

Ikaw ang unang linya ng depensa upang maprotektahan ang iyong sarili mula sa sakuna



[Ano ang hazard map?]

Ang hazard map sa baha ng Toyota City ay nagbuod ng impormasyon para gamitin bilang sanggunian kapag lumilikas mula sa pinsalang dulot ng malakas na ulan. Ipinakikita ng mapang ito ang mga lugar na inaasahang babahin kung ang mga pangunahing ilog sa lungsod, kabilang ang Yahagi River, ay umapaw dulot ng malakas na ulan, pati na rin ang inaasahang taas ng pagbaha. Ipinakikita rin nito ang mga lugar na may pangambig ng pagguho ng lupa at mga evacuation site.

1 Alamin ang mga panganib sa sakuna

Una, unawain ang mga panganib sa sakuna (inaasahang pinsala) ng lugar kung saan ka nakatira.

Nakalista ang impormasyon tulad ng mga itinalagang emergency evacuation site, bukod pa sa saklaw at taas ng pagbaha na inaasahang dulot ng pag-apaw ng ilog. Ito ang inaasahang pinsala para sa maximum na inaasahang pag-ulan (lakas ng ulan) may probabilidad na mangyari nang isang beses kada 1,000 taon.
Lakas ng pag-ulan na tinatayang minsan lamang nangyayari kada 1,000 taon. Hindi ito nangangahulugan ng minsanang malakas na ulan na nangyayari nang isang beses kada 1,000 taon, kundi tumutukoy sa pag-ulang ang lakas ay may probabilidad na mangyari nang 1/1,000 (0.1%) sa loob ng isang taon. Mababa ang probabilidad, ngunit maaari itong mangyari nangyari taon o sa susunod na taon. Kung ulan, habang ito na magiging napakalakas ng bukas nito, kaya kinakailangan ang sapat na pang-araw-araw na paghahanda upang maprotektahan ang iyong sarili sa panahon ng emergency.



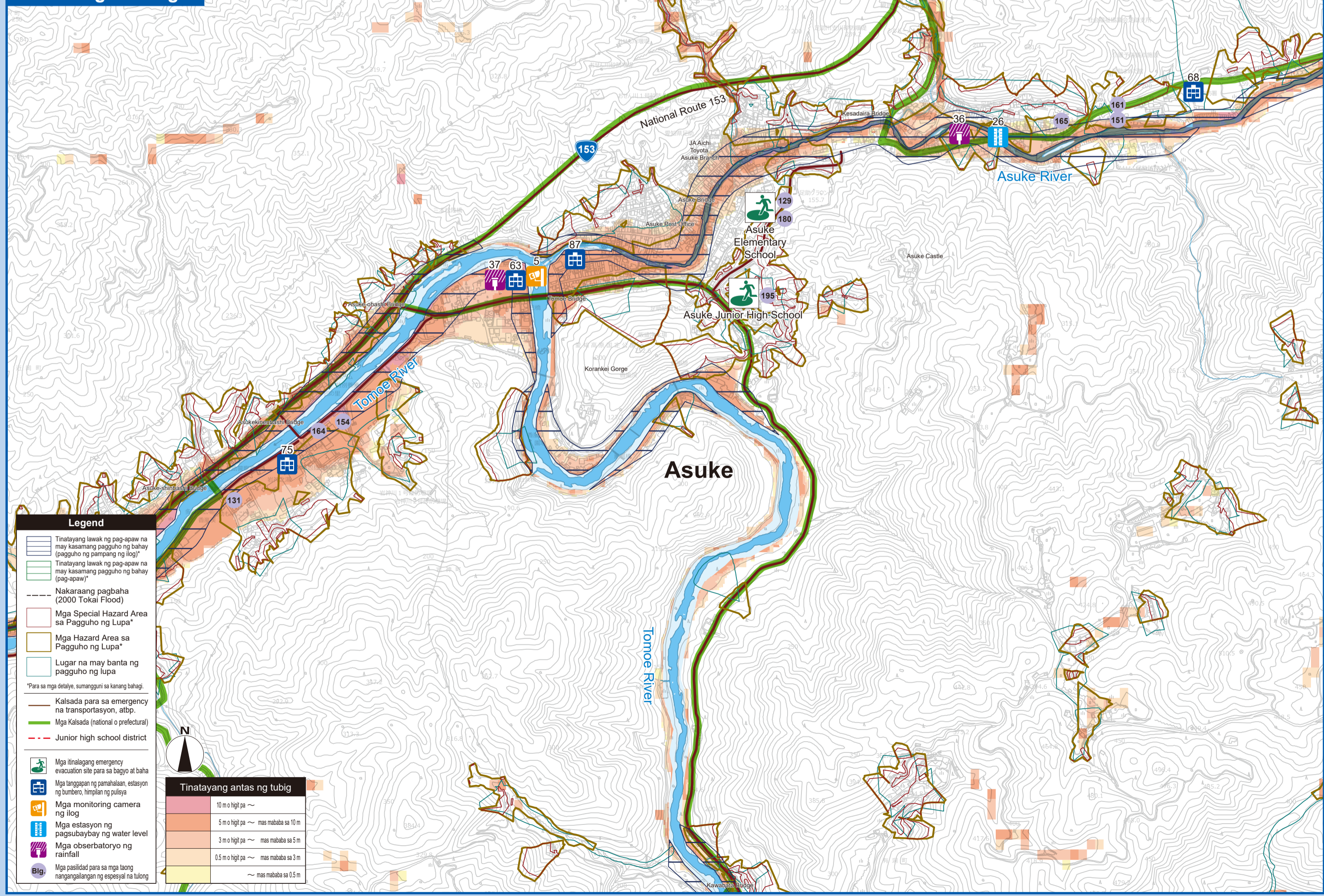
Para sa mga detalye, bisitahan ang website na ito...

- Makikita rito ang iba't ibang impormasyon sa hazard map ng baha.
- **Datos ng hazard map sa baha (PDF)** • **Toyota i-Map (mapa ng pag-iwas sa sakuna)**
- **Mga kondisyon ng pagsusuri para sa pag-apaw ng ilog, atbp.**
- **Real-time na impormasyon sa pag-iwas sa sakuna, atbp.**



Toyota i-Map (mapa ng pag-iwas sa sakuna): Isang online map information service na nagbibigay-daan upang malipakita sa isang mapang iba't ibang panganib ng sakuna. Maaari itong i-zoom in o out, kaya maaari mong surin nang mas detalyado ang mga pangambig ng sakuna malapit sa iyong tahanan.

Pinalaking view ng A



Scale 1:10,000

2 Itsek ang iyong mga patutunguhan at ruta sa paglikas

Upang ligtas na makalikas nang hindi natataranta sa panahon ng emergency, kailangan mong maghanda at itsek ito nang maaga.

Alamin ang iba't ibang uri ng paglikas

Pahalang na paglikas (paglikas papuntang ibang lokasyon)
Lumikas sa isang ligtas na lugar na may mga patutunguhan sa pagbaha, pagguho o pagkatagang ng bahay, at pagguho ng lupa.

Pataas na paglikas (pag-akyat ng palapag, atbp.)
Kung walang oras para sa pahalang na paglikas sa isang ligtas na lugar (hindi sa itinalagang evacuation center) o hindi na para tumakas, ang pinakamainam na gawin upang ligtas ang iyong sariling buhay ay ang lumikas sa isang lugar palayo sa panganib, tulad ng ikalawang palapag ng iyong tahanan o sa pinakamataas na posibleng palapag sa isang malapit at matibay na gusali.

Pagtiyak sa kaligtasan sa loob ng bahay (pananatili sa bahay)
Kung kasalukuyan kang nasa lokasyon na may kaunti o walang panganib ng pagbaha, pagguho o pagkatagang ng bahay, o pagguho ng lupa, at kung mas mapanganib ang lumikas sa labas—manatili kung nasaan ka (tulad ng bahay) upang matiyak ang kaligtasan.

Maghanda araw-araw para sa pagkawala ng kuryente, tubig, at gas, at mag-imbak ng paglikain, tubig, mga gamot sa bahay, at iba pang pangangailangan.

Kabilang dito ang paglikat sa isang malayang lokasyon, kaya kakailanganin ang sapat na panahon para sa paglikas. Kumparatin nang maaga ang mga ligtas na ruta ng paglikas at panahon ng transportasyon, at siguraduhing mayroon kang sapat na oras upang simulan ang paglikas.

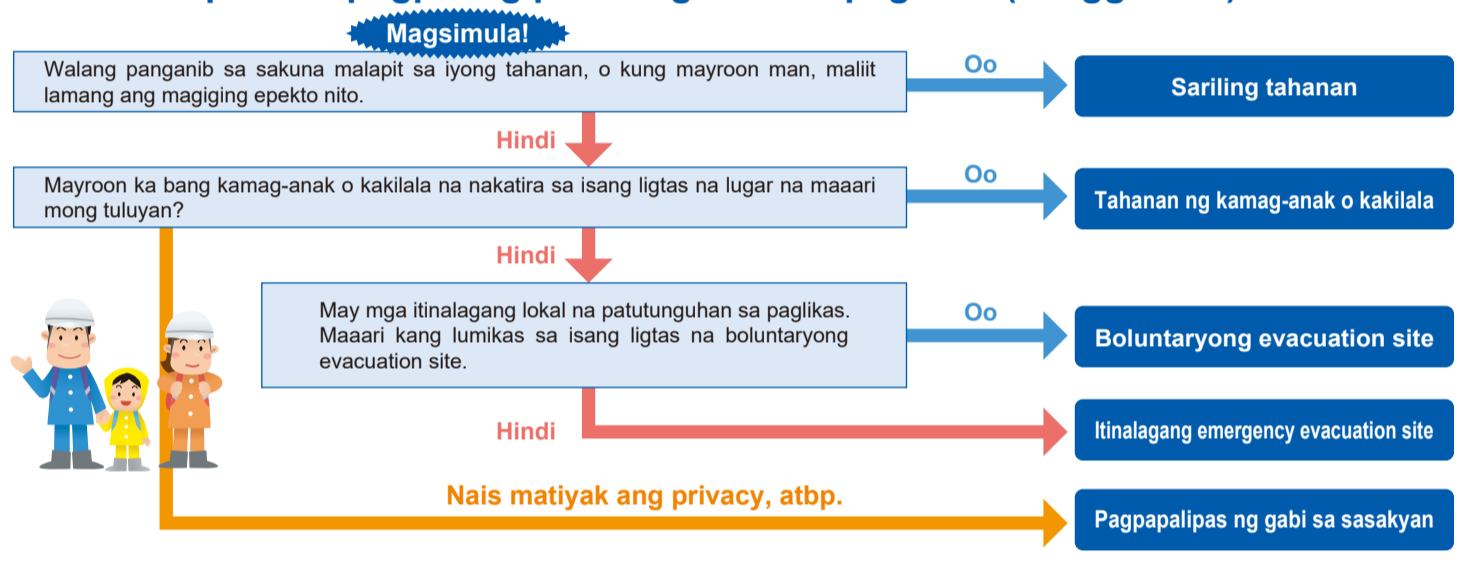
Iti ay sa hindi pa-protektahan ang iyong sarili, kaya dapat mong isaalang-alang kung anong mga problema ang maaaring mangyari kung magpapalipas ang paglikas sa loob ng malaking panahon o kung kailan ay maaaring magpapas sa isang magpapalipas na lugar. Maaari itong i-zoom in o out, kaya maaari mong surin nang mas detalyado ang mga pangambig ng sakuna malapit sa loob ng isang ilog.

Pag-iisipang mabuti ang iyong patutunguhan sa paglikas

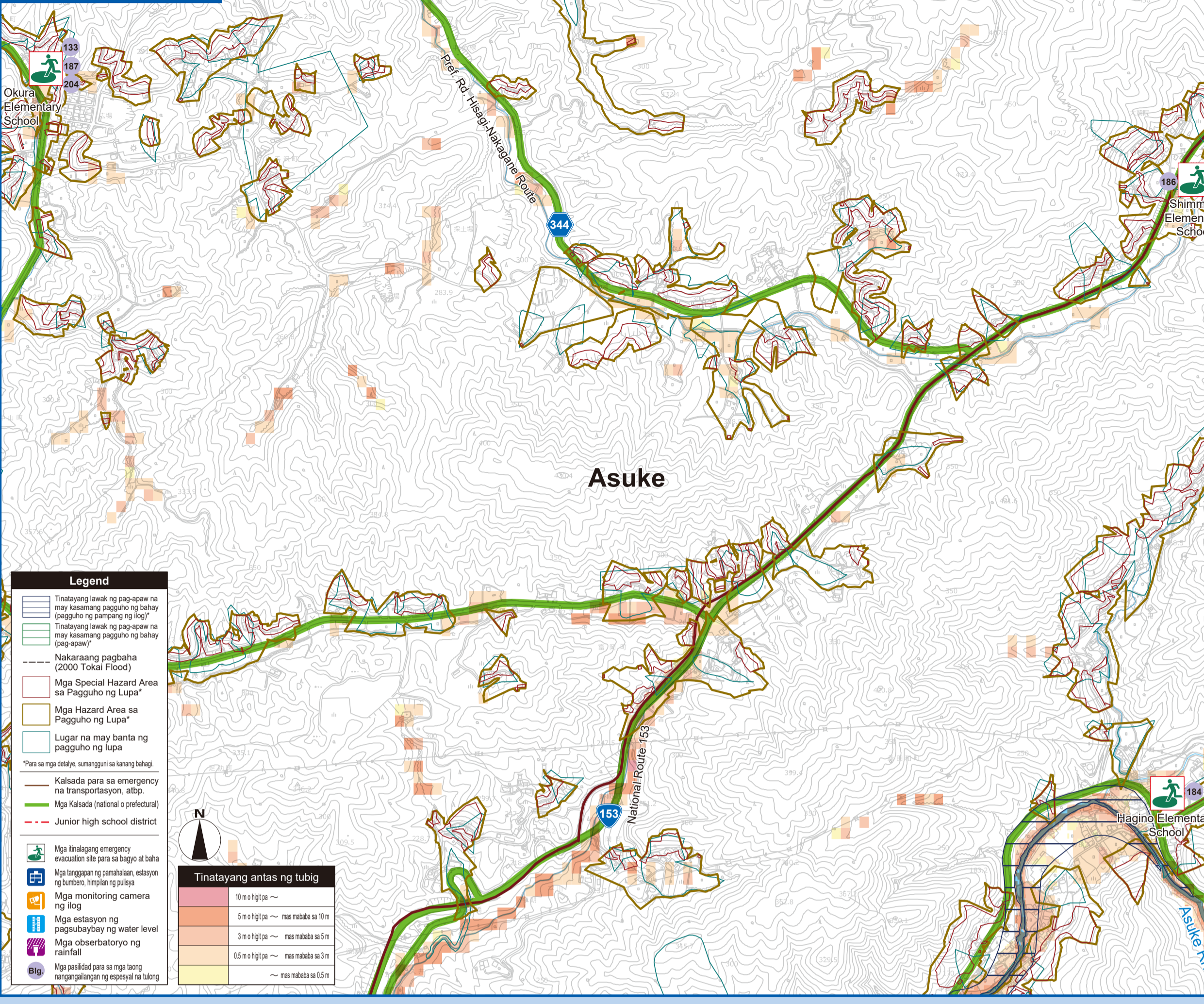
- Ang mga mapapuntahan sa paglikas na ipinahiwatig ng mga icon sa mapa na nasa harap ay mga "itinalagang emergency evacuation site" at "pansamantalang evacuation site" o pansamantalang evacuation site para sa mga sasakyang."
- Ang mapapuntahan sa paglikas ay hindi limitado sa dalawang ito. Sumangguni sa mga saklaw na pasilidad sa ibaba at pag-iisipang mabuti kung aling evacuation site ang pinaka-aaayon sa iyong sariling sitwasyon at ng iyong tahanan.

<h3>Itinalagang emergency evacuation site</h3> <p>Iti ay mga pasilidad na itinalaga ng lungsod bilang mga patutunguhan sa panahon ng emergency evacuation upang maprotektahan ang iyong sarili mula sa panganib ng mga sakuna. Ang ilang emergency evacuation site ay hindi magagamit sa panahon ng bagyo at baha.</p>	<h3>Pagpapalipas ng gabi sa sasakyang</h3> <p>Iti ay paglikas sa pamamagitan ng panatili sa loob ng sasakyang makapalapa sa loob ng isang lugar. Iti ay isang maikling panahon nangyayari ang privacy. Govanman, kinakailangan dinong mangalaga sa pamamahala ng bahay kung hindi ito ang paglikas. Iti ay isang maikling panahon nangyayari ang privacy. Govanman, kinakailangan dinong mangalaga sa pamamahala ng bahay kung hindi ito ang paglikas. Iti ay isang maikling panahon nangyayari ang privacy. Govanman, kinakailangan dinong mangalaga sa pamamahala ng bahay kung hindi ito ang paglikas.</p>
<h3>Sariling tahanan</h3> <p>Ang paglikas sa labas ay minsan maaaring mas mapanganib. Kung gayon, maaaring pansamantalang manatili sa bahay (sa iyong sariling tahanan) upang matiyak ang kaligtasan sa loob ng bahay. Kung nakararamdaman ka ng panganib, gawin ang pataas na paglikas at pumunta sa ikalawang palapag ng iyong tahanan upang protektahan ang iyong sarili.</p>	<h3>Boluntaryong evacuation site</h3> <p>Iti ay isang evacuation site na itinalaga ng lokal na pamahalaan. Ang availability at paggamit ng mga waiting area at evacuation shelter para sa mga residente hanggang sa mabuksan ang mga emergency evacuation site ay nagkakaiba-ayon sa rehiyon.</p>
<h3>Tahanan ng kamag-anak/kakilala</h3> <p>Kung mayroon kang kamag-anak o kakilala sa isang ligtas na lokasyon na maaari mong panatilihan, maaaring tumutukoy ito sa kanilang bahay sa iyong paglikas. Siguraduhing regular na talakayan ang tungkol sa paglikas sa kanila.</p>	<h3>Emergency evacuation site (ang iyong huling opsyon upang maprotektahan ang iyong sarili)</h3> <p>Iti ay isang lugar na ginagamit bilang huling opsyon upang protektahan ang iyong sarili kagabi hindi na para lumilikas. Dapat ay mayroon kang panatilihan sa lugar na ligtas na lugar na maaari mong mapapuntahan bilang emergency evacuation site.</p>

Flowchart para sa pagpili ng patutunguhan sa paglikas (sanggunian)

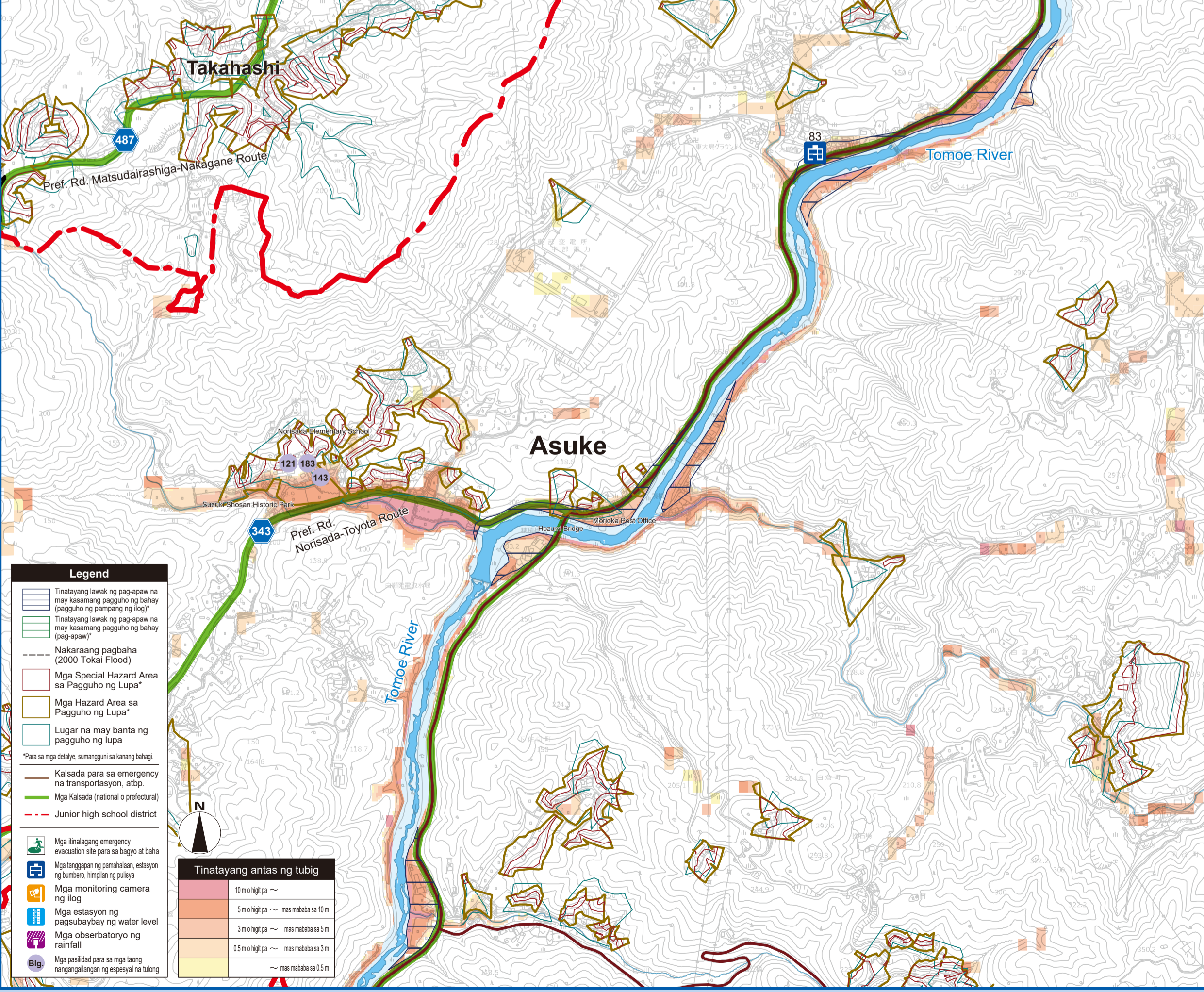


Pinalaking view ng B



Scale 1:10,000

Pinalaking view ng C



Scale 1:10,000

Mga panganib sa sakuna na nangyayari sa panahon ng malakas na ulan

Pagbaha dulot ng pag-apaw ng ilog

Kung tumasag ang antas ng tubig sa ilog at umapaw ang tubig sa diko o gumuhog ang diko, babahin ang mga bahay, kalsada, sakahan, at iba pang bahagi ng bayan. Depende sa lakas ng ulan, ang pagbaha ay maaaring umabot sa ikalawang palapag ng bahay o mas mataas pa sa ilang lugar.

Tinatayang lugar ng pag-apaw kabilang ang pagguho ng bahay

Iti ay isang lugar kung saan may pangambig ng pagguho o pagkatagang ng mga bahay kung mangyari ang malakihang pagbaha. Ito ay isang lugar kung saan kinakailangan ang pahalang na paglikas at dapat iwasan ang pataas na paglikas. Ang ilang sanhi ng pagguho ng bahay ay ang matinding pag-apaw kapag bumigay ang mga diko, o pagguho ng pangamp ng ilog dahil sa pagkasira ng mga diko sa pag-agos ng ilog.

Pagguho ng ilog

Pagguho ng ilog

Pagbaha dulot ng pag-apaw ng tubig-panloob

Apaw ang tubig mula sa mga daluyan ng tubig at manhole, o mananatiling napoon sa mababagang lupa. Karaniwan, ang ulan na bumabagsak sa bayan ay umaagos patungo sa mga ilog sa pamamagitan ng mga daluyan ng tubig at kanal. Sa pangkalahatan, ang malakas na ulan ay nagiging sanhi ng paglaas ng antas ng tubig sa ilog, na nagpapahap sa tubig na umagos mula sa mga daluyan ng tubig patungo sa mga ilog. Kung hindi bumabag ang antas ng tubig sa ilog, magkakaroon ng mga lugar kung saan magpapaluyag ang pagbaha sa loob ng mahabang panahon.

Pagkasira ng dam

Ang mga imbakan ng tubig-baha ay ginagamit upang pansamantalang mag-imbak ng tubig sa panahon ng malakas na ulan, bukod pa sa paggamit dito para sa ibang layunin (tulad ng agrikultura). Kung maaaring isang imbakan ng tubig-baha, maaaring mangyari ang pagbaha sa pababang direksiyon ng agos mula sa imbakan ng tubig-baha.

Pagguho ng lupa

Iti ay mga sakuna (karaniwang pagguho ng lupa) na nangyayari dulot ng malakas na ulan, tulad ng pagkatumba o pagbagsak ng mga bato, kung saan gumuhog ang mga dalisdid ng bundok o bangin; rotational na pagguho kung saan dahandahang gumuhog ang mga bahayad na dalisdid dulot ng epekto ng tubig sa ilalim ng lupa; at pag-agos ng putik, kung saan humahalo ang gumuhog ng lupa sa tubig-ulan o tubig-ilog at matapas ay umaagos, na siyang nagbababa sa mga bahay, kalsada, at sakahan.

Pagguho ng lupa (Pag-ayos ng Putik)

Mga Hazard Area sa Pagguho ng Lupa ("Yellow zone")

Isang area na itinuturing na may malubhang kapahamakan sa buhay ng mga residente sakaling maganap ang pagguho ng lupa.

Mga Special Hazard Area sa Pagguho ng Lupa ("Red zone")

Mga hazard area na itinuturing na may malubhang panganib ng pagkapinsala sa mga gusali at malubhang kapahamakan sa buhay ng mga residente sakaling maganap ang pagguho ng lupa.