

# 丰田市洪水灾害预测图

## 稻武 初级中学区

### 采取保护生命的行动吧！ 推测的最大洪水 泛滥状况

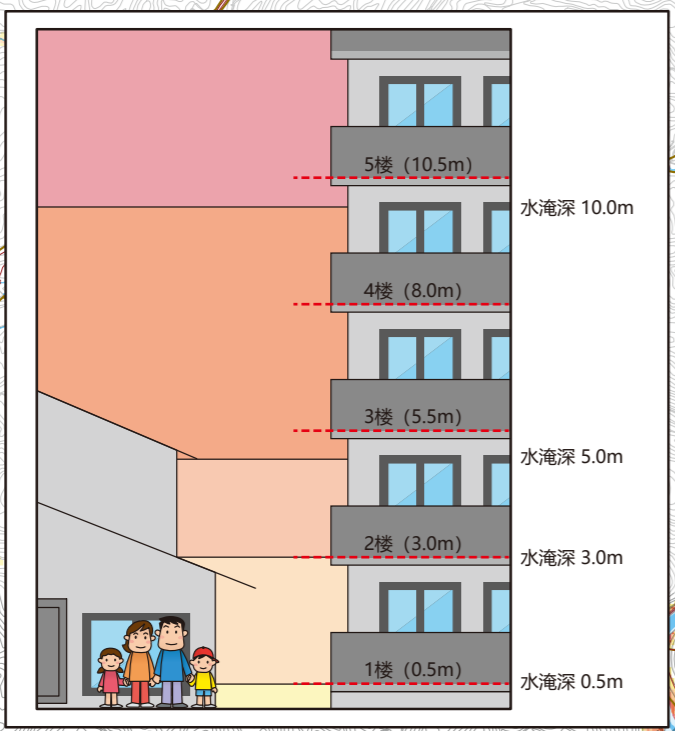
发生概率约为1000年1次的大雨



- 注意事项 -
- 地图上显示的预测水淹深度和范围是计算结果，根据降雨方式不同，未设想水淹的地区也可能水淹。预测深度也可能与实际深度不同。
- 本图是根据洪水泛滥设想区域图、内涝洪水泛滥设想区域图、蓄水池灾害预测图等信息制作的。
- 国家、县管理河流的泛滥，由各河流管理者根据“洪水泛滥设想区域图制作手册（第4版）”（2015年7月）进行了解析。
- 关于部分丰田市管理河流等的泛滥，使用“小規模河川泛滥推测图制作指南”（2020年6月）中记载的土木研究所RRI模型进行了解析。
- 关于内涝预测的水淹深度，显示了20cm以上的部分。
- 关于蓄水池的泛滥，显示了满水的蓄水池决口时的影响范围。
- 水淹实绩（2000年东海豪雨）的区域，显示了根据当时的询问等制作的内容。本图刊载了反映土地利用和都市设施变迁（住宅用地建设等）后的解析结果，因此水淹实绩（2000年东海豪雨）可能不包含在泛滥设想区域内。
- 土砂灾害警戒区域等为2020年12月8日当前的内容。
- 事后的基础调查可能会导致土砂灾害警戒区域等的数量及范围发生变更。
- 临时疏散场所和临时车辆撤离场所是面向市内全域、可临时利用的设施。

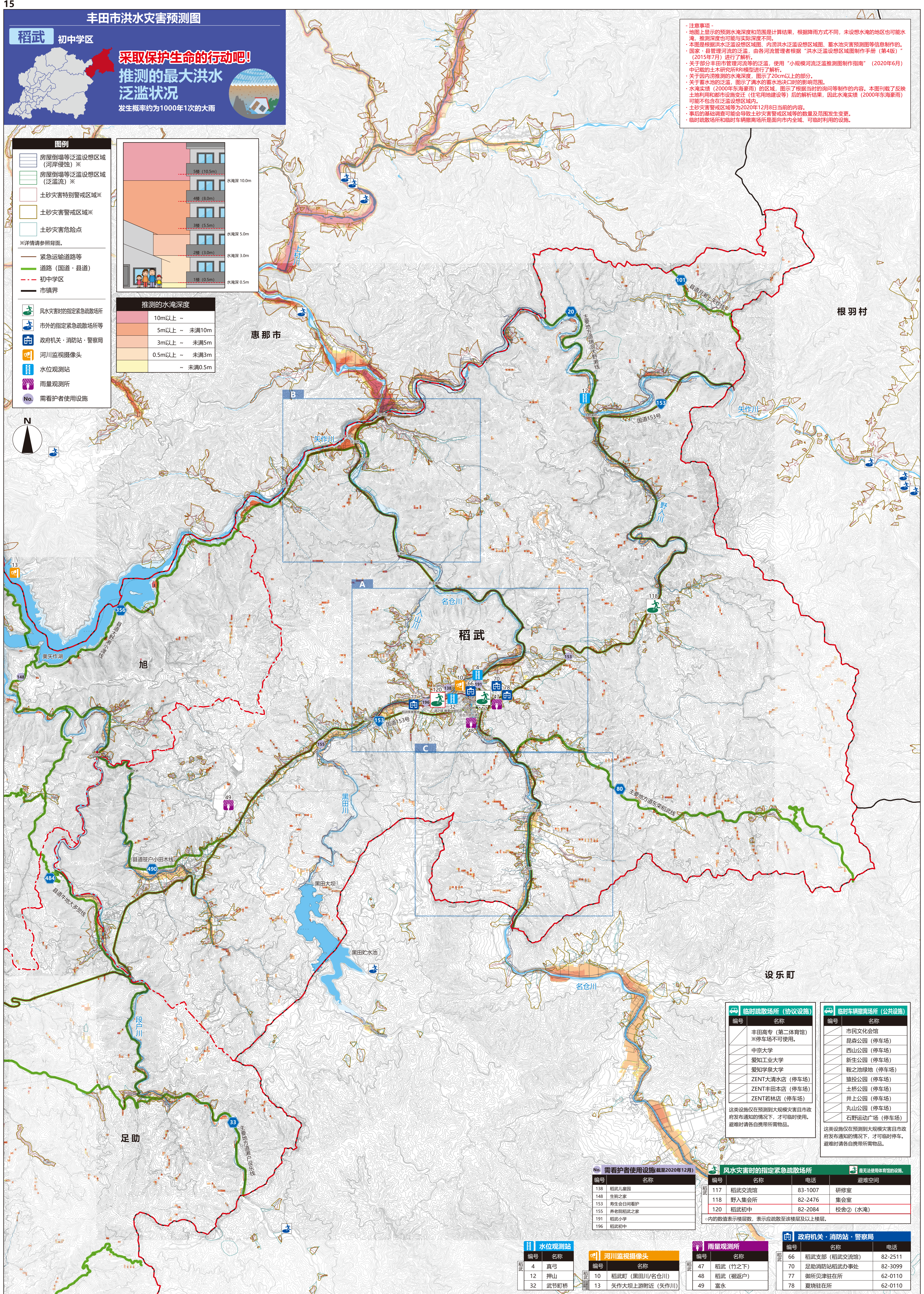
#### 图例

- 房屋倒塌等泛滥设想区域（河岸侵蚀）※
- 房屋倒塌等泛滥设想区域（泛滥流）※
- 土砂灾害特别警戒区域※
- 土砂灾害警戒区域※
- 土砂灾害危险点
- ※详情请参照背面。
- 紧急运输道路等
- 道路（国道・县道）
- 初级中学区
- 市界
- 风灾灾时的指定紧急疏散场所
- 市外的指定紧急疏散场所等
- 政府机关・消防站・警察局
- 河川监视摄像头
- 水位观测站
- 雨量观测所
- 需看护者使用设施



#### 推测的水淹深度

10m以上 ~
5m以上 ~ 未滿10m
3m以上 ~ 未滿5m
0.5m以上 ~ 未滿3m
~ 未滿0.5m



#### 临时疏散场所（协议设施）

编号	名称
138	丰田高专（第二体育馆）※停车场不可使用。
148	中京大学
153	爱知工业大学
155	ZENT清水店（停车场）
191	ZENT丰田店（停车场）
196	ZENT若林店（停车场）

这类设施仅在预测到大规模灾害且市政府发布通知的情况下，才可临时使用。避难时请各自携带所需物品。

#### 临时车辆撤离场所（公共设施）

编号	名称
117	市民文化会馆
118	昆森公园（停车场）
120	西山公园（停车场）
121	新生公园（停车场）
122	鞍之池绿地（停车场）
123	狼投公园（停车场）
124	土桥公园（停车场）
125	井上公园（停车场）
126	丸山公园（停车场）
127	石野运动广场（停车场）

这类设施仅在预测到大规模灾害且市政府发布通知的情况下，才可临时使用。避难时请各自携带所需物品。

#### 需看护者使用设施（截至2020年12月）

编号	名称
138	稻武儿重园
148	生驹之家
153	寿生会日间看护
155	养老院稻武之家
191	稻武小学
196	稻武初中

#### 风灾灾时的指定紧急疏散场所

编号	名称	电话	避难空间
117	稻武交流馆	83-1007	研修室
118	野入集会所	82-2476	集会室
120	稻武初中	82-2084	校舍②（水淹）

○内的数值表示楼层数，表示应疏散至该楼层及以上楼层。

#### 水位观测站

编号	名称
4	真弓
12	押山
32	武节町桥

#### 河川监视摄像头

编号	名称
10	稻武町（黑田川/名仓川）
13	矢作大坝上游附近（矢作川）

#### 雨量观测所

编号	名称
47	稻武（竹之下）
48	稻武（姬返户）
49	富永

#### 政府机关・消防站・警察局

编号	名称	电话
66	稻武支部（稻武交流馆）	82-2511
70	足助消防站稻武办事处	82-3099
77	御所贝津驻在所	62-0110
78	夏烧驻在所	62-0110