

Hazard map sa baha ng Toyota City

Inabu Junior high school district

Umaksiyon upang protektahan ang iyong sarili!

Maximum na inaasahang kondisyon ng pagbaha

Lakas ng pag-ulan na tinatayang minsanan lamang mangyayari kada 1,000 taon

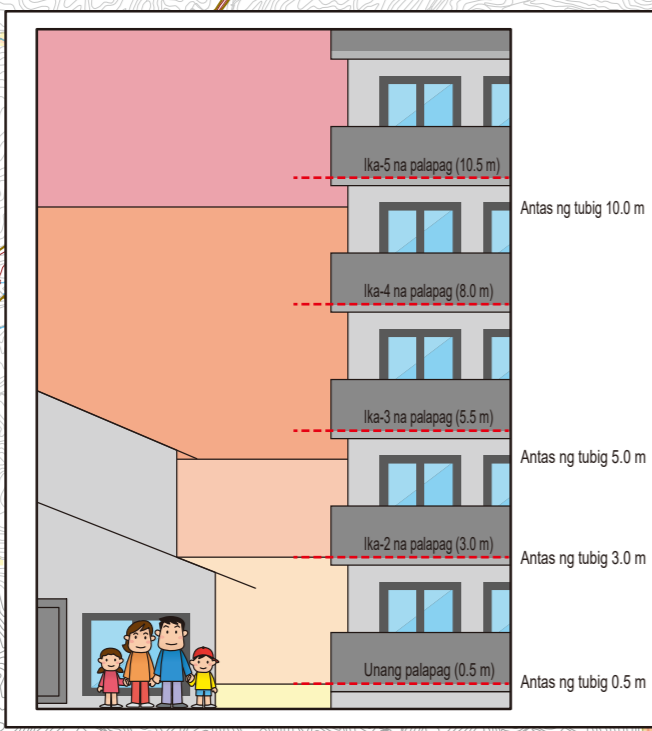


- Tandaan -

- Ang inaasahang antas ng tubig at mga lugar na ipinapakita sa mapa ay batay sa mga kalkulasyon. Depende sa paraan ng pagbagsak ng ulan, maaaring mangyari ang pagbaha sa mga hindi inaasahang lugar, o ang aktuwal na taas ng pagbaha ay maaaring mabala mula sa inaasahan.
- Ang mungag na ay nilikha batay sa impormasyon tulad ng mapa ng inaasahang pagbaha, mapa ng inaasahang pagbaha ng tubig-panloob, at mapa ng pangambag sa imbak ng tubig-baha.
- Ang pag-apaw mula sa mga ilog na pinangangasiwaan ng panloob o panlalawagang pamahalaan ay sinusuri ng mga lagapangasiwaan ng ilog batay sa "Manual for Creating Flood Hazard Area Maps (4th Edition)" (Hulyo 2015).
- Para sa pag-apaw mula sa ilang ilog na pinangangasiwaan ng Toyota City, ginamit sa pagsusuri ang PWRI RRI Model na inilarawan sa "Guide for Creating Overflow Estimation Maps for Small Rivers" (Hulyo 2020).
- Ang tinatayang pagbaha dulot ng pag-apaw ng tubig-panloob ay ipinapakita para sa mga may taas na 20 cm o higit pa.
- Ang pag-apaw mula sa mga imbak ng tubig-baha ay nagpapakitang appektadong lugar sakaling bumigay ang napunong imbak ng tubig-baha.
- Ang lugar ng nakaraang pagbaha (2000 Tokai Flood) na ipinapakita ay batay sa mga panayam na isinagawa noong panahong ito. Naglalaman ang mapang ito ng mga resulta ng pagsusuri na sumasalamin sa mga pagbabago sa paggamit ng lupa at mga pasilidad sa lungsod (tulad ng pagpapaligid ng lupa ng panlaharan), at ang nakaraang pagbaha (2000 Tokai Flood) ay maaaring hindi kasama sa lugar ng tinatayang pagbaha.
- Ang mga lugar na may babala sa sakunang dilot ng pagguho ng lupa, atbp., ay napapanahon hanggang Disyembre 8, 2020.
- Ang bilang at saklaw ng mga lugar na may babala sa sakunang dilot ng pagguho ng lupa, atbp., ay maaaring magpapakitang dilot ng mga kasunod na pagpapasyat.
- Ang mga pansamantalang evacuation site at pansamantalang evacuation site para sa sasakyan ay mga pasilidad na available para sa pansamantalang paggamit sa buong lungsod.

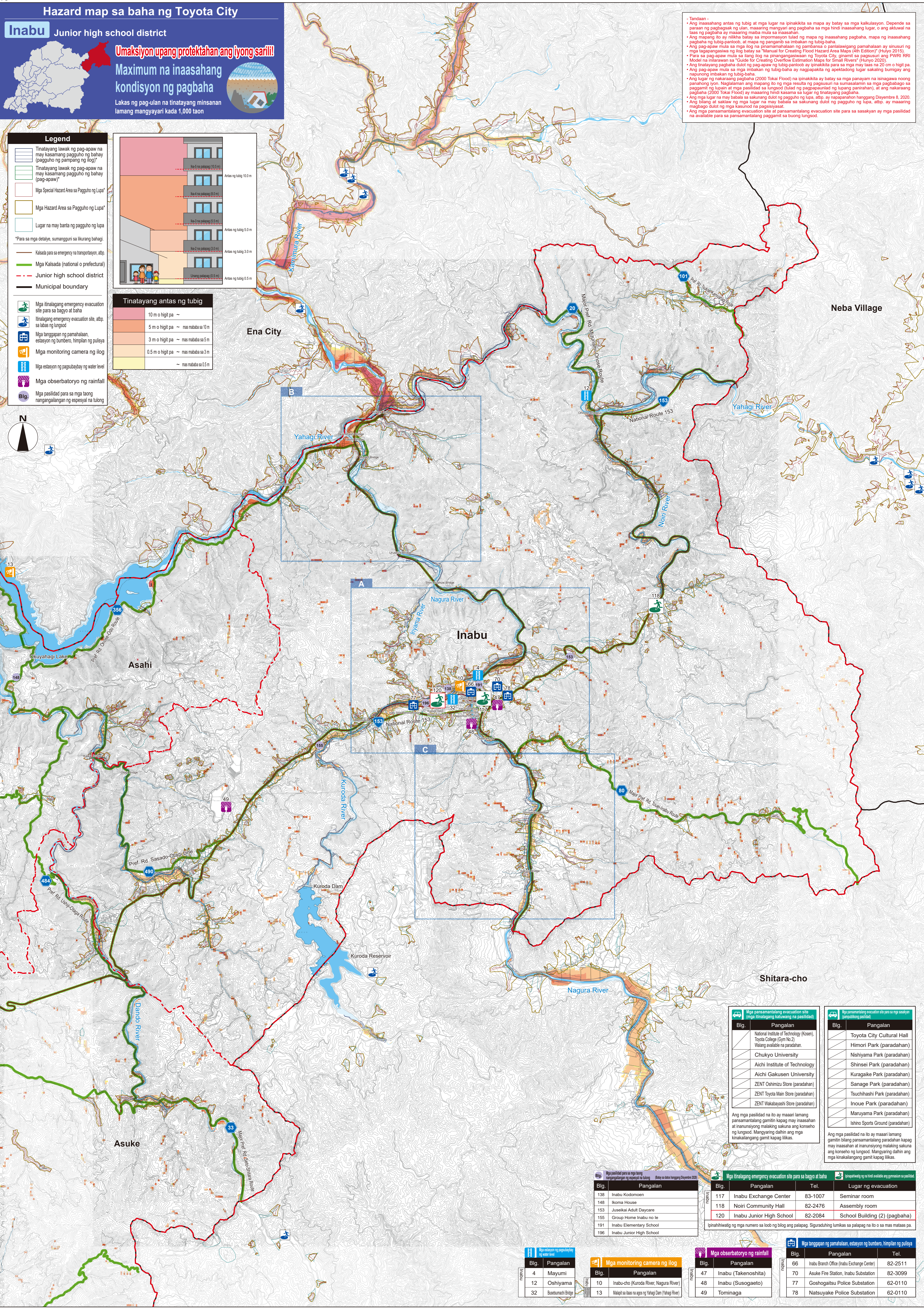
Legend

- Tinatayang lawak ng pag-apaw na may kasamang pagguho ng bahay (pagguho ng pangang ilog)
- Tinatayang lawak ng pag-apaw na may kasamang pagguho ng bahay (pag-apaw)
- Mga Special Hazard Area sa Pagguho ng Lupa
- Mga Hazard Area sa Pagguho ng Lupa
- Lugar na may barila ng pagguho ng lupa
- *Para sa mga detalye, sumangguni sa likurang bahagi.
- Kalsada para sa emergency na transportation, atbp.
- Mga Kalsada (national o prefectural)
- Junior high school district
- Municipal boundary
- Mga tinalagang emergency evacuation site para sa bagyo at baha
- Tinalagang emergency evacuation site, atbp. sa labas ng lungsod
- Mga langganan ng pamahalaan, estasyon ng bumbero, himplang pulisya
- Mga monitoring camera ng ilog
- Mga estasyon ng pagsabay ng water level
- Mga obserbatoryo ng rainfall
- Mga pasilidad para sa mga taong nangangailangan ng espesyal na tulong



Tinatayang antas ng tubig

10 m o higit pa	~
5 m o higit pa	~ mas mababa sa 10 m
3 m o higit pa	~ mas mababa sa 5 m
0.5 m o higit pa	~ mas mababa sa 3 m
	~ mas mababa sa 0.5 m



Mga pansamantalang evacuation site (mga tinalagang kaluwag na pasilidad)

Big.	Pangalan
	National Institute of Technology (Kosen), Toyota College (Gym No. 2), Walang available na paradahan.
	Chukyo University
	Aichi Institute of Technology
	Aichi Gakusen University
	ZENT Oshimizu Store (paradahan)
	ZENT Toyota Main Store (paradahan)
	ZENT Wakabayashi Store (paradahan)

Ang mga pasilidad na ito ay maaari lamang pansamantalang gamitin kapag may inaasahan at inamunsiyong malaking sakuna ang konseho ng lungsod. Mangyaring dalhin ang mga kinakailangang gamit kapag likkas.

Mga pansamantalang evacuation site para sa mga sasakyan (paradahan ng pagpapaligid)

Big.	Pangalan
	Toyota City Cultural Hall
	Himori Park (paradahan)
	Nishiyama Park (paradahan)
	Kuragake Park (paradahan)
	Sanage Park (paradahan)
	Tsuchihashi Park (paradahan)
	Inoue Park (paradahan)
	Maruyama Park (paradahan)
	Ishino Sports Ground (paradahan)

Ang mga pasilidad na ito ay maaari lamang gamitin bilang pansamantalang paradahan kapag may inaasahan at inamunsiyong malaking sakuna ang konseho ng lungsod. Mangyaring dalhin ang mga kinakailangang gamit kapag likkas.

Mga pasilidad para sa mga taong nangangailangan ng espesyal na tulong

Big.	Pangalan
138	Inabu Kodomoen
148	Ikoma House
153	Juseikai Adult Daycare
155	Group Home Inabu no le
191	Inabu Elementary School
196	Inabu Junior High School

Mga tinalagang emergency evacuation site para sa bagyo at baha

Big.	Pangalan	Tel.	Lugar ng evacuation
117	Inabu Exchange Center	83-1007	Seminar room
118	Noiri Community Hall	82-2476	Assembly room
120	Inabu Junior High School	82-2084	School Building (2) (pagbaha)

Ipinahiwatig ng mga numero sa loob ng bilog ang palatag. Siguraduhing lumikas sa palatag na ito o sa mas mataas pa.

Mga estasyon ng pagsabay ng water level

Big.	Pangalan
4	Mayumi
12	Oshiyama
32	Bueetsumachi Bridge

Mga obserbatoryo ng rainfall

Big.	Pangalan
47	Inabu (Takenoshita)
48	Inabu (Susogaeto)
49	Tominaga

Mga monitoring camera ng ilog

Big.	Pangalan
10	Inabu-cho (Kuroda River, Nagura River)
13	Malapit sa Ibas na agos ng Yahagi Dam (Yahagi River)

Mga langganan ng pamahalaan, estasyon ng bumbero, himplang pulisya

Big.	Pangalan	Tel.
66	Inabu Branch Office (Inabu Exchange Center)	82-2511
70	Asuke Fire Station, Inabu Substation	82-3099
77	Goshogaitsu Police Substation	62-0110
78	Natsuyake Police Substation	62-0110