

Bạn là tuyến phòng thủ đầu tiên trong việc bảo vệ bản thân khỏi thảm họa



[Bản đồ cảnh báo là gì?]
 Bản đồ cảnh báo ngập lụt Thành phố Toyota tóm tắt thông tin để sử dụng làm tài liệu tham khảo khi sơ tán tránh thiệt hại do mưa lớn gây ra. Bản đồ này hiển thị các khu vực dự kiến ngập lụt nếu các cơn sóng lớn trong thành phố, bao gồm Sông Yahagi, bị tràn bờ do mưa lớn, cũng như độ sâu ngập lụt dự kiến. Nó cũng hiển thị các khu vực có nguy cơ sạt lở đất và các điểm sơ tán.

1. Biết các rủi ro thảm họa
 Đầu tiên, hãy hiểu rõ các rủi ro thảm họa (thiệt hại ước tính) của khu vực nơi bạn sinh sống. Thông tin như các điểm sơ tán khẩn cấp được chỉ định được liệt kê, bên cạnh phạm vi và độ sâu ngập lụt dự kiến do nước sông tràn bờ. Đây là thiệt hại ước tính cho lượng mưa dự kiến tối đa (mưa lớn ở quy mô có xác suất xảy ra một lần trong mỗi 1.000 năm*).
 Lượng mưa ở quy mô ước tính xảy ra một lần trong mỗi 1.000 năm không có nghĩa là mưa lớn định kỳ xảy ra mỗi 1.000 năm một lần, mà thay vào đó có nghĩa là mưa lớn ở quy mô này có xác suất xảy ra trong một năm là khoảng 1/1.000 (0,1%). Xác suất thấp, nhưng có thể xảy ra trong năm này hoặc năm sau. Nếu trời mưa, gần như chắc chắn sẽ là mưa đặc biệt lớn, vì vậy cần chuẩn bị thường xuyên trong sinh hoạt hằng ngày để có thể hành động bảo vệ bản thân khi khẩn cấp.

Để biết chi tiết, tham khảo trang web này...
 Bạn có thể tìm thấy nhiều thông tin khác nhau trên bản đồ cảnh báo lũ lụt tại đây.
 • **Dữ liệu bản đồ cảnh báo lũ lụt (PDF)** • **Toyota i-Map (bản đồ phòng chống thảm họa)***
 • **Thông tin phòng chống thảm họa thời gian thực, v.v...**
 Toyota i-Map (bản đồ phòng chống thảm họa)*: Một dịch vụ thông tin bản đồ cho phép bạn hiển thị các rủi ro thảm họa khác nhau trên bản đồ trên Internet. Nó có thể được phóng to và thu nhỏ tự do, vì vậy bạn có thể xem xét các rủi ro thảm họa gần nhà mình chi tiết hơn.

2. Kiểm tra các điểm đến và tuyến đường sơ tán của bạn
 Để sơ tán an toàn mà không hoảng loạn trong trường hợp khẩn cấp, bạn phải chuẩn bị và kiểm tra trước.

Hiểu rõ các hình thức sơ tán khác nhau

Sơ tán theo chiều ngang (sơ tán đến địa điểm khác)
 Sơ tán đến nơi an toàn tránh xa các khu vực có nguy cơ ngập lụt, nhà bị sập hoặc bị cuốn trôi, và sạt lở đất.

Sơ tán theo chiều thẳng đứng (di chuyển lên lầu, v.v...)
 Nếu không có thời gian để sơ tán theo chiều ngang đến nơi an toàn (ví dụ: trung tâm sơ tán được chỉ định), hoặc đã quá muộn để thoát ra ngoài, biện pháp tốt nhất để cứu mạng sống của chính bạn là sơ tán đến một nơi ẩn nấp ngay lập tức, chẳng hạn như tầng hai của nhà bạn hoặc tầng cao có cửa sổ kín trong một tòa nhà liền kề gần đó.

Đảm bảo an toàn trong nhà (trú ẩn tại chỗ)
 Nếu bạn hiện đang ở một vị trí có ít hoặc không có nguy cơ ngập lụt, hoặc sạt lở đất, và nếu việc sơ tán ra ngoài trở nên nguy hiểm hơn—hãy ở yên tại chỗ, chẳng hạn như tại nhà, để đảm bảo an toàn.

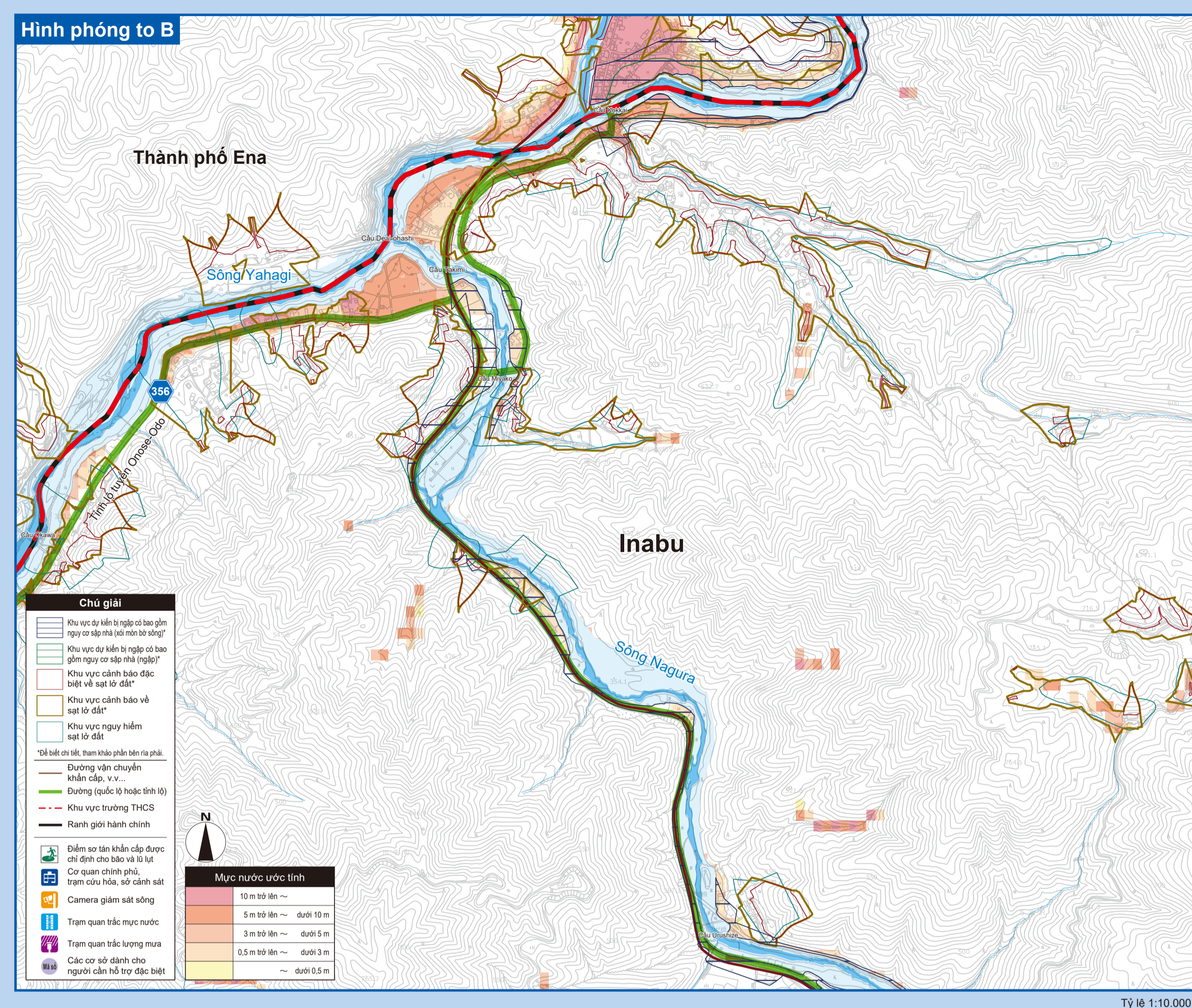
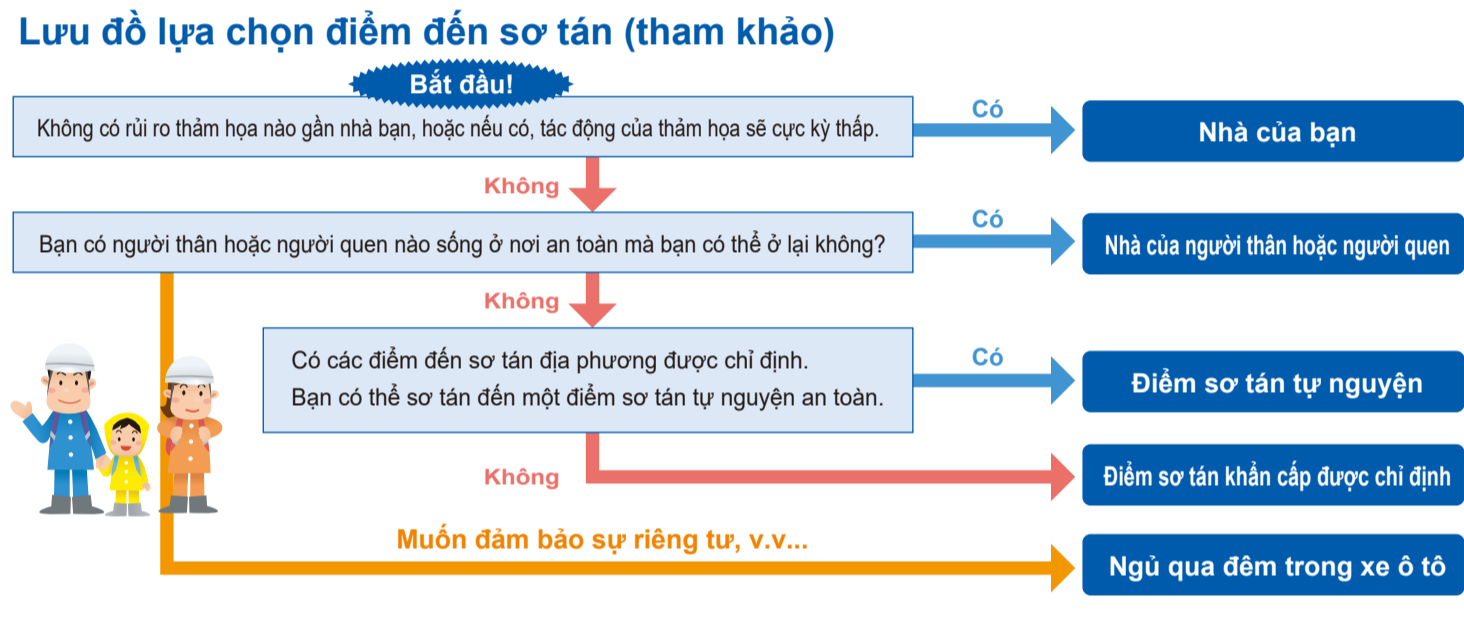
Điều này liên quan đến việc di chuyển đến một nơi xa, nên sẽ cần một khoảng thời gian nhất định để sơ tán. Xác nhận trước các tuyến đường sơ tán an toàn và phương tiện di chuyển của bạn, đồng thời đảm bảo bạn có nhiều thời gian để bắt đầu sơ tán.

Điều này cuối cùng nhằm bảo vệ chính bạn, vì vậy bạn nên xem xét những vấn đề nào có thể xảy ra nếu ngập lụt trong thời gian dài hoặc nếu bạn bị cô lập trong vùng nguy hiểm. Có những nơi ở Thành phố Toyota mà tình trạng ngập lụt có thể kéo dài trong một tuần.

Chuẩn bị hàng ngày cho việc mất điện, nước và gas, đồng thời dự trữ thực phẩm, nước, thuốc men gia đình và các nhu yếu phẩm khác.

Cần nhắc các điểm đến sơ tán của bạn
 • Các điểm đến sơ tán được chỉ định bằng các biểu tượng trên bản đồ ở mặt trước là "các điểm sơ tán khẩn cấp được chỉ định" và "các điểm sơ tán tạm thời hoặc các điểm sơ tán tạm thời".
 • Điểm đến sơ tán không nhất thiết phải là một trong hai loại này. Tham khảo các cơ sở được đề cập dưới đây và cần nhắc điểm đến sơ tán nào là tốt nhất dựa trên hoàn cảnh của chính bạn và nhà của bạn.

<p>Điểm sơ tán khẩn cấp được chỉ định Đây là các cơ sở được thành phố chỉ định làm điểm đến sơ tán khẩn cấp để bảo vệ bản thân khi nguy cơ thảm họa. Mọi sơ tán sơ tán khẩn cấp không thể sử dụng trong bão và lũ lụt.</p>	<p>Ngủ qua đêm trong xe ô tô Đây là hình thức sơ tán bằng cách ở trong xe ô tô để sơ tán an toàn. Đây là biện pháp hiệu quả để đảm bảo an toàn. Tuy nhiên, cần chú ý đến việc quản lý sức khỏe của chính bạn, chẳng hạn như thực hiện các biện pháp để ngăn ngừa huyết áp cao, tiểu đường, bệnh tim mạch, bệnh về mắt và các bệnh về mắt khác. Luôn luôn sử dụng các điểm sơ tán khẩn cấp được chỉ định, bạn cũng có thể sử dụng các điểm sơ tán tạm thời và điểm sơ tán tạm thời khi cần.</p>
<p>Nhà của bạn Việc sơ tán ra ngoài bởi đôi khi có thể nguy hiểm hơn. Nếu việc lưu giữ các thiết bị tại chỗ (trong nhà của bạn) để đảm bảo an toàn trong nhà, nếu bạn cảm thấy nguy hiểm, hãy sử dụng cách sơ tán theo chiều thẳng đứng và lên tầng hai của nhà mình để bảo vệ bản thân.</p>	<p>Điểm sơ tán tự nguyện Đây là điểm sơ tán do chính quyền địa phương chỉ định. Việc mở cửa và sử dụng các khu vực chờ và nơi lánh nạn cho người dân cho đến khi các điểm sơ tán khẩn cấp được mở cửa sẽ khác nhau tùy theo khu vực.</p>
<p>Nhà của người thân/người quen Nếu bạn có bất kỳ người thân hoặc người quen nào ở một địa điểm an toàn mà bạn có thể đến, hãy cân nhắc sử dụng nhà của họ làm điểm đến sơ tán. Hãy đảm bảo thường xuyên trao đổi về kế hoạch sơ tán với họ.</p>	<p>Điểm sơ tán khẩn cấp (phương án cuối cùng để bảo vệ bản thân) Đây là nơi được sử dụng như phương án cuối cùng để bảo vệ bản thân khi đã quá muộn để sơ tán. Bạn nên có một nơi an toàn được xác định trước mà bạn có thể đến nhanh chóng như một điểm sơ tán khẩn cấp.</p>



Các rủi ro thảm họa xảy ra trong mưa lớn

Ngập lụt do nước sông tràn bờ
 Nếu mực nước sông dâng cao và nước tràn qua đê hoặc đê bị sập, nhà cửa, đường sá, đất nông nghiệp và các khu vực khác của thị trấn sẽ bị ngập lụt. Tùy thuộc vào quy mô của trận mưa lớn, ngập lụt có thể dâng đến tầng hai hoặc cao hơn n của nhà cửa ở một số khu vực.

Khu vực dự kiến bị ngập có bao gồm nguy cơ sập nhà
 Đây là khu vực có nguy cơ nhà cửa bị sập hoặc bị cuốn trôi nếu xảy ra lũ lụt trên diện rộng. Đây là khu vực cần phải sơ tán theo chiều ngang và phải tránh sơ tán theo chiều thẳng đứng. Một số nguyên nhân gây sập nhà là do dòng chảy tràn mạnh khi đê bị vỡ, hoặc xói mòn bờ sông do đê sũng và đê bị dòng chảy làm xói mòn.

Xói mòn bờ sông
 Nước tràn

Ngập lụt do ngập nước đô thị
 Nước sẽ tràn ra từ các tuyến kênh mương và hồ ga, hoặc đọng lại ở những vùng đất trũng thấp. Thông thường, mưa rơi xuống thị trấn sẽ thoát ra ngoài qua các kênh mương và cống rãnh. Tuy nhiên, mưa lớn làm mực nước sông dâng cao, khiến nước từ kênh mương khó thoát ra sông. Nếu mực nước sông tiếp tục bị ngập trong thời gian dài.

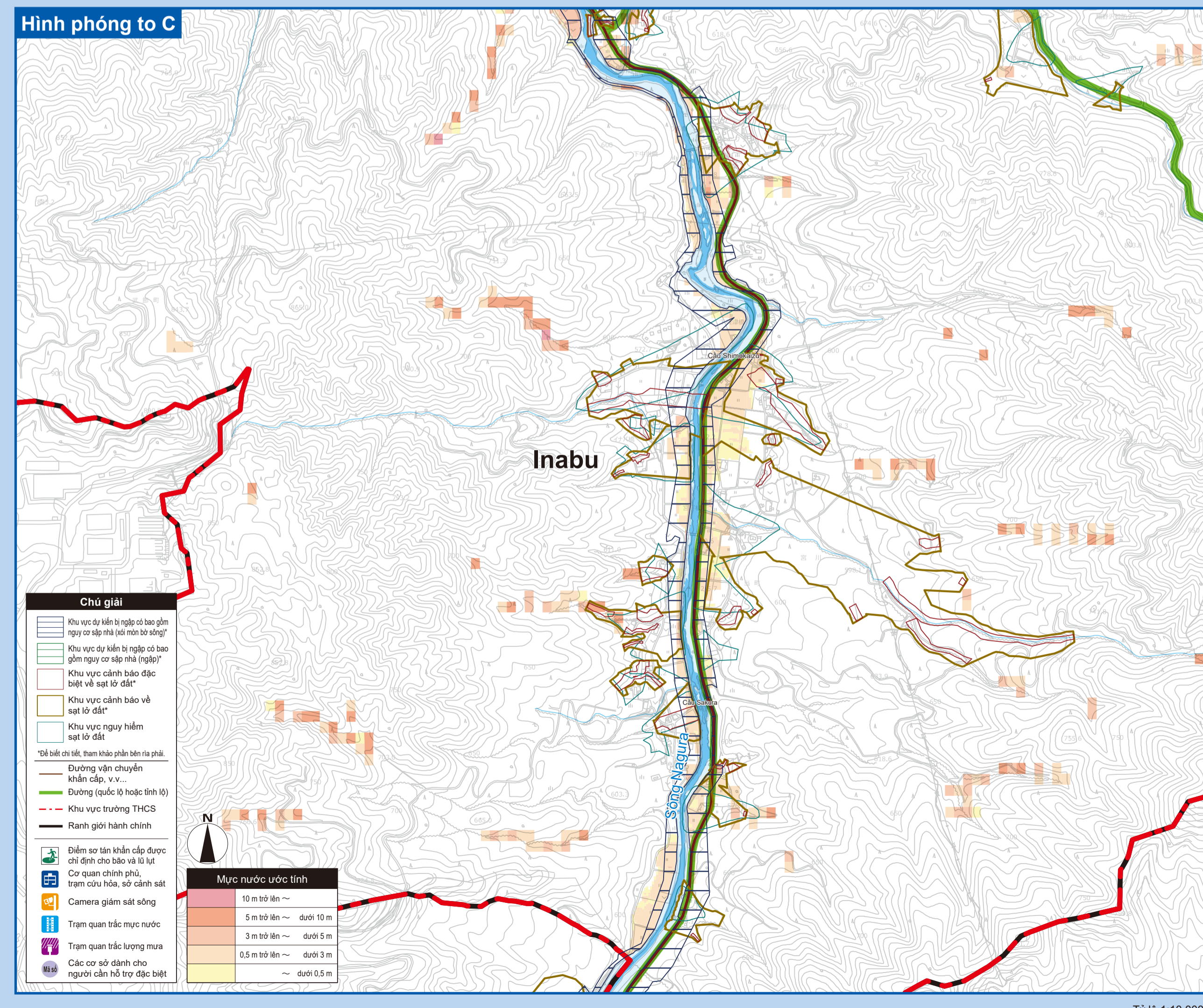
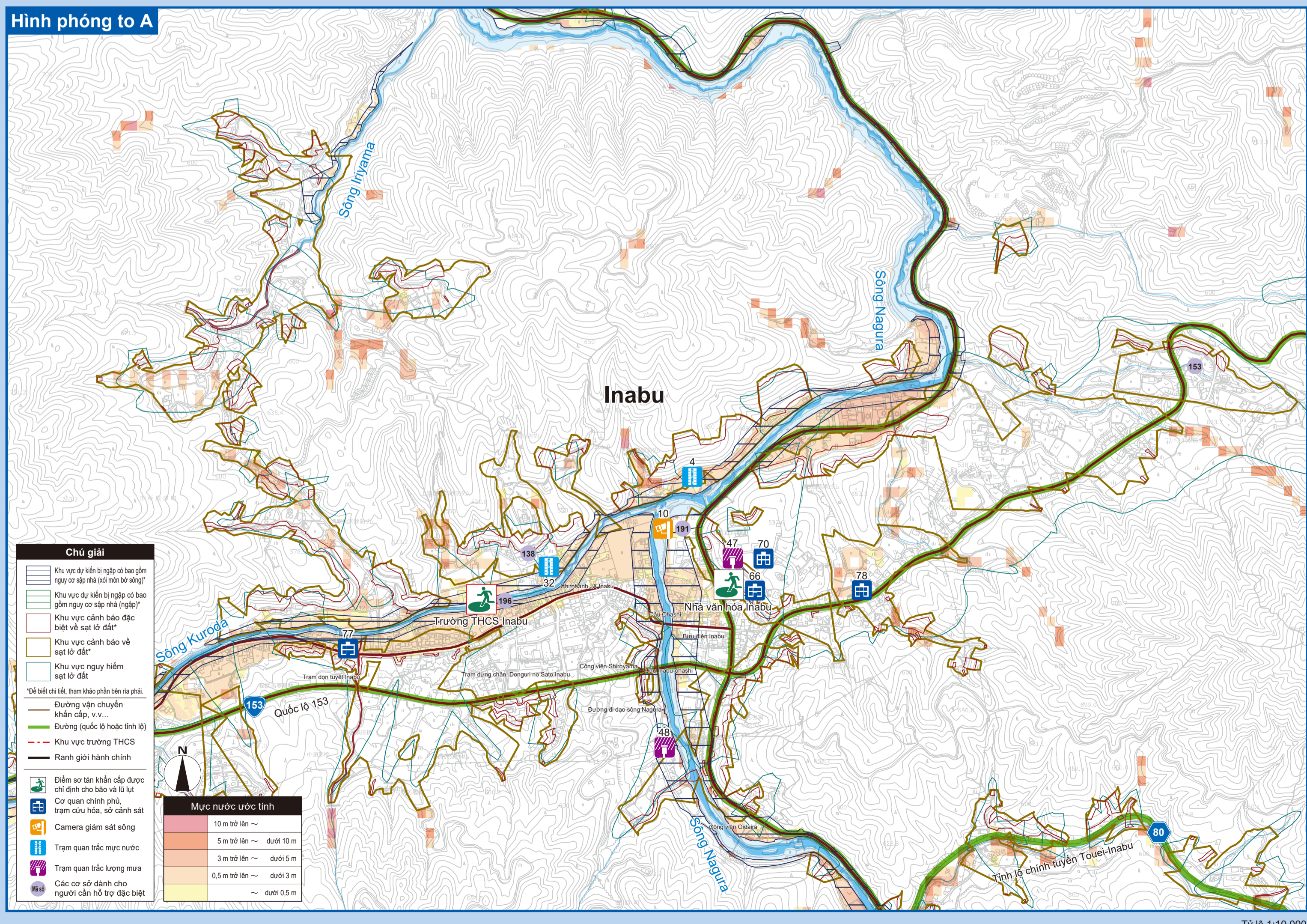
Vỡ hồ chứa nước
 Các hồ chứa nước được sử dụng để chứa nước tạm thời khi mưa lớn, bên cạnh việc được sử dụng cho các mục đích khác tận dụng nguồn nước (như nông nghiệp). Nếu hồ chứa bị vỡ, ngập lụt có thể xảy ra ở hạ lưu hồ chứa.

Sạt lở đất
 Đây là những thảm họa (thường là sạt lở đất) xảy ra do mưa lớn, chẳng hạn như sạt lở đất kiểu đổ sập hoặc đá rơi, nơi các sườn núi hoặc vách đá sụp đổ; sạt lở đất trượt quay nơi các sườn dốc thoát lũ từ sụp xuống do tác động của nước ngầm; và lũ bùn, nơi đất bị sập tràn lẫn với nước mưa hoặc nước sông rồi chảy đi, chôn vùi nhà cửa, đường sá và đất canh tác.

Sạt lở đất (Đổ sập và Đá rơi)
Sạt lở đất (Lũ bùn)
Sạt lở đất (Trượt quay)

Khu vực cảnh báo về sạt lở đất ("Vùng vàng")
 Một khu vực được cho là có nguy cơ đe dọa đến tính mạng của người dân trong trường hợp xảy ra sạt lở đất.

Khu vực cảnh báo đặc biệt về sạt lở đất ("Vùng đỏ")
 Các khu vực nguy hiểm được cho là có nguy cơ gây thiệt hại nghiêm trọng cho các tòa nhà và đe dọa nghiêm trọng đến tính mạng của người dân trong trường hợp xảy ra sạt lở đất.



Khu vực cảnh báo về sạt lở đất ("Vùng đỏ")
 Các khu vực nguy hiểm được cho là có nguy cơ gây thiệt hại nghiêm trọng cho các tòa nhà và đe dọa nghiêm trọng đến tính mạng của người dân trong trường hợp xảy ra sạt lở đất.