

Hazard map sa baha ng Toyota City

Shimoyama Junior high school district

Umaksiyon upang protektahan ang iyong sarili!

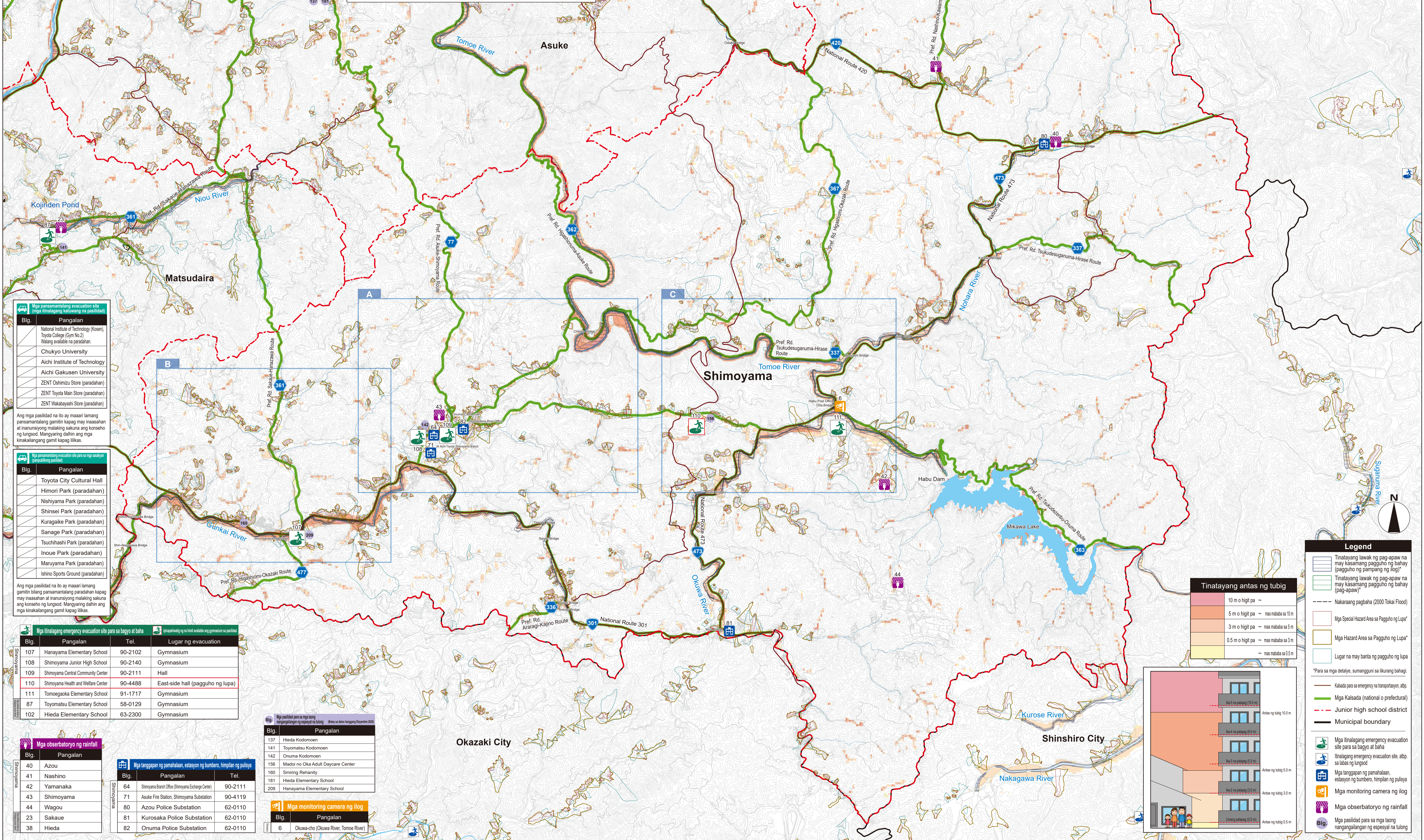
Maximum na inaasahang kondisyon ng pagbaha

Lakas ng pag-ulan na tinatayang minsanan lamang mangyayari kada 1,000 taon



Tandaan -

- Ang inaasahang antas ng tubig at mga lugar na ipinakikita sa mapa ay batay sa mga kalkulasyon. Depende sa paraan ng pagbagsak ng ulan, maaaring mangyari ang pagbaha sa mga hindi inaasahang lugar, o ang aktuwal na taas ng pagbaha ay maaaring malabo mula sa inaasahan.
- Ang mapang ito ay nilikha batay sa impormasyon tulad ng mapa ng inaasahang pagbaha, mapa ng inaasahang pagbaha ng tubig-paritob, at mapa ng pangano sa imbakan ng tubig-baha.
- Ang pag-apaw mula sa mga log na panamamahalang ng pamahalaan sa panlalawigan ay sinusuri ng mga lagangagastiba ng log batay sa "Manual for Creating Flood Hazard Area Maps (4th Edition)" (Hulyo 2015).
- Para sa pag-apaw mula sa ilang log na pinangangasiwaan ng Toyota City, ginamit sa pagsusuri ang PWRI RRI Model na inilarawan sa "Guide for Creating Overflow Estimation Maps for Small Rivers" (Hulyo 2020).
- Ang tinatayang pagbaha dulot ng pag-apaw ng tubig-paritob ay ipinakikita para sa mga may taas na 20 cm o higit pa.
- Ang pag-apaw mula sa mga imbakan ng tubig-baha ay nagpapakita ng appektadong lugar sakaling bumigay ang napunong imbakan ng tubig-baha.
- Ang lugar ng nakaraang pagbaha (2000 Tokai Flood) na ipinakikita ay batay sa mga panayam na inagawa noong panahong iyon. Niigalang ang mapang ito ng mga resulta ng pagsusuri na sumasalamin sa mga pagbabago sa paggamit ng lupa at mga pasilidad sa lungsod (tulad ng pagpapaligid ng lupang paridahan), at ang nakaraang pagbaha (2000 Tokai Flood) ay maaaring hindi kasama sa lugar ng tinatayang pagbaha.
- Ang mga lugar na may babala sa sakunang dulot ng pagguho ng lupa, atbp. ay napapanahon hanggang Disyembre 8, 2020.
- Ang bilang at saklaw ng mga lugar na may babala sa sakunang dulot ng pagguho ng lupa, atbp. ay maaaring magbago dulot ng mga kasunod na pagsisyasat.
- Ang mga pansamantalang evacuation site at pansamantalang evacuation site para sa sasakyan ay mga pasilidad na available para sa pansamantalang paggamit sa buong lungsod.



Mga pansamantalang evacuation site mga tinatayang katuwag na pasilidad

Big.	Pangalan
	National Institute of Technology (Kosen), Toyota College (Cym No.2) Walang available na paradahan.
	Chukyo University
	Aichi Institute of Technology
	Aichi Gakusen University
	ZENT Oshimizu Store (paradahan)
	ZENT Toyota Main Store (paradahan)
	ZENT Wakabayashi Store (paradahan)

Ang mga pasilidad na ito ay maaari lamang gamitin bilang pansamantalang paradahan kapag may inaasahan at inaanusiyong malaking sakuna ang konseho ng lungsod. Mangyaring dalhin ang mga kinakailangang gamit kapag lilikas.

Mga pansamantalang evacuation site para sa mga sasakyan nangalalang pasilidad

Big.	Pangalan
	Toyota City Cultural Hall
	Himori Park (paradahan)
	Nishiyama Park (paradahan)
	Shinsei Park (paradahan)
	Kuragaike Park (paradahan)
	Sanage Park (paradahan)
	Tsuchihashi Park (paradahan)
	Inoue Park (paradahan)
	Maruyama Park (paradahan)
	Ishino Sports Ground (paradahan)

Ang mga pasilidad na ito ay maaari lamang gamitin bilang pansamantalang paradahan kapag may inaasahan at inaanusiyong malaking sakuna ang konseho ng lungsod. Mangyaring dalhin ang mga kinakailangang gamit kapag lilikas.

Mga tinatayang emergency evacuation site para sa bagyo at baha

Big.	Pangalan	Tel.	Lugar ng evacuation
107	Hanayama Elementary School	90-2102	Gymnasium
108	Shimoyama Junior High School	90-2140	Gymnasium
109	Shimoyama Central Community Center	90-2111	Hall
110	Shimoyama Health and Welfare Center	90-4488	East-side hall (pagguho ng lupa)
111	Tomoeogaoka Elementary School	91-1717	Gymnasium
87	Toyomatsu Elementary School	58-0129	Gymnasium
102	Hieda Elementary School	63-2300	Gymnasium

Mga obserbatoryo ng rainfall

Big.	Pangalan
40	Azou
41	Nashino
42	Yamanaka
43	Shimoyama
44	Wagou
23	Sakae
38	Hieda

Mga langganan ng pamahalaan, estasyon ng bumbero, himpilan ng pulisya

Big.	Pangalan	Tel.
64	Shimoyama Branch Office (Shimoyama Exchange Center)	90-2111
71	Asuke Fire Station, Shimoyama Substation	90-4119
80	Azou Police Substation	62-0110
81	Kurosaka Police Substation	62-0110
82	Onuma Police Substation	62-0110

Mga pasilidad para sa mga laang nangalalang gamit sa buong lungsod

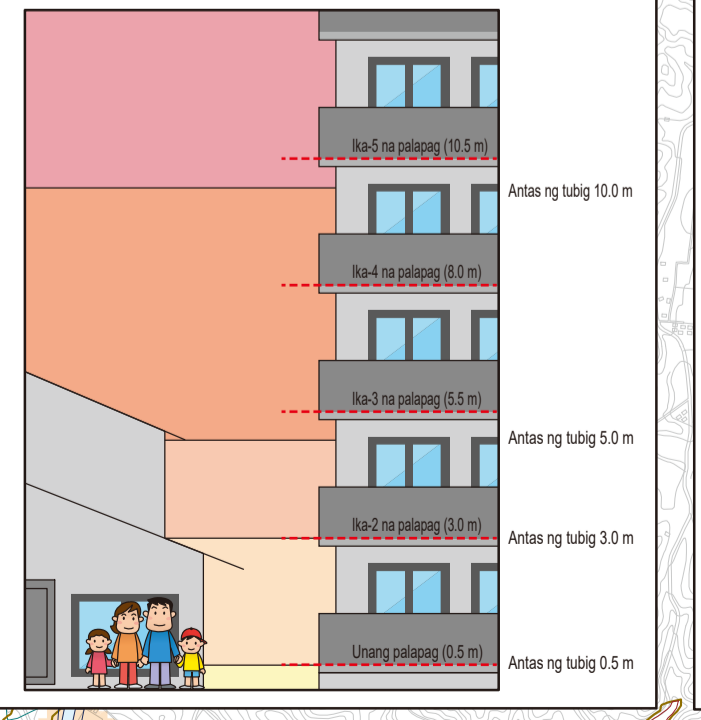
Big.	Pangalan
137	Hieda Kodomoen
141	Toyomatsu Kodomoen
142	Onuma Kodomoen
156	Madoi no Oka Adult Daycare Center
160	Smiring Reharity
181	Hieda Elementary School
209	Hanayama Elementary School

Mga monitoring camera ng ilog

Big.	Pangalan
6	Okawa-cho (Okawa River, Tomoe River)

Tinatayang antas ng tubig

10 m o higit pa	~
5 m o higit pa	~ mas mababa sa 10 m
3 m o higit pa	~ mas mababa sa 5 m
0.5 m o higit pa	~ mas mababa sa 3 m
	~ mas mababa sa 0.5 m



Legend

- Tinatayang lawak ng pag-apaw na may kasamang pagguho ng bahay (pagguho ng pampang ng ilog)*
- Tinatayang lawak ng pag-apaw na may kasamang pagguho ng bahay (pag-apaw)*
- Nakaraang pagbaha (2000 Tokai Flood)
- Mga Special Hazard Area sa Pagguho ng Lupa*
- Mga Hazard Area sa Pagguho ng Lupa*
- Lugar na may banta ng pagguho ng lupa
- *Para sa mga detalye, sumanguni sa likurang bahagi.
- Kalsada para sa emergency na transportasyon, atbp.
- Mga Kalsada (national o prefectural)
- Junior high school district
- Municipal boundary
- Mga tinatayang emergency evacuation site para sa bagyo at baha
- Tinatayang emergency evacuation site, atbp. sa labas ng lungsod
- Mga langganan ng pamahalaan, estasyon ng bumbero, himpilan ng pulisya
- Mga monitoring camera ng ilog
- Mga obserbatoryo ng rainfall
- Mga pasilidad para sa mga laang nangalalang gamit sa buong lungsod