

丰田市洪水灾害预测图

小原 初级中学区

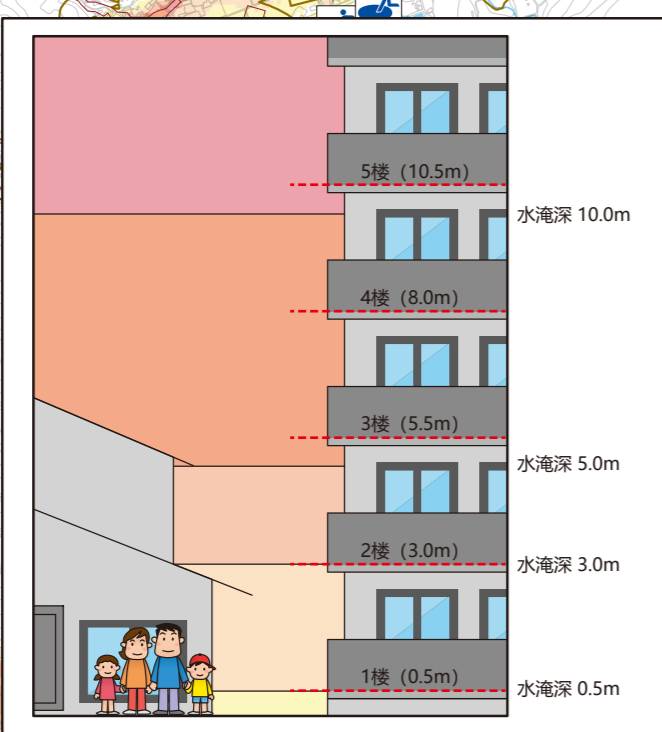
采取保护生命的行动吧！ 推测的最大洪水 泛滥状况

发生概率约为1000年1次的大雨



图例

- 房屋倒塌等泛滥设想区域 (河岸侵蚀) ※
- 房屋倒塌等泛滥设想区域 (泛滥流) ※
- 土砂灾害特别警戒区域※
- 土砂灾害警戒区域※
- 土砂灾害危险点
- ※详情请参照背面。
- 紧急运输道路等
- 道路 (国道・县道)
- 初级中学区
- 市界
- 风水灾害时的指定紧急疏散场所
- 市外的指定紧急疏散场所等
- 政府机关・消防站・警察局
- 河川监视摄像头
- 水位观测站
- 雨量观测所
- No. 需看护者使用设施



推测的水淹深度

10m以上 ~
5m以上 ~ 未滿10m
3m以上 ~ 未滿5m
0.5m以上 ~ 未滿3m
~ 未滿0.5m

No. 需看护者使用设施(截至2020年12月)

编号	名称
126	本城小学课后儿童俱乐部
130	御厨小学课后儿童俱乐部
134	大草儿童园
135	御作儿童园
145	木濑儿童园
147	北原儿童园
149	生活护理事业的春天
158	特别养老护理小原安立
159	藤内老人看护保健设施
162	小原福祉中心福祉之乡
163	日向福祉中心福祉之乡
167	养老院日和
178	御作小学
179	本城小学
188	御厨小学
197	小原初中
203	御作小学课后儿童俱乐部

风水灾害时的指定紧急疏散场所 ※是无法使用体育馆的设施。

编号	名称	电话	避难空间
95	本城小学	65-2022	校舍②(泥沙)
96	小原福祉中心	65-3350	研修室、集会室
98	小原町勤务者研修中心	—	研修室
99	小原交流馆	65-3711	交流大厅
92	御作小学	76-2512	校舍②(泥沙)
113	笹户会馆	68-3971	大厅(泥沙)

①内的数值表示楼层数，表示应疏散至该楼层及以上楼层。

临时疏散场所(协议设施)

编号	名称
—	丰田高专(第二体育馆) ※停车场不可使用。
—	中京大学
—	爱知工业大学
—	爱知学泉大学
—	ZENT清水店(停车场)
—	ZENT丰田本店(停车场)
—	ZENT若林店(停车场)

这类设施仅在预测到大规模灾害且市政府发布通知的情况下，才可临时使用。避难时请各自携带所需物品。

雨量观测所

编号	名称
29	小峠
30	道慈
31	小原
27	木濑大坝
34	猿海老

政府机关・消防站・警察局

编号	名称	电话
62	小原支部	65-2001
73	市场驻在所	35-0110
74	大坂驻在所	35-0110
67	北消防站藤内小原分署	76-5560
84	御厨驻在所	62-0110

水位观测站

编号	名称
33	诸屋桥

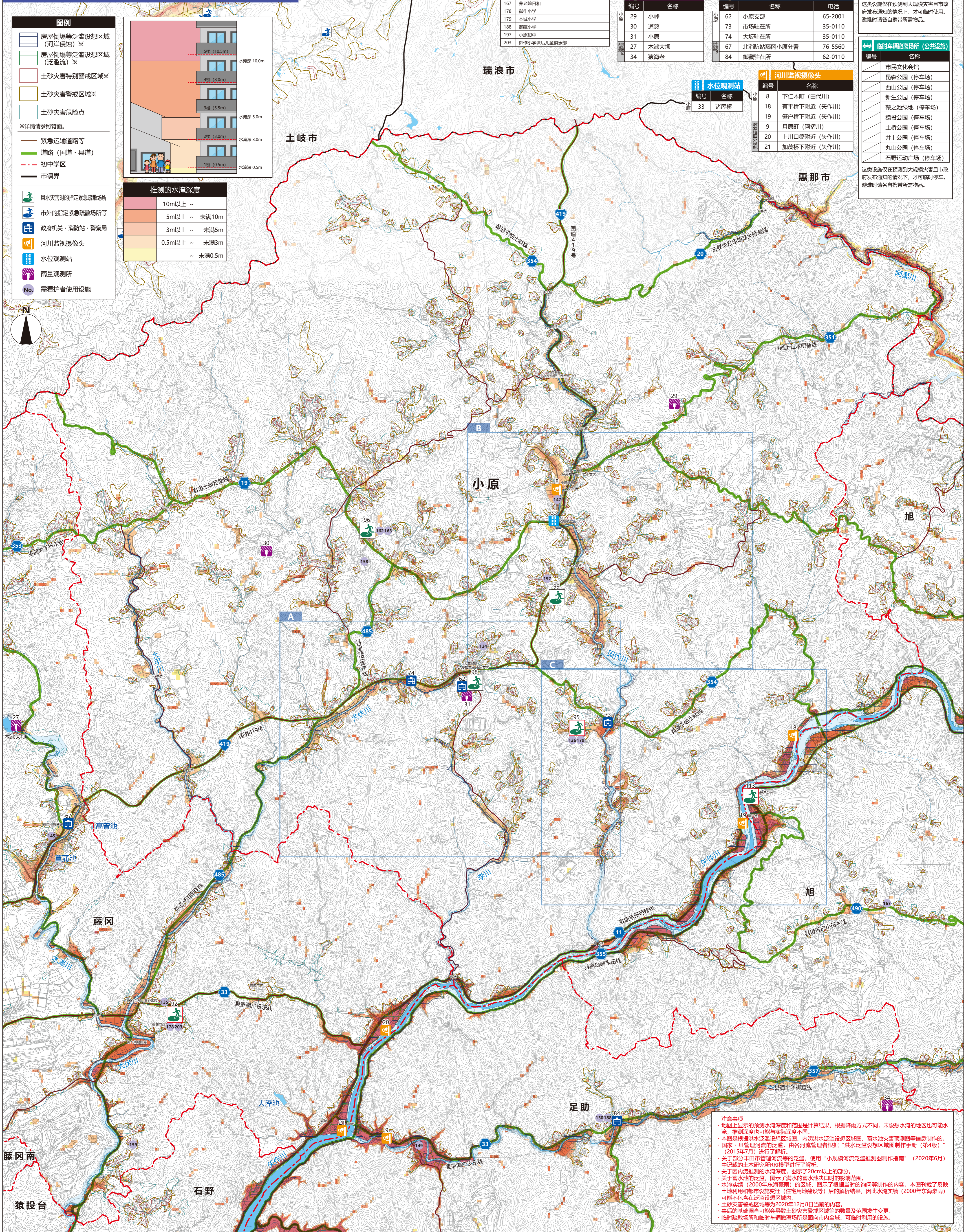
河川监视摄像头

编号	名称
8	下仁木町(田代川)
18	有平桥下附近(矢作川)
19	笹户桥下附近(矢作川)
9	月原町(阿揖川)
20	上川口附近(矢作川)
21	加茂桥下附近(矢作川)

临时车辆撤离场所(公共设施)

编号	名称
—	市民文化会馆
—	昆森公园(停车场)
—	西山公园(停车场)
—	新生公园(停车场)
—	鞍之池绿地(停车场)
—	猿投公园(停车场)
—	土桥公园(停车场)
—	井上公园(停车场)
—	丸山公园(停车场)
—	石野运动广场(停车场)

这类设施仅在预测到大规模灾害且市政府发布通知的情况下，才可临时使用。避难时请各自携带所需物品。



注意事

- 地图上显示的水淹深度和范围是计算结果，根据降雨方式不同，未设想水淹的地区也可能水淹。推测深度也可能与实际深度不同。
- 本图是根据洪水泛滥设想区域、内涝洪水泛滥设想区域、蓄水池灾害预测图等信息制作的。
- 国家、县管理河流的泛滥。由各河流管理者根据“洪水泛滥设想区域制作手册(第4版)”(2015年7月)进行了解析。
- 关于部分丰田市管理河流等的泛滥，使用“小规模河流泛滥推测图制作指南”(2020年6月)中记载的土木研究所RRI模型进行了解析。
- 关于内涝推测的水淹深度，图示了20cm以上的部分。
- 关于蓄水池的泛滥，图示了泄水的蓄水池出口时的影响范围。
- 本图是依据《2000年(东海豪雨)》的区域，显示了根据当时的询问等制作的内容。本图刊载了反映土地利用和都市设施变迁(住宅用地建设等)后的解析结果，因此水淹实绩(2000年东海豪雨)可能不包含在泛滥设想区域内。
- 土砂灾害警戒区域等为2020年12月8日当前的内容。
- 事后的基础调查可能会导致土砂灾害警戒区域等的数量及范围发生变更。
- 临时疏散场所和临时车辆撤离场所是面向市内全域，可临时利用的设施。