

Bản đồ cảnh báo ngập lụt Thành phố Toyota

Obara Khu vực trường THCS

Hãy hành động để bảo vệ chính mình!

Tình trạng ngập lụt tối đa dự kiến

Lượng mưa lớn đến mức ước tính chỉ xảy ra một lần trong mỗi 1.000 năm



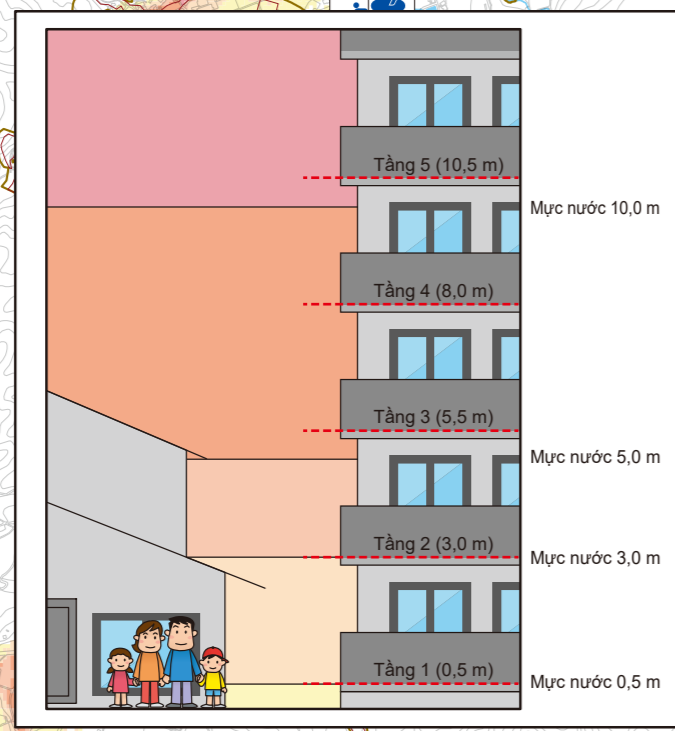
Chú giải

- Khu vực dự kiến bị ngập có bao gồm nguy cơ sập nhà (với môn bê tông)
- Khu vực dự kiến bị ngập có bao gồm nguy cơ sập nhà (ngập)
- Khu vực cảnh báo đặc biệt về sạt lở đất*
- Khu vực cảnh báo về sạt lở đất*
- Khu vực nguy hiểm sạt lở đất

*Để biết chi tiết, vui lòng tham khảo mặt sau.

- Đường vận chuyển khẩn cấp, v.v..
- Đường (quốc lộ hoặc tỉnh lộ)
- Khu vực trường THCS
- Ranh giới hành chính

- Điểm sơ tán khẩn cấp được chỉ định cho bão và lũ lụt
- Điểm sơ tán khẩn cấp được chỉ định, v.v., bên ngoài thành phố
- Cơ quan chính phủ, trạm cứu hỏa, sở cảnh sát
- Camera giám sát sông
- Trạm quan trắc mực nước
- Trạm quan trắc lượng mưa
- Các cơ sở dành cho người cần hỗ trợ đặc biệt



Mức nước ước tính

10 m trở lên	~
5 m trở lên	~ dưới 10 m
3 m trở lên	~ dưới 5 m
0,5 m trở lên	~ dưới 3 m
	~ dưới 0,5 m

Các cơ sở dành cho người cần hỗ trợ đặc biệt (Tình hình tháng 12 năm 2021)

Mã số	Tên
126	Chăm sóc trẻ sau giờ học Trường Tiểu học Honjo
130	Chăm sóc trẻ sau giờ học Trường Tiểu học Mikura
134	Okusa Kodomoen
135	Mitsukuri Kodomoen
145	Kise Kodomoen
147	Hokuei Kodomoen
149	Trung tâm hỗ trợ ban ngày cho người khuyết tật Haru
158	Cơ sở sinh hoạt hỗ trợ đặc biệt người cao tuổi Obara-Anmyu
159	Cơ sở chăm sóc sức khỏe người cao tuổi Fujoka
162	Trung tâm phúc lợi Obara Fukushi-no-Sato
163	Chăm sóc ban ngày người cao tuổi Fukushi-no-Sato
167	Cơ sở chăm sóc người cao tuổi Hyori
178	Trường Tiểu học Mitsukuri
179	Trường Tiểu học Honjo
188	Trường Tiểu học Mikura
197	Trường THCS Obara
203	Chăm sóc trẻ sau giờ học Trường Tiểu học Mitsukuri

Điểm sơ tán khẩn cấp được chỉ định cho bão và lũ lụt

Mã số	Tên	ĐT	Không gian sơ tán
95	Trường Tiểu học Honjo	65-2022	Tòa nhà trường học (2) (sạt lở đất)
96	Trung tâm phúc lợi Obara	65-3350	Phòng hội thảo, phòng họp
98	Trung tâm đào tạo người lao động Obara-cho	-	Phòng hội thảo
99	Nhà văn hóa Obara	65-3711	Hội trường Fureai
92	Trường Tiểu học Mitsukuri	76-2512	Tòa nhà trường học (2) (sạt lở đất)
113	Hội trường Sasado	68-3971	Hội trường (sạt lở đất)

Các số trong vòng tròn biểu thị tầng. Hãy đảm bảo sơ tán đến tầng này hoặc tầng cao hơn.

Điểm sơ tán tạm thời (Cơ sở hợp tác được chỉ định)

Mã số	Tên
	Viện Công nghệ Ooba của Kosen
	Các tầng Toyota (Phòng tập thể dục số 2)
	'Bãi đậu xe không sử dụng được
	Đại học Chukyo
	Viện Công nghệ Aichi
	Đại học Aichi Gakusei
	Cửa hàng ZENT Oshimizu (bãi đậu xe)
	Cửa hàng ZENT Toyota (bãi đậu xe)
	Cửa hàng ZENT Wakabayashi (bãi đậu xe)

Các cơ sở này chỉ có thể được sử dụng tạm thời khi dự kiến có thảm họa lớn và được hội đồng thành phố thông báo. Vui lòng mang theo các vật dụng cần thiết khi sơ tán.

Trạm quan trắc lượng mưa

Mã số	Tên
29	Kotoge
30	Douji
31	Obara
27	Đập Kise
34	Sarubi

Cơ quan chính phủ, trạm cứu hỏa, sở cảnh sát

Mã số	Tên	ĐT
62	Văn phòng chi nhánh Obara	65-2001
73	Đồn cảnh sát Ichiba	35-0110
74	Đồn cảnh sát Osaka	35-0110
67	Trạm cứu hỏa Kita, Chi nhánh Fujoka-Obara	76-5560
84	Đồn cảnh sát Mikura	62-0110

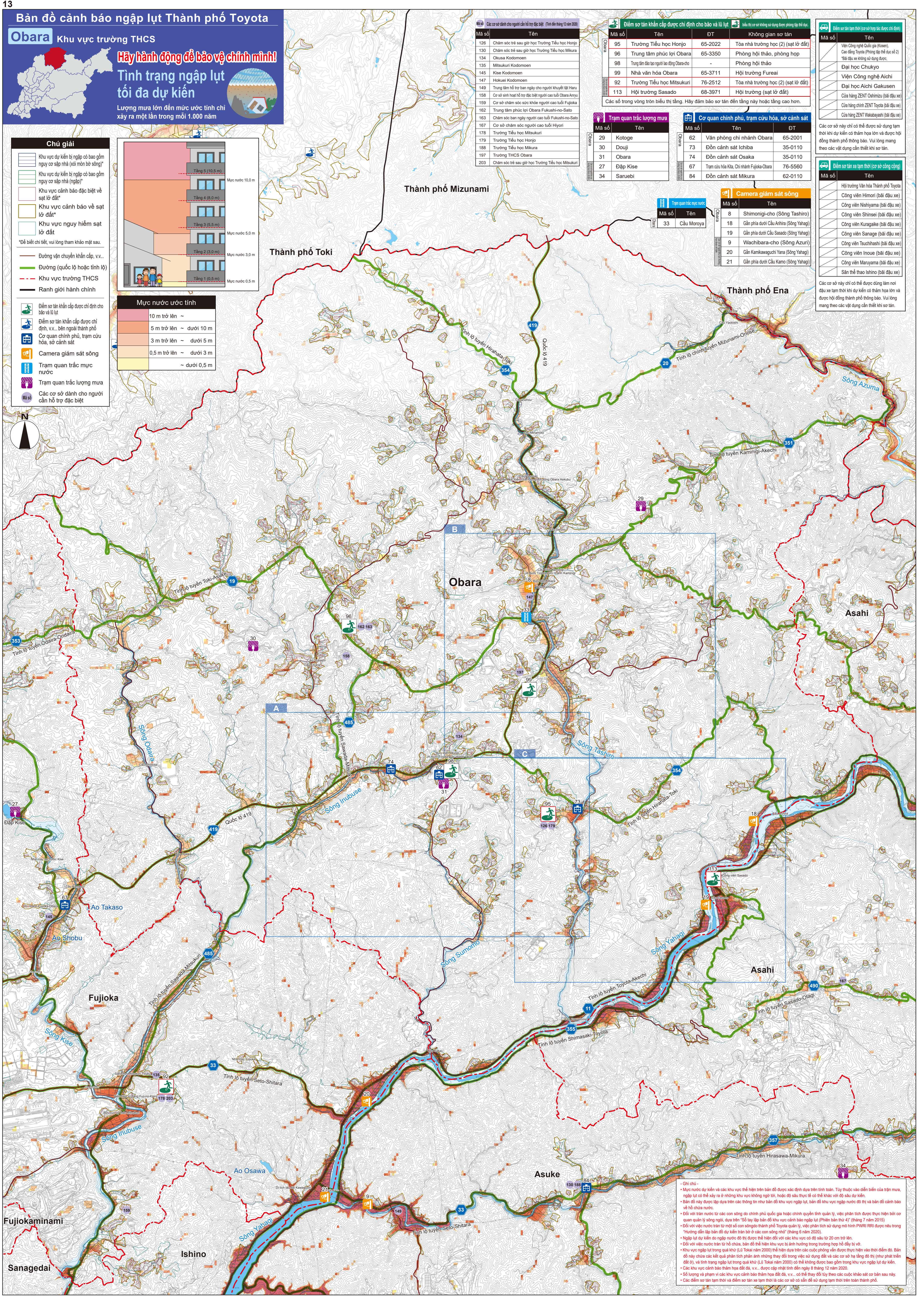
Camera giám sát sông

Mã số	Tên
8	Shimonigi-cho (Sông Tashiro)
18	Gần phía dưới Cầu Arhira (Sông Yahagi)
19	Gần phía dưới Cầu Sasado (Sông Yahagi)
9	Wachibara-cho (Sông Azumi)
20	Gần Kamikawaguchi Yana (Sông Yahagi)
21	Gần phía dưới Cầu Kamo (Sông Yahagi)

Điểm sơ tán tạm thời (Cơ sở công cộng)

Mã số	Tên
	Hội trường Văn hóa Thành phố Toyota
	Công viên Himori (bãi đậu xe)
	Công viên Nishiyama (bãi đậu xe)
	Công viên Shinsei (bãi đậu xe)
	Công viên Kuragake (bãi đậu xe)
	Công viên Sanage (bãi đậu xe)
	Công viên Tsuchihashi (bãi đậu xe)
	Công viên Inoue (bãi đậu xe)
	Công viên Maruyama (bãi đậu xe)
	Sân thể thao Ishiro (bãi đậu xe)

Các cơ sở này chỉ có thể được dùng làm nơi đậu xe tạm thời khi dự kiến có thảm họa lớn và được hội đồng thành phố thông báo. Vui lòng mang theo các vật dụng cần thiết khi sơ tán.



- Chỉ chú:
 - Mức nước dự kiến và các khu vực thể hiện trên bản đồ được xác định dựa trên tình hình. Tùy thuộc vào diễn biến của trận mưa, ngập lụt có thể xảy ra ở những khu vực không ngờ tới, hoặc độ sâu thực tế có thể khác với độ sâu dự kiến.
 - Bản đồ này được lập dựa trên các thông tin như bản đồ khu vực ngập lụt, bản đồ khu vực ngập nước đô thị và bản đồ cảnh báo về hồ chứa nước.
 - Đối với trận nước từ các sông do chính phủ quốc gia hoặc chính quyền tỉnh quản lý, việc phân tích được thực hiện bởi cơ quan quản lý sông ngòi. Bản đồ thể hiện độ sâu của khu vực cảnh báo ngập lụt (Phân bổ thể 47 (tháng 7 năm 2015)).
 - Đối với việc nước tràn từ một số con sông tại thành phố Toyota quản lý, việc phân tích sử dụng mô hình PWR RRR được nêu trong "Hướng dẫn lập bản đồ dự kiến tràn bờ ở các con sông nhỏ" (tháng 8 năm 2020).
 - Ngập lụt dự kiến do ngập nước đô thị được thể hiện đối với các khu vực có độ sâu từ 20 cm trở lên.
 - Đối với việc nước tràn từ hồ chứa, bản đồ thể hiện khu vực bị ảnh hưởng trong trường hợp hồ đầy bị vỡ.
 - Khu vực ngập lụt trong quá khứ (Lũ Tokai năm 2000) thể hiện dựa trên các cuộc phỏng vấn được thực hiện vào thời điểm đó. Bản đồ này được các tài liệu phân tích phân tích những thay đổi trong việc sử dụng đất và các cơ sở hạ tầng đô thị (như phát triển đất đai), và tình trạng ngập lụt trong quá khứ (Lũ Tokai năm 2000) có thể không được bao gồm trong khu vực ngập lụt dự kiến.
 - Các khu vực cảnh báo thảm họa đất đai, v.v., được cập nhật tính đến ngày 8 tháng 12 năm 2020.
 - Số lượng và phạm vi các khu vực cảnh báo thảm họa đất đai, v.v., có thể thay đổi tùy theo các cuộc khảo sát có bản sau này.
 - Các điểm sơ tán tạm thời và điểm sơ tán tạm thời là các cơ sở có sẵn để sử dụng tạm thời trên toàn thành phố.