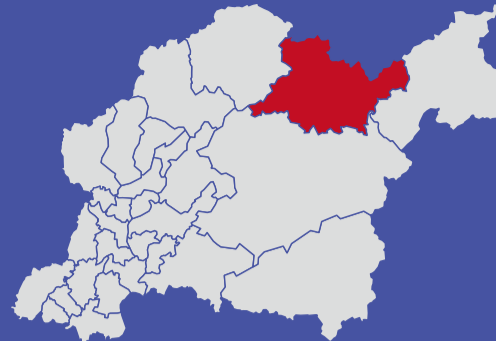


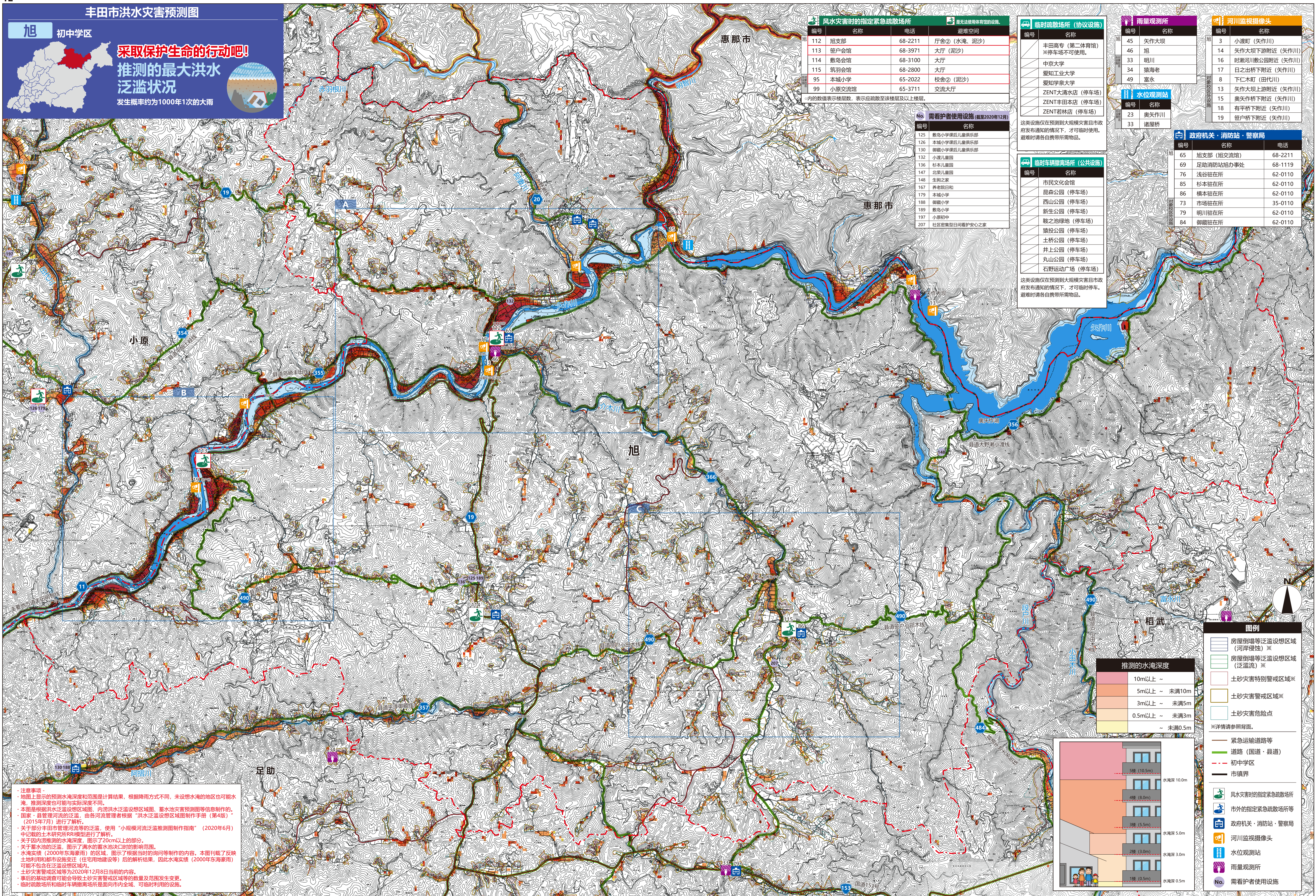
# 丰田市洪水灾害预测图

## 旭 初级中学区



### 采取保护生命的行动吧！ 推测的最大洪水 泛滥状况

发生概率约为1000年1次的大雨



风灾灾害时的指定紧急疏散场所			
编号	名称	电话	避难空间
112	旭支部	68-2211	厅舍②(水淹、泥沙)
113	管户会馆	68-3971	大厅(泥沙)
114	敷岛会馆	68-3100	大厅
115	筑羽会馆	68-2800	大厅
95	本城小学	65-2022	校舍②(泥沙)
99	小原交流馆	65-3711	交流大厅

需看护者使用设施 (截至2020年12月)	
编号	名称
125	敷岛小学课后儿童俱乐部
126	本城小学课后儿童俱乐部
130	御藏小学课后儿童俱乐部
132	小渡儿童园
136	杉本儿童园
147	北条儿童园
148	生驹之家
167	养老院日和
179	本城小学
188	御藏小学
189	敷岛小学
197	小原初中
207	社区密集型日间看护安心之家

临时疏散场所 (协议设施)	
编号	名称
	丰田高专 (第二体育馆) ※停车场不可使用。
	中京大学
	爱知工业大学
	爱知学泉大学
	ZENT大清水店 (停车场)
	ZENT本田店 (停车场)
	ZENT若林店 (停车场)

临时车辆撤离场所 (公共设施)	
编号	名称
	市民文化会馆
	昆森公园 (停车场)
	西山公园 (停车场)
	新生公园 (停车场)
	鞍之池绿地 (停车场)
	猿投公园 (停车场)
	土桥公园 (停车场)
	井上公园 (停车场)
	丸山公园 (停车场)
	石野运动广场 (停车场)

雨量观测所	
编号	名称
45	矢作大坝
46	旭
33	明川
34	猿海老
49	富永

水位观测站	
编号	名称
23	奥矢作川
33	诸屋桥

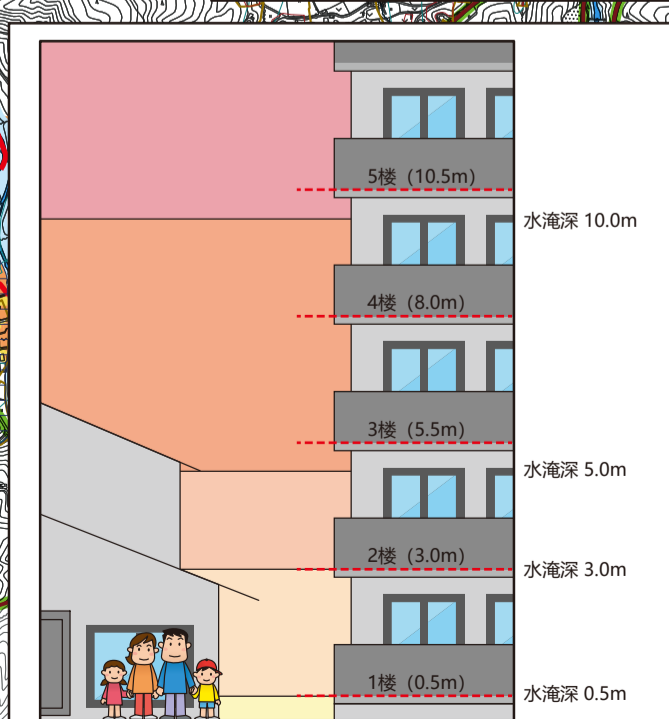
河川监视摄像头	
编号	名称
3	小渡町 (矢作川)
14	矢作大坝下游附近 (矢作川)
16	时濑河川敷公园附近 (矢作川)
17	日之出桥下游附近 (矢作川)
8	下仁木町 (田代川)
13	矢作大坝上游附近 (矢作川)
15	奥矢作桥下游附近 (矢作川)
18	有平桥下游附近 (矢作川)
19	管户桥下游附近 (矢作川)

政府机关·消防站·警察局		
编号	名称	电话
65	旭支部 (旭交流馆)	68-2211
69	足助消防站旭办事处	68-1119
76	浅谷驻在所	62-0110
85	杉本驻在所	62-0110
86	横本驻在所	62-0110
73	市场驻在所	35-0110
79	明川驻在所	62-0110
84	御藏驻在所	62-0110

**注意事项**

- 地图上显示的预测水淹深度和范围是计算结果，根据降雨方式不同，未设想水淹的地区也可能水淹。推测深度也可能与实际深度不同。
- 本图是根据洪水泛滥地区区域图、内涝洪水泛滥地区区域图、蓄水池灾害预测图等信息制作的。国家·县管理河流的泛滥，由各河流管理者根据“洪水泛滥地区区域图制作手册(第4版)”(2015年7月)进行了解析。
- 关于部分丰田市管理河流等的泛滥，使用“小规模河流泛滥预测图制作指南”(2020年6月)中记载的土木研究所RRI模型进行了解析。
- 关于因内涝预测的水淹深度，图示了20cm以上的部分。
- 关于蓄水池的泛滥，图示了满水的蓄水池决口时的影响范围。
- 水淹实绩(2000年东海岸雨)的区域，图示了根据当时的询问等制作的内容。本图刊载了反映土地利用和临时设施设置(住宅用地建设等)后的解析结果，因此水淹实绩(2000年东海岸雨)可能不包含在泛滥地区区域内。
- 土砂灾害警戒区域等为2020年12月8日当前的内容。
- 事后的基础调查可能会导致土砂灾害警戒区域等的数量及范围发生变更。
- 临时疏散场所和临时车辆撤离场所是面向市内全域、可临时利用的设施。

推测的水淹深度	
10m以上 ~	未测10m
5m以上 ~	未测5m
3m以上 ~	未测3m
0.5m以上 ~	未测0.5m
~	未测0.5m



**图例**

- 房屋倒塌等泛滥设想区域 (河岸侵蚀) ※
- 房屋倒塌等泛滥设想区域 (泛滥流) ※
- 土砂灾害特别警戒区域※
- 土砂灾害警戒区域※
- 土砂灾害危险点
- ※详情请参照背面。
- 紧急运输道路等
- 道路(国道·县道)
- 初级中学区
- 市镇界
- 风灾灾害时的指定紧急疏散场所
- 市外的指定紧急疏散场所等
- 政府机关·消防站·警察局
- 河川监视摄像头
- 水位观测站
- 雨量观测所
- 需看护者使用设施

