

# Ikaw ang unang linya ng depensa upang maprotektahan ang iyong sarili mula sa sakuna



**[Ano ang hazard map?]**  
Ang hazard map sa baha ng Toyota City ay nagbuod ng impormasyon para gamitin bilang sanggunian kapag lumilikas mula sa pinsalang dulot ng malakas na ulan. Ipinakita ng mapang ito ang mga lugar na inaasahang babahain kung ang mga pangunahing ilog sa lungsod, kabilang ang Yahagi River, ay umapaw dulot ng malakas na ulan, pati na rin ang inaasahang taas ng pagbaha. Ipinakita rin nito ang mga lugar na may pangambig ng pagguho ng lupa at mga evacuation site.

## 1 Alamin ang mga panganib sa sakuna

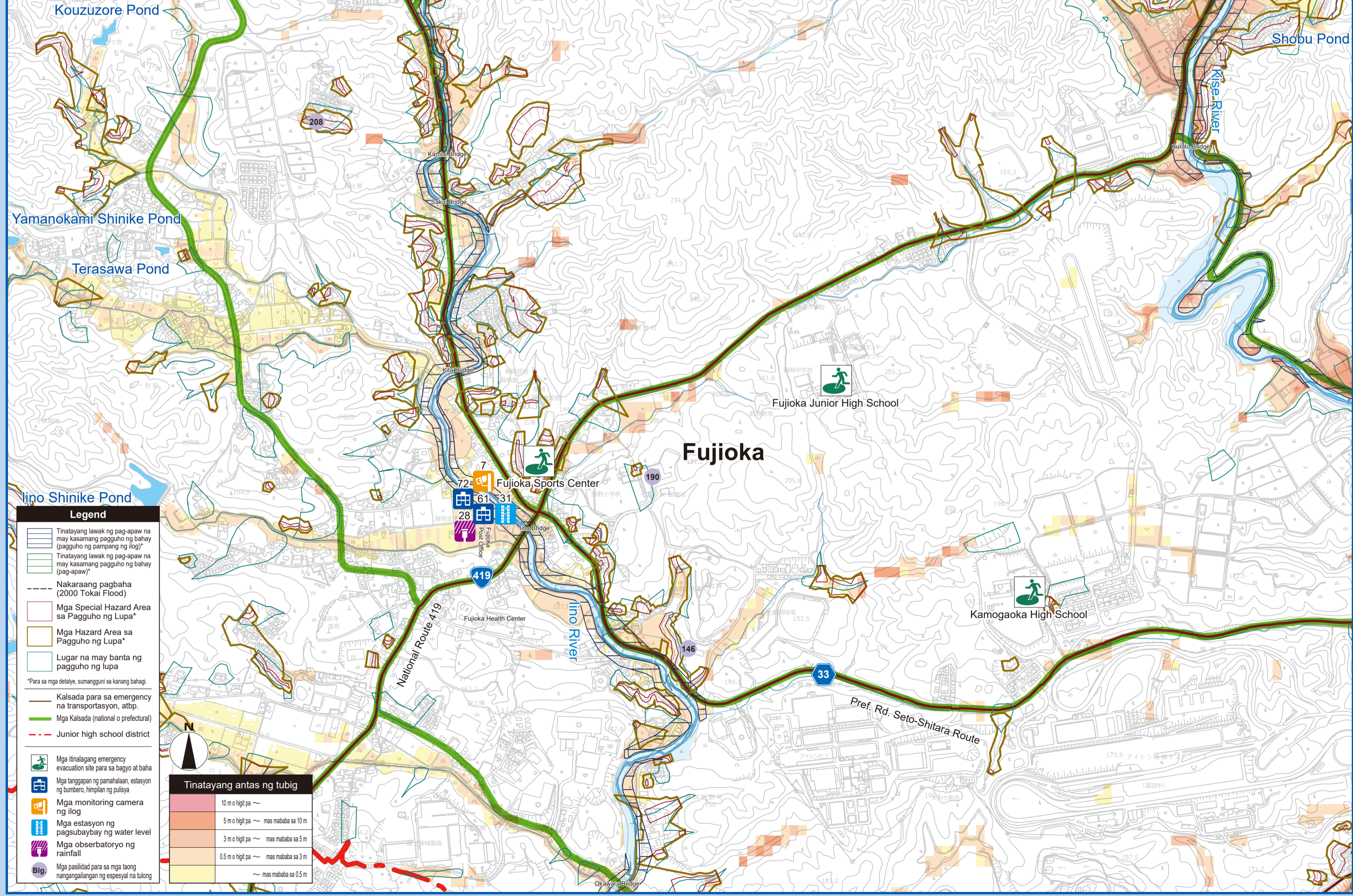
Una, unawain ang mga panganib sa sakuna (inaasahang pinsala) ng lugar kung saan ka nakatira. Nakalista ang impormasyon tulad ng mga tinalagang emergency evacuation site, bukod pa sa saklaw at taas ng pagbaha na inaasahang dulot ng pag-apaw ng ilog. Ito ang inaasahang pinsala para sa maximum na inaasahang pag-ulan (lakas ng ulang may probabilidad na mangyari nang isang beses kada 1,000 taon). Lakas ng pag-ulan na tinatayang minsan lamang nangyayari kada 1,000 taon. Hindi ito nangangahulugan ng minsanang malakas na ulan na mangyayari nang isang beses kada 1,000 taon, kundi tumutukoy sa pag-ulang ang lakas ay may probabilidad na mangyari nang 1/1,000 (0.1%) sa loob ng isang taon. Mababa ang probabilidad, ngunit masaa itong mangyari nangyayari sa susunod na taon. Kung ulan, habos typhoon na magiging napakalakas ng buhos nito, kaya kinakailangan ang sapat na pang-araw-araw na paghahanda upang maprotektahan ang iyong sarili sa panahon ng emergency.

**Para sa mga detalye, bisitahan ang website na ito...**

- Datos ng hazard map sa baha (PDF)
- Toyota i-Map (mapa ng pag-iwas sa sakuna)
- Mga kondisyon ng pagsusuri para sa pag-apaw ng ilog, atbp.
- Real-time na impormasyon sa pag-iwas sa sakuna, atbp.

Toyota i-Map (mapa ng pag-iwas sa sakuna) - Isang online map information service na nagbibigay-daan upang malikita sa isang mapa ang iba't ibang panganib ng sakuna. Maasari itong i-zoom in o out, kaya maasari mong surin nang mas detalyado ang mga panganib ng sakuna malapit sa iyong tahanan.

## Pinalaking view ng A



Scale 1:10,000

## 2 Itsek ang iyong mga patutunguhan at ruta sa paglikas

Upang ligtas na makalikas nang hindi natataranta sa panahon ng emergency, kailangan mong maghanda at itsek ito nang maaga.

**Alamin ang iba't ibang uri ng paglikas**

**Pahalang na paglikas (paglikas papuntang ibang lokasyon)**

Lumikas sa isang ligtas na lugar na malayo sa panganib ng pagbaha, pagguho o pagkatagay ng bahay, at pagguho ng lupa.

**Pataas na paglikas (pag-akyat ng palapag, atbp.)**

Kung walang oras para sa pahalang na paglikas sa isang ligtas na lugar (hal. sa paglikas), kailangan mong maghanda ng mga patutunguhan sa ibang palapag, tulad ng ikalawang palapag ng iyong tahanan o sa pinakamataas na posibleng palapag sa isang malapit at matibay na gusali.

**Pagtiyak sa kaligtasan sa loob ng bahay (pananatili sa bahay)**

Kung kasalukuyan kang nasa lokasyon na may kaunti o walang panganib ng pagbaha, pagguho o pagkatagay ng bahay, o pagguho ng lupa, at kung mas mapanganib ang lumiklas sa labas—manatili kung nasaan ka (tulad ng bahay) upang matiyak ang kaligtasan.

Kabilang dito ang paglikas sa isang malayong lokasyon, kaya kakailanganin ang sapat na panahon para sa paglikas. Kumpara sa mga mapang ito, ang mga lugar na itsek ng paglikas at panahon ng transportasyon, at siguraduhing mayroon kang sapat na oras upang simulan ang paglikas.

Ita ay sa halip para protektahan ang iyong sarili, kaya dapat mong isaalang-alang kung anong mga problema ang maaaring mangyari kung nagpapalipag ang paglikas sa loob ng mahabang panahon o kung lahat ay malayang magpapas sa isang respondente na lugar. Mga ilog, mga lugar sa Toyota City kung saan ang paglikas ay maaaring nagkakatay sa loob ng isang ilog.

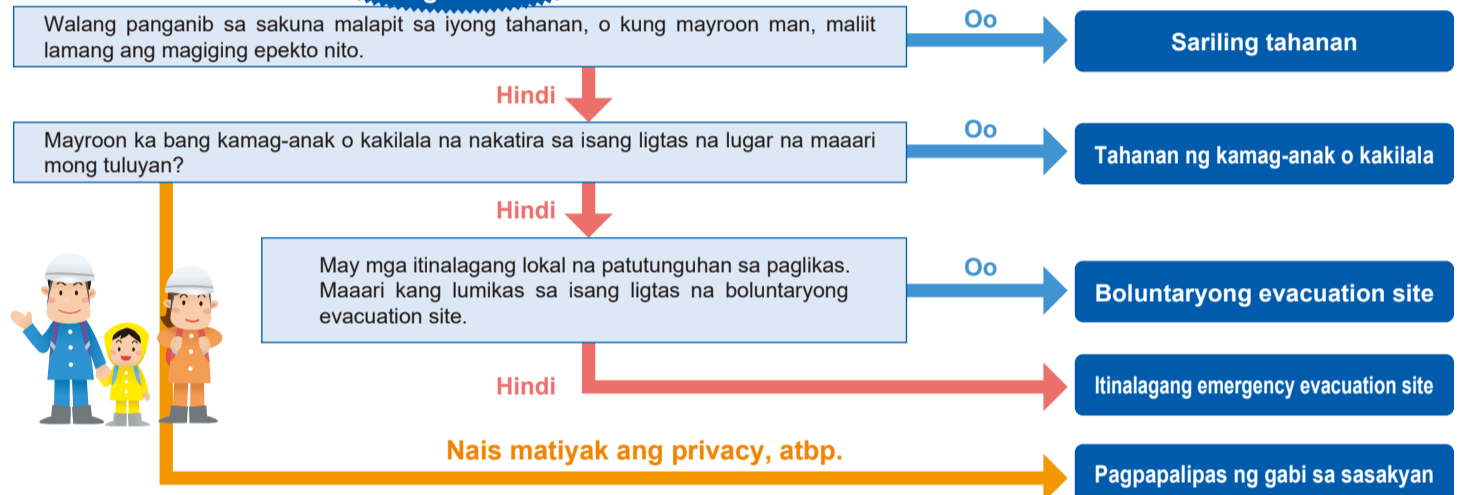
Maghanda araw-araw para sa pagkawala ng kuryente, tubig, at gas, at mag-imbak ng pagkain, tubig, mga gamot sa bahay, at iba pang pangangailangan.

**Pag-iisipang mabuti ang iyong patutunguhan sa paglikas**

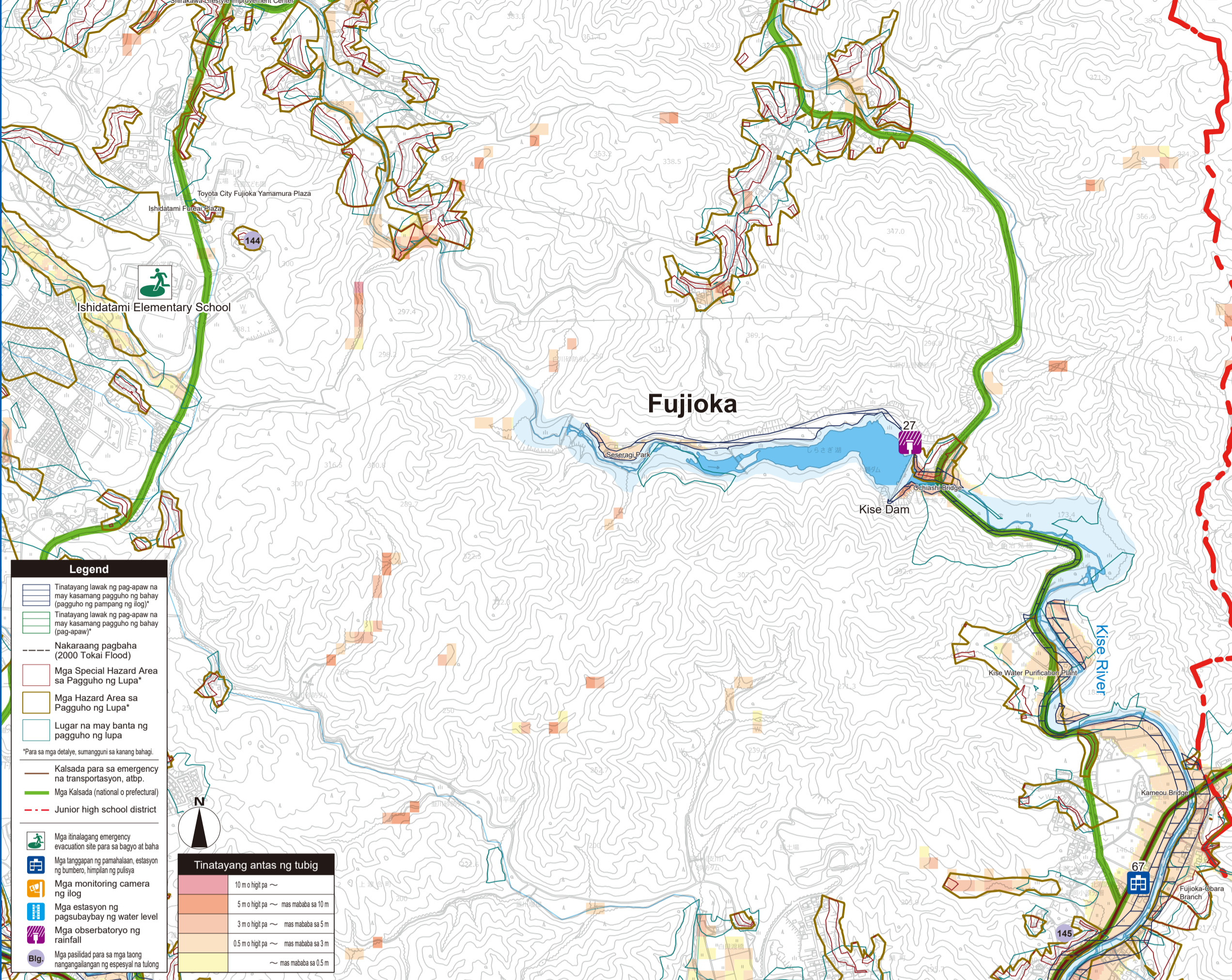
- Ang mga mapupuntahan sa paglikas na ipinahiwatig ng mga icon sa mapa na nasa harap ay mga "tinalagang emergency evacuation site" at "pansamantalang evacuation site o pansamantalang evacuation site para sa mga sasakyan."
- Ang mapupuntahan sa paglikas ay hindi limitado sa dalawang ito. Sumangguni sa mga saklaw na patulid sa labas at pag-iisipang mabuti kung aling evacuation site ang pinakanaayon sa iyong sariling situwasyon at ng iyong tahanan.

<p><b>Tinalagang emergency evacuation site</b></p> <p>Ito ay mga pasilidad na tinalaga ng lungsod bilang mga patutunguhan sa panahon ng emergency evacuation upang maprotektahan ang iyong sarili mula sa panganib ng mga sakuna. Ang ilang emergency evacuation site ay hindi magagamit sa panahon ng bagyo at baha.</p>	<p><b>Pagpapalipas ng gabi sa sasakyan</b></p> <p>Ito ay paglikas sa pamamagitan ng parantali sa isang sasakyan (makapalapat sa isang lugar sa lugar) ita ay isang sasakyan (hal. ang privacy, Government, kinakailangan dinang maging magpapas sa pamamagitan ng ilang sasakyan. Ito ay paglikas sa isang sasakyan ang panahon ng digat (hal. sa mga sasakyan) Bukod sa mga parantali sa mga tinalagang emergency evacuation site, maaari mo ring gumamit ang mga pansamantalang evacuation site at pansamantalang evacuation site para sa sasakyan kung available.</p>
<p><b>Sariling tahanan</b></p> <p>Ang paglikas sa labas ay minsan maaaring mas mapanganib. Kung gayon, maaaring pansamantalang manatili sa bahay (sa iyong sariling tahanan) upang matiyak ang kaligtasan sa loob ng bahay. Kung nakaramdaman ka ng panganib, gawin ang pataas na paglikas at pumunta sa ikalawang palapag ng iyong tahanan upang protektahan ang iyong sarili.</p>	<p><b>Boluntaryong evacuation site</b></p> <p>Ito ay isang evacuation site na tinalaga ng lokal na pamahalaan. Ang availability at paggamit ng mga waiting area at evacuation shelter para sa mga residente hanggang sa mabuksan ang mga emergency evacuation site ay nagkakatay ayon sa rehiyon.</p>
<p><b>Tahanan ng kamag-anak/kakilala</b></p> <p>Kung mayroon kang kamag-anak o kakilala sa isang ligtas na lokasyon na maasari mong pumunta, konsiderang lumutay muna sa kanilang bahay sa iyong paglikas. Siguraduhing regular na talakayin ang tungkol sa paglikas sa kanila.</p>	<p><b>Emergency evacuation site (ang iyong huling opsyon upang maprotektahan ang iyong sarili)</b></p> <p>Ito ay isang lugar na ginagamit bilang huling opsyon upang protektahan ang iyong sarili kung hindi na para lumiklas. Dapat ay mayroon kang paunang natukoy na ligtas na lugar na malayo mong mapupuntahan bilang emergency evacuation site.</p>

## Flowchart para sa pagpili ng patutunguhan sa paglikas (sanggunian)

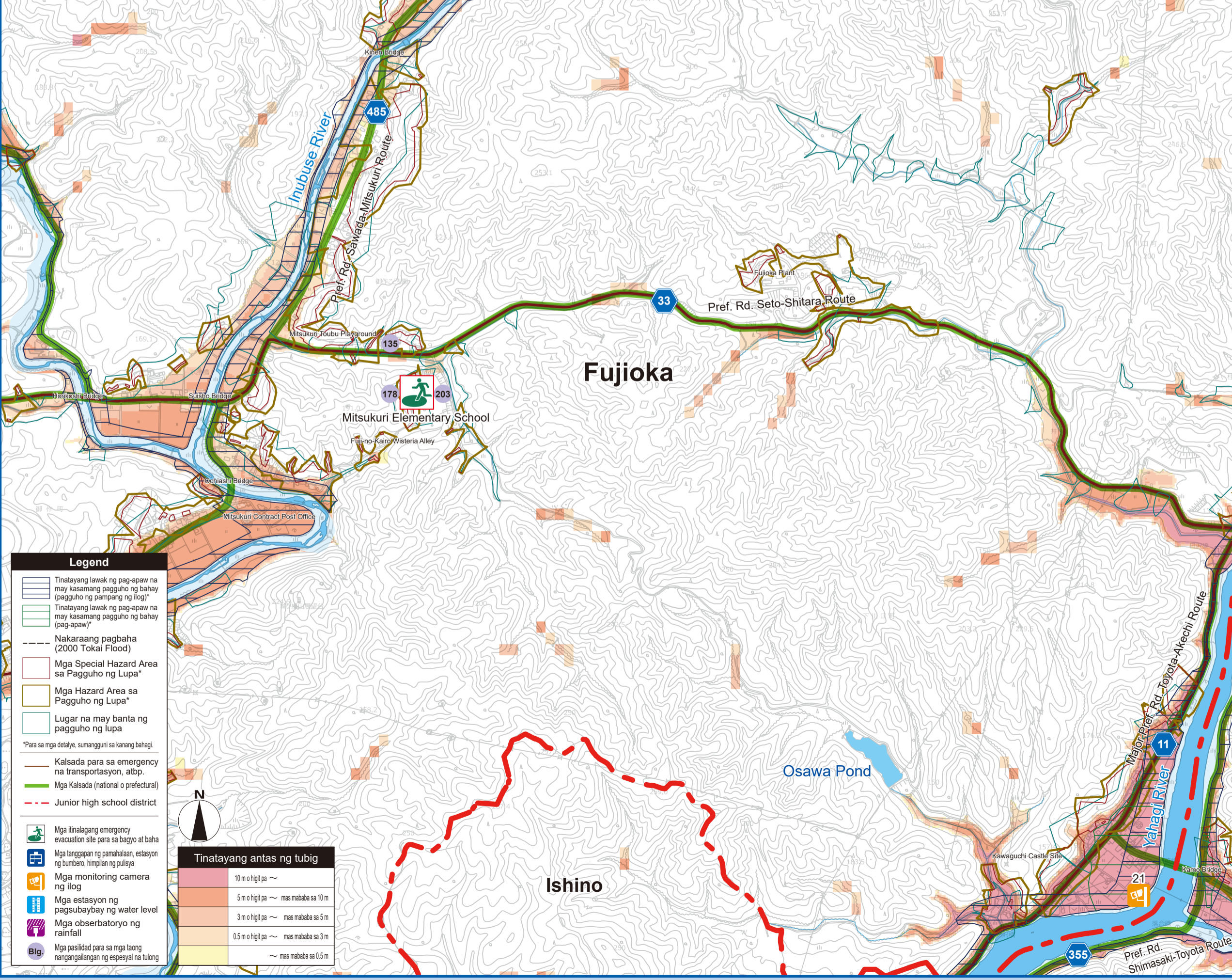


## Pinalaking view ng B



Scale 1:10,000

## Pinalaking view ng C



Scale 1:10,000

## Mga panganib sa sakuna na nangyayari sa panahon ng malakas na ulan

**Pagbaha dulot ng pag-apaw ng ilog**

Kung tumasag ang antas ng tubig sa ilog at umapaw ang tubig sa dike o gumuhog ang dike, babahain ang mga bahay, kalsada, sakahan, at iba pang bahagi ng bayan. Depende sa lakas ng ulan, ang pagbaha ay maaaring umabot sa ikalimang n ng paglapag ng gusali o mas mataas pa sa ilang lugar.

**Tinatayang lugar ng pag-apaw kabilang ang pagguho ng bahay**

Ito ay isang lugar kung saan may panganib ng pagguho ng pagkatagay ng mga bahay kung mangyari ang malakhang pagbaha. Ito ay isang lugar kung saan kinakailangan ang pahalang na paglikas at dapat iwasan ang pataas na paglikas. Ang ilang sanhi ng pagguho ng bahay ay ang matinding pag-apaw kapag bumigay ang mga dike, o pagguho ng pangamp ng ilog dahil sa pagkasira ng mga dike sa pag-agos ng ilog.

Pagguho ng pangamp ng ilog

**Pagbaha dulot ng pag-apaw ng tubig-panloob**

Apaw ang tubig mula sa mga daluyan ng tubig at mambulo, o mananatiling napoon sa mababang lupain, Karaniwan, ang ulan na bumabagsak sa bayan ay umaagos patungo sa mga ilog sa pamamagitan ng mga daluyan ng tubig at kanal. Sa pangkalahatan, ang malakas na ulan ay nagiging sanhi ng paglaas ng antas ng tubig sa ilog, na nagpapahirap sa tubig na umagos mula sa mga daluyan ng tubig patungo sa mga ilog. Kung hindi bumaba ang antas ng tubig sa ilog, magkakaroon ng mga lugar kung saan magpapaluyag ang pagbaha sa loob ng mahabang panahon.

## Pagkasira ng dam

Ang mga imbakan ng tubig-baha ay ginagamit upang pansamantalang mag-imbak ng tubig sa panahon ng malakas na ulan, bukod pa sa paggamit dito para sa ibang layunin (tulad ng agrikultura). Kung maaaring ang isang imbakan ng tubig-baha, maaaring mangyari ang pagbaha sa pababang direksiyon ng agos mula sa imbakan ng tubig-baha.

**Pagguho ng lupa**

Ito ay mga sakuna (karaniwang pagguho ng lupa) na mangyayari dulot ng malakas na ulan, tulad ng pagkatumba o pagbagsak ng mga bato, kung saan gumuhog ang mga dalisdid ng bundok o bangin; rotational na pagguho kung saan dahang-dahang gumuhog ang mga bahay na dalisdid dulot ng epekto ng tubig sa ilalim ng lupa; at pag-agos ng putik, kung saan humahalo ang gumuhog ng lupa sa tubig-ulan o tubig-ilog at malapag sa umaagos, na siyang nagbabala sa mga bahay, kalsada, at sakahan.

**Mga Hazard Area sa Pagguho ng Lupa ("Yellow zone")**

Isang area na itinuturing na may malubhang kapahamakan sa buhay ng mga residente sakaling maganap ang pagguho ng lupa.

**Mga Special Hazard Area sa Pagguho ng Lupa ("Red zone")**

Mga hazard area na itinuturing na may malubhang panganib ng pagkasira sa mga gusali at malubhang kapahamakan sa buhay ng mga residente sakaling maganap ang pagguho ng lupa.