

丰田市洪水灾害预测图

保见 初级中学区

采取保护生命的行动吧！ 推测的最大洪水泛滥状况

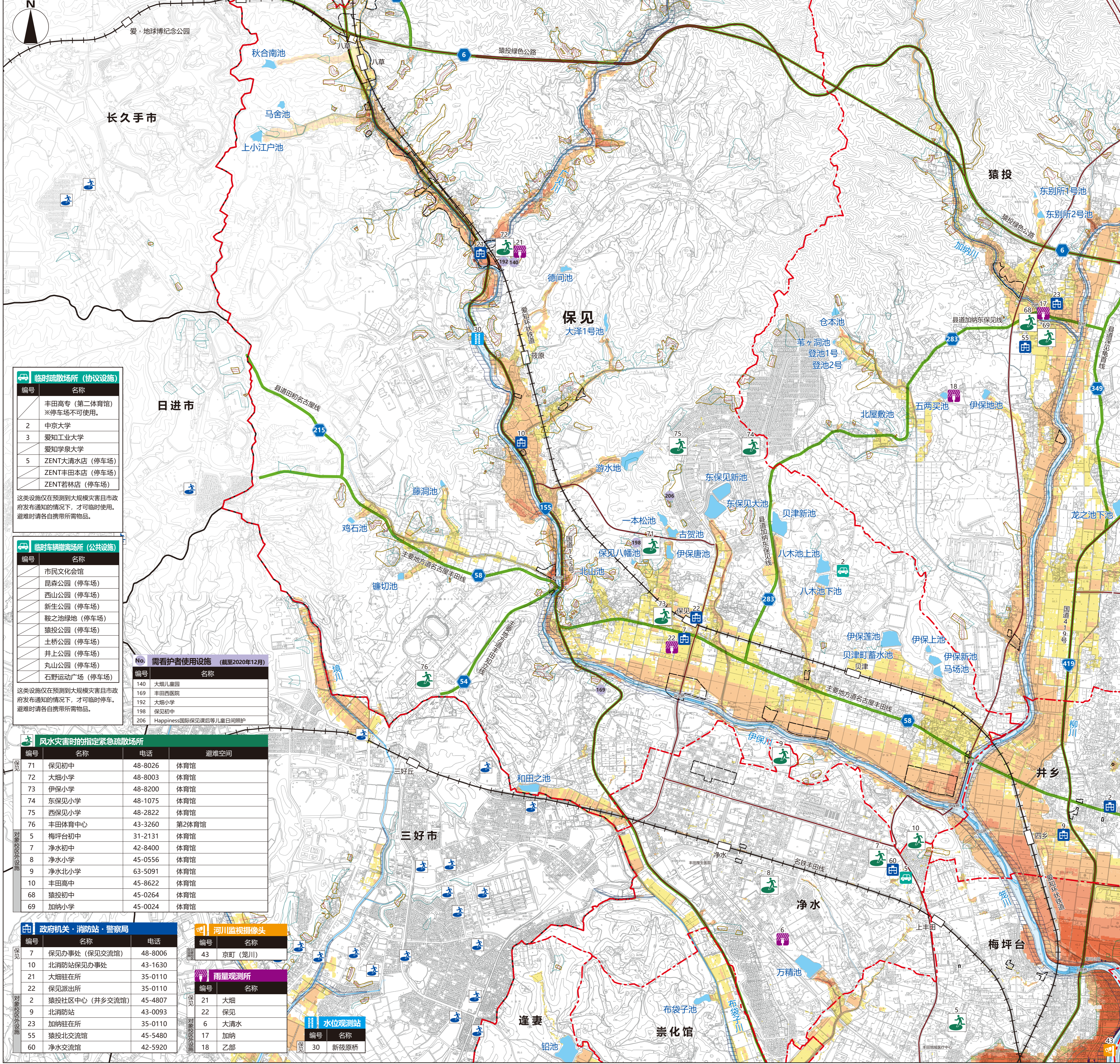
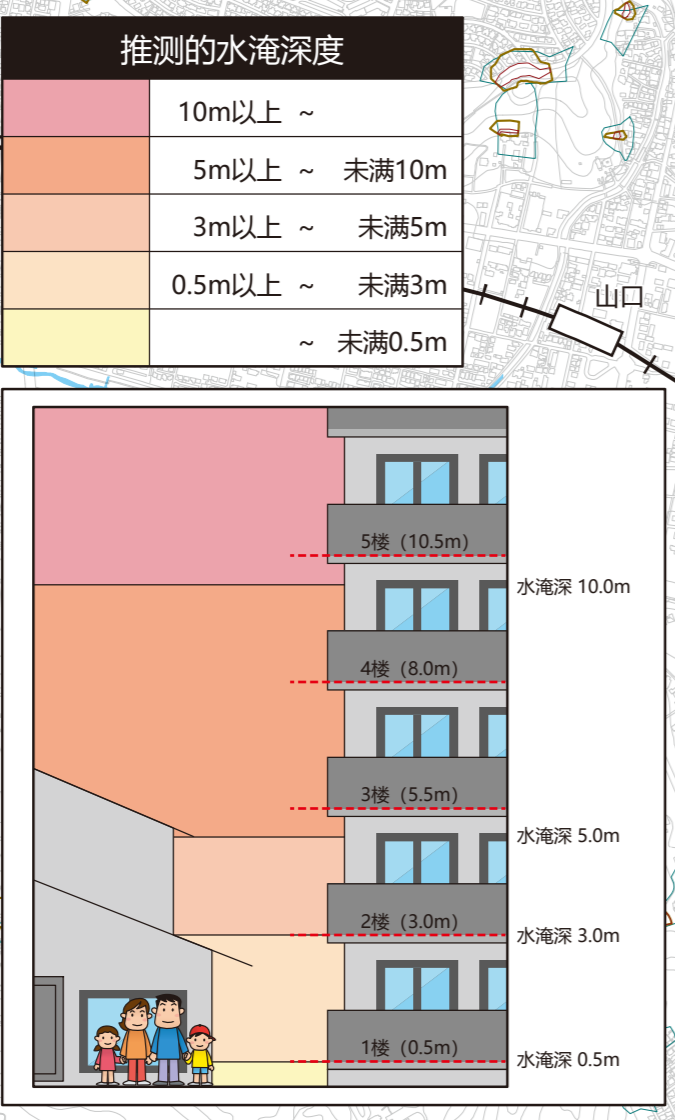
发生概率约为1000年1次的大雨



- 注意事项 -
- 地图上显示的预测水淹深度和范围是计算结果，根据降雨方式不同，未设水淹的地区也可能水淹，推测深度也可能与实际深度不符。
- 本图是根据洪水泛滥设想区域、内涝洪水泛滥设想区域、蓄水池灾害预测图等信息制作的。
- 国家、县管理河流的泛滥，由各河流管理者根据“洪水泛滥设想区域制作手册（第4版）”（2015年7月）进行了解析。
- 关于部分丰田市管理河流等的泛滥，使用“小流域河流泛滥预测图制作指南”（2020年6月）中记载的土木研究所RRR模型进行了解析。
- 关于市内河流水淹深度，图示了20cm以上的部分。
- 关于蓄水池的泛滥，图示了洪水的高水水位时的影响范围。
- 水淹实绩（2000年东豪雨）的区域，图示了根据当时的河向等制作的内容。本图刊载了反映土地利用和都市设施变迁（住宅用地建设等）后的解析结果，因此水淹实绩（2000年东豪雨）可能不包含在泛滥设想区域内。
- 土砂灾害警戒区域等为2020年12月8日当前的内容。
- 事后的基础调查可能会导致土砂灾害警戒区域的数量及范围发生变更。
- 临时疏散场所和临时车辆撤离场所是面向市内全域，可临时利用的设施。

图例

- 房屋倒塌等泛滥设想区域（河岸侵蚀）※
- 房屋倒塌等泛滥设想区域（泛滥流）※
- 水淹实绩（H12东豪雨）
- 土砂灾害特别警戒区域※
- 土砂灾害警戒区域※
- 土砂灾害危险点
- ※详情请参照背面。
- 紧急运输道路等
- 道路（国道・县道）
- 初级中学区
- 市镇界
- 风灾灾害时的指定紧急疏散场所
- 临时疏散场所
- 临时车辆撤离场所
- 市外的指定紧急疏散场所等
- 政府机关・消防站・警察局
- 水位观测站
- 雨量观测所
- No. 需看护者使用设施



临时疏散场所（协议设施）

编号	名称
1	丰田高专（第二体育馆）※停车场不可使用。
2	中京大学
3	爱知工业大学 爱知学泉大学
5	ZENT大清水店（停车场） ZENT丰田本店（停车场） ZENT岩津店（停车场）

这类设施仅在预测到大规模灾害且市政府发布通知的情况下，才可临时使用。
避难时请各自携带所需物品。

临时车辆撤离场所（公共设施）

编号	名称
1	市民文化会馆
2	昆森公园（停车场）
3	西山公园（停车场）
4	新生公园（停车场）
5	鞍之池绿地（停车场）
6	猿投公园（停车场）
7	土桥公园（停车场）
8	井上公园（停车场）
9	丸山公园（停车场）
10	石野运动广场（停车场）

这类设施仅在预测到大规模灾害且市政府发布通知的情况下，才可临时使用。
避难时请各自携带所需物品。

需看护者使用设施（截至2020年12月）

编号	名称
140	大畑儿童园
169	丰田西医院
192	大畑小学
198	保见初中
206	Happiness国际保见课后儿童日课照护

风灾灾害时的指定紧急疏散场所

编号	名称	电话	避难空间
71	保见初中	48-8026	体育馆
72	大畑小学	48-8003	体育馆
73	伊保小学	48-8200	体育馆
74	东保见小学	48-1075	体育馆
75	西保见小学	48-2822	体育馆
76	丰田体育中心	43-3260	第2体育馆
5	梅坪台初中	31-2131	体育馆
7	净水初中	42-8400	体育馆
8	净水小学	45-0556	体育馆
9	净水北小学	63-5091	体育馆
10	丰田高中	45-8622	体育馆
68	猿投初中	45-0264	体育馆
69	加纳小学	45-0024	体育馆

政府机关・消防站・警察局

编号	名称	电话
7	保见办事处（保见交流馆）	48-8006
10	北消防站保见办事处	43-1630
21	大畑驻在所	35-0110
22	保见派出所	35-0110
2	猿投社区中心（并乡交流馆）	45-4807
9	北消防站	43-0093
23	加纳驻在所	35-0110
55	猿投北交流馆	45-5480
60	净水交流馆	42-5920

河川监视摄像头

编号	名称
43	京町（龙川）

雨量观测所

编号	名称
21	大畑
22	保见
6	大清水
17	加纳
18	乙部

水位观测站

编号	名称
30	新筱原桥