

Ikaw ang unang linya ng depensa upang maprotektahan ang iyong sarili mula sa sakuna



[Ano ang hazard map?]
 Ang hazard map sa baha ng Toyota City ay nagbuod ng impormasyon para gamitin bilang sanggunian kapag lumilikas mula sa pinsalang dulot ng malakas na ulan. Ipinakikita ng mapang ito ang mga lugar na inaasahang babahain kung ang mga pangunahing ilog sa lungsod, kabilang ang Yahagi River, ay umapaw dulot ng malakas na ulan, pati na rin ang inaasahang taas ng pagbaha. Ipinakikita rin nito ang mga lugar na may panganib ng pagguho ng lupa at mga evacuation site.

1 Alamin ang mga panganib sa sakuna

Una, unawain ang mga panganib sa sakuna (inaasahang pinsala) ng lugar kung saan ka nakatira. Nakalista ang impormasyon tulad ng mga itinalagang emergency evacuation site, bukod pa sa saklaw at taas ng pagbaha na inaasahang dulot ng pag-apaw ng ilog. Ito ang inaasahang pinsala para sa maximum na inaasahang pag-ulan (lakas ng ulanang may probabilidad na mangyari nang isang beses kada 1,000 taon).
 Lakas ng pag-ulan na shratayang minsan lamang nangyayari kada 1,000 taon. Hindi ito nangangahulugan ng minsang malakas na ulan na nangyayari nang isang beses kada 1,000 taon, kundi tumutukoy sa pag-ulang ang lakas ay may probabilidad na mangyari nang 1/1,000 (0.1%) sa loob ng isang taon. Mababa ang probabilidad, ngunit masari itong mangyari ninyong taon o sa susunod na taon. Kung ulan, halo-halo na magiging napakalakas ng buhos nito, kaya kinakabangang ang sapot na pang-araw-araw na paghahanda upang maprotektahan ang iyong sarili sa panahon ng emergency.

Para sa mga detalye, bisitahan ang website na ito...

- Datukin ito ang iba't ibang impormasyon sa hazard map ng baha.
- Datos ng hazard map sa baha (PDF) • **Toyota i-Map (mapa ng pag-iwas sa sakuna)**
- Mga kondisyon ng pagsusuri para sa pag-apaw ng ilog, atbp.
- Real-time na impormasyon sa pag-iwas sa sakuna, atbp.

Toyota i-Map (mapa ng pag-iwas sa sakuna): Isang online map information service na nagbibigay-daan upang malpakita sa isang mapa ang iba't ibang panganib ng sakuna. Maasari itong i-zoom in o out, kaya maasari mong surtin nang mas detalyado ang mga panganib ng sakuna malapit sa iyong tahanan.

2 Itsek ang iyong mga patutunguhan at ruta sa paglikas

Upang ligtas na makalikas nang hindi nataranta sa panahon ng emergency, kailangan mong maghanda at itsek ito nang maaga.

Alamin ang iba't ibang uri ng paglikas

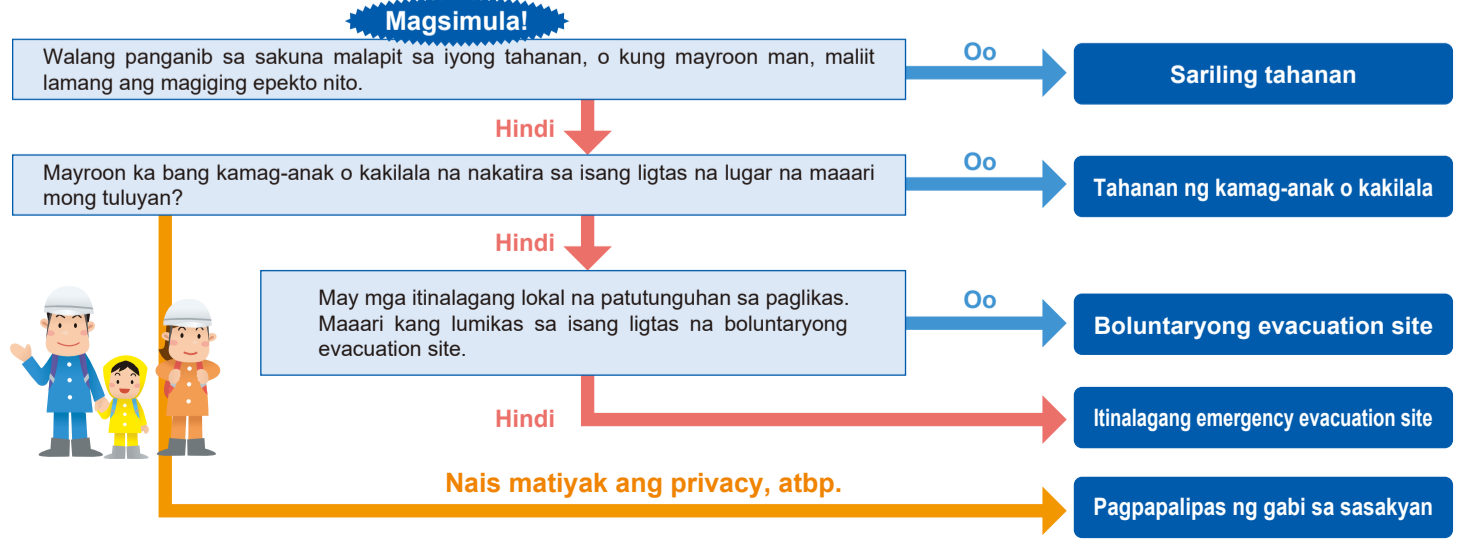
<p>Pahalang na paglikas (paglikas papuntang ibang lokasyon)</p> <p>Lumikas sa isang ligtas na lugar na malayo sa panganib ng pagbaha, pagguho o pagkatangay ng bahay, at pagguho ng lupa.</p>	<p>Pataas na paglikas (pag-akyat ng palapag, atbp.)</p> <p>Kung walang oras para sa pahalang na paglikas sa isang ligtas na lugar (hal. sa itinalagang evacuation center), o huli na para tumakas, ang pinakamainam na gawin upang ligtas ang iyong sariling buhay ay ang lumilikas sa isang lugar pataas sa panganib, tulad ng ikalawang palapag ng iyong tahanan o sa pinakamataas na posibleng palapag sa isang malapit at matibay na gusali.</p>	<p>Pagtiyak sa kaligtasan sa loob ng bahay (pananatili sa bahay)</p> <p>Kung kasalukuyan kang nasa lokasyon na may kaunti o walang panganib ng pagbaha, pagguho o pagkatangay ng bahay, o pagguho ng lupa, at kung mas mapanganib ang lumikas sa labas—manatili kung nasaan ka (tulad ng bahay) upang matiyak ang kaligtasan.</p>
--	---	--

Pag-iisipang mabuti ang iyong patutunguhan sa paglikas

- Ang mga mapupuntuhan sa paglikas na ipinahahatag ng mga icon sa mapa na nasa harap ay mga "itinalagang emergency evacuation site" at "pansamantalang evacuation site o pansamantalang evacuation site para sa mga sasakyan."
- Ang mapupuntuhan sa paglikas ay hindi limitado sa dalawang ito. Sumangguni sa mga saklaw na pasilidad sa ibaba at pag-iisipang mabuti kung aling evacuation site ang pinakanaayon sa iyong sariling situwasyon at ng iyong tahanan.

<p>Itinalagang emergency evacuation site</p> <p>Ito ay mga pasilidad na itinalaga ng lungsod bilang mga patutunguhan sa panahon ng emergency evacuation upang maprotektahan ang iyong sarili mula sa panganib ng mga sakuna. Ang ilang emergency evacuation site ay hindi magagamit sa panahon ng bagyo at baha.</p>	<p>Pagpapalipas ng gabi sa sasakyan</p> <p>Ito ay paglikas sa pamamagitan ng pananatili sa isang sasakyan sa loob ng bahay. Ito ay isang opilyon para sa mga matatag na sasakyan, tulad ng mga sasakyan ng mga matatag na sasakyan, tulad ng mga sasakyan ng mga matatag na sasakyan, tulad ng mga sasakyan ng mga matatag na sasakyan.</p>
<p>Sariling tahanan</p> <p>Ang paglikas sa labas ay minsan maaring mas maging ligtas. Kung ayon sa mga pansamantalang manatili sa bahay (sa iyong sariling tahanan) upang matiyak ang kaligtasan sa loob ng bahay. Kung nakaramdam ka ng panganib, gawin ang paglikas sa loob ng bahay sa kaalamang palapag ng iyong tahanan upang protektahan ang iyong sarili.</p>	<p>Boluntaryong evacuation site</p> <p>Ito ay isang evacuation site na itinalaga ng lokal na pamahalaan. Ang availability at paggamit ng mga waiting area at evacuation shelter para sa mga residente hanggang sa mabuksan ang mga emergency evacuation site ay nagkakaiba-ayon sa rehiyon.</p>
<p>Tahanan ng kamag-anak/kakilala</p> <p>Kung mayroon kang kamag-anak o kakilala sa isang ligtas na lokasyon na maasari mong pag-iisip, komensadong tumutukoy mula sa kanilang bahay sa iyong paglikas. Siguraduhing regular na talakayan ang tungkol sa paglikas sa kanila.</p>	<p>Emergency evacuation site (ang iyong huling opilyon upang maprotektahan ang iyong sarili)</p> <p>Ito ay isang lugar na ginagamit bilang huling opilyon upang protektahan ang iyong sarili kapag hindi na para lumikas. Dapat ay mayroon kang pangingunahing matatag na ligtas na lugar na malapit sa mga mapupuntuhan bilang emergency evacuation site.</p>

Flowchart para sa pagpili ng patutunguhan sa paglikas (sanggunian)

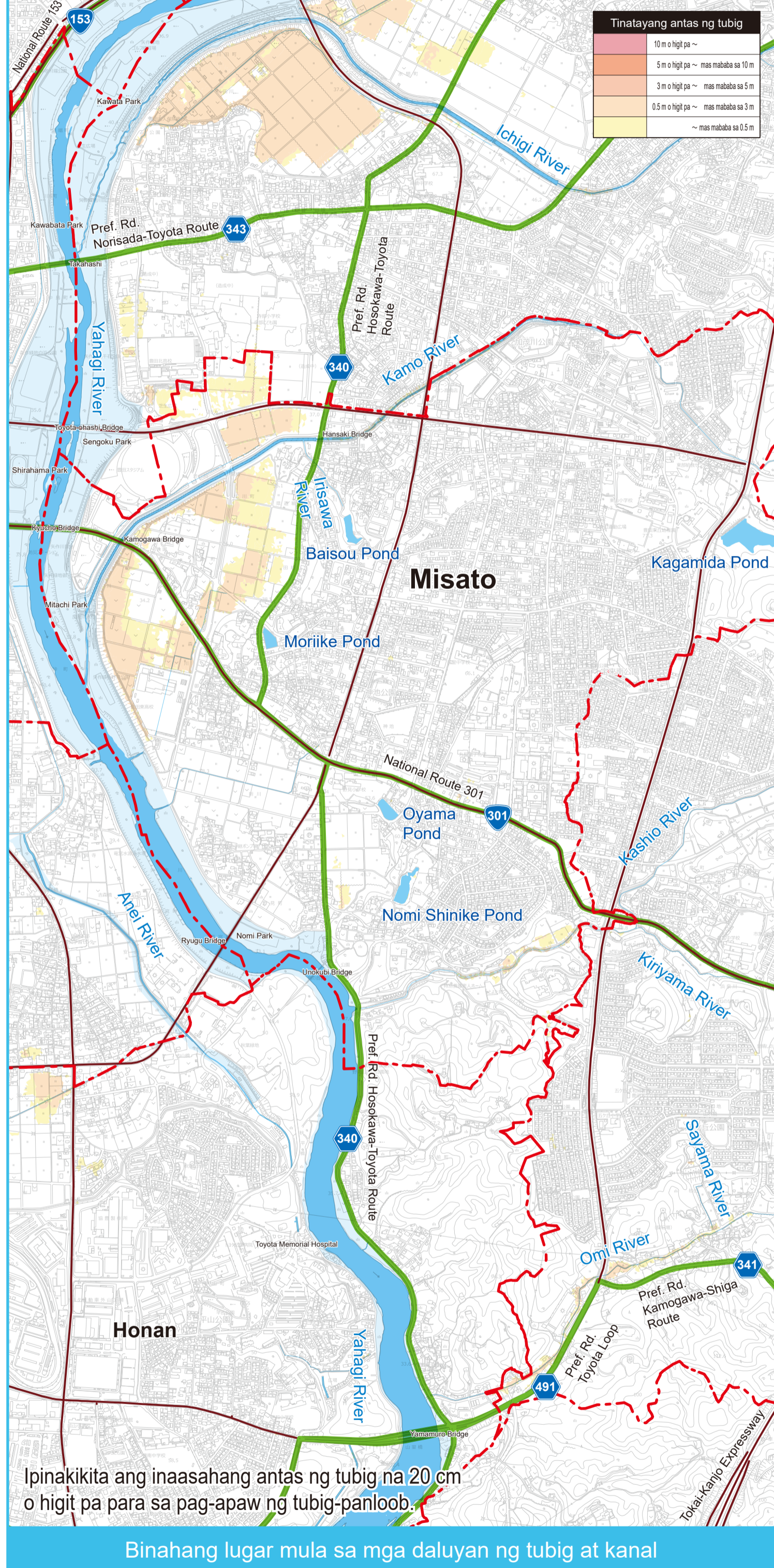


Habang mas malakas at matagal ang ulan, mas malaki ang magiging saklaw ng pagbaha.

1 Simula ng malakas na ulan na may pagbaha (Patuloy ang malakas na ulan)

Malakas na pag-ulang tinatayang minsanan lamang mangyari kada 10 na taon

[Mga kondisyon ng pagbaha]
 Ang tubig ay umaapaw mula sa mga daluyan ng tubig at kanal sa mga kalapit na kalsada, ngunit mababaw ang pagbaha.



*Sanggunian: Inland Water Flooding Area Map

Mga panganib sa sakuna na nangyayari sa panahon ng malakas na ulan

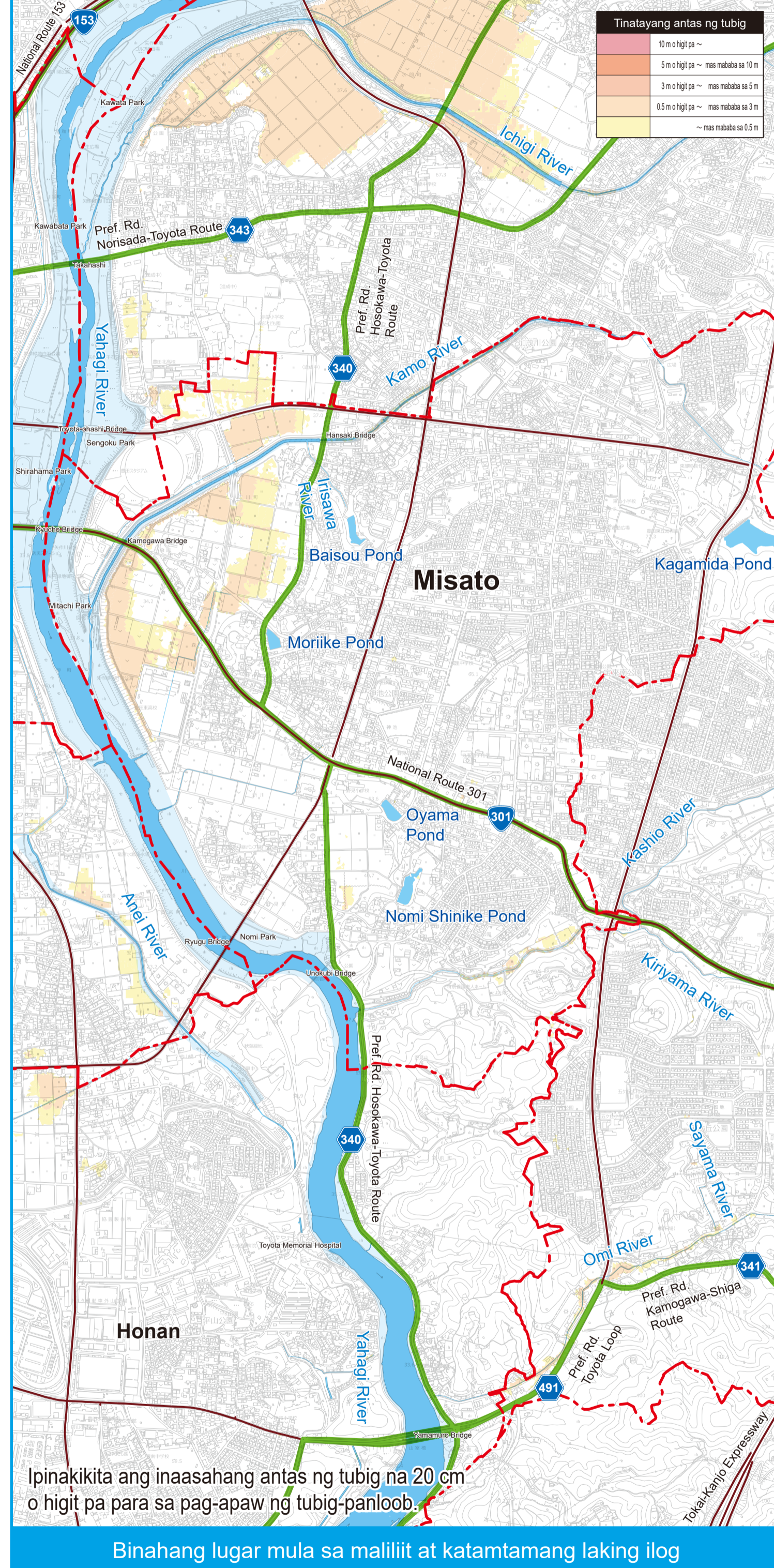
<p>Pagbaha dulot ng pag-apaw ng ilog</p> <p>Kung tumas ang antas ng tubig sa ilog at umapaw ang tubig sa diko o gumuhog ang dike, babahain ang mga bahay, kalsada, sakahan, at iba pang bahagi ng bayan. Depende sa lakas ng ulan, ang pagbaha ay maaring umabot sa ikalimang palapag ng gusali o mas mataas pa sa ilang lugar.</p>	<p>Tinatayang lugar ng pag-apaw kabilang ang pagguho ng bahay</p> <p>Ito ay isang lugar kung saan may panganib ng pagguho o pagkatangay ng mga bahay kung mangyari ang malaking pagbaha. Ito ay isang lugar kung saan kinakailangan ang pahaling na paglikas at dapat iwasan ang pataas na paglikas. Ang ilang sanhi ng pagguho ng bahay ay ang matinding pag-apaw lagpas ng mga dike, o pagguho ng pampang ng ilog dahil sa pagkasira ng mga dike sa pag-ayos ng ilog.</p>
--	--

Ang mga pagbaha na dulot ng mga bagyo at malakas na buhos ng ulan ay nagkakaiba kung magdulot ito ng pinsala sa iyong tahanan at kung gaano kalaki ang pinsalang idudulot nito, depende sa lakas ng ulan at lokasyon ng pag-apaw (malaking ilog, maliit o katamtamang laking ilog, daluyan ng tubig, atbp.). Halimbawa, kung magpapatuloy ang malakas na ulan 1, maaaring umapaw ang tubig mula sa mga daluyan ng tubig at kanal. Kung magpapatuloy ang napakalakas na ulan 2, maaaring umapaw din ang tubig mula sa maliit at katamtamang laking ilog (tulad ng Kamo River). Kung magpapatuloy ang malakas na buhos ng ulan 3, maaaring umapaw ang tubig mula sa malalaking ilog (Yahagi River).

2 Mas lalong lumalakas ang ulan at kumakalat ang pagbaha (Patuloy na bumabagsak ang napakalakas na ulan)

Malakas na pag-ulang tinatayang minsanan lamang mangyari kada 30 hanggang 50 na taon

[Mga kondisyon ng pagbaha]
 Tumataas ang mga antas ng tubig ng mga sanga ng Yahagi River (Kamo River), at umaapaw ang tubig mula sa dike, na nagiging sanhi ng paglawak ng binabahang lugar at pagtaas ng lalim nito.



*Mga Sanggunian: Inland Water Flooding Area Map; Flooding Area Map; at Flooding Forecast Map (Class A River Yahagi River System, Yahagi River Midstream Tributary / Yahagi River Upstream Tributary / Kagawa River Basin) (Class B River Sakai River System, Sakai River at Azuma River Basin, Class B River Sawatari River System, Sawatari River Basin) at Flooding Area Map (Class A River Yahagi River System, Yahagi River)

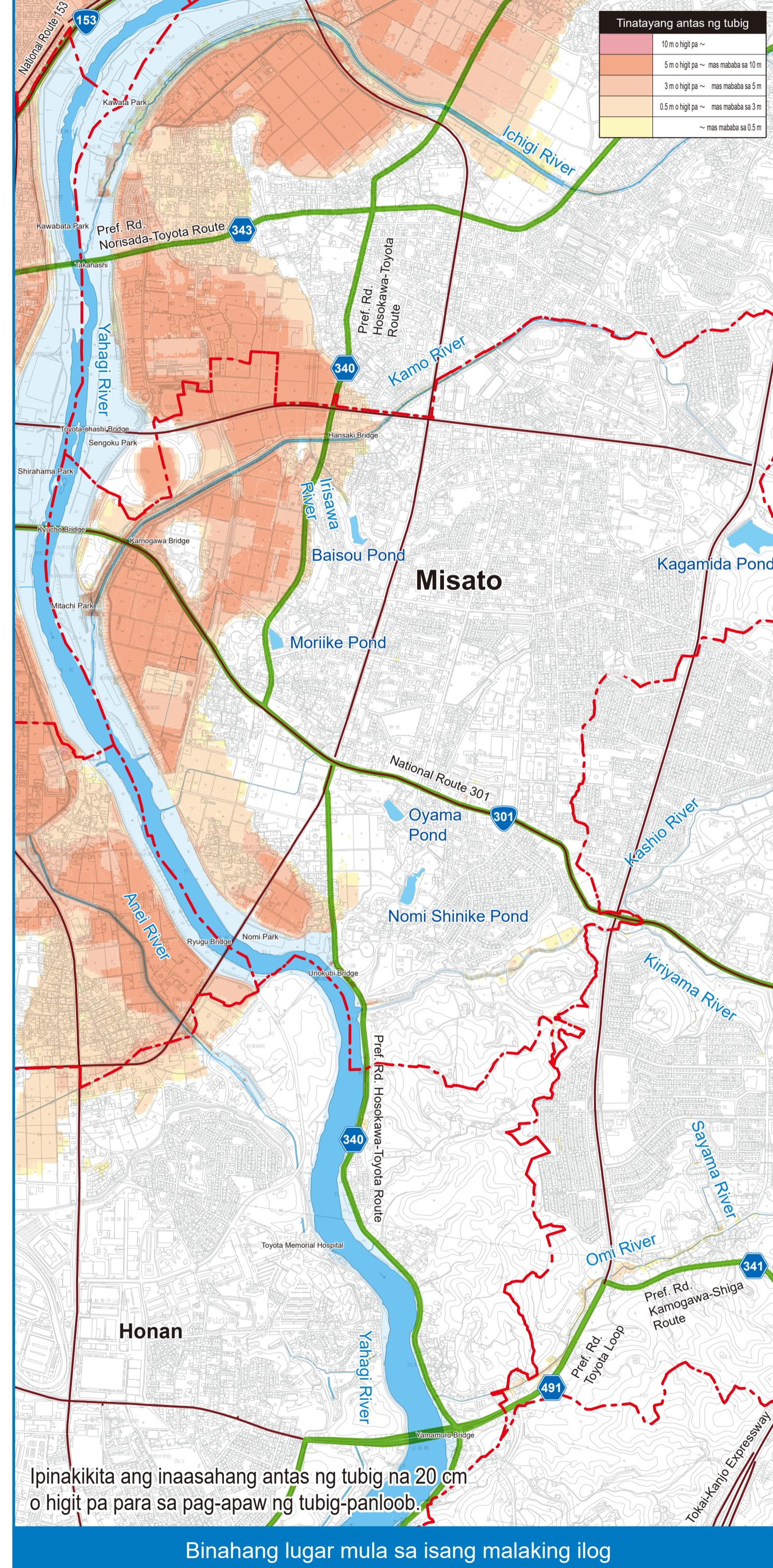
Mga panganib sa sakuna na nangyayari sa panahon ng malakas na ulan

<p>Pagbaha dulot ng pag-apaw ng tubig-panloob</p> <p>Apaw ang tubig mula sa mga daluyan ng tubig at manhole, o mananatiling naipon sa mababang lupain. Karaniwan, ang ulan na bumabagsak sa bayan ay umaagos patungo sa mga ilog sa pamamagitan ng mga daluyan ng tubig at kanal. Gayunpaman, ang malakas na ulan ay nagiging sanhi ng pagtaas ng antas ng tubig sa ilog, na nagpapahirap sa tubig na umaagos mula sa mga daluyan ng tubig patungo sa mga ilog. Kung hindi bumaba ang antas ng tubig sa ilog, magkakaroon ng mga lugar kung saan magpapatuloy ang pagbaha sa loob ng mahabang panahon.</p>	<p>Pagkasira ng dam</p> <p>Ang mga imbakan ng tubig-baha ay ginagamit upang pansamantalang mag-imbak ng tubig sa panahon ng malakas na ulan, bukod pa sa paggamit dito para sa ibang layunin (tulad ng agrikultura). Kung masira ang isang imbakan ng tubig-baha, maaaring mangyari ang pagbaha sa pababang direksiyon ng agos mula sa imbakan ng tubig-baha.</p>
---	--

3 Patuloy na mas lalong lumalakas ang ulan at kumakalat pa ang pagbaha (Patuloy ang malakas na buhos ng ulan)

Lakas ng pag-ulang tinatayang minsanan lamang mangyari kada 150 na taon

[Mga kondisyon ng pagbaha]
 Tumataas ang antas ng tubig ng Yahagi River, at umaapaw ang tubig mula sa dike, na nagiging sanhi ng pinsala ng pagbaha sa mas malawak na lugar.



*Mga Sanggunian: Inland Water Flooding Area Map; Flooding Area Map; at Flooding Forecast Map (Class A River Yahagi River System, Yahagi River Midstream Tributary / Yahagi River Upstream Tributary / Kagawa River Basin) (Class B River Sakai River System, Sakai River at Azuma River Basin, Class B River Sawatari River System, Sawatari River Basin) at Flooding Area Map (Class A River Yahagi River System, Yahagi River)

<p>Mga Hazard Area sa Pagguho ng Lupa (karaniwang tinatawag na "Yellow Zone")</p> <p>Isang area na itinuturing na may malubhang kapahamakan sa buhay ng mga residente sakaling maganap ang pagguho ng lupa.</p>	<p>Mga Special Hazard Area sa Pagguho ng Lupa (karaniwang tinatawag na "Red Zone")</p> <p>Mga hazard area na itinuturing na may malubhang kapahamakan sa buhay ng mga residente sakaling maganap ang pagguho ng lupa.</p>
--	--