



保护生命免受灾害侵害，从自己做起



【什么是灾害预测图】
丰田市洪水灾害预测图汇总了在躲避大雨灾害时的参考信息。该地图显示了以矢作川为首的市内主要河流因大雨泛滥时，推测洪水泛滥的区域及深度、土砂灾害危险点、疏散场所等。

1 了解灾害风险吧

首先，请掌握自己居住地区的灾害风险（受灾设想）。除了记载因河流泛滥预测的洪水泛滥范围和深度外，还记载了指定紧急疏散场所等信息。这是基于设想最大规模降雨（发生概率约为1000年1次的大雨）的受灾设想。

发生概率约为1000年1次的大雨：并非每1000年发生1次的周期性大雨，而是指以1年为周期来看，每年发生概率约为1/1000（0.1%）的大雨。虽然发生率低，但也可能在今年或明年发生。最重要的是，一旦发生就会成为猛烈的暴雨，因此为了在紧急时刻能采取保护生命的行动，平时就需要做好充分的准备。

详情请参阅网页.....

汇总了关于洪水灾害预测图的各种信息。

- 洪水灾害预测图数据 (PDF)
- 丰田iMap (防灾地图) *
- 河流泛滥等的解析条件
- 实时防灾信息等

丰田iMap (防灾地图) *：这是一种可以在网络地图上叠加显示各种灾害风险的地图信息服务。因为可以自由放大和缩小，所以可以更详细地确认自家附近的灾害风险。

2 确认避难目的地和避难路线吧

为了在紧急时不慌张地平安避难，需要事前的准备和确认。

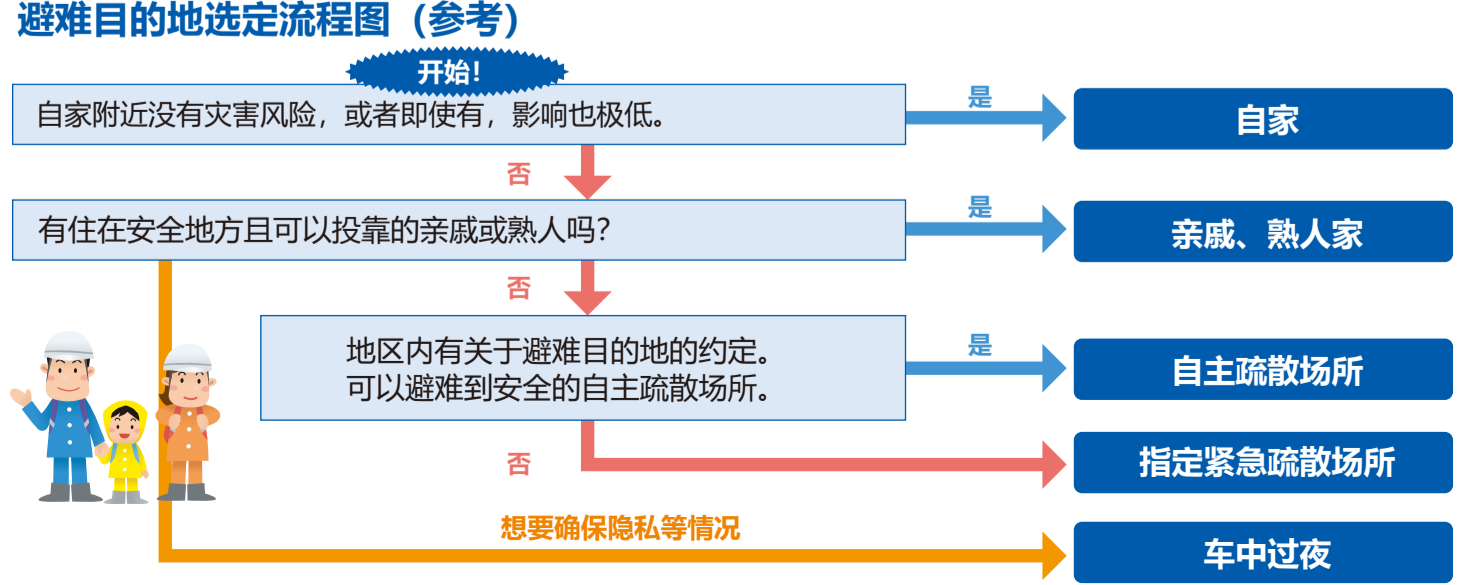
了解避难行动吧

<h4>水平避难 (撤离避难)</h4> <p>远离洪水泛滥、房屋倒塌或流失、土砂灾害的危险区域，避难到安全场所。</p> <p>因为要移动到远处，所以避难需要一定的时间。事先确认好安全的避难路线和交通手段，留出充裕的时间开始避难吧。</p>	<h4>垂直避难 (移动到上层等)</h4> <p>如果没有时间水平避难到安全场所，或者逃避不及，为了保护生命，请避难到自家2楼或附近坚固建筑物的尽量高的楼层等危险波及不到的地方。</p> <p>这是为了保护生命的行动，也请预先考虑洪水泛滥长时间持续时或被困在危险区域内的避难问题。丰田市也有水淹持续1周的地方。</p>	<h4>确保室内安全 (居家避难)</h4> <p>在没有洪水泛滥、房屋倒塌或流失、土砂灾害危险或影响较小的地方，如果判断去室外避难反而更危险，请留在家中原地，确保安全。</p> <p>平时时就做好防断电、断水、断气的准备，以及食品、水、常备药等的准备。</p>
---	--	---

考虑避难目的地吧

- 表面地图上显示图标的避难目的地是“指定紧急疏散场所”和“临时疏散场所·临时车辆撤离场所”。
- 避难目的地不一定非得是这两个。请参考下文介绍的设施等，根据自身和自家的状况，预先考虑最佳的避难目的地。

<h4>指定紧急疏散场所</h4> <p>这是为了保护自己的生命免受灾害危险，市里指定作为紧急避难目的地的设施。也有因水灾无法使用指定的紧急疏散场所。</p>	<h4>车中过夜</h4> <p>在停于安全场所的车内避难。虽然确保隐私，但需要注意经济综合对策等对车中过夜管理。除了指定紧急疏散场所停车场外，也请考虑临时开设的临时疏散场所或临时车辆撤离场所。</p>
<h4>自家</h4> <p>有时去室外避难反而更危险，所以也请考虑在室内确保安全的居家避难。如果感到危险，请考虑垂直避难到自家2楼等措施保护自己。</p>	<h4>自主疏散场所</h4> <p>是自治体指定的疏散场所。作为紧急疏散场所开设的待机场所或居民疏散所等，根据地区不同，指定的有无和处理方式也有所不同。</p>
<h4>亲戚·熟人</h4> <p>如果住在安全地方且可以投靠的亲戚或熟人，请考虑将其作为避难目的地。平时就商量好关于避难的事吧。</p>	<h4>紧急避难场所 (最后保护生命的地方)</h4> <p>这是在避难不及等情况下，为了保护生命，紧急确保安全的场所。请预先决定一个能立即移动到、稍微安全一点的地方作为紧急避难场所。</p>

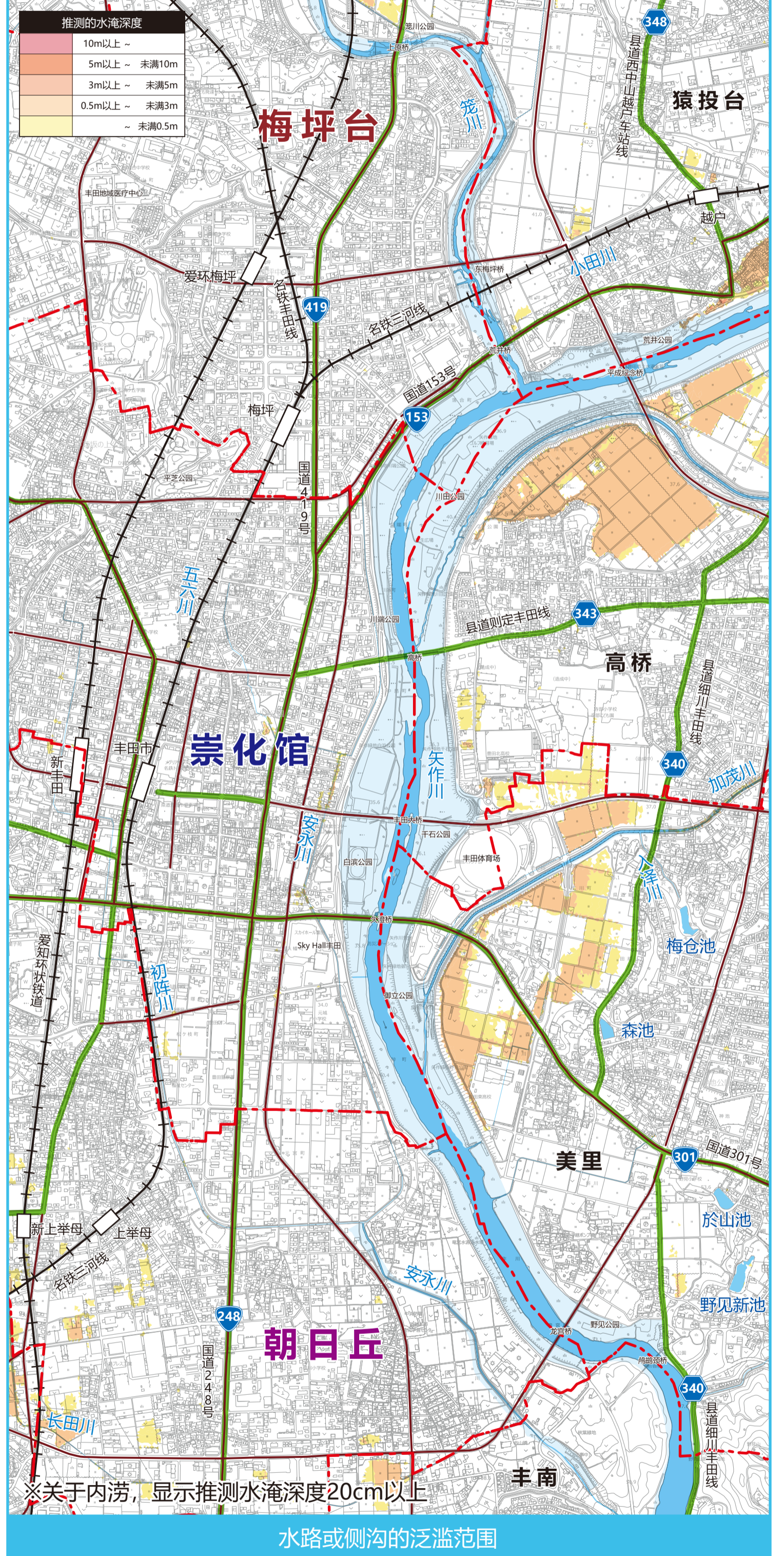


雨越猛烈、时间越长，发生的洪水规模就越大。

1 大雨初期·水淹发生 (暴雨持续)

发生概率约为10年1次的大雨

【洪水泛滥状况】
虽然身边的道路水路或侧沟等溢水，但水淹还很浅。



下大雨时产生的灾害风险

河流泛滥造成的洪水泛滥

河流水位上涨，从堤防溢出，或堤防溃决，会导致房屋、道路、农田等城镇被水淹没。根据大雨的规模，有些地方的建筑物甚至可能被淹没到五楼以上。

房屋倒塌等泛滥设想区域

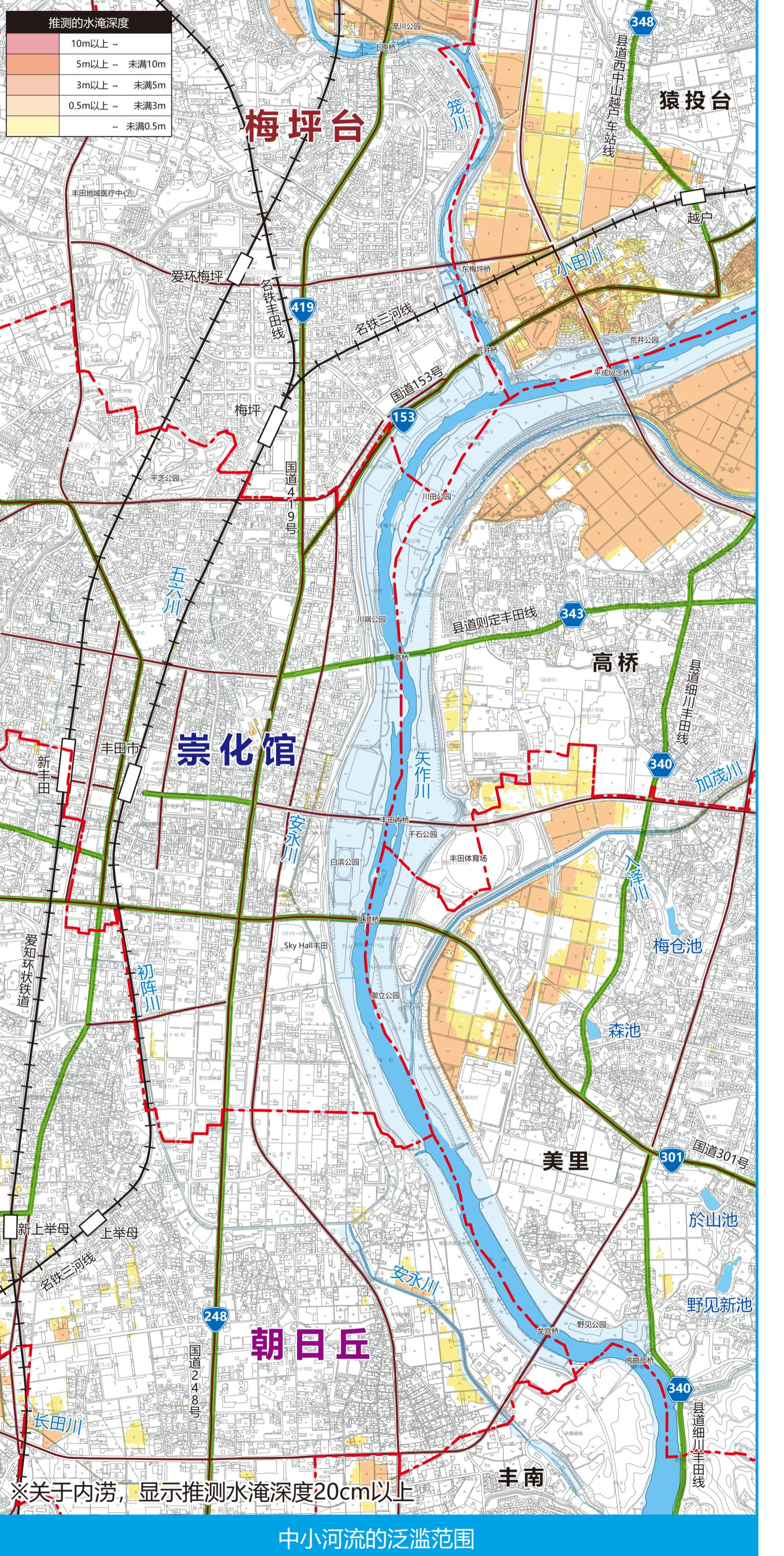
这是指发生大规模洪水时，房屋有倒塌或流失危险的区域。这是需要进行水平避难，应避免垂直避难的区域。房屋倒塌的原因，设想为堤防决口时发生的剧烈泛滥流，以及因河流冲刷导致护岸和堤防一同被侵蚀的河岸侵蚀等情况。

台风或暴雨引起的洪水，根据“雨的强度”和“溢水地点”（大河、中小河流、水路等），会对您的住宅造成不同程度的影响，甚至决定是否会造成影响。例如，①如果持续下暴雨，水路和侧沟可能会溢水。此外，②如果持续下特大暴雨，中小河流（笼川、安永川、逢妻女川等河流）也可能溢水。此外，③如果持续下猛烈的暴雨，大河（矢作川）可能会溢水。

2 雨势增强·水淹扩大 (特大暴雨持续)

发生概率约为30~50年1次的大雨

【洪水泛滥状况】
矢作川的支流（笼川、安永川）、境川的支流（逢妻女川）水位上涨，河水从堤防溢出等，泛滥范围也会扩大，水深也会增加。



内涝造成的洪水泛滥

水从水路或侧沟溢出，低洼的土地会积水不退。通常，降在城市的雨水会通过水路或侧沟等排入河流，但一下大雨，河流水位上涨，水路就难以向河流排水。如果河流水位不下降，也会出现长时间持续泛滥的地方。

蓄水池决口

蓄水池除了利水目的（用于农业等）以外，还具有在大雨时暂时蓄水的功能。如果蓄水池决口，蓄水池的下游侧可能会发生洪水泛滥。

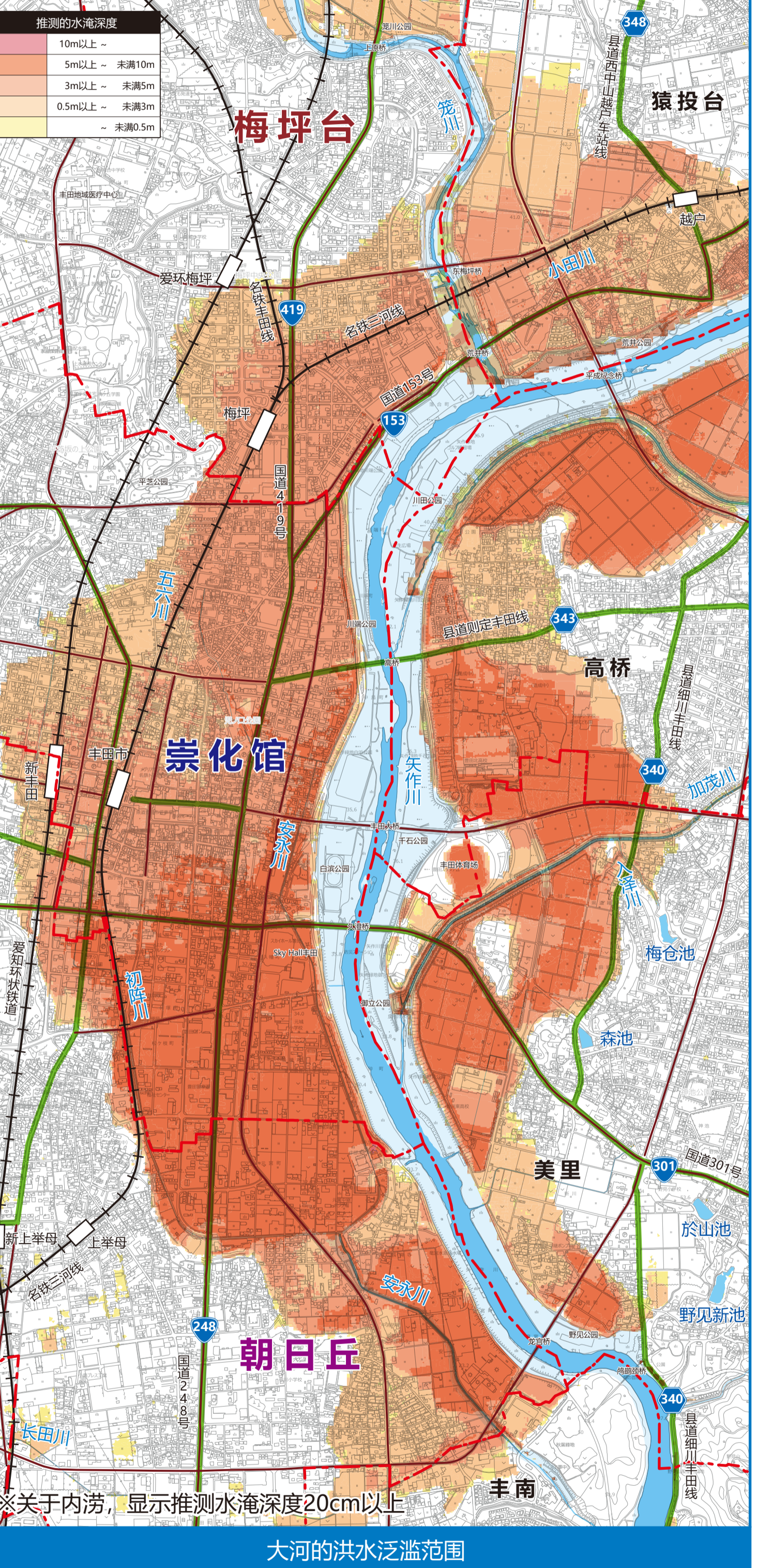
土砂灾害

这是指伴随大雨，山坡或悬崖崩塌的“陡坡崩塌”，平缓的斜坡受地下水影响等缓慢崩落的“滑坡”，以及崩塌的土砂与雨水或河水混合流动，导致房屋、道路、农田被土砂掩埋的“泥石流”等灾害。

3 雨势进一步增强·洪水泛滥进一步扩大 (猛烈的暴雨持续)

发生概率约为150年1次的大雨

【洪水泛滥状况】
矢作川水位上涨，出现堤坝决堤等情况，导致更大范围的区域遭受洪水泛滥。



土砂灾害警戒区域 (通称黄色区域)

这是指发生土砂灾害时，被认定可能会对居民的生命或身体造成危害的区域。

土砂灾害特别警戒区域 (通称红色区域)

这是指发生土砂灾害时，建筑物可能受损，并被认定可能会对居民的生命或身体造成严重危害的区域。