

今月号の特集

そこにある、
SDGs を見つける旅。



たよと報広

2024
Toyota
Newsletter
No.1513

3

CONTENTS 今月の表紙／市域の漆でつくられた乾漆茶碗
-故高山兼男氏作 個人蔵 「足助の漆」より-

- 2 特集1 そこにある、SDGs を見つける旅。
- 6 特集2 ものづくりって、楽しい！
- 8 とよたフォトニュース
- 9 暮らしのひろば 24 とよた推しスポット 25 とよた旬レシピ
- 26 いきいきシニアサロン 27 のびのび子育てサロン
- 30 相談窓口／救急診療／今月分の税金・料金／人口・世帯数
- 32 Toyota Newsletter Digital Edition／広報雑記



特集
1

そこにある、 SDG s を 見つける旅。

この愛すべき風景をいつまでも…。
そう願う人々の気持ちは今も昔も変わりません。
SDG s、ゼロカーボン、エシカルなどと聞くと、何やら新しいことのように感じますが、このまちで、今日まで続く人々の営みには、すでに多くのSDG sがありました。今、私たちが目指す「持続可能で、豊かな暮らし」とはどのようなものか。そのヒントを探ります。

豊かな自然 との暮らし

猿投山や矢作川をはじめ、市域にはたくさんの山や川があります。この地に住む人々は、豊かな自然の恩恵を受けながら暮らしを営んできました。自然との共生を図ることで、人々は豊かな暮らしを続けてきたのです。



挙母町俯瞰図(「産業のころも」)昭和15年(一部)



Find for SDGs ①

今は無き？ 三河漆をたずねる

漆とは 森林資源の中で、人との長い関わりを持ってきたものの1つが漆です。世界最古の漆を使った品は縄文時代の遺跡から見つかりました。今日でも、器などの日常道具や建築物の塗料など様々に使われています。独特の透明感があり、長く使うほど艶やかさを増す漆は、一度乾燥すると極めて固く、酸・熱・湿度に強い上、抗菌作用があるとされています。

かつての光景 市域山間部では古くからウルシの木が栽培されていました。「三河漆」と呼ばれるその漆は、かつて日本三大漆に数えられる（※諸説有り）ほど、良質なものとして有名でした。かの日光東照宮の造営時にも多く使われたといえます。また、戦国時代には徳川家康に仕えた松平家忠が三河漆を買い求めに人を派遣したことや、江戸時代には越前（福井県）から幾人もの職人が三河漆を買い求めに来たことを示す史料が残っています。

1本のウルシの木から採取できる樹液の量は、約200㍓とごくわずか。漆掻きと呼ばれる職人が、木の幹に1本ずつ切り傷を刻み、そこから滲み出る樹液の滴を丁寧に採り集めます。樹液は、人間で言う血液のようなもの。だからこそ、固まると大変に強固なのです。1本のウルシの木は、1シーズンでその樹液を採り尽くされ、その後、根元で伐採されます（※主な採取法）。しかしまた、根から萌芽が発生し、十数年かけて樹液が採れる木へと成長するのです。採れた漆は精製され、それぞれの職人の手へと渡っていきます。かつてはそんな光景が市域でもありました。

未だ残るもの 戦後、化学塗料の台頭などによって漆の需要は低迷し、いつしか漆掻きをする人も、山に育つウルシの木も見られなくなりました。現在、日本で使われる漆のほとんどが外国産のもの。しかし、漆の文化は未だ市域にも残っています。小原和紙工芸の指導者として知られる藤井達吉が昭和初頭に三河漆の素晴らしさに着目したのをきっかけとして、後に小原や足助で独自の漆工芸の技法が生み出されました。達吉の意思を継ぐ漆芸家は現在も市域で活動しています。数年前、小原地区では漆文化の継承を願い、ウルシの木々が植えられました。果たしてこの先、樹液の採れる木へと成長するのか。自然との付き合い方の模索は続きます。



- ① | ②
- ③
- ④—
- ⑤—
- ⑥

①平成27年に徳川家康公没後400年の記念で描かれた松平東照宮の天井画。小原地区の安藤則義氏が漆絵を施した ②漆掻きの様子 ③漆の付着する中世の出土品（大貝津遺跡） ④藤井達吉に師事した足助乾漆作家・故高山兼男氏とその作品 ⑤小原地区の漆芸家・安藤源一郎氏（①則義氏の子）とその作品 ⑥小原地区で植樹されたウルシの木



Find for SDGs ②

衣のまちをたずねる

木綿から生糸へ

クルマのまち、豊田市。かつてここは、衣のまちでした。その歴史は、まず木綿から始まります。

木綿とは、植物の実である綿花から糸を紡ぎ、織ってできる布生地のこと。三河は、インドから日本に初めて木綿が伝来した、木綿発祥の地とされています。三河産の木綿を使った織物類は「三河木綿」として古くから有名で、中でも挙母は、良質な綿の産地でした。特徴は、精白な糸で高密度に織り締められた丈夫な生地感。江戸時代には、遠く江戸の市場でも流通していたそうです。明治期に入ると、ある発明家が作った「ガラ紡」という糸紡ぎの機械が、市域(特に松平)で画期的な進化を遂げます。それは、豊富な川の水量と急流を生かした「水車」を動力としたこと。これにより量産化が進み、綿紡績業は急速に発展しました。その後インド・中国産の綿に押され、三河の綿栽培は衰退の兆しをみせるようになりますが、明治20年代からは養蚕業が盛んになり、それまで綿を作付けしていた畑が桑畑に転換されるようになりました。挙母のまちは、繭(生糸)においてもまた、全国有数の産地として発展したのです。稲武では、名家である古橋家が養蚕業を奨励したことで、養蚕製糸業がとて盛んでした。伊勢神宮の由緒ある祭礼のために、明治15年(1882)から今日まで、生糸を毎年献納し続けています。また、天皇陛下が代替わりする際の大嘗祭に奉納される絹織物にも、稲武の生糸が使われており、赤引糸と呼ばれる三河産の生糸は最高品質のものとして全国に知られています。

衣服の価値

個人の暮らしにおいて、衣服は近い距離にあるものでした。昔はどの家でも綿を栽培し、普段の衣服や仕事着は自家製の木綿で賄っていました。自分で作るから、直すことも自分でできる。衣服は繕いながら着続け、あるいは雑巾など別の形で使い続けるものでした。また当時、養蚕業は一家総出の仕事でした。子どもでも蚕へのエサ(桑の葉)やりなどをします。桑の葉が温かくなりすぎないように水を掛けながらほぐしたり、蚕は濡れた桑の葉を嫌うので、与える直前に桑についた水を拭き取ったりと様々な苦労があったといいます。そうして作られる衣服の価値を知っているからこそ、大事に使い続けるという意識を、人々は自然と持っていたのかもしれない。



- ①
- ②
- ③④
- ⑤⑥

①手織りの様子とその作品(民芸館の挙母木綿の講座) ②古くから国内で栽培された和綿 ③市域で使用されていたガラ紡 ④ガラ紡の大きな動力となった水車※豊田市博物館で展示予定 ⑤蚕による繭玉 ⑥高品質な三河の赤引糸 (⑤⑥出典:古橋会)



Action for SDGs

今、進めている 衣服循環 という取組

大きな問題 現代では、既製服の多様化・個性化が進み、また手頃な価格の「ファストファッション」が台頭するなど誰もが様々な服装を楽しめるようになりました。しかし一方で、深刻な問題も生じています。国連貿易開発会議(UNCTAD)は「世界の環境汚染産業」として石油産業に次ぐワースト2位にアパレル産業を挙げました。国際化が進んだ今、日々大量の衣服が作られては捨てられています。その過程で多くの石油や化学薬品などが使用され、CO₂やごみが排出されているのです。

豊田市では、集団回収や各所に設置しているリサイクルステーションで、家庭で不要になった古布（衣服として再利用できるもの）を回収しています。回収された古布は、リサイクル工場で選別後、衣服を必要としている海外の地域へ送られるなど再利用が図られています。しかしながら、環境省の調べによれば、ごみに出される衣服（年間約50万ト）の95%が廃棄され、再資源化される衣服はわずか5%といえます。

試み そこで市は、新たな取組として、衣服が資源として経済的に循環する仕組みづくりに向けた実証事業に取り組んでいます。この取組は、家庭から出される古布のほか、工場で廃棄されるユニフォームなどを、市内事業所での選別・搬送を経て、協力事業者がケミカルリサイクル※など様々な方法で再資源化（製品化）するというものです。衣服循環の仕組みをつくることは簡単なことではありませんが、他市に先駆け、「ミライのフツー」に向けて取組を進めています。

※ケミカルリサイクル…使用済みの資源を化学的に分解し、原料に変える方法



●衣服循環の実証実験やエコフルタウンに関する問合せ
 / 未来都市推進課 (☎34・6982、FAX32・3794、✉hybrid-city@city.toyota.aichi.jp)



SDGsの発信拠点は とよたエコフルタウンから 博物館へ

市が平成21年に環境モデル都市に選定されたことを受け、平成24年に開館した「とよたエコフルタウン」。太陽光発電・蓄電池などを組み合わせたスマートハウスや水素ステーションなど多くの環境技術が展示され、低炭素な暮らしを体験できる当施設には、これまでに121の国・地域から約40万人が来館しました。そして現在、当時最先端であったこれらの環境技術の多くは、生活の中で実用化されています。博物館が4月26日(金)に開館することに伴い、エコフルタウンは3月31日(日)をもって閉館し、SDGsに関する取組の紹介など一部の機能を博物館に移転します。

イベントのご案内



3月16日(土)午前10時～午後3時

- ▶ 来館者40万人達成(予定)記念！
サンクス菓子まき
- ▶ 目指せ低炭素博士！エネルギークイズラリー
- ▶ エコフルモビリティ 実車de年表
- ▶ Play! SDGs
パートナー企業によるブース出展
- ▶ おいしく食べきり！食ロスゼロフードコーナー
など

ものづくりって、楽しい!



「クルマづくり究めるプロジェクト」参加者

主な活動

小・中学生や高校生が、実習を通じて塗装やエンジンなどのクルマの知識、部品を修復する技術を身につけます。理想のクルマについての研究もします。10年間で延べ971人が活動しています。



さとう けいじ
参加者 佐藤 慶治さん(中学3年生)

佐藤さんのこれまでの活動内容は?

エンジンを学ぶ活動では、分解し部品を観察することで構造を理解し、故障の原因を見つけ修復する技術を磨きました。デザインコースに進み、山道に強い馬力のある車をつくろうとタイヤや車高について研究しました。

佐藤さんにとって、究める楽しさとは?

活動に参加した5年間でクルマに関する多くの知識や技術を習得しました。部品が動かない原因を考え、試行錯誤を重ねて自分の手で修復することがクルマづくりを究める楽しさです。指導員の技術を吸収し究めることで、将来、理想のクルマをつくりたいです。



「クルマづくり究めるプロジェクト」は3月で終了。5月から新たに…

「^{こうば}丘KOBAPROJECT」が始動! 未来のモビリティをつくります!

子どもと自動車関連企業で働くプロとでつくる4チームをそれぞれ会社に見立てて、4人の社長が考える世の中にまだ存在していないモビリティの製作にチームで挑戦します。小さな町工場で社員一丸となって一つのものを作り上げるように、ソーラーパネルを搭載したモビリティや、災害時に人を運ぶモビリティなどの未来のモビリティを、皆で協力して生み出す活動です。



詳細はこちら▲

自分で、あるいは皆で協力してものをつくり上げる達成感。つくったものを使う喜び。そういったものづくりの様々な楽しさを感じたことがある人は多いのではないのでしょうか。豊田市には、ものづくりの楽しさに魅せられ、ものづくりを究め続ける人、伝え共有する人が多くいます。

●問合せ ものづくりサポートセンター
(☎47・1260、FAX47・1262、✉monozukuri@city.toyota.aichi.jp)



伝える楽しさ

子どもたちにもものづくりの魅力を伝えて興味・関心をもってもらうことに、楽しさややりがいを感じている人たちがいます！



ものづくりサポーター

主な活動

市内の小学校へ講師として出向き、「竹とんぼ」「和風」「シャボン玉」などをつくる授業でもものづくりの楽しさを伝えていきます。今年度は、70校で約3,000人の児童に授業を行っています。



ものづくりサポーター 石田 英雄さん

石田さんが実施する授業の内容は？

「竹とんぼ」製作です。竹を羽根の形に削りますが、ナイフを初めて使う子が多く、丁寧に教えています。やすりをかけた羽根を火であぶってひねりを加え、軸をつけて完成。「よく飛ばすにはバランスが大切だ」と伝えます。

石田さんにとって、伝える楽しさとは？

「初めて作った」「高く飛ばせた」と子どもが喜ぶ様子からものづくりの楽しさを共有できたと感じ取れることが、伝える楽しさです。楽しんでもらうだけでなく学んでもらうことも大切にしている、竹とんぼがなぜ飛ぶのか、共に考える楽しみもあります。



ものづくりが好き！子どもたちのために活動したい！という皆さん

「ものづくりサポーター」になりませんか？

研修会があるので、安心して活動できます！

申込み／随時、登録申込書を郵送、ファックス、Eメールか直接ものづくりサポートセンター
(〒471・0023、拳母町2-1-1、FAX47・1262、✉monozukuri@city.toyota.aichi.jp)

※登録申込書は交流館などで配布。市ホームページからダウンロード可



詳細はこちら▲



電気自動車「e-Palette」 乗客を乗せた走行実証を実施

1月13日 鞍ヶ池公園

人と環境に配慮した次世代の乗り物に期待

「e-Palette」は、人の移動やモノ・サービスを運ぶモビリティサービス専用バッテリーEVです。同車両に乗客を乗せた走行実証を自治体が主体となって行うのは、全国で初めてのことです。市内公共施設における人や物の移動手段としての活用方法を検討していきます。



映像はこちら



雪み街道いなぶ〜魅・美・見・味〜

2月3日 稲武地区

優しい灯りに、心あたたまる夜

今年で13回目になる稲武地区恒例の冬のイベント「雪み街道いなぶ」。会場では雪や氷でできた灯ろうの優しい灯りや、地元の商店が競って出店する温かい汁もので来場者をおもてなし。多くの来場者が「いなぶ」の心あたたまる冬を楽しんでいる様子でした。



豊田市長選挙当選証書付与式

2月6日 市役所

市民のより良い暮らしのために

2月4日執行の豊田市長選挙で当選した現職の太田稔彦市長が、市選挙管理委員会の倉橋靖俊委員長から当選証書を手渡されました。証書を受け取った市長は「期待に応えられるように、市民と向き合ってまちづくりに取り組みます」と話しました。



映像はこちら



pick up 1

休日臨時窓口を開設します

お知らせ

●問合せ 市民課(☎34・6768、FAX34・6191、✉siminka@city.toyota.aichi.jp)



届出・証明・手続

3～4月は窓口が大変混雑するため、休日臨時窓口を開設します。

- とき **3月30日(土)、4月7日(日)、13日(土) 午前9時～午後4時**
- ところ **市民課(市役所南庁舎1階)**

取扱業務	問合せ
▶ 引っ越しに伴う住所異動(転入・転出・転居・世帯主変更 ^{など})の届出	記録担当(☎34・6768) 戸籍担当(☎34・6994)
▶ 住所異動(転入・転出)や出生届に伴う児童手当・子ども医療費受給者証の申請	
▶ 住所異動に伴う国民健康保険の届出	
▶ 戸籍(出生届・婚姻届 ^{など})の届出 ※受領扱いとなります	
▶ 住所異動に伴うマイナンバーカードの記載事項変更の届出	マイナンバーカード コールセンター(☎0570・083・130)
▶ 印鑑登録の申請	印鑑担当(☎34・6733)
▶ 住民票、印鑑、戸籍関係、税関係などの各種証明書の交付	支援・証明担当(☎34・6625)

- ・マイナンバーカードをお持ちの人は、オンラインで転出届(豊田市から市外への引っ越し)の手続きができます
- ・手続によって必要書類が異なりますので事前に問い合わせてください
- ・他の市町村や関係機関に確認が必要な業務は取扱いできない場合があります
- ・広域住民票の交付は取扱いできません
- ・4月7日はシステムメンテナンスのため、戸籍の広域交付は取扱いできません
- ・手続には本人確認書類(運転免許証、マイナンバーカード、パスポート、在留カード^{など})が必要です
※戸籍の届出など一部手続には印鑑が必要です



オンライン手続
HP1002819

- ❗ マイナンバーカードの申請・受取、電子証明書の更新は上記窓口ではなく、東庁舎5階マイナンバーカード交付窓口でのみ取り扱っています。 ※午前9時～午後5時。受取は**完全予約制**



詳細・予約
HP1046449

引っ越しをする人は届出を忘れずに！ 手続の際は時間に余裕をもって市民課、各支所・出張所へ

転入、転出や転居などの住所変更に伴い、国民健康保険や児童手当の手続が必要な場合があります。

区分	届出が必要な場合	届出の期間	届出に必要な書類
転入届	他の市町村から、豊田市へ住所を移したとき	住み始めた日から14日以内	転出証明書(マイナンバーカードで手続をした人を除く)、本人確認書類
	国外から帰国したとき	帰国した日から14日以内	パスポート(異動者全員分)、戸籍謄本、戸籍の附票 ^{など}
転居届	市内で住所を移したとき	住み始めた日から14日以内	本人確認書類、国民健康保険証・印鑑登録証・子ども医療費受給者証 ^{など} (持っている人のみ)
転出届	豊田市から他の市町村へ住所を移すとき	引っ越しをする前	
	国外へ転出するとき	国外へ行く前	

【上記の届出に共通する必要書類】・マイナンバーカード(持っている人) ・外国籍の人は在留カードか特別永住者証明書(みなしカードを含む) ・代理人が手続をする場合は委任状 ※転入の場合、子ども医療の申請には子どもの保険証、児童手当の申請には受給者の振込口座のわかるものが必要

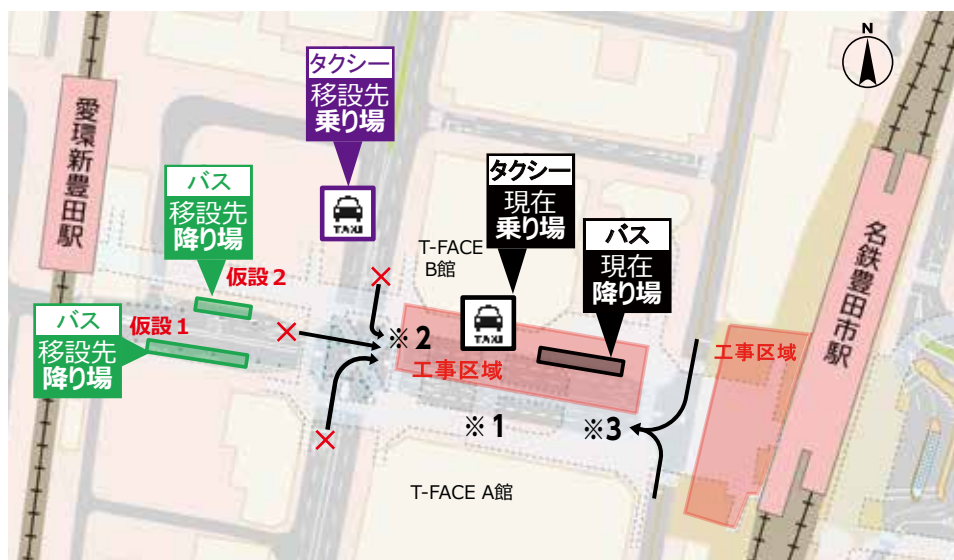
pick up **2****名鉄豊田市駅西口のバス降り場・タクシー乗り場の位置変更と一般車通行止めについて**

HP1053953

お知らせ

●問合せ 都市整備課 (☎34・6622、FAX34・6764、✉tosiseibi@city.toyota.aichi.jp)

名鉄豊田市駅西口施設の整備工事に伴い、**4月1日(月)**から名鉄豊田市駅西口のバス降り場とタクシー乗り場の位置が変わります。併せて、T-FACE A館・B館の間の道路(現在のバス乗降場)で、一般車の通行止めが始まります。詳細は市ホームページをご覧ください。

**仮設1 降り場**

【おいでんバス】

▶ 藤岡・豊田線
(加納経由)

【名鉄バス】

- ▶ 星ヶ丘・豊田線
(新屋経由)
- ▶ 星ヶ丘・豊田線
(衣ヶ原経由)
- ▶ 豊田市内線
- ▶ 豊田西市内線

仮設2 降り場

【おいでんバス】

▶ 保見・豊田線

※1 バス乗り場の変更はありません

※2 一般車は通行できません

※3 バス運行時間中(午前5時～深夜0時)、一般車は通行できません

pick up **3****とよたおいでんバスの路線改編を行います**

みちなびとよた

お知らせ

●問合せ 交通政策課 (☎34・6603、FAX33・2433、✉koutsu@city.toyota.aichi.jp)

●とき **4月1日(月)**から ※新しいダイヤなど詳細は、みちなびとよたで確認

路線名	ダイヤ改正	一部運行経路の変更	一部運賃の変更	バス停について		
				新設	名称変更	移設
藤岡・豊田線(加納経由)	○					○
小原・豊田線	○	○		○	○	
藤岡・豊田線(西中山経由)	○	○		○	○	
旭・豊田線	○					
さなげ・足助線	○					
下山・豊田線	○		○			
保見・豊田線	○					○
中心市街地玄関口バス	○					
豊田・渋谷線	○					
土橋・豊田東環状線	○		○			

pick up **4****令和6年度の一時保育に関するご案内**

お知らせ

●問合せ 保育課(☎34・6809、FAX32・2088、✉hoiku@city.toyota.aichi.jp)



HP1003456

市では、保護者の傷病・入院・育児疲れなどの理由により、家庭での保育が一時的に困難な時に、定員に余裕のあるこども園で児童を一時的に預かる一時保育事業を実施しています。



- 開設時間 基本保育時間／午前8時30分～午後3時※日曜日・祝日などを除く
延長保育時間／実施園の開園時間内で利用可
- 対象児童 市内在住の満1歳以上で、健康で集団保育が可能と認められる児童
- その他 実施園一覧、利用料、持ち物などの詳細は市ホームページを確認

HOT NEWS

4月からは従来の一時保育事業に加えて、「一時保育プラス」として、専用部屋を2か所新設し、試行実施します。従来の事業とは異なる部分がありますのでご注意ください。

- 開設場所・時間 **志賀子どもつどいの広場「ゆうゆう」**内／午前9時～午後5時
野見こども園内／午前8時30分～午後5時 ※いずれも土・日曜日、祝日などを除く
- 対象児童 市内在住で生後6か月～2歳児の、健康で集団保育が可能と認められる児童
- 受入定員 各施設1日あたり5人
- 利用可能日数 ①緊急保育(保護者の傷病・入院など)／月7日以内
②私的理由による保育(①以外の理由)／月2日以内(多胎児は月4日以内)
※従来の一時保育と一時保育プラスを併用する場合は、利用日数を合算することが可能
- 利用料 午前8時30分～午後3時／1,790円、その他の時間／1時間の延長ごとに100円を加算
- 受付期間・方法 ①緊急保育／随時電話で利用施設へ(ゆうゆう☎80・1522、野見こども園☎80・0650)
②私的理由による保育／LINE受付
- その他 受付後の流れなど詳細は市ホームページを確認

pick up **5****ワンコインからの特別価格で試合観戦！ トヨタヴェルブリッツをみんなで応援しよう**

催し

●問合せ スポーツ振興課(☎34・6632、FAX32・9779、✉sports@city.toyota.aichi.jp)



ホームページ

- とき **3月16日(土)** 午後2時30分キックオフ
NTT JAPAN RUGBY LEAGUE ONE 第10節 東京サントリーサンゴリアス戦
- ところ 豊田スタジアム
- 料金 500円～3,500円
※バックSS指定(後段)・バックS指定・メインA指定・バックA指定・メイン4階自由・サイド自由席から選択
- 対象 市内在住の人 ※同行者は市外在住でも可
- 申込期限 3月15日(金)午後11時59分 ※なくなり次第終了 ●申込枚数 1人4枚まで
- 申込方法 ①右記二次元コードから「ファンクラブ無料会員」へ登録
②右記二次元コードからマイページ上部の「チケット購入予約」にアクセスしログイン
③3月16日の試合を選択後、希望の席種を選択
④「クーポンをお持ちの方はこちら」からクーポンコード「tcw7EN」を入力し、適用ボタンをクリック
⑤希望のチケット枚数、支払・発券方法などを選択して申込み
※電話、店頭、当日窓口での販売なし ※コンビニでの発券には別途手数料が必要
- その他 ・未就学児・小・中学生対象の親子招待有り(メイン4階自由席、サイドスタンド自由席：親子1組2枚)
・高校生対象の招待有り(メイン4階自由席、サイドスタンド自由席：1組4枚まで)
※詳細は別途、園・学校を通じてご案内します
- チケット購入、会員登録に関する問合せ ✉verblitz_fanclub@linkst.jp



VERBLITZ



①登録



②申込み

pick up **6****市正規職員を募集します(令和7年4月採用)**

募集

●問合せ 人事課(☎34・6609、FAX34・6815、✉saiyo@city.toyota.aichi.jp)



HP1055615

●受付期間 **I種 3月4日(月)~22日(金) II種 8月13日(火)~27日(火)**●受験申込み **市ホームページに必要事項を入力**

募集要項は市ホームページに掲載 ※①市役所(人事課、市政情報コーナー、南・西・東庁舎1階受付窓口)、各支所・出張所 ②駅西口サービスセンターでも配布。掲載・配布は3月1日(金)から①土・日曜日、祝日を除く午前8時30分~午後5時15分 ②午前10時~午後7時

2つ以上の職種の併願は不可。申込みの前に必ず募集要項で詳細を確認。

大学、短大(専門学校*を含む)を卒業か、来年3月に卒業見込みの人は、II種の受験は不可。

*専門学校…学校教育法に規定する「専修学校」で、修業年限2年以上4年未満の専門学校(「専修学校」非該当の専門学校、修業年限2年未満の専門学校はII種に該当)

職種		区分	募集人数	学歴・資格免許	年齢要件			
行政職	事務	I種	40人程度	【I種】 大学か短大(専門学校を含む)を卒業か来年3月までに卒業見込みの人 【II種】 高校を卒業か来年3月までに卒業見込みの人(高校卒業程度の学力のある人を含む)	【I種】 平成9年4月2日以降に生まれた人 【II種】 平成15年4月2日以降に生まれた人			
		II種	3人程度					
	技術系	土木	I種			10人程度		
			II種			2人程度		
		建築 機械 電気	I種			各職種 1人程度		
			II種					
	保健系	薬学 獣医	I種			各職種 1人程度	薬剤師免許を取得か来年3月までに取得見込みの人 獣医師免許を取得か来年3月までに取得見込みの人 保健師免許を取得か来年3月までに取得見込みの人	昭和54年4月2日以降に生まれた人
						看護保健		
		事務・技術系(障がい者)	I種 II種 (化学はI種のみ)			3人程度		
	保健系(障がい者)	I種	1人程度					
消防職		I種	16人程度	大学か短大(専門学校を含む)を卒業か来年3月までに卒業見込みの人	平成11年4月2日以降に生まれた人			
		II種	2人程度	高校を卒業か来年3月までに卒業見込みの人(高校卒業程度の学力のある人を含む)	平成15年4月2日以降に生まれた人			
教育保育職		I種	35人程度	保育士資格か幼稚園教諭免許を取得か、来年3月までに取得見込みの人 大学か短大(専門学校を含む)を卒業か、来年3月までに卒業見込みの人	昭和54年4月2日以降に生まれた人			

先輩職員との座談会(行政職事務・技術)

●とき 3月1日(金)~22日(金)のうち数日間

※WEBのほか対面座談会有り(1日間)

●ところ 市役所東庁舎7階大会議室

●対象 令和6年度採用試験の受験検討者

●申込み 各開催日の2営業日前の正午までに市ホームページ(対面は申込み不要)



募集 P13 お知らせ P14 施設 P15 学び P17 催し P18

記事の見方

凡例

時 とき	所 ところ	対 対象
内 内容	定 定員	¥ 参加費
他 その他	申 申込み	問 問合せ

☎ 電話	F FAX	✉ Eメール
HP ホームページ	郵便 郵送	は ハガキ
往 往復ハガキ	直 直接	

記事と記事の間にある⊕の表記

同じ問合せ先の記事が続く場合、記事と記事の間に⊕を表記しています。各記事に共通する事柄があれば、最後の記事の末尾に記載しています。(表記：《共通》)

使い方

市ホームページ番号(HP0000000)の表記

記事の末尾に表記している7桁の数字を使って、市ホームページのトップページから記事の該当ページを検索できます。

イベント情報

紙面に掲載していない催しも市ホームページの「イベント情報」に掲載しています。



市ホームページ

募集 Recruitment

●職員

▶3歳児健康診査従事者(視能訓練士)

職種視能訓練士 **対**視能訓練士の資格を持つ人 **勤務時間**月5日(健診実施日)、午後0時30分～健診終了(午後3時30分頃) **勤務場所**保健センター **内**3歳児健診視覚検査(機器の検査含む)と保健指導 **定**選考若干名 **報酬**1回6,300円 **採用**4月(採用時期相談可) **申・問**☎か☎こども家庭課(☎34・6636、☎32・2098、☎kodomoka.tei@city.toyota.aichi.jp)

▶心の相談員(有償ボランティア)

対成人 **勤務場所**市内小・中学校 **採用**4月1日以降 **他**3月26日(火)～29日(金)のいずれか1日の午前10時(約1時間)に青少年相談センターで開催の登録説明会に参加必須。持ち物は顔写真(縦4㍉×横3㍉) **問**青少年相談センター(☎32・6595、☎32・7911、☎palctoyota@city.toyota.aichi.jp)

▶市立こども園会計年度任用職員(用務員)

職種用務員 **勤務時間**月～金曜日午前8時30分～午後5時の間で4時間(週2日勤務) **勤務場所**市立こども園 **報酬**時給1,130円 **選考**保育課と勤務先の園で面接 **採用**4月1日(予定) **他**その他の職種(保育士、公務手^{など})も随時募集 **申・問**3月15日(金)までに顔写真(縦4㍉×横3㍉)を持って☎保育課(☎34・6809、☎32・2088、☎hoiku@city.toyota.aichi.jp)

●とよたこども創造劇場の参加者

対市内在住・在学の新小学4～中学3年生(過去3回以上参加した人は不可) **内**鹿^{かのめ}自由^{ゆづ}紀氏(劇団あおきりみかん)脚本・演出の演劇の稽古(5～11月) ※公演は11月10日(日) **定**選考40人 ※5月上旬に市内公共施設でオーディションを実施 **¥**1万円 **申**4月14日(日)までに申込みフォーム **問**文化振興財団(☎31・8804、☎35・4801、☎toyo-cul@hm2.aitai.ne.jp)



申込み

●市民クラシックコンサート出演者

対市内在住・在勤・在学・出身の中中学生以上の個人・団体 **内**9月14日(土)～16日(月)午前10時開演予定のコンサートに出演 ※クラシック音楽で、伴奏なども含め生演奏のものに限る。自由曲で1組20分以内 **定**各日抽選15組 **¥**1組2万円(入場券100枚進呈) **申**3月17日(日)午後5時までにコンサートホール☎か☎でコンサートホール **問**コンサートホール・能楽堂(☎35・8200、☎37・0011)



●市スポーツ少年団役員

対原則市内在住・在学の中中学生以下(各団体で異なる)

申・問各団体かスカイホール豊田 (☎31・0451、☎35・4773、✉t-taikyo@hm6.aitai.ne.jp)



団体一覧

47号、問口は130号 他来年3月末までにごみ袋を使用したご意見を回答用二次元コード(ごみ袋に掲載)からお聞かせください 問清掃業務課(☎71・3003、☎71・3000、✉seisougyoumu@city.toyota.aichi.jp) (HP1057611)

●レディース検診



時4月4日、18日の木曜日 対令和6年4月2日～令和7年4月1日に19～39歳の誕生日を迎える女性 内問診、血圧測定、身体計測、血液・尿・骨密度検査 定各先着40人 料1,500円 他検診は令和6年度中に1人1回のみ



●骨粗しょう症検診



時4月2日、16日の火曜日 対令和6年4月2日～令和7年4月1日に40・45・50・55・60・65・70歳の誕生日を迎える女性 内問診、骨密度検査 定各先着20人 料500円 他検診は令和6年度中に1人1回のみ(総合がん検診には骨粗しょう症検診が含まれる)

《共通》所豊田地域医療センター 申・問3月11日(月)午前8時30分から☎で豊田地域医療センター (☎34・3002、☎33・8710)

●エイズ・梅毒検査(無料・匿名の即日検査)

時4月4日(木)午後6時～7時、18日(木)午前9時30分～10時30分 所保健所 定各先着25人 申・問3月5日(火)午前9時から市☎、☎、☎か☎で感染症予防課 (☎34・6180、☎34・6929、✉hokansen@city.toyota.aichi.jp)

(HP1003072)

お知らせ Information

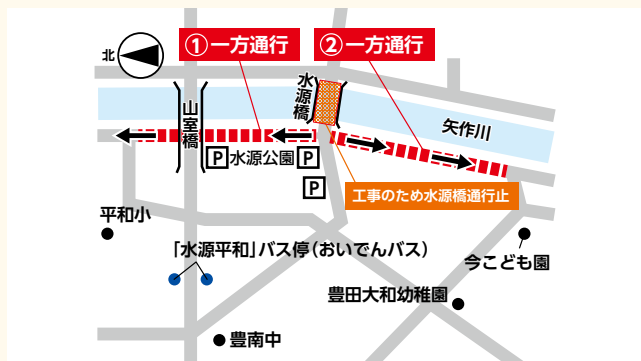
●新型コロナウイルスワクチン接種(無料)の終了

無料で接種できる新型コロナウイルスワクチン接種は3月31日(日)で終了します。4月1日(月)以降は有料での接種となります。希望する人は早めの接種をお願いします。

問新型コロナウイルスワクチン接種コールセンター (☎34・6975、☎34・6929)

●水源緑地周辺の交通規制

花見による道路混雑が予想されるため交通規制を行います。花見には公共交通機関をご利用ください。



時3月23日(土)～4月7日(日) 所水源緑地周辺 問公園園緑地つかう課 (☎34・6621、☎34・4500、✉kouen-tsukai@city.toyota.aichi.jp)

●固定資産税(土地・家屋価格[※])縦覧帳簿の開覧

時4月1日(月)～30日(火) 所資産税課 対納税者、納税者から委任を受けた人 問資産税課 (☎34・6618、☎31・8969、✉sisanzei@city.toyota.aichi.jp)

●足助資料館・旭郷土資料館の閉館

時3月31日(日) 他閉館後は足助中馬館内・旭農林会館内に展示機能を移転します 問博物館準備課 (☎32・6512、☎85・0902、✉hakubutsukan@city.toyota.aichi.jp)

●実証実験用指定袋燃やすごみ(大)ワイドの販売

新たなごみ袋作成のための実証実験として、問口サイズや厚さなどを変更した「燃やすごみ袋(大)ワイド」を販売します。

販売期間3月20日(水)～来年3月(無くなり次第終了)

販売価格260円(税抜) 販売場所市内スーパー、ドラッグストア[※](販売店一覧は市☎に掲載) サイズ縦72号×横

そのほかの催し→
などはこちらから
ご覧ください。



美術館



民芸の森



中央図書館



豊田スタジアム コンサートホール・能楽堂



施設 Facilities

美術館

●展覧会「新収藏品展」(令和5年度に新しく加わった作品と当館の代表作品を紹介)

時 3月19日(火)～5月6日(月)午前10時～午後5時30分(入場は午後5時まで) ※月曜日休館(4月29日、5月6日は開館) 料 一般300円、高校・大学生200円、中学生以下無料



●作品ガイドボランティアによる「こども」ギャラリーツアー



時 3月20日(水)、24日(日)午前10時30分から 集合 美術館1階インフォメーションカウンター前 対象 小学3・4年生向け(他の学年、保護者の参加も可) 定 各先着15人 料 保護者は当日の観覧券が必要 他 託児サービス有り。詳細は美術館 開 開催前日までに美術館HP



《共通》問 美術館(☎34・6610、☎36・5103、✉bijutsukan@city.toyota.aichi.jp)

民芸の森

●桜を観て歩こう(案内人有り)



時 3月24日(日)午前10時～正午 ※集合は午前9時45分 所 民芸の森(ほか) 定 先着20人(当日◎会場) 料 保険料100円 問 民芸の森(☎46・0001、☎46・0043、✉mingeinomori@city.toyota.aichi.jp)

中央図書館

●拳母藩から豊田市へ受け継がれた書物 貴重書庫の和装本をめぐって



時 3月16日(土)午後2時～3時30分 定 先着40人 開 3月5日(火)午前10時から中央図書館(☎)、◎か◎同館



●調べる・伝える学習応援講座 新聞となかよしになろう

時 3月23日(土)午前10時15分～正午 対象 小学生(1・2年生は保護者同伴) 定 先着20人 開 3月5日(火)午前10時から中央図書館(☎)、◎か◎同館



●ボードゲームで遊ぼう



時 3月24日(日)午後2時～5時 ※入退場自由 対象 小学生以上 《共通》問 中央図書館(☎32・0717、☎32・4343)

豊田スタジアム

●健康増進プログラム2023-2024 リバーサイドMウオーク

時 3月25日(月)午前6時30分



●明治安田J1リーグ 第2節 名古屋グランパスvsFC町田ゼルビア

時 3月2日(土)午後2時



●明治安田J1リーグ 第5節 名古屋グランパスvs横浜F・マリノス

時 3月30日(土)午後4時

《共通》休館日 スポーツプラザ/3月2日(土)、16日(土)、30日(土) 問 豊田スタジアム(☎87・5200、☎87・5201)

コンサートホール・能楽堂

●参合館ロビーコンサート(歌、ファゴット、ピアノ)

時 3月7日(木)午後0時20分～0時50分 所 参合館 出演 Duo Liberta デュオ リベルタ 曲 目 滝廉太郎/花、シューベルト/春の信仰(ほか)



●とよたフレッシュコンサート

時 3月16日(土)午後2時開演 出演 まつばら りこ 松原理子(クラリネット)、堀舞花(ほり まいか) (サクソフォン)、川合瑠菜(かわい るな) (サクソフォン)、川合瑠菜(ソプラノ)、奥津七海(おくつ ななみ) (ヴァイオリン)、加藤妃花梨(かとう ひかり) (ピアノ)、舊合蓮(ふるや ぼるか) (ソプラノ)、田中歩(たなか あゆみ) (ピアノ) 料 ¥1,000円(25歳以下半額) ※3歳以下入場不可



●かーるくらしっく♪お昼のコンサート「2台ピアノ de コンチェルト Vol.2」



時 3月20日(水)午前11時30分開演 出演 じつかわおる やまなか あつし 眞川風、山中惇史 曲 目 ラフマニノフ/パガニーニの主題による狂詩曲、ピアノ協奏曲 第2番 八短調 op.18 料 ¥500円 ※3歳以下入場不可



●小・中学生のための能・狂言鑑賞会(狂言「清水」・能「葵上」)



時 3月10日(日)午後1時30分～3時30分 料 ¥1,000円(小・中学生半額)、親子ペア券1,000円(大人1人と小・中学生1人)

《共通》問 コンサートホール・能楽堂(☎35・8200、☎37・0011)



とよた科学体験館

エコット

自然観察の森

● 3月のプラネタリウム「ゲゲの鬼太郎 河童のテラフォーミング」^{ほか}



©水木プロ・東映アニメーション

時 3月の毎週土・日曜日、祝日、春休みの午前11時、午後0時30分、2時30分、4時 ※いずれも約50分間
定 各先着150人 料 300円（4歳～高校生100円）
他 番組内容は時間により変更



● サイエンスショー「うきうきショー～風のふしぎ～」

時 3月の毎週土曜日午後1時45分、日曜日、祝日午前10時15分、午後1時45分 ※いずれも約20分間



● 簡単な科学工作のミニワークショップ

時 3月の毎週土・日曜日、祝日、春休み ※受付は午前10時～正午、午後1時30分～3時30分
定 各先着80人 料 100円



● サイエンステラス「鉄道ジオラマ展示と運転体験」

時 展示／3月16日(土)、17日(日)午前10時～午後3時 運転体験／午前10時30分、午後1時30分 ※1人7分
定 運転体験は各先着24人(当日午前10時から整理券配布)



● 街中の星見会「まちぼし」(月や惑星を望遠鏡で観望)

時 3月16日(土)午後7時 ※天候不良時は中止
定 先着70人(当日午後6時から整理券配布)

《共通》問とよた科学体験館 (☎37・3007、☎37・3012)

● 堆肥講座

時 4月5日(金)午前10時～11時30分
定 成人 定先着20人



● ポイ捨てごみゼロ大作戦 ～とよたの街をきれいにしよう～柳川瀬編



時 4月19日(金)午前10時～11時30分
定 小学生以上(小学生は保護者同伴)
定先着30人



● かんたんエコ手芸教室 マフラーや着物地でショルダーバッグを作ろう

時 4月20日(土)午前9時30分～11時30分
定 成人 定先着12人



● もった博士のかかく俱樂部 おいしいべっこうあめの秘密



時 4月21日(日)午前10時～正午
定 小学生以上(小学生は保護者同伴)
定先着15人 料 300円



● ダンボールコンポスト 基礎講座

時 4月24日(水)午前10時～11時30分
定 先着20人
《共通》申・問 3月5日(火)午前10時から☎でエコット (☎26・8058、☎26・8068、✉eco-t@eco-toyota.com)

市民文化会館

● スマホでアニメーションをつくろう!

時 3月20日(水)、30日(土)午前10時～正午
定 両日参加できる小学4～6年生 定先着12人
持ち物 スマートフォンかタブレット
申・問 3月5日(火)午前10時から☎で市民文化会館 (☎33・7111、☎35・4801)

● ジュニアもりレンジャー 自然体験イベント



時 五感を使って春を感じるクイズラリー／3月20日(水)午前10時30分～11時30分 春の宝さがしビンゴ／午後1時30分～2時30分 ※雨天中止
定 小学生以上 定各先着12人 申 3月5日(火)午前9時から
申込みフォーム



申込み



● バスで行くラムサール条約湿地上高湿地観察会(シデコブシなどの観察)

時 3月22日(金)午前9時30分～正午 ※雨天中止
所 上高湿地 ※バスは自然観察の森発着
定 先着20人 料 300円
申 3月12日(火)午前9時から☎で自然観察の森



● あべまきの会と森あるき「春を感じて森歩き」

時 3月の毎週水曜日午前10時～正午 ※雨天中止
申 受付は当日☎ネイチャーセンター



● 森のおはなし会「春がきた、春がきた！」(絵本の読み聞かせ)

時 4月6日(土)午後2時～3時
定 先着20人 申 3月27日(水)午前9時から☎で自然観察の森



● 親子向け自然体験講座 森あそび「草笛吹けるかな」

時 4月7日(日)午前10時～正午
定 親子 定先着30人 料 3歳以上100円
申 3月28日(木)午前9時から☎で自然観察の森

《共通》他 小学4年生以下保護者同伴
問 自然観察の森 (☎88・1310、☎88・1311、✉toyota@wbsj.org)



●今すぐできる空き家防止策～いつか来る我が家の相続に備えて～

時 3月23日(土)午前10時～正午 所 藤岡交流館 定 先着50人 申・問 3月5日(火)午前9時から申込みフォーム、☎、☎、☎か④藤岡支所(☎76・2102、☎76・4852、☎fujjoka-shisho@city.toyota.aichi.jp)



●空き家・相続に関する無料相談会

時 3月13日(水)午後1時10分～4時 申込み期限 3月12日(火)

●～我が家は使えるの?～相続土地国庫帰属制度を知ろう

時 3月23日(土)午前10時30分～正午(受付は午前10時15分から) 申込み期限 3月21日(木)

《共通》所とよた市民活動センター 申・問 申込み期限までに☎か☎であいち空き家修活相談センタートヨタリジェ(☎050・3551・8611、☎info@aas-toyota.com)

●老犬セミナー(老犬の飼い方と介護の仕方)



時 4月20日(土)午後1時30分～3時30分 所 市動物愛護センター 対 イヌを飼養している市民 ※イヌの同伴不可 定 抽選15人 申・問 3月16日(土)までに☎、☎か④市動物愛護センター(☎42・2533、☎80・2020、☎doubutsu-aigo@city.toyota.aichi.jp)

●よくわかるワード基礎講座

時 4月1日～5月20日の毎週月曜日 午後1時15分～4時 ※4月29日と5月6日は休講 ¥1万2,310円

●初心者OK! パソコン入門講座



時 4月2日～23日の毎週火曜日 午前9時15分～正午 ¥7,000円

●エクセル応用講座

時 4月2日～16日の毎週火曜日 午後1時15分～4時 ¥6,000円

●Windows基礎(初級編)

時 4月の毎週木曜日 午後1時15分～4時 ¥7,000円

●スマホ初心者講座



時 4月8日、15日の月曜日 午前9時30分～11時 ¥5,500円

●スマホレベルアップ講座

時 4月12日、19日の金曜日 午前9時30分～11時 ¥5,500円

《共通》所 ふれあいの家 対 市内在住・在勤の人 定 先着12人 他 貸出用パソコンを使用する場合は別途借用料 申・問 3月5日(火)午前9時から☎でシルバー人材センター(☎31・1007、☎34・3238、☎toyota@sjc.ne.jp)

●TIA子ども国際セミナー～楽しく学ぼう! 食卓から見る世界～



時 3月20日(水)午後1時30分～3時30分 所 産業文化センター 対 小学4～6年生 定 先着30人 申・問 3月5日(火)午前10時からTIA ☎か☎でTIA(☎33・5931、☎33・5950、☎tia@hm.aiai.ne.jp) ホームページ

●女性しごとテラスから

▶ 座談会



時 知りたい! 豊田市のお仕事事情 / 4月12日(金) 自分の「キャリアデザインノート」を作成しよう / 4月22日(月) ※いずれも午前11時～正午 定 各先着11人 他 子連れ参加可

▶ セミナー「働き方とマネープラン」

(働き方における税制や社会保険の違い) 時 4月26日(金) 午前10時30分～正午 定 先着20人 他 託児有り(未就学児、先着5人、500円、4月17日(水)までに要予約)。オンライン参加も可(先着20人)

《共通》所 女性しごとテラス 対 市内在住・在勤・在学か市内で就労希望の女性 他 雇用保険求職活動の実績として認定 申・問 3月6日(水) 午前10時から女性しごとテラス☎、☎か④女性しごとテラス(☎41・7555、☎31・1391、☎shigoto@city.toyota.aichi.jp) ホームページ



●意思疎通支援者養成講座

▶点訳講座(講義・演習)

時 5月8日～11月13日の隔週水曜日
午前10時～正午 対市内在住・在勤・
在学の人 定先着12人 申3月5日
(火)午前9時から㊟、㊦か㊧で身障
協会



▶手話講座 入門・基礎講座



時 5月8日～来年3月13日の①毎週
水曜日午前10時～11時45分 ②毎週
木曜日午後7時～8時45分 対市内
在住・在勤・在学の手話を初めて学
ぶ人 定①②抽選20人 申4月8日
(月)までに申込み共通事項と受講希
望(①か②)、年齢、職業、志望理由
を㊟で身障協会



▶手話講座 レベルアップ講座

時 5月11日～10月19日の毎週土曜日
午後7時～9時 対市内在住・在勤・
在学の「手話講座 入門・基礎講座」
修了者 定抽選20人 申4月8日
(月)までに申込み共通事項と年齢、
職業、志望理由を㊟で身障協会



▶要約筆記入門(手書きコース、パ
ソコンコース)

時 5月11日～7月13日の毎週土曜日
午前10時～正午 対市内在住・在勤・
在学の人 定先着12人 ※うちパソ
コンコースは最大3人 他パソコン
コースはWindows10以上のノート
パソコンと電源用延長コードを持参
申3月12日(火)午前9時から申込み
共通事項と希望コースを㊟、㊦か㊧
で身障協会

《共通》所福祉センター 代は実費 問身障協会(〒471・0062、
西山町5-2-6、㊟31・2941、㊦
33・0114、㊧toyotasisinsyokukai@hm.a
itai.ne.jp)

●親の居場所(生きづらさを抱え
た子との関わりについて語る)



時 4月20日(土)午後1時30分～3時
30分 所青少年センター 対自立に
悩む15～39歳の若者がいる家族、支
援に携わっている人 定先着15人
申・問3月5日(火)午前9時から若
者サポートステーションLINEア
カウントか㊟で若者サポートステ
ーション(㊟33・1533、㊦
32・6298、㊧tyss@nponiji.
org)



●SDGs アクセサリー作り(ペ
ットボトルのキャップを使い、小
物雑貨を作る)

時 4月12日(金)午前10時～正午 所
藤岡ふれあいの館 対市内在住・在
勤の人 定先着15人 料1,500円 申・
問3月29日(金)午前9時から㊟か㊧
藤岡ふれあいの館(㊟75・2105、㊦
75・2106、㊧fujijoka-fureai@homex-co.
com)

●未来創造たまご塾 in とよた(講
話、「みんなの経済カードゲーム」
による金融教育&起業家教育)

時 3月17日(日)午前10時～午後0時
30分 所崇化館交流館 対市内在住・
在学の小学4～6年生 定先着30人
申2月13日(火)午前9時から申込み
フォーム 問商業観光課(㊟34・66
42、㊦35・4317、㊧shouk
an@city.toyota.aichi.jp)

(HP1057610)



●とよたガーデニングフェスタ

2024「Let's enjoy! ガーデニング」

時 4月27日(土)～29日(月)午前10時
～午後4時 所西山公園 他体験講
座(苔玉やタネ団子づくり、ハンギ
ングバスケットの作成、ミニ寄せ植
えなど)、展示販売(花苗・植木・園芸
資材など)、ひまわり種まき体験やスタ
ンプラリー、しゃぼん玉ショーなど



▶ゲストによるスペシャルトーク

開催期間に、「NHK趣味の園芸」
でおなじみの園芸デザイナー三上真
史さん、ガーデナー天野麻里絵さん、
ユーチューバーカーメン君、サキ
ュレント(多肉植物)マスター上田泰
さんをお招きします。



▶コンテナガーデンコンテスト作品募集

部門ハンギングバスケット部門、寄
せ植え部門 ※規格は花と緑のまち
豊田㊟ 他展示は4月27日(土)～29
日(月) 申3月1日(金)～31日(日)
に申込書を㊟、㊦、㊧か㊨とよたガ
ーデニングフェスタ実行委員会 ※
申込書は同公園で配布。とよたガ
ーデニングフェスタ実行委員会㊩から
ダウンロード可



▶オープンガーデン見学ツアー(市
内の個人庭見学)

時北・東か東の2コース/4月27日
(土)午前11時 西・南か南の2コ
ース/28日(日)午前11時 ※各コ
ースの訪問宅は当日お知らせ 対18歳以
上 定4コース各抽選20人 料1,000
円 申3月31日(日)までに申込み共
通事項と希望コースを㊟、㊧でとよ
たガーデニングフェスタ実行委員会。
1人1コースのみ

《共通》問とよたガーデニングフェ
スタ実行委員会(〒471・0062、西山町
5-1、㊟31・2108、㊦33・8718、
㊧nishiyama-kouen@city.toyota.aichi.jp)

● 鞍ヶ池ZOOスポーツ大会（餌運びに挑戦など体を動かしながら動物のことを学ぶ）



🕒 3月24日(日)午前10時15分～11時30分 ※受付は午前11時15分まで。
雨天中止 所 鞍ヶ池公園動物園正門前芝生広場 問 鞍ヶ池公園動物園事務所 (☎80・1702、☎88・7669、✉ kuragaike@city.toyota.aichi.jp)

● ひいな春～旧松本家長屋門のひなまつり～(ひな人形などの展示)



🕒 3月10日までの毎週土・日曜日午前10時～午後5時 所 旧松本家長屋門(寺部町)

● 大河ドラマの時代考証などで有名な歴史学者・小和田哲男氏講演会

🕒 3月10日(日)午前10時～正午 所 市民文化会館 定 先着400人(当日会場) 他 棒の手演技披露有り
《共通》問 文化財課 (☎32・6561、☎34・0095、✉ bunkazai@city.toyota.aichi.jp)

● 足助・紙屋鈴木家のおひなたち(ひな人形や土雛の展示)

🕒 3月10日(日)までの午前10時～午後4時 所 日鈴木家住宅(足助町) 問 文化財課足助分室 (☎62・0609、☎62・0606、✉ bunkazai-asukebunshi@city.toyota.aichi.jp)

● 南消防フェスタ(はしご車乗車体験、レスキュー体験、車両展示など)



🕒 3月16日(土)午前10時～午後2時(受付は午前9時30分から) 所 地域文化広場 他 雨天時は一部規模を縮小。はしご車乗車体験は当日午前9時30分、午前10時45分、午後0時5分に抽選。駐車場は地域文化広場駐車場を利用 問 南消防署管理課 (☎25・9834、☎25・9910、✉ shoubou-minami@city.toyota.aichi.jp)

● 平戸橋桜まつり2024(民芸体験、野外ステージ、写生大会など)



🕒 4月6日(土)午前10時～午後3時 所 平戸橋いこいの広場 他 青木小学校臨時駐車場からシャトルバス有り。写生大会は当日同会場(画用紙配布有り)

● テニス教室(午後の部)

🕒 4月3日～5月22日の毎週水曜日午後7時15分～8時45分 所 平戸橋いこいの広場 定 先着28人 ¥6,400円 申 3月23日(土)午前9時から 問 平戸橋いこいの広場 《共通》問 平戸橋いこいの広場 (☎45・7977、☎45・7922、✉ ikoi@hm10.aitai.ne.jp)

● いなぶ旧暦のひな祭り ひなキアラフォトラリー

🕒 3月1日(金)～4月3日(水)午前9時～午後4時 所 道の駅「どんぐりの里いなぶ」周辺～旧街道沿い

● まゆ雛作り



🕒 3月1日(金)～4月3日(水) 所 どんぐり工房 ¥880円

● 草木染め「スオウで赤色に染めよう」

🕒 3月26日(火)午前10時～午後3時 所 どんぐり工房 定 先着15人 ¥3,500円(布は持込か別途購入) 申 3月5日(火)午前9時から 問 どんぐり工房


● 雛マルシェ(桶茶体験、バザーなど)

🕒 3月30日(土)、31日(日)午前10時～午後3時 所 どんぐり工房周辺 他 31日のみ大道芸人の手品ショー有り

《共通》問 どんぐり工房 (☎83・3838、☎82・3777、✉ dongrikb@hm10.aitai.ne.jp) ※木曜日は休館(3月28日を除く)

● 上中のしだれ桃



🕒 3月下旬～4月上旬頃(予定) ※天候等の状況により、期間が前後する可能性有り 所 上中町綱所 駐車場代1,000円/台 他 開花状況などは旭観光協会 問 旭観光協会 (☎68・3653、☎68・3654) (HP1057612)  ホームページ

● **バングラデシュ出身講師による文化紹介(日本語)**



時 3月17日(日)午後2時～3時 定 先着50人(当日◎会場)



● **インド出身講師による英語でのヨガ体験**



時 3月24日(日)午後2時～3時30分
 対 市内か近郊在住・在勤の15歳以上
 定 先着20人 定 ¥500円 持ち物 ヨガマット、動きやすい服装、タオル
 申 3月5日(火)午前10時から申込みフォームか☎(enjoytoyo taeiff@gmail.com)でT I A



申込み



● **こども国際クラブ(外国人との交流[※])**



時 4月14日(日)～来年3月9日(日)のうち8回程度午後2時～3時30分
 対 市内の新小学4～6年生 定 先着25人 定 ¥5,000円 申 3月5日(火)午前10時からT I A☎か◎T I A ※ 申込書はT I A、各交流館で配布。T I A☎からダウンロード可



ホームページ

《共通》所 産業文化センター 問 T I A (☎33・5931、☎33・5950、☎tia@hm.aitai.ne.jp)

● **ものづくりひろば(簡単な紙工作)**

時 4月の毎週土・日曜日午前11時～午後0時30分、午後1時～2時30分
 対 小学生以下(未就学児は保護者同伴) 定 各先着18人 定 ¥200円 申 当日午前10時から受付で参加券を販売



● **スポーツ万能!キッズ教室(マットやボールなどの運動)**

時 4月の毎週火曜日午後6時～6時50分 対 小学生 定 先着20人 定 ¥4,000円 申 3月12日(火)午前10時から参加費を添えて◎地域文化広場



● **けやき茶房**

時 4月6日(土)、7日(日)、27日(土)、28日(日)午前10時～午後3時
 定 茶料300円 申 当日午前10時から受付で参加券を販売



● **陶芸教室**

時 4月13日(土)、14日(日)、27日(土)午前9時30分～正午 定 先着20人 定 ¥3,000円 他 親子での参加も可
 申 3月9日(土)午前10時から参加費を添えて◎地域文化広場



● **フラワーアレンジメント教室**



時 ①ヨーロッパピアンスタイル/4月4日、18日の木曜日 ②パリスタイル/4月7日(日) ※いずれも午前10時～11時 定 各先着20人 定 ①1回3,000円 ②5,000円 申 3月21日(木)午前10時から参加費を添えて◎地域文化広場

《共通》所・問 地域文化広場 (☎53・0671、☎53・5086、☎chibun@homex-co.com)

● **スマホ教室(スマホ決済編)**

時 3月22日(金)午後1時～2時30分
 対 成人 定 先着20人 申 申込み開始日 3月5日(火)



● **ミニ盆栽教室「春の花物」**

時 3月23日(土)午前9時30分～11時30分、午後1時～3時 定 各先着16人 定 ¥3,000円 申 申込み開始日 3月6日(水)



● **太極舞教室**

時 4月2日～5月28日の毎週火曜日 午前11時～11時50分 ※4月30日は休み 対 成人 定 先着25人 定 ¥6,400円 申 申込み開始日 3月12日(火)



● **女性のためのシェイプアップエクササイズ**

時 4月3日～5月15日の毎週水曜日 午前10時～10時50分 ※4月24日は休み 対 成人女性 定 先着25人 定 ¥4,800円 申 申込み開始日 3月14日(木)



● **ズンバ®水曜教室**

時 4月3日～5月15日の毎週水曜日 午前11時～11時50分 ※4月24日は休み 対 成人 定 先着25人 定 ¥4,800円 申 申込み開始日 3月14日(木)



● **やさしいダンスエクササイズ**

時 4月3日～5月15日の毎週水曜日 正午～午後0時50分 ※4月24日は休み 対 成人 定 先着25人 定 ¥4,800円 申 申込み開始日 3月14日(木)



● **初級ヒップホップ**

時 4月4日～6月6日の毎週木曜日 午後3時30分～4時30分 ※5月2日、30日は休み 対 新年中～新小学1年生 定 先着15人 定 ¥5,200円 申 申込み開始日 3月13日(水)

《共通》所 高橋コミュニティセンター 申・問 申込み開始日 午前9時から☎か◎高橋コミュニティセンター (☎80・4729、☎80・0068、☎takacomu@homex-co.com)



●喜楽亭旧暦五節供飾り展(上巳)^{じょうし}



時 4月4日(木)～11日(木)午前9時～午後5時



●ワークショップ「花雛づくり」

時 4月6日(土)午前10時、午後2時
対 親子 定 各先着10組 料 1,000円
申 3月9日(土)午前10時から◎で産業文化センター

《共通》所 喜楽亭 問 産業文化センター (◎33・1531、①33・1535)

●ほら貝 中・上級者講習会



時 3月10日(日)午後1時～3時 定 先着12人 料 700円 申 3月5日(火)午前9時から◎か◎猿投棒の手ふれあい広場



●猿投農林高校(華道部・写真部) 広沢子ども園共同展示

時 3月26日(火)～4月7日(日)午前9時～午後5時



●スポーツ大会 ふれあい卓球 (シングルスマッチ、お楽しみゲーム^{ほら})

時 3月28日(木)午後5時～7時 対 小学生以下 定 先着15人 料 100円
申 3月14日(木)午前9時から◎か◎猿投棒の手ふれあい広場

《共通》所・問 猿投棒の手ふれあい広場 (◎45・7288、①45・7290、◎bo note@homex-co.com)

●はじめてのピラティス

時 3月8日～29日の毎週金曜日午後1時～2時 所 高岡コミュニティセンター 定 各先着20人 料 1回1,000円



●はじめてのスマホ決済



時 3月19日(火)午前10時～11時30分 所 高岡コミュニティセンター 定 先着20人



●ラテ・アート体験



時 3月20日(水)午前9時30分～11時30分 所 高岡コミュニティセンター 定 先着20人 料 2,000円 ※小学生以下無料



●高岡茶席 煎茶の会

時 3月24日(日)午前10時～午後1時 所 六鹿会館 定 先着20人 料 500円



●第一印象魅力アップ講座(表情・姿勢・歩き方の指導)

時 3月24日(日)午後1時～2時30分 所 高岡コミュニティセンター 定 先着12人 料 2,000円



●劇団ころりん座による人形劇

時 3月27日(水)午前10時30分～11時30分 所 高岡コミュニティセンター 対 小学校低学年までの子と保護者 定 先着50組

《共通》申・問 3月5日(火)午前9時から◎、①、◎か◎高岡コミュニティセンター (◎53・7771、①53・7782、◎info@takaoka-cc.com)

●森からの挑戦状～クイズを解きながら、森を探検しよう！～



時 4月6日(土)午前9時30分～午後4時 定 抽選50人 料 300円 申 3月20日(水)までに申込み共通事項と年齢を◎でトヨタの森



●春の鳥と花を探しに森に行こう



時 4月9日(火)午後1時～3時 定 先着20人 料 100円 申 3月5日(火)午前9時から◎でトヨタの森



●薪割りと石窯パン作り



時 4月16日(火)午前9時30分～午後3時 対 18歳以上 定 抽選20人 料 800円 申 4月3日(水)までに申込み共通事項と年齢を◎でトヨタの森 《共通》所 トヨタの森 他 小学生以下保護者同伴 問 トヨタの森 (◎58・2736、①58・2855、◎event@toyotano mori.jp)

●観桃会、桃の花ウォーク^ほか



時 3月24日(日)午前9時30分～午後0時30分
所 猿投北交流館周辺 問 猿投北交流館 (☎45・5480、☎45・5612、✉ph-sanagekita@city.toyota.aichi.jp)

●足助ネイチャーウォーク～山野草を楽しむ～



時 4月21日(日)午前9時30分～正午
所 飯盛山・香嵐溪周辺 対 成人 定 先着12人 ¥400円 申・問 3月20日(水)午前10時から ☎か ☎足助交流館 (☎62・1251、☎62・1252、✉ph-asuke@city.toyota.aichi.jp)

●飯野川桜並木ライトアップ2024



時 3月25日(月)～31日(日)午後5時30分～8時30分
所 飯野川桜並木(藤岡交流館横) 他 3月30日(土)、31日(日)は、キッチンカー、飲食出店有り 問 藤岡観光協会 (☎76・6108、☎76・0205、✉info@fujioka-kanko.jp)



ホームページ

●じゅわじゅわ健康講座

▶体内システムを整えよう、自律神経アクアビクス&水中ウォーキング

時 3月20日(水)午後1時～2時30分
¥500円 持ち物 水着、タオル、バスタオル、水分補給できるもの(必要な人) 申込み開始日 3月5日(火)



▶やさしいピラティスとアクアビクス

時 3月27日(水)午後1時～2時30分
¥1,000円(入場料が別途必要) 持ち物 ヨガマット、水着、タオル、バスタオル、水分補給できるもの(必要な人) 申込み開始日 3月11日(月)

《共通》所 温浴施設じゅわじゅわ 定 先着15人 申・問 申込み開始日 午前10時から ☎か ☎豊田ほっとかん (☎36・3000、☎36・3002、✉toiawase@toyota-hotkan.jp)

●オタマジャクシに会いに行こう♪



時 3月10日(日)午前9時30分～正午
所 自然観察の森 ¥200円(16歳以上300円) 他 服装は長袖・長ズボン・帽子、飲み物持参 申 当日午前9時から ☎自然観察の森駐車場 問 とよたネイチャーゲームの会 (☎53・4335、✉toyotanaturegame@gmail.com)

●包丁とき

時 3月21日(木)午前10時～正午 所 ふれあいの家 ¥1本500円から 他 引渡しは当日午後以降。セラミック包丁不可。ハサミ・鎌類も受付可 問 シルバー人材センター (☎31・1007、☎34・3238、✉toyota@sjc.ne.jp)

●スポーツ協会から

▶市民総体ソフトテニス競技(一般・高校男女)

時 4月7日(日)午前9時から 申 3月15日(金)午後5時までに ☎、☎か ☎でスカイホール豊田 (HP1022650)



▶市民総体テニス競技(シングルス)

時 4月14日、21日の日曜日午前9時30分から 申 3月10日(日)までに市テニス協会 ☎ (HP1022650)



▶アーチェリー無料体験会

時 3月23日(土)午前10時、10時45分、11時30分、午後1時、1時45分、2時30分 所 運動公園 対 市内在住・在勤の小学5年生以上 定 各先着12人 申 当日午前9時30分から ☎会場



▶春休みジュニアボウリングクラブ体験会

時 3月26日(火)、27日(水)、28日(木)午後4時～5時20分 所 美鳥里ボウル(元町) 対 小・中学生 定 各先着20人程度 他 貸し靴代は別途有料 申 3月5日(火)午前9時から申込みフォームか ☎美鳥里ボウル



申込み



▶1期テニス教室

時 一般教室 / 4月～6月の①水曜日午前9時15分～10時45分 ②金曜日午前9時15分～10時45分 ③④金曜日午後7時15分～8時45分 ⑤土曜日午前9時15分～10時45分 健康教室 / ⑥4月～6月の土曜日午前9時15分～10時45分 所 ①④柳川瀬公園 ②③加茂川公園 ⑤⑥地域文化広場 対 市内在住・在勤・在学の人、市テニス協会員 定 ①～④先着36人 ⑤⑥先着24人 ¥①②1万2,000円(協会員7,000円) ③～⑥1万4,000円(協会員8,000円) 申 3月5日(火)午前0時から市テニス協会 ☎ 《共通》問 スカイホール豊田(〒471・0861、八幡町1-20、☎31・0451、☎35・4773、✉t-taikyo@hm6.aitai.ne.jp)



● センチュリー室内管弦楽団 定期演奏会



時 4月13日(土)午後2時開演 所 コンサートホール 曲目 ドボルザーク「交響曲第5番」、ブラームス「ハイドンの主題による変奏曲」、モーツァルト「魔笛」序曲^{ほか} ¥1,000円 ※全自由席。高校生以下無料(要証明)
 他 未就学児入場不可 日 3月5日(火)から 会 コンサートホールか市民文化会館 問 センチュリー室内管弦楽団(樹神) ☎090・3386・8813

● 市民デッサン会(裸婦)



時 3月31日(日)午前10時～正午 所 市民文化会館 ¥1,000円 問 豊田美術連盟(吉岡) ☎090・1860・5963

● 市民春季俳句大会



時 3月24日(日)正午 所 朝日丘交流館 ¥500円 他 当季雑詠二句持参 問 豊田市民俳句会(☎21・1622)

● 市ジュニアマーチングバンド定期演奏会



時 3月17日(日)午後2時開演(午後1時30分開場) 所 市民文化会館 他 全席自由 問 文化振興財団(☎31・8804、☎35・4801、✉toyo-cul@hm2.ai.tai.ne.jp)

● ハロー！カーボンニュートラルプロジェクト「機動戦士ガンダム映画祭」(劇場版機動戦士Zガンダム三部作を日替わりで上映)



©創通・サンライズ

時 3月8日(金)～19日(火) 所 イオンシネマ豊田 K i T A R A ¥1,200円 申 上映の2日前からイオンシネマ豊田 K i T A R A 問 映画を活かしたまちづくり実行委員会(☎47・7007、✉tccm@athena.ocn.ne.jp)

● 市内で撮影された映画「星めぐりの町」黒土三男監督追悼上映

時 3月30日(土)、31日(日)午後6時から 所 つながりリビング(市民文化会館) 定 各先着50人 申・問 3月5日(火)から豊田カフェ ☎か ☎で豊田カフェ(☎38・3667) ※ ☎受付は月曜日を除く 午前11時～午後5時



ホームページ

● シニアの料理教室

時 3月14日(木)午前10時～正午 所 キラッ☆とよた 定 先着12人(2～3人のグループで調理) ¥500円 申・問 3月6日(水)午前10時から ☎でおやじの食卓(永田) ☎090・6649・9008)

● 市民活動団体から

▶ がんの治療体験者による相談会



時 3月15日(金)午前11時～午後2時 所 とよた市民活動センター 問 がん患者と家族 問 がんのピアサポート 楽みかわ(川田) ☎090・9225・4141、✉peermikawa@hotmail.co.jp)

▶ みんなで楽しむ歌謡曲



時 3月24日(日)午後2時～3時 所 市民活動センター 定 先着40人 ¥100円 申・問 3月8日(金)午後5時から ☎か ☎でうた声シュシュ(松村) ☎090・7032・1268、✉utagoe-syusyu@docomo.ne.jp)

● 西三河イベントだより

▶ 岡崎市桜まつり



時 3月22日(金)～4月7日(日) ※ 夜夜照明(午後6時～9時)は4月6日(土)まで 所 岡崎公園周辺 他 桜まつり交通対策を実施(公共駐車場予約制導入、パーク&ライド実施)。詳細は岡崎市観光協会 ☎ 問 岡崎市観光推進課(☎0564・23・6216、☎0564・23・6731)



ホームページ

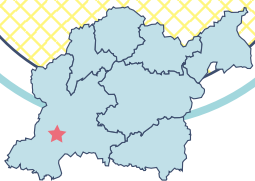
催し



とよた推しスポット

コンサートホール
能楽堂

西町



非日常の空間 芸術を楽しむ

- 所在地 西町1丁目200番地 参合館内
☎35・8200
- 開館時間 午前9時～午後9時30分（窓口は午後9時まで） ※公演スケジュールや貸館利用などはホームページをご確認ください
- 休館日 月曜日（祝日を除く）、12月28日～1月3日
- 駐車場 参合館駐車場112台ほか周辺の有料駐車場をご利用ください（3時間無料サービスの認証有り）
- アクセス 名鉄豊田市駅から徒歩1分、東名高速「豊田IC」から15分



今回紹介するのは、コンサートホール・能楽堂です。コンサートホールは、木と石で造られた温かみのある音楽専用ホールです。正面にある大きなパイプオルガンは約9年もの長い時間をかけて製作されたもので、パイプは全3,922本。一番小さいものが数センチ、大きいものは約10センチあります。細部まで施された木製の装飾と繊細な音色を、目と耳の両方で楽しむことができます。

そして階下にあるのが、桃山時代の能舞台をイメージして造られた能楽堂です。その時代屋外にあった舞台をできる限り再現するため、川の流れを表した模様入り石畳の玄関、空間一杯に広がる切妻造りの屋根と総檜張りの舞台など、ビルの8階であることを忘れてしまうような工夫が散りばめられています。

コンサートホール・能楽堂では、本格的な演目だけでなく、ワンコインで楽しめるコンサートや子ども向けイベントなども開催します。詳細は暮らしのひろば15分をご覧ください。



映像はこちら ホームページ



パイプオルガンの鍵盤

手鍵盤の左右のストップと呼ばれるつまみを引いて、音を出すパイプを選びます。



(上) コンサートホール客席

1階が810席、2階バルコニーが194席。

(下) 能楽堂待合ロビーの陶壁



能楽堂の玄関

入場口付近に模様入り石畳があります。

【お知らせ】 令和7年4月1日(火)～令和8年6月1日(月)は、空調や照明の改修工事のため、コンサートホール・能楽堂は休館します。



今月のおすすめMENU

ゆたか牛のローストビーフ

地産地食応援店「炙り居酒屋うのっち」の宇野さんに
とよたのゆたか牛を使った料理のレシピを教わりました。

今月の旬食材
ゆたか牛

豊田市初のブランド黒毛和牛「ゆたか牛」。脂に甘みがあり、柔らかく、赤身の旨みが濃いのが特徴です。



Instagram
【とよた農産物ブランドくん】
豊田市の農産物情報を発信中！



POINT!

電子レンジの種類によって加熱時間が多少異なります。指で触ってみて耳たぶより少し硬いくらいがベストです。食べるときは、ゆたか牛の甘い脂にわさびを合わせるのがおすすめです。

材料(2~3人分)

ゆたか牛(お好みの部位) …… 200g
※大きすぎると扱いづらいため、400gまでにする

塩、コショウ、
おろしニンニク …………… 適量

作り方

- 1 肉に塩、コショウ、おろしニンニクをまんべんなく揉み込んでラップに包み、10分程度馴染ませる。
- 2 電子レンジ600Wで1分加熱、ひっくり返してさらに1分加熱する。
※肉の大きさによって加熱時間を調節する。(目安は100g約1分)
(例)300gの場合：2分加熱、ひっくり返してさらに1分加熱
- 3 粗熱を取って、食べやすい大きさに切って皿に盛り付けたら完成♪

今月のシェフ

炙り居酒屋
うのっち

うの よしあつ
宇野 喜厚 さん



平山町5-3
☎41・8033
定休日/木曜日、その他不定休
営業時間/午後6時~11時(L.O午後10時)



ひとりで決めることに不安のある人を支える 「とよた市民後見人」の活動



認知症になり身内に頼れる人もいない…。
ひとりで生活に必要な手続やお金の管理をするのは不安…。

このように認知症・知的障がい・精神障がいなどにより判断能力が不十分な人が安心して暮らせるよう、本人に寄り添って手助けする人を“市民後見人”といいます。

とよた市民後見人の主な活動内容

本人への定期的な
訪問・見守り

福祉サービスや
入所、入院の契約

必要な生活費
に関する出入金

とよた市民後見人になってみませんか？

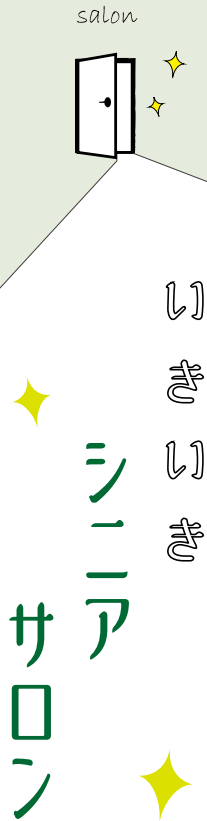
とよた市民後見人の活動は、豊田市成年後見支援センターや弁護士等の専門家のフォローを受けながら行います。分からないことは、気軽に相談できるため安心して活動することができます。

認知症や知的障がいなどによって判断能力が不十分になった人でも、安心して暮らしていけるようするためには、同じ地域で後見人として活動してくれる人の存在が不可欠です。後見人としての活動を通じて、やりがいや生きがいを感じられる「とよた市民後見人」として活動してみませんか。

「とよた市民後見人」についての詳細・相談はこちら

豊田市成年後見支援センター(錦町1-1-1、☎63・5566、FAX33・2346)

問合せ 福祉総合相談課 (☎34・6791、FAX33・2940、✉fukushi-sodan@city.toyota.aichi.jp)



お知らせ

催し

豊寿園ひな祭りライブ

とき／3月6日(水)午後2時～3時

出演／和太鼓・篠笛ユニット 結-yui-



学び

講演会「手軽な体操で動ける体作り ～健康寿命を延ばそう～」

とき／3月16日(土)午後1時～2時30分



催し

はじめての水墨画

とき／3月28日(木)午前10時～11時30分

定員／抽選10人 参加費／500円



催し

ずっと元気体操教室

とき／3月28日(木)午後1時～2時、午後2時15分～3時15分

定員／各抽選20人

《共通》ところ／豊寿園 対象／市内在住の60歳以上
申込み・問合せ／3月8日(金)までに電話か直接豊寿園
(☎27・2200、FAX28・7343)

催し

はじめの一步講座 「中央図書館バックヤードツアー」

とき／4月19日(金)午前11時～午後0時30分

ところ／中央図書館 対象／市内在住の成人

定員／先着20人 参加費／100円

申込み・問合せ／3月6日(水)午前10時から電話でとよたシニアアカデミー (☎36・6363、FAX34・0015、✉t-saj@hm.aitai.ne.jp)

催し

健康ミュージックサロン ①歌声ひろば ②リズム体操 ③コーラス

とき／①4月1日(月)、19日(金)、5月13日(月)、17日(金)午前10時45分～正午 ②4月21日、5月19日の日曜日午前10時45分～11時45分 ③4月24日、5月22日の水曜日午前10時30分～正午

ところ／とよた市民活動センター

対象／おおむね60歳以上 定員／各先着30人

参加費／①②1,000円 ③1,500円

申込み・問合せ／3月5日(火)午前9時からとよたMケアの会ホームページ、電話かEメールでとよたMケアの会(秋山☎090・4250・1905、✉aki-yama@pk9.so-net.ne.jp)





子育て応援PICK UP! ~ 講座紹介 ~



講座 楽しい豆まき
地域子育て支援センター【若園】

この講座では、親子で一緒に鬼のお面を作ります。ハサミやペン、のりを使い思い思いに鬼の顔のパーツを切ったり貼ったりして完成させました。お面作りの後は、鬼が登場し、豆の代わりにボールをまいて親子で鬼を退治しました。



講座の様子
 利用ママVOICE

鬼のお面作りは、自宅ではできないようなことなので好きなように作ることができ楽しかったです。
 やまだ めい れんと
 山田 芽衣さん 蓮翔くん

4月の子育て支援施設

※下記以外の催しもあります

- ・保健師、管理栄養士の育児健康相談予約は3月4日(月)午前9時から先着順で受付
- ・講座申込みは、豊田市LINE公式アカウントのメニュー左下「子育て」ボタンから。抽選により参加者を決定
- 抽選応募期間：3月4日(月)午前9時～5日(火)午後4時59分
- 抽選結果発表：3月5日(火)午後5時から順次LINEで通知
- そのほか：①抽選実施後、空席がある催しは抽選結果発表後に先着順で受付
 ②抽選実施後、満席の場合はキャンセル待ち申込み可。ただし、抽選落選者を優先

施設	とき	内容(対象) 催しは原則未就園児が対象	育児健康相談(要予約) 身体計測(予約不要)	
とよた子育て総合支援センター あいあい ☎37・7071 FAX37・7072 ✉kosodateshien-aiiai@city.toyota.aichi.jp 火曜日を除く午前10時～午後6時	15日☉午前10時30分～午前11時20分 22日☉午前10時30分～11時30分 24日☁午前10時30分～午前11時20分 25日☁午前10時30分～11時20分 26日☉午前10時30分～11時20分	わらべうたで音遊び(0歳/1歳以上) 親子で遊ぼう(のりものGOGO)(2歳以上) 親子リトミック(1歳6か月以上) 4月生まれたんじょう会(1歳) 4月生まれたんじょう会(2歳以上)	1日☉ 午前10時～11時30分 身体計測は、開館中いつでもできます。	
志賀子どもつどいの広場 ゆうゆう ☎80・1522 FAX80・1533 日曜日を除く午前9時～午後5時	9日☁午前10時～10時30分 17日☁午前10時～10時30分 19日☉午前10時～11時 22日☉午前10時～10時30分 22日☉午前11時～11時30分	ゆうゆう広場(1歳1か月～1歳6か月) かぶとを折って遊ぼう(1歳7か月～2歳2か月) しゃぼん玉で遊ぼう(2歳3か月以上) 4月生まれたんじょう会(1歳) 4月生まれたんじょう会(2歳以上)	3日☁ 午前9時30分～11時 身体計測は、開館中いつでもできます。	
柳川瀬子どもつどいの広場 にこにこ ☎25・0008 FAX21・2800 日曜日を除く午前9時～正午・午後1時～5時	4日☁午後1時30分～午後2時30分 10日☁午前10時～午前11時 17日☁午前10時～午前11時 18日☁午前9時30分～午前11時 26日☉午前10時～11時	2回開催 タイルでクラフトを作ってみよう(2歳以上)※園児、小学生も可 小麦粉ねんどを作って遊ぼう(2歳以上) こどもの日の飾りを作ろう 4月生まれたんじょう会(2歳以上/1歳) リズムで遊ぼう	24日☁ 午前9時30分～11時 身体計測は、開館中いつでもできます。	
地域子育て支援センター	足助 ☎62・1145 FAX62・1728	23日☉午前10時～11時	親子リトミック	—
	飯野 ☎75・1236 FAX75・1237	18日☁午前9時30分～11時30分	こいのぼりを作ろう	11日☁ 午前9時30分～11時
	伊保 ☎43・1291 FAX48・4632	16日☁午前10時～11時 25日☁午前10時～11時	みんなで遊ぼう 親子で楽しむわらべうた遊び(1歳以上)	—
	越戸 ☎45・3106 FAX45・4080	18日☁午前10時～10時45分	親子ふれあいわらべうた遊び(1歳以上)	15日☉ 午前9時30分～11時
	堤 ☎52・0207 FAX47・2011	19日☉午前10時～11時 22日☉午前10時～11時	ベビーリズムミック(4～11か月) リズム遊び(2歳以上)	—
	渡刈 ☎74・1056 FAX28・9476	22日☉・23日☁午前9時15分～11時15分	足型スタンプで子どもの日をお祝いしよう(1歳以上)	17日☁ 午前9時30分～11時
	宮口 ☎32・7118 FAX32・2977	17日☁午前10時～11時	リズム・手遊びで遊ぼう(2歳以上)	22日☉ 午前9時30分～11時
	山之手 ☎26・0775 FAX27・6963	17日☁午前10時～11時 23日☁午前10時～11時	親子ふれあい遊び(2歳以上) こいのぼりを作ろう(2歳以上)	—
	若園 ☎52・3102 FAX52・4140	23日☁午前10時～11時	こいのぼりを作ろう(2歳以上)	18日☁ 午前9時30分～11時
	稲武 ☎82・2025 FAX83・1012	—	—	稲武・大草・大沼・杉本 保健師・栄養師による育児健康 相談、身体計測は行いません
	大草 ☎65・2045 FAX65・2750	25日☁午前10時～11時	こいのぼりを作ろう(1歳以上)	
	大沼 ☎90・3021 FAX90・3072	23日☁午前10時～11時	こいのぼりを作ろう	
杉本 ☎68・2701 FAX68・2852	24日☁午前10時～11時	こいのぼりを作ろう		

●地域子育て支援センター/施設を利用できるのは未就園児のみ。平日：午前9時～正午、午後1時～5時、土曜日：午前9時～正午(山之手は土曜日休館) ●育児に関する相談は随時、来所・電話で応じています(あいあいはEメール、ファックスも可)。●暴風警報・暴風雪警報・特別警報が午前6時の時点で該当地域に発令されている場合はあいあいを除き閉館。あいあいは講座開始の1時間前に発令されている場合、講座中止



これから赤ちゃんを迎える皆さんへ

パパママ教室～1stマタニティ～

とき／4月23日(火)午前9時30分～11時50分
ところ／保健センター
対象／市内在住の妊婦と配偶者
定員／先着40組

持ち物／筆記用具、母子健康手帳
申込み／3月25日(月)午前9時から市ホームページ
問合せ／こども家庭課 (☎34・6636、FAX32・2098、
✉kodomokatei@city.toyota.aichi.jp) (HP1023701)

未就学児の保護者の皆さんへ

ふれあい子育て教室

とき／3月25日(月)午前10時～11時
ところ／保健センター
対象／令和5年3月～5月生まれの子と親
定員／先着40組 持ち物／フェイスタオル
申込み／3月5日(火)午前9時から市ホームページ
問合せ／こども家庭課 (☎34・6636、FAX32・2098、
✉kodomokatei@city.toyota.aichi.jp) (HP1037601)

ベビースキンシップ&ママヨガ教室

とき／4月17日(水)午前9時50分～11時
ところ／地域文化広場
対象／2か月半～1歳の子と母親 定員／先着20組
参加費／900円
申込み・問合せ／3月13日(水)午前11時から電話で地
域文化広場 (☎53・0671、FAX53・5086、
✉chibun@homex-co.com)

えほんよみきかせ会

とき／3月22日(金)午前10時～10時30分
ところ／高岡コミュニティセンター 対象／乳幼児と保護者
問合せ／高岡コミュニティセンター (☎53・7771、
FAX53・7782、✉info@takaoka-cc.com)

おはなしひろば(絵本とエプロンシアター)

とき／3月26日(火)午前10時15分～10時45分
ところ／高橋コミュニティセンター 対象／乳幼児と保護者
問合せ／高橋コミュニティセンター (☎80・4729、
FAX80・0068、✉takacomu@homex-co.com)

エコ・キッズスペース

おたまじゃくしさんこんにちは!春の森にでかけよう!

とき／4月11日(木)午前10時～11時30分
ところ／トヨタの森
対象／未就学児と保護者 定員／先着15組
申込み・問合せ／3月5日(火)午前10時から電話でエ
コット (☎26・8058、FAX26・8068、
✉eco-t@eco-toyota.com)

あつまれ!ちびっこかいじゅう!

こわせ!やぶれ!あばれろ!身近な素材を使って遊ぶ

とき／3月26日(火)午前10時～11時
ところ／崇化館交流館 対象／2～3歳の子と保護者
定員／先着40組 参加費／1人200円
申込み・問合せ／3月5日(火)午前10時30分から電話
かEメールでフリースペースK (☎32・0105、✉
freespacek@yahoo.co.jp)

ベビーマッサージと交流会

とき／4月26日(金)午前10時30分～正午
ところ／豊田健康生活センター(日之出町)
対象／2か月～1歳の子と保護者
定員／先着9組 参加費／1組800円
申込み・問合せ／3月5日(火)午前10時から
親子コミュケの会ホームページかEメールで
親子コミュケの会(中西☎070・5258・9727、
✉oyacomyu@gmail.com)



ホームページ

リトミック年間クラス体験会

とき／3月22日、4月19日の金曜日午前10時30分～11時15分
ところ／とよた市民活動センター
対象／首すわり～未就園児と保護者
定員／各先着15組 参加費／1組500円
申込み／3月5日(火)午前8時から
なないろえがおホームページ
問合せ／なないろえがお(山内☎080・3668
・0062、✉nanairoegao@gmail.com)



ホームページ

親子組てくてく体験説明会

とき／3月15日(金)、21日(木)午前10時30分～午後1時30分
ところ／松平地区内の山 対象／未就園児と保護者
定員／先着8組 参加費／1,000円と保険料1人50円
申込み・問合せ／3月5日(火)午前10時から野外保育と
よた森のたまごLINEアカウントかEメールで
野外保育とよた森のたまご(遊佐^{ゆさ}☎080・5122
・1052、✉moritama_oyako@yahoo.co.jp)



LINE



令和6年度 こども園等年度途中入園の受付をします

問合せ 保育課 (☎34・6809、FAX32・2088、✉hoiku@city.toyota.aichi.jp)

申込み方法 【A 窓口申請】【B 郵送申請】 ※先着順ではありません

入園希望児と保護者が市内に居住することが必要(転入手続は、入園希望日の平日5日前までに必要)

申請 AかB どちらか の方法で 申請	【A 窓口申請】入園希望月の前々月15日(ただし、15日が土・日曜日、祝日の場合は翌開庁日)～前々月最終開庁日午前8時30分～午後5時15分に保育課 ※土・日曜日、祝日は休み(旭・足助・稲武・小原・下山・藤岡地区の園は、園のある地区の支所でも申請可)
	【B 郵送申請】入園希望月の前々月15日(ただし、15日が土・日曜日、祝日の場合は翌開庁日)～前々月最終開庁日(必着)に保育課(〒471・8501、住所記入不要、「〇月入園申込み」と朱書き必要) ※保育課の受付後、1週間程度で入園希望登録書の控えなどを保育課から発送
提出書類 書類不備 の場合は 受付不可	<ul style="list-style-type: none"> ・入園希望登録書(第5希望園まで記入可) ・要件証明書(就労証明書等) ※該当者のみ(注意(3)参照) ・育児休業復帰者の希望確認書 ※申込時点での育児休業取得者のみ ※様式は【A 窓口申請】の申請場所で配布。市ホームページからダウンロード可



HP1016126

注意

- (1)【A 窓口申請】と【B 郵送申請】の重複申込み不可
- (2)受付時に空きがない場合も申請可
- (3)入園希望児の学齢(※4月1日時点の満年齢)によっては、次の入園要件(原則同居の父母に必要)有り

- ア 就労(月60時間以上の労働が必要)
- イ 出産(予定月とその前後2か月を含めた5か月間、多胎児出産の場合は予定月と予定月前2か月と予定月後4か月を含めた7か月間)
- ウ 病気・障がい エ 同居親族の看護・介護 オ 就学 カ 通園・通学の付き添い キ 求職活動 クリ災 など

※要件証明書(就労証明書等)は令和6年度様式を使用すること

そのほか

- (1)申込みの詳細・こども園等一覧は、市ホームページ「豊田市こども園等のご案内」に掲載する
- (2)受入可能数を超えたことにより入園を受け付けられない場合は、保育の必要度が高い順に待機とする
- (3)入園内定通知は受入可能月の前月15日頃に保育課から発送する



HP1016131

とよた子育て便り

お子さんへの本選びで困ったときには・・・？

中央図書館ホームページのこどものページ内「こどもの広場」では、子ども向けのおすすめ絵本を紹介しています。また、こども図書室では読書相談日を設け、子どもの年齢や好みなど、相談者の要望に合わせた本をご案内しています。子どもと本の新しい出会いの一助として、是非ご活用ください。

こどものページーこどもの広場



ホームページ

毎月、テーマを変えて
おすすめの絵本を紹介
しています。

こども図書室

☎88・1322
高橋町3-100-1

開館時間 : 午前10時～午後4時
休館日 : 月、火曜日(祝日は開館)
読書相談日 : 木曜日 午前10時～午後1時(月に3日)
土曜日 午後1時～4時(月に3日)



おすすめの本 テーマ：科学・知識絵本

「いちご」 荒井 真紀/さく 小学館/出版社

いちごを食べると、ぷちぷちと音がします。いったい何の音でしょうか？
みずみずしい細密画と分かりやすい説明で、いちごの育つ様子と実について知ることのできる絵本です。

「しろいかみのサーカス」 たにうち つねお/さく いちかわ かつひろ/しゃしん 福音館書店/出版社

そのままだとペラペラの紙ですが、折ったり丸めたりすることで様々な形に姿を変えて立ったり重いものを支えたりと大活躍！そのまま読んでも楽しいですが、実践してみても楽しめる絵本です。



問合せ 中央図書館 (☎32・0717、FAX32・4343)



HP1003529

4月のご相談

秘密厳守します。定員を設けているもの有り。申のあるものは必ず事前に申込み

省略記号 所 ところ 申 申込み 問 問合せ 他 その他

相談内容(相談員)		とき	ところ・申込み・問合せ	
法律(弁護士)		毎週火・水・木・金曜日午後1時30分～4時30分	所・問 市民相談課(☎34・6626) 申 法律相談は3月21日(木)、そのほかは3月5日(火)午前8時30分から同課 ※市LINEでの申込みも可 (事前の友だち登録が必要)  ※「くらしの人権」「国などの行政困りごと」は申込み不要 他 いずれも祝日を除く。各相談年度内2回まで ※各相談、外国語での対応可。対応言語、対応時間はお問い合わせください	
家庭悩みごと (元家庭裁判所調停委員)		毎週月曜日午後1時～4時、毎週金曜日午前9時～正午		
税務(税理士)		10日、24日の水曜日午前9時～正午		
登記	名義変更(司法書士)	4日、11日、25日の木曜日午前9時30分～正午		
	境界・分筆 (土地家屋調査士)	18日(木)午前9時30分～正午		
不動産(宅地建物取引士)		9日(火)午後1時30分～4時30分		
労働・年金(社会保険労務士)		19日(金)午後1時30分～4時30分		
行政への手続(行政書士) ※相続・遺言 ^{など}		10日(水)午後1時30分～3時30分		
くらしの人権(人権擁護委員)		9日、23日の火曜日午前10時～正午		
国などの行政困りごと (行政相談委員)		9日、23日の火曜日午前10時～正午		
人権(人権擁護委員)		祝日を除く月～金曜日午前10時～正午、午後1時～4時		
青少年の悩みごと		祝日を除く月～金曜日午前9時～午後5時		
若者の自立に関すること		毎週火～日曜日午前9時～午後5時		所・問 若者サポートステーション(☎33・1533) 
子どもの権利に関すること		毎週水・木・土・日曜日午後1時～6時、毎週金曜日午後1時～8時		こことよ(☎0120・797・931) ※本人以外も可
こども相談(臨床心理士による子どもの発達相談)		22日(月)午前9時30分～正午	所 保健センター 申・問 4月1日(月)午前9時30分からこども家庭課(☎34・6636)	
授乳・発育・発達・育児に関すること、 妊産婦・乳幼児訪問		祝日を除く月～金曜日午前8時30分～午後5時15分 ※旭・足助・稲武・小原・下山・藤岡・石野地区の人(☎62・0603)、上郷・末野原・高岡・前林・竜神・若園地区の人(☎85・7710)、井郷・猿投・猿投台・保見・藤岡南地区の人(☎41・3081)	申・問 地域保健課(☎34・6627)	
オンライン育児健康相談 (保健師・助産師・管理栄養士)		16日(火)午前10時～正午	申 市LINE 問 地域保健課(☎34・6627) 	
不妊症・不育症		12日(金)午前10時～正午	所・問 こども家庭課(☎34・6636) 申 3月5日(火)午前9時から市ホームページ	
女性の悩みごと(女性対象)		毎週火・木～土曜日午前10時～午後4時、毎週水曜日午前10時～午後1時、午後4時～7時	クローバーコール(☎33・9680)	
男性の悩みごと(男性対象)		第2・4金曜日午後6時～8時	メンズコールとよた(☎37・0034)	
キャリアカウンセリング		6日(土)、12日(金)、15日(月)、20日(土)、27日(土)午後2時～4時50分	所・問 就労支援室(☎31・1330) 申 3月6日(水)午前10時から同室	
個別就労相談・個別パソコン教室(15～49歳対象)		13日、27日の土曜日午後1時～3時50分	所 就労支援室 申・問 3月5日(火)午前10時から知立若者サポートステーション(☎0566・70・7771)	
カウンセリング(女性対象)		火曜日を除く毎日	所・問 女性しごとテラス(☎41・7555) 申 3月6日(水)午前10時から同所	
内職相談		毎週木曜日午前10時～正午、午後1時～3時	所・問 就労支援室(☎31・1330)	
法律(弁護士)		第1・3土曜日午後1時～4時	所 福祉センター 申・問 3月21日(木)午前8時30分から社会福祉協議会(法律/☎31・9671、親族後見人/☎63・5566)	
親族後見人相談会	司法書士	10日(水)午後1時30分～3時40分		
	弁護士	24日(水)午後1時30分～3時40分		

相談内容(相談員)		とき	ところ・申込み・問合せ	
健康	生活習慣病予防などに関する相談	土・日曜日、祝日を除く毎日 ※電話相談は随時	申・問 地域保健課 (☎34・6627)	
	精神保健福祉相談	精神科医師	9日、23日の火曜日午後1時30分～3時	
		心理職員 (18歳以上対象)	3日(水)午後2時30分～4時30分	申・問 保健支援課 (☎34・6855)
		保健師	土・日曜日、祝日を除く毎日	
		精神保健福祉士	祝日を除く月～土曜日午前9時～午後4時 祝日を除く月～金曜日午前9時～午後4時	申・問 地域生活支援センターエポレ (☎25・0052) 申・問 地域生活支援センター豊田ころもサポート (☎32・8112)
		精神障がい者家族会	毎週水曜日午前10時～午後4時	☎070・2214・3397
予防接種に関する相談	土・日曜日、祝日を除く午前9時～正午、午後1時～5時	☎34・6584		
新型コロナ	発熱などの症状がある人の受診・相談 陽性者の相談	土・日曜日、祝日を含む終日	3月まで: ☎050・3665・8019 ✉toyota_soudan@medi-staffsup.com 4月以降: 下記「とよた急病・子育てコール24(育救さんコール)」	
	ワクチン接種に関する相談	3月まで: 土・日曜日、祝日を含む 午前9時～午後5時 4月以降: 土・日曜日、祝日を除く 午前8時30分～午後5時15分	3月まで: ☎34・6975、☎34・6929 ✉hokansen@city.toyota.aichi.jp 4月以降: ☎34・6180、☎34・6929 ✉hokansen@city.toyota.aichi.jp	
他	不用品の紹介窓口…品目は市ホームページ、電話か直接確認		不用品紹介窓口 (☎33・2447)	

救急診療のご案内

休日救急外科医療機関(当番制)

診療時間 午前9時～午後5時
※受付は終了30分前まで。外科系の診療に対応

3/3(日)	小川町	あさひが丘クリニック	☎37・3939
10(日)	小坂町	三九朗病院	☎32・0282
17(日)	喜多町	きたまちクリニック	☎37・0618
20(水)	司町	つかさ整形外科	☎37・3322
24(日)	曙町	細野クリニック	☎28・3665
31(日)	梅坪町	なかねクリニック	☎37・8800

休日救急内科診療所

南部休日救急内科診療所

西山町 ☎32・7150

和会町 ☎85・0099

診療日 日曜日、祝日、年末年始(12月30日～翌年1月3日)
診療科 内科・小児科
診療時間 午前9時～午後5時

※受付は午前9時～11時30分、午後1時～4時30分

豊田地域医療センター救急診療

西山町 ☎34・3000

診療時間 ※受付は終了30分前まで

月～金	内科系、外科系(午後7時～翌午前9時)
土	内科系(午後2時～翌午前9時) 外科系(午後7時～翌午前9時)
日・祝	内科系、外科系(午後5時～翌午前9時) 歯科系(午前10時～午後3時)

大人も子どもも利用できる
とよた急病・子育てコール24(育救さんコール)

☎0120・799192

年中無休・
24時間受付

急なケガや病気でどうしたらいいか迷った時や応急処置方法を知りたい時などにお電話ください。看護師・医師・社会福祉士などの資格保有者が対応します。

※子育ての悩みも相談可



HP1015574

「チャットボット
健康・医療相談」も
ご利用ください。



HP1050542



3月分の税金・料金

[納期限] 4月1日(月)

国民健康保険税

10期

※口座振替の人は振替日(納期限)の直前の営業日までに預金残高を確認。納期限後は通帳記帳し、振替結果を確認

問 債権管理課 (☎34・6619、FAX31・4489、✉saiken-kanri@city.toyota.aichi.jp)



豊田市の人口・世帯数

(2月1日時点)

男性 216,443 人

女性 199,588 人

世帯数 186,159 世帯

人口 416,031 人

More information for you on the Toyota Newsletter Digital Edition

MAIN TOPICS

- 1 City Hall Will Be Open Special Hours on March 30, April 7 and 13 (P 9)
Atendimento extraordinário da Prefeitura nos dias 30 de março, 7 e 13 de abril (P 9)
- 2 Yoga Session in English with an Instructor from India (P 20)
Aula experimental de yoga com instrutor indiano (P 20)
- 3 KODOMOEN Midterm Enrollment for SY 2024 (P 29)
Creches: Matrículas para o decorrer do ano letivo 2024 (P 29)

Download here!

FREE APP



本紙をスマートフォンやタブレットでご覧いただけます。

音声読み上げ&文字サイズ調整可

You can read this Newsletter on your smartphone or tablet.

With voice aloud reader and adjustable text size.

対応言語

Available languages

日本語 English português español 中文(繁体字、簡体字) Tiếng Việt Indonesian 한국어 ไทย

様々なメディアで豊田市の情報を発信中!



豊田市LINE公式アカウント

— 選べる×届ける — あなたが欲しい情報だけをお届けします。



豊田市公式Instagram

市内の風景、歴史、文化、イベントなど豊田市の魅力を発信します。



豊田市Facebook

市内における出来事やお知らせなど、幅広い情報を発信します。



豊田市公式X(旧Twitter)

イベント情報や市からのお知らせなど最新の情報を発信します。



豊田市ホームページ

市の取組やイベント情報などの最新情報を随時更新します。



豊田市公式YouTubeチャンネル

市長記者会見やPR動画など様々な動画を見ることができます。



★
広報
雑記

今号の特集「そこにある、SDGsを見つける旅。」にちなみ、この冊子のどこかにSDGsを隠してみました。隠したのは「SDGs未来都市とよた」のアイコン(右記)の若葉マーク。是非見つけてみてください。景品のご用意はありませんが、答え合わせはこちらから→



HP1057763



ミライのフツーツをつくらう
SDGs
未来都市とよた



広報とよた 令和6年3月号

編集・発行 / 豊田市市長公室市政発信課 毎月1日発行

〒471-8501 愛知県豊田市西町3-60

☎(0565)31・1212(代表) FAX(0565)34・1528 ✉shisei@city.toyota.aichi.jp



古紙リサイクル配合率70%再生紙を使用



広報とよたは、古紙配合率70%の再生紙と植物油インキで印刷しています。

