

豊田PCB廃棄物処理事業の状況報告について

1 豊田PCB廃棄物処理事業の処理実績

(1) 豊田PCB廃棄物処理施設での処理実績

(表-1) PCB廃棄物の処理量 (中間処理完了ベース)

令和5年9月末現在

| | (注1) 変圧器類 (台) | | | | (注2) コンデンサー類 (台) | | | | (注) 廃PCB (本) | 保管容器 (箱) | 純PCB 処理量 (トン) |
|------------------|---------------|------------|----------|-------|------------------|--------------|---------------|-------------|--------------|------------|---------------|
| | 大型 | 小型 | 車載 | 合計 | 健全品 | 処理手間物 | 小型機器 (10kg未満) | 合計 | | | |
| H17年度合計 (試運転物含む) | 8 | 33 | 8 | 49 | 1,185 | 0 | 0 | 1,185 | 33 | 0 | 31.8 |
| H18年度合計 | 19 | 55 | 3 | 77 | 1,592 | 13 | 0 | 1,605 | 1 | 0 | 63.7 |
| H19年度合計 | 26 | 146 | 19 | 191 | 2,227 | 62 | 0 | 2,289 | 15 | 0 | 115.9 |
| H20年度合計 | 36 | 242 | 26 | 304 | 3,743 | 93 | 0 | 3,836 | 30 | 0 | 186.4 |
| H21年度合計 | 40 | 221 | 25 | 286 | 4,616 | 137 | 0 | 4,753 | 47 | 2 | 199.4 |
| H22年度合計 | 33 | 135 | 19 | 187 | 3,528 | 242 | 0 | 3,770 | 56 | 10 | 163.1 |
| H23年度合計 | 33 | 85 | 24 | 142 | 3,658 | 252 | 0 | 3,910 | 28 | 10 | 144.4 |
| H24年度合計 | 40 | 147 | 33 | 220 | 4,923 | 203 | 0 | 5,126 | 64 | 17 | 217.9 |
| H25年度合計 | 52 | 100 | 49 | 201 | 5,778 | 127 | 66 | 5,971 | 123 | 23 | 207.5 |
| H26年度合計 | 41 | 50 | 57 | 148 | 4,798 | 1,031 | 44 | 5,873 | 22 | 197 | 213.2 |
| H27年度合計 | 26 | 17 | 61 | 104 | 4,405 | 1,292 | 487 | 6,184 | 27 | 381 | 190.6 |
| H28年度合計 | 27 | 17 | 58 | 102 | 4,392 | 825 | 2,103 | 7,320 | 93 | 396 | 165.5 |
| H29年度合計 | 14 | 17 | 65 | 96 | 3,846 | 1,096 | 3,462 | 8,404 | 99 | 450 | 171.2 |
| H30年度合計 | 15 | 29 | 64 | 108 | 2,271 | 601 | 4,073 | 6,945 | 323 | 432 | 112.7 |
| R元年度合計 | 49 | 40 | 61 | 150 | 1,344 | 395 | 4,084 | 5,823 | 300 | 603 | 96.2 |
| R2年度合計 | 2 | 29 | 57 | 88 | 1,141 | 94 | 1,486 | 2,721 | 371 | 363 | 83.5 |
| R3年度合計 | 4 | 14 | 13 | 31 | 1,061 | 166 | 865 | 2,092 | 426 | 267 | 46.4 |
| R4年度合計 | 0 | 8 | 0 | 8 | 588 | 66 | 335 | 989 | 200 | 68 | 21.4 |
| R5年4月 | 0 | 0 | 0 | 0 | 72 | 20 | 60 | 152 | 23 | 17 | 1.7 |
| R5年5月 | 0 | 0 | 0 | 0 | 89 | 7 | 15 | 111 | 0 | 0 | 1.6 |
| R5年6月 | 0 | 0 | 0 | 0 | 0 | 0 | 0 | 0 | 0 | 0 | 0.0 |
| R5年7月 | 0 | 0 | 0 | 0 | 11 | 3 | 5 | 19 | 26 | 2 | 0.5 |
| R5年8月 | 0 | 0 | 0 | 0 | 0 | 0 | 0 | 0 | 1 | 0 | 0.0 |
| R5年9月 | 0 | 0 | 0 | 0 | 0 | 0 | 0 | 0 | 0 | 0 | 0.0 |
| R5年10月 | | | | | | | | | | | |
| R5年11月 | | | | | | | | | | | |
| R5年12月 | | | | | | | | | | | |
| R6年1月 | | | | | | | | | | | |
| R6年2月 | | | | | | | | | | | |
| R6年3月 | | | | | | | | | | | |
| R5年度合計 | 0 | 0 | 0 | 0 | 172 | 30 | 80 | 282 | 50 | 19 | 3.8 |
| 合計 | 465 | (※2) 1,385 | (注4) 642 | 2,492 | (※1) 55,268 | (※1.2) 6,725 | (※2) 17,085 | (注4) 79,078 | 2,308 | (注4) 3,238 | 2,434.7 |

(注1) : 変圧器類とは、変圧器、変流器、リアクトル等を含む。大型変圧器とは重量が1.62 tを超えるもの又は小型トランス解体ラインでは処理できないもの。

(注2) : 健全品コンデンサーは連結コンデンサー、サージアブソーバーを含む。処理手間物は、寸法外・海外製・漏洩品のコンデンサー。

(※1) 大阪事業エリアのPPコンデンサー4,987台(健全品4,557台、処理手間物430台)を含む。

(※2) 北九州事業エリアの変圧器4台、コンデンサー484台、PCB油84本(8.81kg)、保管容器39箱を含む。

(注3) : 廃PCBとはドラム缶、ペール缶や試薬ビンに入った廃PCB油

(注4) : 他事業所に搬出し処理した車載変圧器158台、炭化コンデンサー125台とその保管容器79箱は除く。

(2). PCB廃棄物の受入状況（令和5年9月末現在）

豊田PCB処理事業所の操業開始後、令和5年9月末までのPCB廃棄物の受入実績（試運転含む）は、変圧器類2,493台（継続保管4台）、コンデンサー類79,100台（継続保管484台、PPコンデンサー4,987台含む。）、廃PCB油が2,311本（継続保管84本含む）、保管容器3,241箱（継続保管39箱含む）です。

（表-2） PCB廃棄物の受入状況（搬入ベース）

| | 変圧器類(台) | | | コンデンサー類(台) | 廃PCB | | 保管容器(箱) |
|---------------|---------------------------|--------|------|------------|--------|-------------|---------|
| | 大型 | 小型 | 車載 | | (本) | (kg) | |
| 試運転時 H17年6～8月 | 1台 | 5台 | 8台 | 588台 | 33本 | 7,330kg | — |
| 操業時 H17年9月～ | | | | | | | |
| H17年度合計 | 11台 | 42台 | — | 1,156台 | — | — | — |
| H18年度合計 | 16台 | 52台 | 3台 | 1,192台 | 1本 | 300.0kg | — |
| H19年度合計 | 27台 | 147台 | 21台 | 2,449台 | 30本 | 8,407.5kg | — |
| H20年度合計 | 36台 | 235台 | 24台 | 3,834台 | 15本 | 2,703.6kg | — |
| H21年度合計 | 41台 | 227台 | 26台 | 5,012台 | 47本 | 13,321.1kg | 2箱 |
| H22年度合計 | 34台 | 128台 | 22台 | 3,875台 | 56本 | 13,328.0kg | 10箱 |
| H23年度合計 | 31台 | 87台 | 21台 | 3,603台 | 28本 | 8,099.0kg | 10箱 |
| H24年度合計 | 46台 | 156台 | 34台 | 5,467台 | 68本 | 19,337.7kg | 17箱 |
| H25年度合計 | 53台 | 88台 | 50台 | 5,862台 | 133本 | 35,107.5kg | 23箱 |
| H26年度合計 | 43台 | 53台 | 60台 | 5,953台 | 16本 | 1,288.5kg | 210箱 |
| H27年度合計 | 27台 | 19台 | 60台 | 6,514台 | 27本 | 313.0kg | 368箱 |
| H28年度合計 | 22台 | 11台 | 60台 | 7,688台 | 87本 | 402.2kg | 401箱 |
| H29年度合計 | 13台 | 18台 | 62台 | 8,342台 | 166本 | 2,717.1kg | 456箱 |
| H30年度合計 | 15台 | 35台 | 64台 | 6,468台 | 287本 | 15,610.2kg | 439箱 |
| R元年度合計 | 46台 | 34台 | 64台 | 5,365台 | 288本 | 37,317.4kg | 588箱 |
| R2年度合計 | 1台 | 26台 | 56台 | 2,703台 | 363本 | 35,138.1kg | 361箱 |
| R3年度合計 | 2台 | 15台 | 7台 | 1,988台 | 442本 | 9,046.3kg | 269箱 |
| R4年度合計 | 0台 | 7台 | 0台 | 1,000台 | 194本 | 291.3kg | 82箱 |
| R5年4月 | 0台 | 0台 | 0台 | 0台 | 0本 | 0.0kg | 0箱 |
| R5年5月 | 0台 | 0台 | 0台 | 2台 | 8本 | 0.3kg | 0箱 |
| R5年6月 | 0台 | 0台 | 0台 | 11台 | 18本 | 1.5kg | 0箱 |
| R5年7月 | 0台 | 0台 | 0台 | 6台 | 1本 | 0.1kg | 2箱 |
| R5年8月 | 0台 | 0台 | 0台 | 0台 | 0本 | 0.0kg | 0箱 |
| R5年9月 | 0台 | 1台 | 0台 | 22台 | 3本 | 28.7kg | 3箱 |
| R5年10月 | | | | | | | |
| R5年11月 | R5年10月～R6年1月の受入計画は別紙1のとおり | | | | | | |
| R5年12月 | | | | | | | |
| R6年1月 | | | | | | | |
| R5年度合計 | 0台 | 1台 | 0台 | 41台 | 30本 | 30.5kg | 5箱 |
| 操業期間合計 | 464台 | 1,381台 | 634台 | 78,512台 | 2,278本 | 202,759.1kg | 3,241箱 |
| 試運転含む全受入量 | 465台 | 1,386台 | 642台 | 79,100台 | 2,311本 | 210,089.1kg | 3,241箱 |

参考: 令和5年度(令和6年1月)末までのPCB廃棄物の受入計画(搬入ベース)

東海(4県8市)からの受入計画

| | 変圧器類(台) | コンデン サー類(台) | 廃PCB | | 保管容器(箱) |
|---------|---------|----------------|------|--------|---------|
| | | | (本) | (kg) | |
| 10月計画 | 0台 | 0台 | 0本 | 0.0kg | 0箱 |
| 11月計画 | 0台 | 0台 | 0本 | 0.0kg | 0箱 |
| 12月計画 | 0台 | 37台 | 5本 | 9.1kg | 3箱 |
| R6年1月計画 | 0台 | 7台 | 2本 | 3.7kg | 0箱 |
| 小計 | 0台 | 44台 | 7本 | 12.8kg | 3箱 |

中国四国(継続保管)からの受入計画

| | 変圧器類(台) | コンデン サー類(台) | 廃PCB | | 保管容器(箱) |
|---------|---------|----------------|------|-------|---------|
| | | | (本) | (kg) | |
| 10月計画 | 0台 | 0台 | 0本 | 0.0kg | 0箱 |
| 11月計画 | 0台 | 0台 | 0本 | 0.0kg | 0箱 |
| 12月計画 | 0台 | 2台 | 0本 | 0.0kg | 2箱 |
| R6年1月計画 | 0台 | 0台 | 0本 | 0.0kg | 0箱 |
| 小計 | 0台 | 2台 | 0本 | 0.0kg | 2箱 |

総受入計画

| | 変圧器類(台) | コンデン サー類(台) | 廃PCB | | 保管容器(箱) |
|---------------|---------|----------------|--------|-------------|---------|
| | | | (本) | (kg) | |
| 10月計画 | 0台 | 0台 | 0本 | 0.0kg | 0箱 |
| 11月計画 | 0台 | 0台 | 0本 | 0.0kg | 0箱 |
| 12月計画 | 0台 | 39台 | 5本 | 9.1kg | 5箱 |
| R6年1月計画 | 0台 | 7台 | 2本 | 3.7kg | 0箱 |
| 小計 | 0台 | 46台 | 7本 | 12.8kg | 5箱 |
| R5年度合計(見込) | 1台 | 87台 | 37本 | 43.3kg | 10箱 |
| 操業期間合計(見込) | 2,454台 | 78,558台 | 2,285本 | 202,771.9kg | 3,246箱 |
| 試運転含む全受入量(見込) | 2,468台 | 79,146台 | 2,318本 | 210,101.9kg | 3,246箱 |

(3). PCB処理事業区域(東海4県8市)の受入進捗状況

(表-3)届出区域別 搬入残状況 (JESCOに登録された廃棄物)

※令和5年月9月末現在

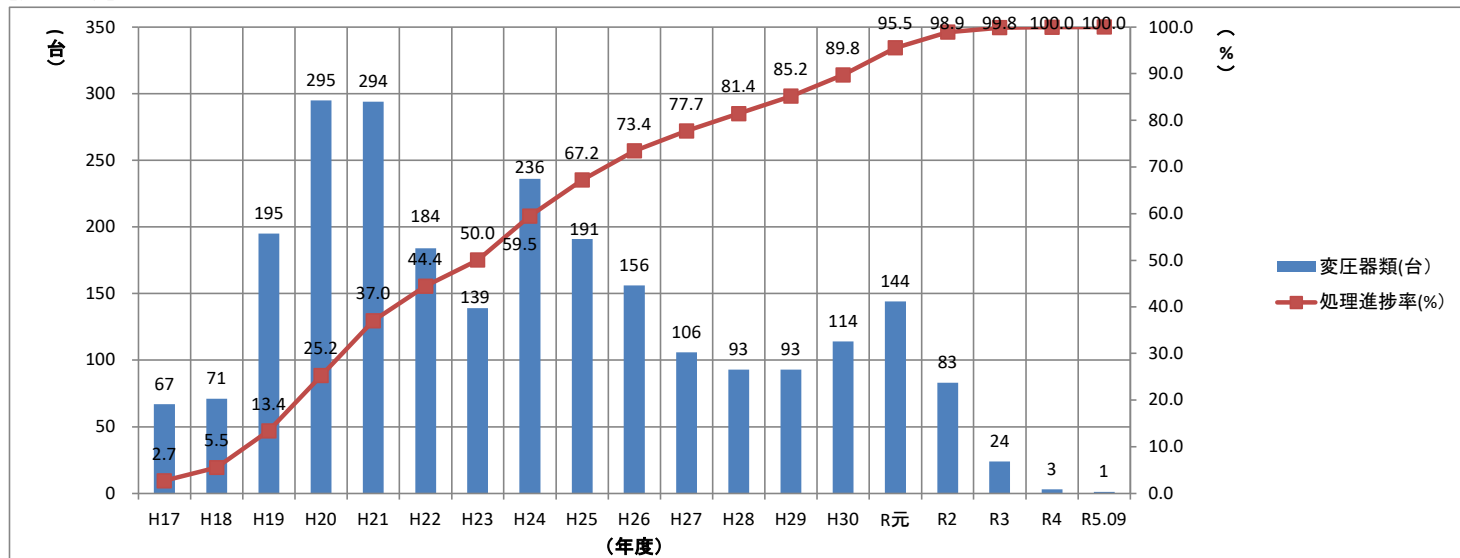
| 区域名称 | 保管者数 | 事業場数 | 変圧器台数 | コンデンサー台数 | 廃PCB | | 保管容器 |
|------------|------|------|-------|----------|------|-------|------|
| 豊田市 | 0 | 0 | 0台 | 0台 | 0本 | 0.0kg | 0箱 |
| 愛知県 | 0 | 0 | 0台 | 0台 | 0本 | 0.0kg | 0箱 |
| 名古屋市 | 3 | 3 | 0台 | 11台 | 0本 | 0.0kg | 0箱 |
| 豊橋市 | 0 | 0 | 0台 | 0台 | 0本 | 0.0kg | 0箱 |
| 岡崎市 | 0 | 0 | 0台 | 0台 | 0本 | 0.0kg | 0箱 |
| 一宮市 | 1 | 1 | 0台 | 1台 | 1本 | 0.0kg | 0箱 |
| 岐阜県 | 1 | 1 | 0台 | 9台 | 0本 | 0.0kg | 1箱 |
| 岐阜市 | 0 | 0 | 0台 | 0台 | 0本 | 0.0kg | 0箱 |
| 静岡県 | 0 | 0 | 0台 | 0台 | 0本 | 0.0kg | 0箱 |
| 静岡市 | 0 | 0 | 0台 | 0台 | 0本 | 0.0kg | 0箱 |
| 浜松市 | 1 | 1 | 0台 | 5台 | 0本 | 0.0kg | 0箱 |
| 三重県 | 0 | 0 | 0台 | 0台 | 0本 | 0.0kg | 0箱 |
| 合計: | 6 | 6 | 0台 | 26台 | 1本 | 0.0kg | 1箱 |
| 継続保管(中国四国) | 2 | 2 | 0台 | 2台 | 0本 | 0.0kg | 2箱 |
| 総計: | 8 | 8 | 0台 | 28台 | 1本 | 0.0kg | 3箱 |

(表-4)届出区域別 進捗率 (試運転物を含みます。)

| 区域名称 | 保管者 | 事業場 | 変圧器 | コンデンサー | 廃PCB | | 保管容器 |
|------------|--------|--------|--------|--------|--------|--------|--------|
| 豊田市 | 100.0% | 100.0% | 100.0% | 100.0% | 100.0% | 100.0% | 100.0% |
| 愛知県 | 100.0% | 100.0% | 100.0% | 100.0% | 100.0% | 100.0% | 100.0% |
| 名古屋市 | 99.8% | 99.8% | 100.0% | 99.9% | 100.0% | 100.0% | 100.0% |
| 豊橋市 | 100.0% | 100.0% | 100.0% | 100.0% | 100.0% | 100.0% | 100.0% |
| 岡崎市 | 100.0% | 100.0% | 100.0% | 100.0% | 100.0% | 100.0% | 100.0% |
| 一宮市 | 99.4% | 99.5% | - | 99.8% | 80.0% | 99.6% | 100.0% |
| 岐阜県 | 99.9% | 99.9% | 100.0% | 99.8% | 100.0% | 100.0% | 99.6% |
| 岐阜市 | 100.0% | 100.0% | 100.0% | 100.0% | 100.0% | 100.0% | 100.0% |
| 静岡県 | 100.0% | 100.0% | 100.0% | 100.0% | 100.0% | 100.0% | 100.0% |
| 静岡市 | 100.0% | 100.0% | 100.0% | 100.0% | 100.0% | 100.0% | 100.0% |
| 浜松市 | 100.0% | 100.0% | 100.0% | 99.9% | 100.0% | 100.0% | 100.0% |
| 三重県 | 100.0% | 100.0% | 100.0% | 100.0% | 100.0% | 100.0% | 100.0% |
| 合計: | 99.96% | 99.96% | 100.0% | 99.97% | 99.96% | 100.0% | 99.97% |
| 継続保管(中国四国) | 99.3% | 99.3% | 100.0% | 99.6% | 100.0% | 100.0% | 95.1% |
| 総計: | 99.94% | 99.94% | 100.0% | 99.96% | 99.96% | 100.0% | 99.91% |

(グラフー1)東海(4県8市)のPCB廃棄物処理進捗状況(令和5年度9月現在)

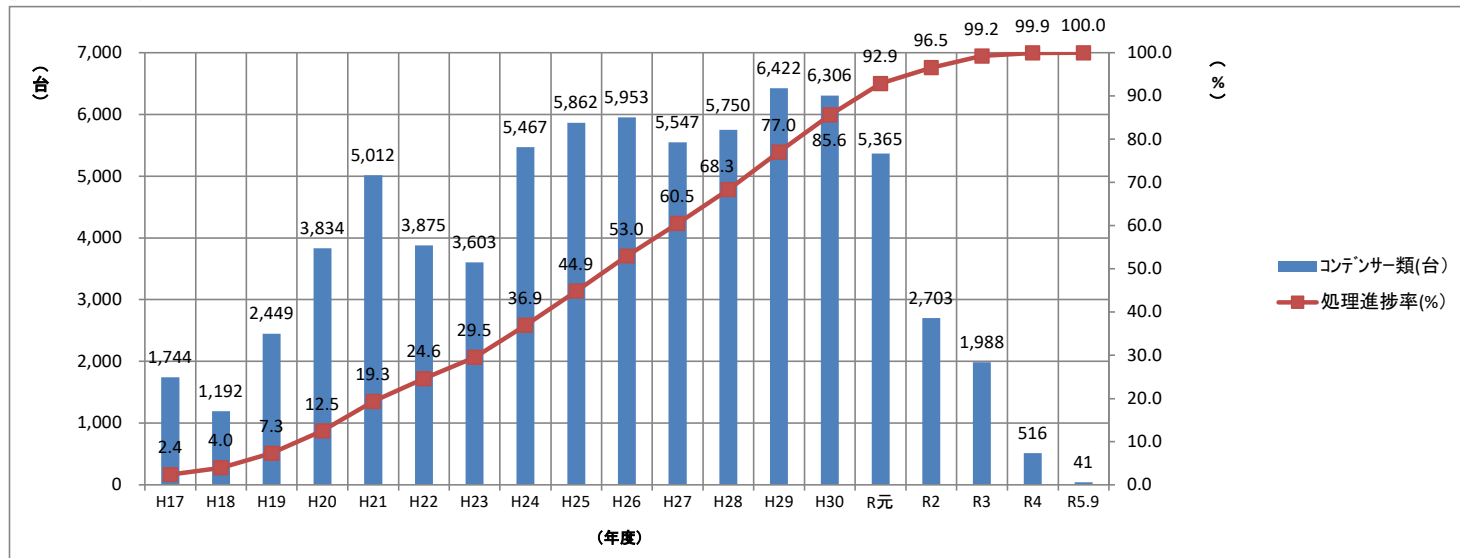
【変圧器類】 受入ベース



| 年度 | H17 | H18 | H19 | H20 | H21 | H22 | H23 | H24 | H25 | H26 | H27 | H28 | H29 | H30 | R元 | R2 | R3 | R4 | R5.09 | 合計 |
|----------|-----|-----|------|------|------|------|------|------|------|------|------|------|------|------|------|------|------|-------|-------|-------|
| 変圧器類(台) | 67 | 71 | 195 | 295 | 294 | 184 | 139 | 236 | 191 | 156 | 106 | 93 | 93 | 114 | 144 | 83 | 24 | 3 | 1 | 2,489 |
| 処理進捗率(%) | 2.7 | 5.5 | 13.4 | 25.2 | 37.0 | 44.4 | 50.0 | 59.5 | 67.2 | 73.4 | 77.7 | 81.4 | 85.2 | 89.8 | 95.5 | 98.9 | 99.8 | 100.0 | 100.0 | |

※登録量(分母): 令和5年度9月末までのJESCO登録量(試運転含む)=2,489台(地域間移動の車載変圧器、中国・四国の継続保管となった変圧器は除く。)
 ※実績量には、地域間移動の車載変圧器、中国・四国の継続保管となった変圧器は除く。

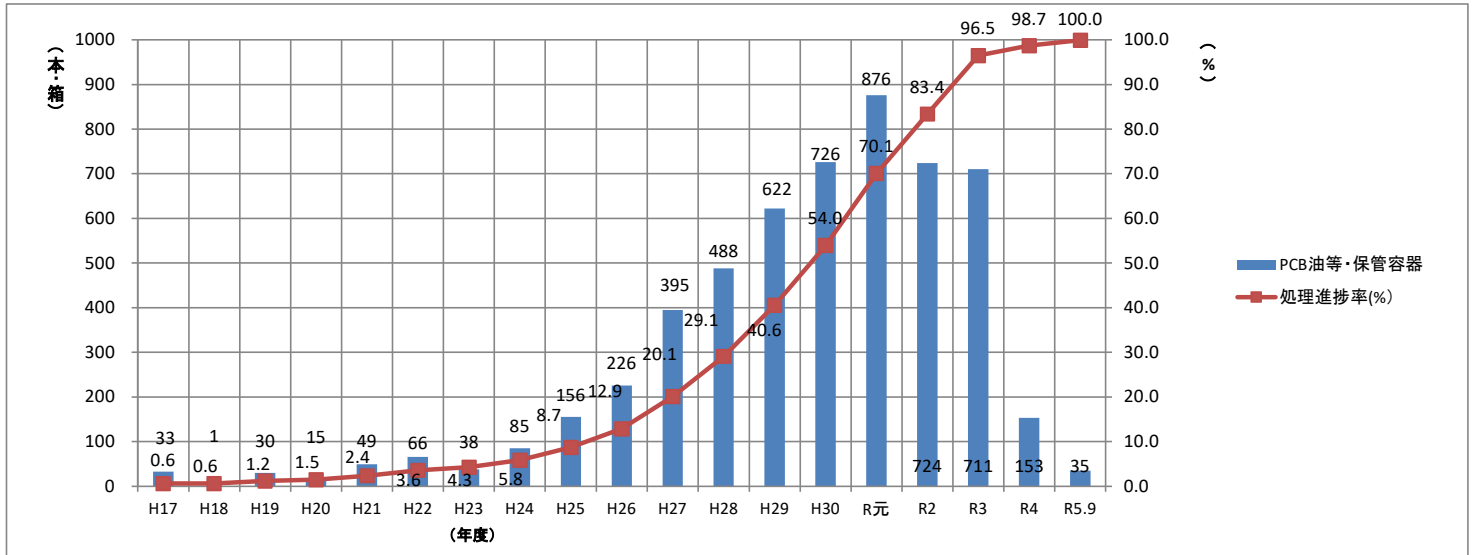
【コンデンサ-類受入ベース



| 年度 | H17 | H18 | H19 | H20 | H21 | H22 | H23 | H24 | H25 | H26 | H27 | H28 | H29 | H30 | R元 | R2 | R3 | R4 | R5.9 | 合計 |
|------------|-------|-------|-------|-------|-------|-------|-------|-------|-------|-------|-------|-------|-------|-------|-------|-------|-------|------|-------|--------|
| コンデンサ-類(台) | 1,744 | 1,192 | 2,449 | 3,834 | 5,012 | 3,875 | 3,603 | 5,467 | 5,862 | 5,953 | 5,547 | 5,750 | 6,422 | 6,306 | 5,365 | 2,703 | 1,988 | 516 | 41 | 73,629 |
| 処理進捗率(%) | 2.4 | 4.0 | 7.3 | 12.5 | 19.3 | 24.6 | 29.5 | 36.9 | 44.9 | 53.0 | 60.5 | 68.3 | 77.0 | 85.6 | 92.9 | 96.5 | 99.2 | 99.9 | 100.0 | |

※登録量(分母): 令和5年度9月末までのJESCO登録量(試運転含む)=73,655台(地域間移動の炭化コンデンサ-は除く。)
 ※実績量には、地域間移動量の炭化コンデンサ-は除く。
 ※大阪事業からのPPコンデンサ-, 中国・四国の継続保管となったコンデンサ-は除く。

【PCB油等及び保管容器】 受入ベース



| 年度 | H17 | H18 | H19 | H20 | H21 | H22 | H23 | H24 | H25 | H26 | H27 | H28 | H29 | H30 | R元 | R2 | R3 | R4 | R5.9 | 合計 |
|------------|-----|-----|-----|-----|-----|-----|-----|-----|-----|------|------|------|------|------|------|------|------|------|-------|-------|
| PCB油等・保管容器 | 33 | 1 | 30 | 15 | 49 | 66 | 38 | 85 | 156 | 226 | 395 | 488 | 622 | 726 | 876 | 724 | 711 | 153 | 35 | 5,429 |
| 処理進捗率 (%) | 0.6 | 0.6 | 1.2 | 1.5 | 2.4 | 3.6 | 4.3 | 5.8 | 8.7 | 12.9 | 20.1 | 29.1 | 40.6 | 54.9 | 70.1 | 83.4 | 96.5 | 98.7 | 100.0 | |

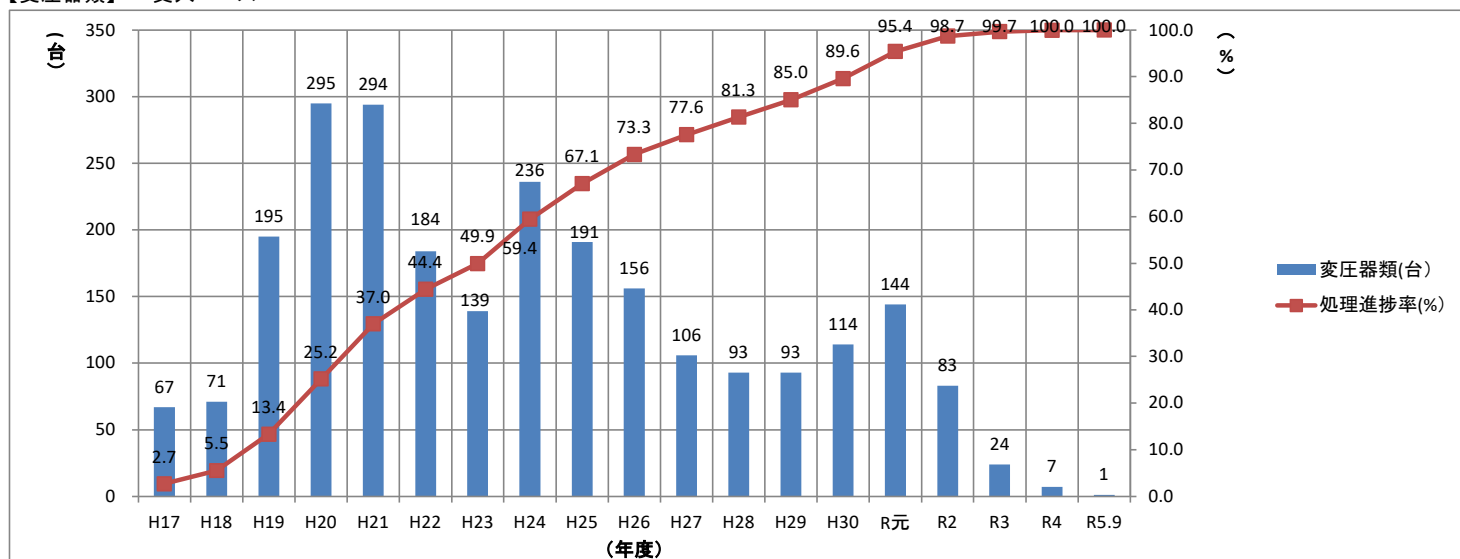
※PCB油類には、保管容器を含む。

※登録量(分母): 令5年度9月末までのJESCO登録量(試運転含む)=5,430本・箱(地域間移動の中国・四国の継続保管となったPCB油類及び保管容器は除く。)

※実績量には、地域間移動量の中国・四国の継続保管となったPCB油類及び保管容器は除く。

(グラフー1) 豊田PCB廃棄物処理事業のPCB廃棄物処理進捗状況(令和5年度9月現在)

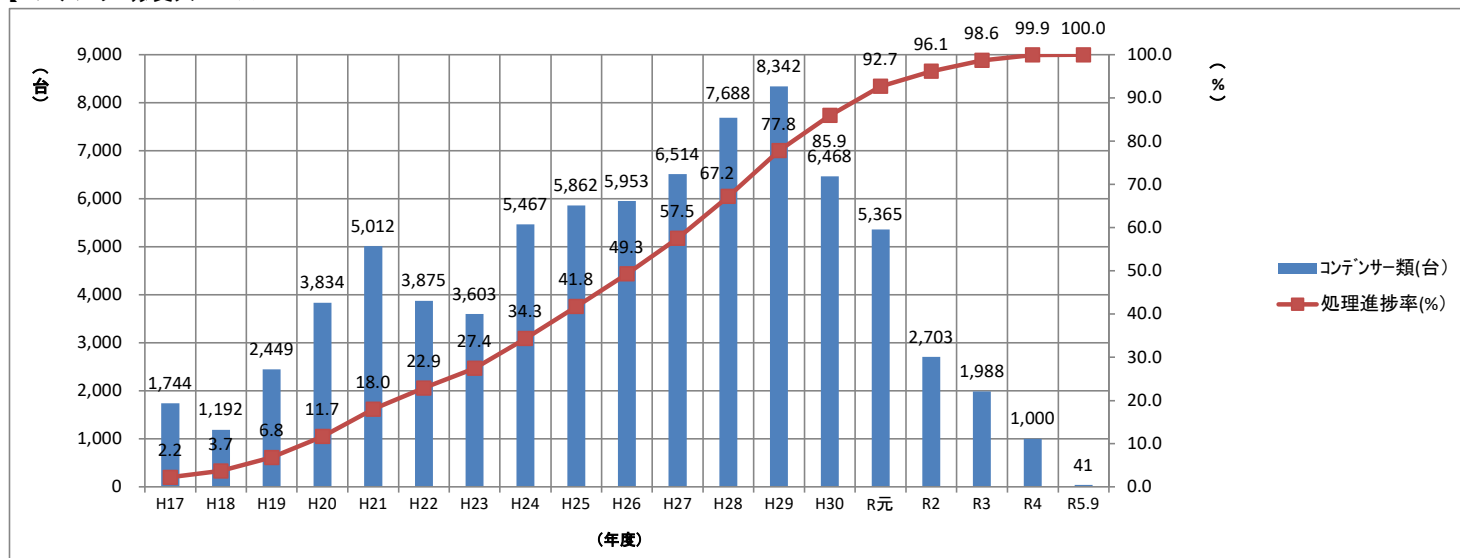
【変圧器類】 受入ベース



| 年度 | H17 | H18 | H19 | H20 | H21 | H22 | H23 | H24 | H25 | H26 | H27 | H28 | H29 | H30 | R元 | R2 | R3 | R4 | R5.9 | 合計 |
|----------|-----|-----|------|------|------|------|------|------|------|------|------|------|------|------|------|------|------|-------|-------|-------|
| 変圧器類(台) | 67 | 71 | 195 | 295 | 294 | 184 | 139 | 236 | 191 | 156 | 106 | 93 | 93 | 114 | 144 | 83 | 24 | 7 | 1 | 2,493 |
| 処理進捗率(%) | 2.7 | 5.5 | 13.4 | 25.2 | 37.0 | 44.4 | 49.9 | 59.4 | 67.1 | 73.3 | 77.6 | 81.3 | 85.0 | 89.6 | 95.4 | 98.7 | 99.7 | 100.0 | 100.0 | |

※登録量(分母): 令和5年度9月末までのJESCO登録量(試運転含む) = 2,493台(地域間移動の車載変圧器は除く。中国・四国の継続保管となった変圧器を含む。)
 ※実績量には、地域間移動の車載変圧器は除く。中国・四国の継続保管となった変圧器を含む。

【コンデンサ-類受入ベース

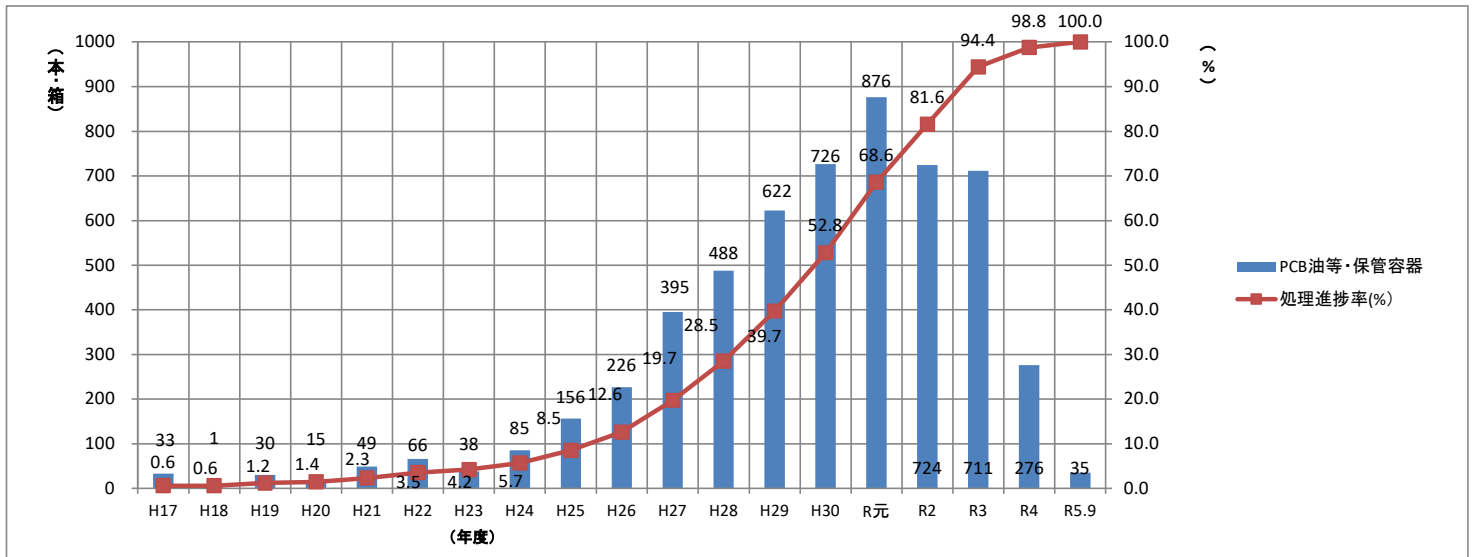


| 年度 | H17 | H18 | H19 | H20 | H21 | H22 | H23 | H24 | H25 | H26 | H27 | H28 | H29 | H30 | R元 | R2 | R3 | R4 | R5.9 | 合計 |
|------------|-------|-------|-------|-------|-------|-------|-------|-------|-------|-------|-------|-------|-------|-------|-------|-------|-------|-------|-------|--------|
| コンデンサ-類(台) | 1,744 | 1,192 | 2,449 | 3,834 | 5,012 | 3,875 | 3,603 | 5,467 | 5,862 | 5,953 | 6,514 | 7,688 | 8,342 | 6,468 | 5,365 | 2,703 | 1,988 | 1,000 | 41 | 79,100 |
| 処理進捗率(%) | 2.2 | 3.7 | 6.8 | 11.7 | 18.0 | 22.9 | 27.4 | 34.3 | 41.8 | 49.3 | 57.5 | 67.2 | 77.8 | 85.9 | 92.7 | 96.1 | 98.6 | 99.9 | 100.0 | |

※登録量(分母): 令和5年度9月末までのJESCO登録量(試運転含む) = 79,128台(地域間移動の炭化コンデンサ-及び、中国・四国の継続保管となったコンデンサ-を含む。)

※実績量には、地域間移動量の炭化コンデンサ-及び、中国・四国の継続保管となったコンデンサ-を含む。
 ※大阪事業からのPPコンデンサ-は除く。中国・四国の継続保管となったコンデンサ-を含む。

【PCB油等及び保管容器】 受入ベース



| 年度 | H17 | H18 | H19 | H20 | H21 | H22 | H23 | H24 | H25 | H26 | H27 | H28 | H29 | H30 | R元 | R2 | R3 | R4 | R5.9 | 合計 |
|------------|-----|-----|-----|-----|-----|-----|-----|-----|-----|------|------|------|------|------|------|------|------|------|-------|-------|
| PCB油等・保管容器 | 33 | 1 | 30 | 15 | 49 | 66 | 38 | 85 | 156 | 226 | 395 | 488 | 622 | 726 | 876 | 724 | 711 | 276 | 35 | 5,552 |
| 処理進捗率 (%) | 0.6 | 0.6 | 1.2 | 1.4 | 2.3 | 3.5 | 4.2 | 5.7 | 8.5 | 12.6 | 19.7 | 28.5 | 39.7 | 52.8 | 68.6 | 81.6 | 94.4 | 98.8 | 100.0 | |

※PCB油類には、保管容器を含む。

※登録量(分母): 令5年度9月末までのJESCO登録量(試運転含む) = 5,556本・箱(地域間移動の中国・四国の継続保管となったPCB油類及び保管容器を含む。)

※実績量には、地域間移動量の中国・四国の継続保管となったPCB油類及び保管容器を含む。

2 周辺環境への影響の状況

(表-1) 排出源モニタリング

操業開始から令和5年9月末現在

| 要素 | 調査項目 | これまでの最大値 (カッコ内は測定年月) | | 令和4年 | 令和5年 | | | 管理目標値等 | 単位 |
|-------------|----------|-------------------------|-----------------|-----------|-----------|-----------|-----------|---------------------|-------------------------|
| | | | | 10月 | 1月 | 4月 | 7月 | | |
| 排気 | PCB | 1~4系 | 0.001未満 | 0.001未満 | 0.001未満 | 0.001未満 | 0.001未満 | 0.01 | mg/m ³ N |
| | | 5系 | 0.001未満 | 0.001未満 | 0.001未満 | 0.001未満 | 0.001未満 | | |
| | | 6系 | 0.001未満 | 0.001未満 | 0.001未満 | 0.001未満 | 0.001未満 | | |
| | ダイオキシン類 | 1~4系 | 0.026(平成18.10) | 0.000078 | 0.000092 | 0.000023 | 0.000021 | 0.1 | ng-TEQ/m ³ N |
| | | 5系 | 0.000062(令和5.1) | 0.0000063 | 0.000062 | 0.0000031 | 0.0000022 | | |
| | | 6系 | 0.00089(令和2.10) | 0.0000024 | 0.0000063 | 0.0000075 | 0.0000022 | | |
| ベンゼン | 1~4系 | 2.2(平成22.10) | 0.5未満 | 0.5未満 | 0.5未満 | 0.5未満 | 50 | mg/m ³ N | |
| | 3-2系 | 71(平成19.1) | 0.5未満 | 0.5未満 | 0.5未満 | 0.5未満 | | | |
| 排水 (放流口) | PCB | 0.0005未満 | | 0.0005未満 | 0.0005未満 | 0.0005未満 | 0.0005未満 | mg/L | |
| | ダイオキシン類 | 0.13(平成19.2) | | 0.0018 | 0.0014 | 0.0014 | 0.0021 | 5 | pg-TEQ/L |
| 騒音 | 騒音レベル | 昼間 | 69(平成19.1) | — | 66 | — | — | 70 | dB(A) |
| | | 夜間 | 68(平成19.1) | — | 65 | — | — | 65 | |
| 振動 | 振動レベル | 昼間 | 50(令和5.1) | — | 50 | — | — | 65 | dB |
| | | 夜間 | 50(平成31.1) | — | 46 | — | — | 65 | |
| 悪臭 | アセトアルデヒド | 0.039(平成20.10) | | 0.005 | — | — | — | 0.05 | ppm |
| | トルエン | 0.9未満 | | 0.9未満 | — | — | — | 10 | ppm |
| | キシレン | 0.1(平成18.9) | | 0.1未満 | — | — | — | 1 | ppm |

(表-2) 周辺環境モニタリング

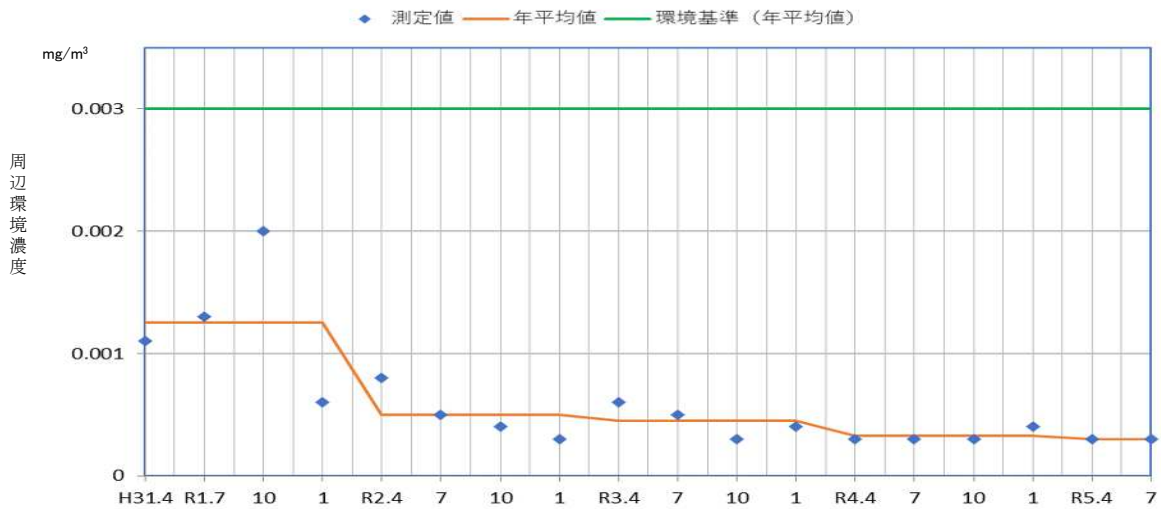
操業開始から令和5年9月末現在

| 要素 | 調査項目 | これまでの最大値 (カッコ内は測定年月) | | 令和4年 | 令和5年 | | | 環境基準値等 | 単位 |
|-----|---------|---|--|--------------------------------------|--------------------------------------|--------------------------------------|--------------------------------------|--------------------|-----------------------|
| | | | | 10月 | 1月 | 4月 | 7月 | | |
| 大気 | PCB | 0.000088(令和3.7) [8800pg/m ³] | | 0.0000018 [180pg/m ³] | 0.0000017 [170pg/m ³] | 0.0000030 [300pg/m ³] | 0.0000091 [910pg/m ³] | 0.0005を超えないこと(注1) | mg/m ³ |
| | ダイオキシン類 | 0.057(平成20.1) | | 0.016 | 0.016 | 0.011 | 0.011 | 年平均0.6(注2) | pg-TEQ/m ³ |
| | ベンゼン | 年平均0.0024(平成26年度) | | 0.0003未満 | 0.0004 | 0.0003未満 | 0.0003未満 | 年平均0.003(注2) | mg/m ³ |
| 土壌 | PCB | 0.0005未満 | | 0.0005未満 | — | — | — | 検出されないこと(0.0005未満) | mg/L |
| | ダイオキシン類 | 4.0(令和2.10) | | 2.9 | — | — | — | 1000 | pg-TEQ/g |
| 地下水 | PCB | 0.0005未満 | | 0.0005未満 | — | 0.0005未満 | — | 検出されないこと(0.0005未満) | mg/L |
| | ダイオキシン類 | 0.075(平成19.2) | | 0.063 | — | 0.065 | — | 1.0 | pg-TEQ/L |

(注1) 評価基準値「PCB等を焼却処分する場合における排ガス中のPCBの暫定排出許容限界について」(昭和47年12月22日付 環境庁大気保全局長通達)で示される環境中のPCB濃度。

(注2) ダイオキシン類及びベンゼンの大気環境基準は、豊田施設の存在する工業専用地域には適用されません。

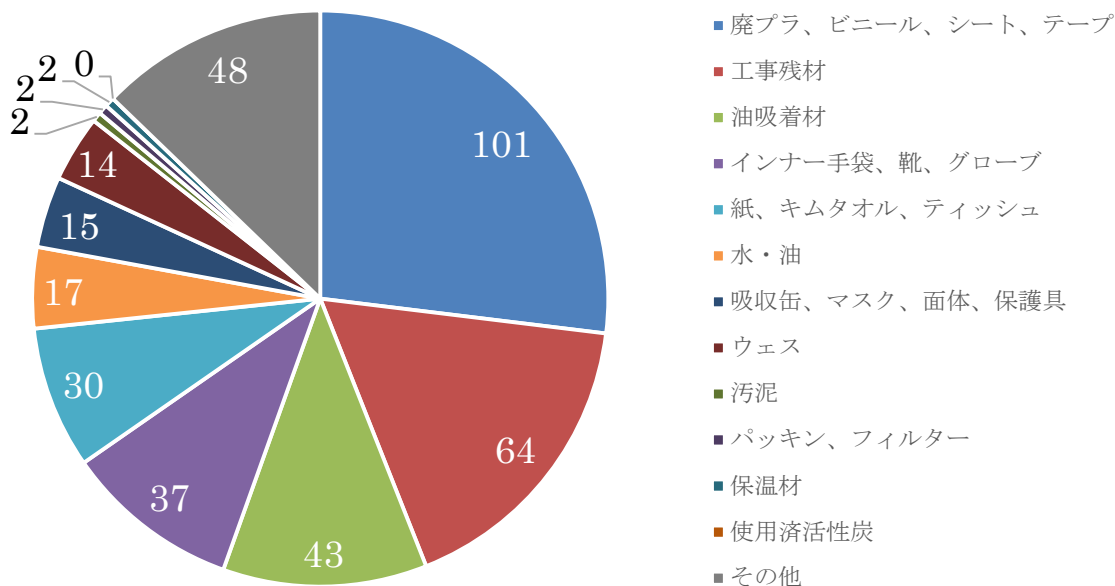
<参考> 周辺環境中のベンゼン濃度の推移



3 運転廃棄物の保管及び処理の状況

① 運転廃棄物入りドラム缶の保管状況（令和5年9月30日現在）

合計 375 本（内訳は下図の通り）

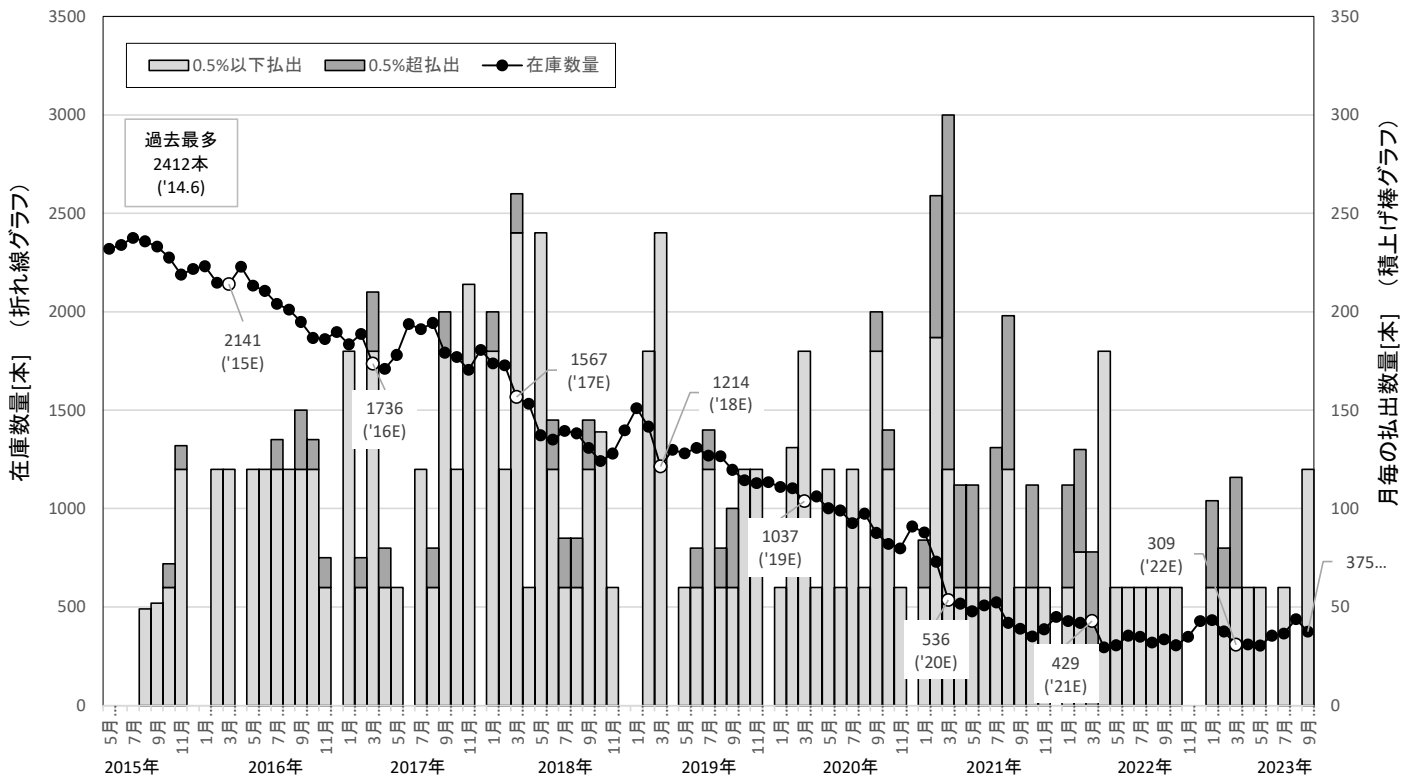


② 運転廃棄物の所内処理及び外部処理の実績（令和5年9月30日現在）

| 年度 | 事業所内処理 | | | 北九州事業 所処理委託 高濃度品 (注1) | 外部処理（ドラム缶数） | |
|--------|---------|-------|--------|--------------------------------|-----------------|---------------------------|
| | 防護服 | ポリ袋 | 廃油 | | 実証試験 | 無害化認定業者処理 委託(低濃度品(注1)) |
| 平成23年度 | 14,400着 | 640kg | 2,643L | — | — | — |
| 平成24年度 | 15,750着 | 700kg | 1,743L | — | 108本 | — |
| 平成25年度 | 18,000着 | 549kg | 373L | — | 74本+約 204本相当 | 306本+約62本相当 |
| 平成26年度 | 17,325着 | 666kg | 526L | — | — | 550本+約153本相当 |
| 平成27年度 | 18,000着 | 684kg | 1,212L | 24本 | — | 521本 |
| 平成28年度 | 15,000着 | 540kg | 584L | 120本 | — | 1,200本 |
| 平成29年度 | 19,250着 | 875kg | 271L | 100本 | — | 1,354本 |
| 平成30年度 | 12,850着 | 711kg | 777L | 100本 | — | 1,279本 |
| 令和元年度 | 13,775着 | 905kg | 141L | 100本 | — | 971本 |
| 令和2年度 | 8,700着 | 665kg | 0L | 208本 | 108本 | 1,147本 |
| 令和3年度 | 6,800着 | 270kg | 0L | 468本 | — | 671本 |
| 令和4年度 | 4,875着 | 270kg | 0L | 120本 | — | 738本 |
| 令和5年度 | 3,000着 | 105kg | 0L | 0本 | — | 300本 |

(注1)高濃度品：PCB含有量 5,000mg/kg超、低濃度品：PCB含有量 5,000mg/kg以下

豊田事業所 運転廃棄物ドラム缶 在庫量推移 ('15/5~'23/9)



4 収集運搬について

前回の監視委員会以降、令和5年9月末までに発生した収集運搬及び保管時に伴うトラブル事例は以下の通りです。

(1) 収集運搬機器からの漏洩について

豊田PCB処理事業所に受け入れを行なった際に確認された漏洩事例(運搬容器内)は発生しておりません。

(2) 保管中機器からの漏洩について

豊田PCB処理事業所で搬入後、保管中に保管庫内にて漏洩が確認された事例は発生しておりません。

5 地域とのコミュニケーションについて

地域の皆様へは、JESCOホームページを始め、事業だよりや施設見学等を通じて、積極的な情報公開に努めており、その実績は以下のとおりです。

(1) 施設見学について

① 見学の実績

※令和5年度は令和5年9月30日現在

| | 市民関係 | | 行政関係 | | 企業関係 | | 合計 | |
|-------|------|----|------|----|------|----|----|----|
| | 件数 | 人数 | 件数 | 人数 | 件数 | 人数 | 件数 | 人数 |
| 令和2年度 | 0 | 0 | 4 | 53 | 3 | 4 | 7 | 57 |
| 令和3年度 | 0 | 0 | 1 | 4 | 1 | 3 | 2 | 7 |
| 令和4年度 | 0 | 0 | 5 | 20 | 4 | 8 | 9 | 28 |
| 令和5年度 | 1 | 1 | 3 | 31 | 0 | 0 | 4 | 32 |

- *新型コロナウイルス感染防止のため、令和2年3月3日～7月12日まで見学者の受入れを中止。
- *その後は見学者の受入れを再開したが、新型コロナウイルスの感染拡大等の影響とPCB廃棄物処理事業の終盤を迎えていることもあり、見学者の人数は大きく減少した状況が続いています。

② 見学に関するアンケートの集計結果（令和2年4月～令和5年9月末まで、見学者124名）

| | | | |
|---------------------------------|-----------|--------|-----------|
| 質問1 説明は、わかりやすかったですか？（回答95人） | | | |
| | ①わかりやすかった | ②普通 | ③わかりにくかった |
| | 99%（94人） | 1%（1人） | 0%（0人） |
| 質問2 説明者の対応はいかがでしたか？（回答95人） | | | |
| | ①良い | ②普通 | ③良くない |
| | 98%（93人） | 2%（2人） | 0%（0人） |
| 質問3 本日の見学会は、参考になる内容でしたか？（回答95人） | | | |
| | ①参考になる | ②わからない | ③参考にならない |
| | 100%（88人） | 0%（0人） | 0%（0人） |

(2) 関係自治区への情報提供

① 年末年始の挨拶

施設周辺と逢妻男川流域の19自治区を訪問し、年始の挨拶と事業の進捗状況等を説明する。

- ・令和4年1月5日～26日に18自治区を訪問し、1自治区は手紙で挨拶しました。
- ・令和5年1月13日～19日に19自治区を訪問し、現況報告と挨拶を行いました。

② 新任自治区長への挨拶

新たに区長に就任された自治区を訪問し、年度始めの挨拶と事業の概要等を説明する。

- ・令和4年度 新所長の就任を受け5月19日～28日に19自治区を訪問し挨拶しました。
- ・令和5年度 新任区長4自治区を5月10日に訪問し挨拶しました。

(3) JESCO地域協議会（平成25年度設置）

①目的：周辺自治区への情報発信と意見交換により、リスクコミュニケーションを推進する。

②構成：事業所周辺の三軒屋、樹木、本地新田、深田山、広久手、広久手町及び土橋の7自治区

- ・令和4年度 10月27日に開催し、操業状況等の説明と施設見学、意見交換を行いました。
- ・令和5年度 9月5日に開催し、操業状況や施設解体撤去の説明と施設見学、意見交換を行いました。

(4) 豊田PCB廃棄物処理事業だよりの発行（毎月1回）

- ・令和4年度 4月の216号～3月の227号まで、1年間に12回発行しました。
- ・令和5年度 4月の228号～10月の234号まで、毎月1回発行しています。

6 トラブルの報告

前回の安全監視委員会から、令和5年9月末までに発生した労働災害及び漏洩等に伴うトラブルはありません。

(1) 労働災害

平成30年4月8日の駐車場内での自転車の転倒災害を最後に休業災害は発生しておりません。

(2) 漏洩等

令和4年7月22日のグローブ弁からの漏洩トラブル以降の漏洩等は発生していません。