



今月号の特集

ついに復原!?

重要文化財「旧鈴木家住宅」へ

たよと報広

2023
Toyota
Newsletter
No.1506

8

CONTENTS 今月の表紙/旧鈴木家住宅に座る地元の子どもたち

- 2 特集1 ついに復原!? 重要文化財「旧鈴木家住宅」へ
- 8 特集2 ともにつくる 幸せを感じられる社会 10 とよたトピックス
- 12 暮らしのひろば 28 とよた推しスポット 29 とよた旬レシピ
- 30 いきいきシニアサロン 31 のびのび子育てサロン
- 34 相談窓口/救急診療/今月分の税金・料金/人口・世帯数
- 36 Good Driving/Toyota Newsletter Digital Edition/広報雑記

ついに復原!?

重要文化財「旧鈴木家住宅」へ



Welcome to

a traditional house in Asuke

豊田市には、国の重要文化財に指定されている建物が2つあります。1つは足助八幡宮の本殿。そしてもう1つが、同じ足助町にある旧鈴木家住宅です。

市は、平成22年に旧鈴木家住宅の建物を譲り受け、平成26年から約9年間、経年劣化した建物を保存するための修理工事(以降、保存修理)を行ってきました。そのため、まだその存在を知らないという人は少なくないかもしれません。

今年8月、先行して保存修理を終えた旧鈴木家住宅の一部(顔とも言える^{おもや}主屋)がついに公開されます。この特集では、旧鈴木家住宅の魅力についてご紹介します。

●問合せ 文化財課足助分室

(☎62・0609、FAX62・0606、✉bunkazai-asukebunshitsu@city.toyota.aichi.jp)

← 表紙の写真

写真は、主屋正面の格子戸を開け放したところに、足助小学校6年生の児童たちが腰をかけているところ。足助小学校ではこれまで、学校から目と鼻の先にある旧鈴木家住宅や足助の町並みを学習の場として、地域の歴史や環境、防災などを学ぶ取組を行ってきました。



今に残る、 足助の町並み

伝統的な町家が近接して建ち並び足助の町並みは、江戸時代から昭和の初期にかけて形成されました。足助では全国に先駆けて町並み保存運動が始まり、地域

の人々の絶え間ない努力により今まで町並みが残されています。

◀昭和初期の町並み



旧鈴木家住宅とは？

江戸時代から明治にかけて
足助の繁栄をけん引した大商家

香嵐溪のすぐ近くを流れる足助川。その涼やかな川沿いに、江戸時代からの古き良き町並みが残っています。旧鈴木家住宅は、その「足助の町並み」のほぼ中央に位置します。「旧」は「かつて」という意味。ここはかつて鈴木家一族の住宅でした。

ほど近くにある足助八幡宮が室町時代に建造されていることから、この一帯には古くから集落が存在していたとされています。特に江戸時代からは、海と山をつなぐ「塩の道」の宿場町として大いに繁栄しました。様々な商家が現れるなか、足助随一の大商家として台頭してきたのが「紙屋鈴木家」。屋号を紙屋としつつも、紙を扱うだけでなく醸造業や金融業、土地経営、三河湾沿岸での新田開発など、幅広い事業で財を成しました。残されたこの土地だけでなく、市内外においても多くの土地を所有していたようです。

建物の保存修理

腐朽は激しいものの、
運良く残された地域の財産

市に旧鈴木家住宅が寄附された当時、建物は長らく空き家だったため、腐朽が激しく、すぐにでも修理が必要な状態でした。しかしそれは逆に、改変されずに手付かずの状態であったことで、建物本来の価値が損なわれることなく残されたということでもありました。平成25年に重要文化財に指定され、本格的な保存修理が始まったのです。



足助村絵図(江戸時代中期と推定される)

ここがスゴイ 3つのポイント



主屋

point

1

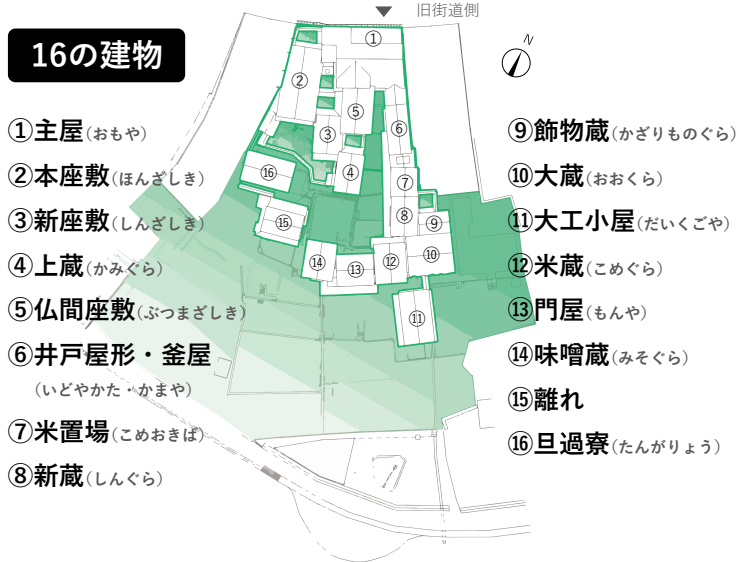
とにかく大きい、その規模感

建物の多さは、国の重要文化財(近世以前の町家)でも全国第2位を誇る

旧街道「塩の道」を歩き、町並みの中央付近に来ると、周りの町家とはまた少し趣が異なる、平屋のような建物が見えてきます。軒が低く、黒色の土壁や細やかな格子戸が設えられた正面の外観は、いかにも格式が高そう。とはいえ、^{まぐち}間口(横幅)は他の住宅とそれほどは変わらない。そう思いながら、旧鈴木家住宅の玄関をくぐると、複数の部屋が連なる室内空間の広さや、梁・柱など建材1つ1つの大きさ、敷地奥に通じる通路、そこから見え

るいくつかの建物の存在から、この屋敷が想像以上に巨大であることが分かります。旧鈴木家住宅の敷地が、奥に進むにつれて扇形に開く形状となっているため、入口のある旧街道側からはその規模感がつかみづらいのです。約4,000平方メートルもの広い敷地に、主屋を含め16もの建物が残っています。この建物数は、国の重要文化財に指定されている360の町家(近世以前の町家)の中でも、兵庫県にある^{ほりけ}堀家住宅(23棟)に次いで2番目の多さなのです。

主屋
江戸後期/1776
桁行15.2^尺、梁間11^尺、
切妻造、棧瓦葺、
一部二階





point

2

細部にみる“本物”の美しさ

200年以上の経年による風合いと、伝統的で細やかな手仕事が凝縮された建物

旧鈴木家住宅は、当時の巨大な資本により調達した良質な材料で、腕利きの職人たちが造り上げたもの。そして江戸時代から現代までの経年変化によって、他には代え難い貴重なものになりました。もちろん、全ての部材が建築当初から残っているわけではなく、腐朽のため保存修理の中で新材に取り換えた部分もあります。しかし、新材に取り換えるにしても、様々な専門家の調査によって当初の材質

や設計などを明らかにし、今日の職人たちが伝統工法により忠実に復原作業を行っています。柱や梁、土壁など細かい部分に目を凝らすと、あらゆる本物の美しさを発見できます。

1	2	3
4	5	6

- 1 新旧並ぶ、いぶし瓦
- 2 細やかな格子戸
- 3 伝統工法で復原した畳
- 4 大津壁とその下地
- 5 経年で風格が漂う襖
- 6 土蔵外壁のなまこ壁

古材再利用へのこだわり



日本古来の建物は、地域に根ざした自然素材を上手に使って造られました。旧鈴木家住宅の保存修理では、残された部材一つ一つを大切に、極力残すことを徹底しています。例えば、壁の修理では一度解体した土壁の土も再利用します。集めた土に藁や砂、水を加えて練り発酵させることで、粘り気のある良質な左官材になるのです。他にも、屋根瓦は一枚一枚使えるものかどうかを見極めたり、柱や梁などの木材は大工の伝統的技術により、使えない部分だけを新材で補てんしたりしています。

再現へのこだわり



文化財建造物の保存修理では、建築当初の状態に復原することが原則です。あらゆる痕跡から当初の状態を明らかにし、忠実に再現します。例えば、色味のある塗り壁「大津壁」。黄大津、紅大津など大津壁に使われる色土は、産地や採取した地層の年代によって色味に違いがあります。旧鈴木家住宅の保存修理では、現存する土壁の層を丁寧にはがし詳細に分析したうえで、現在入手可能な全国各地の色土をコンマ数ミリグラムの単位で調合し、何枚も色見本を試作しながら壁の色を再現しています。

明かされる足助の 史実

江戸時代の大火と、焼け残った最古の町家

先述のとおり、文化財建造物の保存修理は、まず建物の各部材の形状、腐朽の状態などを詳細に調査し、記録していくことから始まります。木造建築は、木材に修理や改変の痕跡が残るため、それを手掛かりに建物の移り変わりが分かることがあります。部分的または全面的な解体を行いながら、建物に残るほぞ穴や釘跡などの痕跡、木材に書かれた墨書なども調査します。

旧鈴木家住宅の保存修理の過程で、とある足助の歴史が初めて明らかになりました。足助の町並みは、1775年(安永4年)にその町家のほとんどを焼き尽くす大火事(「安永の大火」と呼ばれる)に見舞われた歴史があります。主屋の南に位置する仏間座敷の解体調査により、外壁に黒くすすけた跡と、屋根の部材「垂木」の先端に黒く焦げた跡が見つかりました。さらに、天井の部材「棹縁」に1757年(宝暦7年)の墨書が見つかったことから、この仏間座敷は、大火事で焼け残った足助で最古の町家ということが分かったのです。

鈴木家には、建物の他にも、約4,000点に及ぶ生活道具や調度品、約2万点に及ぶ古文書などが残され、これまでの調査から、当時の暮らしや商いなどの様子が分かってきています。



▲上：残された民具(香道具箱(左)、お歯黒道具(右上)、膳碗(右下))

▲上…仏間座敷の壁面に付いていた大量のすす
◀左…仏間座敷の垂木に見られた焦げた跡

ここまで旧鈴木家住宅の魅力をお伝えしてきました。しかし、現地でこそ感じられる魅力もまた、数多くあります。足助随一の大商家は、当時どんな空間でどんな暮らしをしていたのか。是非、足助の歴史を体感しに旧鈴木家住宅へ。

(主屋以外の保存修理は今後も続きます。別途実施予定の「保存修理現場の見学」にも是非ご来場ください。)

8/4(金)

主屋

OPEN

か
ら
や

旧鈴木家住宅 主屋

建物の見学のほか、映像やパネルによる常設展示をご覧ください。また、香道体験や足助の花を使ったインスタレーション展示などの企画も今後予定しています。

- 開館時間 金・土・日曜日、祝日の午前10時～午後4時
- 住所 〒444-2424 足助町本町20番地
※駐車場なし。車の場合は近隣の有料駐車場を利用
- 電話 62・3511

お知らせ

主屋のオープンを記念し、鈴木家ゆかりの貴重な収蔵品を展示します。
特別展「時計の針は再び動き出す」 8月4日(金)～13日(日)の開館日

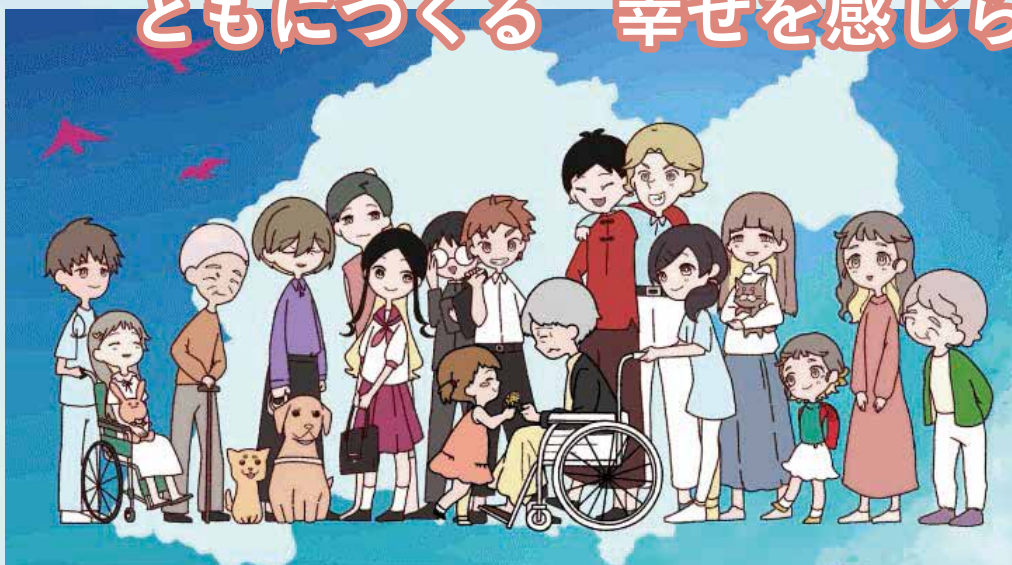


市ホームページ



第7代
鈴木利兵衛座像

とものつくる 幸せを感じられる社会



アニメ制作などを手掛ける「パソアニメーションスタジオ豊田」。ここでは就労継続支援B型事業所で、障がいのある人の就労をサポートする場所。左のイラストは、障がいのあるスタッフが制作した、地域共生社会のPR動画の一場面。主人公が地域に住む様々な人とのつながりにより成長する物語。

●問合せ 福祉総合相談課 (☎34・6791、FAX33・2940、✉fukushi-sodan@city.toyota.aichi.jp)

地域で困っている人がいたとき「困ったときにはお互い様」の気持ちで自分ができる範囲でお手伝いをする。皆さんの周りでは、そんな協力関係はできているでしょうか。

豊田市は「**地域共生社会**」の推進に取り組んでいます。本市は「地域共生社会」を、**一人ひとりが「安心な暮らし」**ができ、「**生きがい(自分らしさ)**」を感じられ、**人や活動の「つながり合い」**が生まれ、「**幸せを感じられる**」社会であると考えています。

昭和40年頃から、本市は「ふれあい豊かな地域社会づくり」を進めてきました。それにより各地域で、仕事などの関係で本市に住むようになった人と、昔から本市に住んでいる人とが互いに助け合って暮らす中で、住民同士の「**つながり合い**」が生まれました。

現在、本市は、超高齢社会への適応を踏まえ、全ての人が生きがいをもってつながり合うことで幸せを感じられる社会を推進しています。その中で、様々な地域で、生きがいをもって地域課題の解決のために活動している人々がいます。ここでは、「お助け」活動を通して、地域のつながりをつくっている人の思いを紹介します。

地域共生社会を
楽しく学ぼう！

「地域共生社会推進全国サミット in とよた」

■日時 10月12日(木)午後1時～6時、13日(金)午前9時～午後5時

「住み慣れた地域で、ともに暮らす」ことは誰にとっても「我が事」です。「我が事」として「地域共生社会」について理解を深める機会として、10月に本市で全国サミットを開催します。講演会など様々なプログラムを実施しますので、是非お越しください。



※皆さんの地域で「地域共生社会」を感じ取ることができる写真を募集します
例：人がいきいきとした地域活動の場面や、様々な人がつながり合って笑顔になった場面の写真

サミットの詳細や参加申込み、
写真応募はこちら▶



清水団地 お助け隊

平成25年に発足し、竜神地区の清水団地で活動。メンバーは19人※。地域住民から依頼を受け、植木のせん定や電球交換など、あらゆる困りごとに対する「お助け」をしています。 ※7月1日時点



会長
やくわ ゆきお
八 幸雄さん

「お助け隊」を始めたきっかけは、困りごとを抱える住民の「助けてほしい」という声を聞いたことでした。あらゆる困りごとに、自分ひとりでは対応が難しいと思いましたが、それぞれ知識や技術、経験をもった仲間が集まって知恵を出し合えば役に立てると考えました。活動を始めてからは「この前はありがとね」と声をかけられるなどしてうれしい気持ちになりますし、自身の健康にもつながっています。そんな私も今後、誰かにお手伝いしてもらいたいと思うときが来るでしょう。皆さんが「助け上手 助けられ上手」になれるように、今のうちから地域のつながりを保っていききたいですね。



庭木のせん定作業



会計
かわい みつお
河合 三男さん

私は、退職後、自分ができる範囲で人に喜ばれることがしたいと「お助け隊」で活動を始めました。活動を続けるうちに、困っている地域の人に気づき、声をかけられるようになりました。また、網戸張り替えのお手伝いの際は、作業方法を事前に学びたくてホームセンターでの講習に参加しました。人に喜ばれるだけでなく、自分ができることが増えていくことに、とても生きがいを感じています。



網戸の張り替え作業

利用者の声

「お助け隊」に自宅の庭の大きな植木3本を伐採してもらいました。私が年を重ねたことで、木の高いところをせん定するには危険が伴い、木の管理が難しくなったからです。地域の皆さんが丁寧に対応してくれたので、これからもこの地域で安心して暮らしていけると感じています。

「お助け隊」の活動のように、「自分が地域でできることをして、困っている人を支えたい」と思った人は、近くの「福祉の相談窓口(上郷、猿投、高岡、高橋、松平の支所)」か、福祉総合相談課に相談してください。ともに「幸せを感じられる社会」をつくっていきましょう。

主なプログラム	日時	ところ
基調講演 「あらためて「地域共生社会」とは」	12日午後 1 時45分～ 2 時45分	コンサートホール
パネルディスカッション 「多様な主体がつながるミライへ」	12日午後 3 時～ 4 時30分	
本市の事例発表 「自分らしく地域で暮らすことができるまちを目指して」	12日午後 4 時40分～ 5 時50分	
分科会A 「住民発！これが私の地域のつなぎ方」	13日午前 9 時30分～11時30分	能楽堂

※プログラムは他にもあります



📷 とよたフォトニュース



鞍ヶ池あじさいの道28周年記念祭

6月18日 鞍ヶ池公園

色も形もさまざま、涼やかなあじさいが満開



鞍ヶ池公園のあじさいが今年も咲き揃いました。例年より梅雨入りが早かったことでよく育ち、花の色も鮮やかに。訪れた人たちは約1.2キロ先の歩道をゆっくりと散策しながら、夏の花見を楽しんでいました。



「とよたの桃」出荷始まる

6月21日 猿投地区

甘くておいしいモモが今年も！



早生^{わせ}の中心品種「日川白鳳^{ひかわはくほう}」の収穫が行われました。今年も晴天が続いたため、生育は順調で豊作が見込めます。糖度、熟度、着色により選別される質の良い「とよたの桃」。9月までに9品種が出荷されます。



映像はこちら



Instagramに
「#豊田市の魅力発見」
「#toyotacity_photo」
をつけて投稿された写真
の中から、素敵な1枚を
厳選して紹介します。



今回紹介するのは、絵画のように切り取られたこちらの1枚。景色を見るための展望台ですが、展望台そのものに焦点を当てても面白い景色がみられるのです。外観からは分からない新たな魅力を発見！どこから撮影されたものなのか、探しにかけてみてはいかがでしょうか。

投稿者 @hirozoh さん

撮影場所 野見山展望台(野見山町)

コメント

素敵な景色が待っている展望台。ワクワクを高めてくれるらせん階段でした。



@toyotacity_official

豊田市公式アカウントで豊田市の魅力を発信しています！



このマークがついている記事は右記のデジタルブックアプリで追加写真が見られます

デジタルブックアプリ
Catalog Pocket



とよた将棋フェスタ2023

6月24日 市民文化会館



映像はこちら



伊藤園お〜いお茶杯第64期王位戦第一局

7月6日(前夜祭)、7日~8日 能楽堂^{ほか}

将棋で沸いた豊田市！未来の棋士は誰だ!?

県内在住の中学生以下を対象とする「とよた将棋フェスタ2023」が開催され、熱戦が繰り広げられました。幼少期に同フェスタに出場し、優勝経験を持つ藤井聡太王位がタイトル防衛に挑む「王位戦」も市内で開催。前夜祭では、同フェスタに参加した子どもたちから、対局する両棋士に記念品が贈られ、大いに盛り上がりました。



初手立合い

ダイアリー
おおた市長

6月28日 「フォーラムエイト・ラリージャパン2023」をPRしました



PRイベントで、ゲストに迎えた勝田^{かつた}のりひこ選手や梅本まどか選手らとともに、11月に開催する本大会の魅力語り合いました。「ENJOY! RALLY JAPAN」を合言葉に、豊田スタジアムでの大迫力のレース開催など、皆さんに身近に楽しんでもらえる大会を作り、盛り上げます。観戦チケットは、8月25日(金)の一般販売(先着)に先駆け、8月1日(火)から先行抽選の申込みが始まっています。熱狂や感動をともに分かち合いましょう。

ラリージャパン特設サイトはこちら▶



まだ間に合う!

夏休み子ども向け講座

中央図書館

とよたの図書館をめぐる? シールラリー 2023

- とき 8月1日(火)~31日(木)
- ところ 中央図書館、こども図書室、各コミュニティセンター・交流館図書室
- 対象 図書利用カードを持つ中学生以下
- その他 シールを4枚以上集めた人には中央図書館で参加賞を進呈



ホームページ



始めてみよう英文多読オンライン講座 (Zoom)

- とき 8月20日(日)午前10時30分~正午
- 対象 中学3年生以上
- 定員 先着30人
- 申込み 8月5日(土)午前10時から中央図書館ホームページ

夏休みスペシャル英語おはなし会

- とき 8月20日(日)午後2時~3時
- 対象 3歳以上(未就学児保護者同伴)
- その他 おはなし会スタンプ2倍



株式をまなぼう 鷹の爪団の株式のススメ!

- とき 8月24日(木)午後2時~3時
- 対象 小学4~6年生 ●定員 先着20人
- その他 野村證券共催
- 申込み 8月5日(土)午前10時から中央図書館ホームページ、電話か直接同館

図書館を使いこなそう!

- とき 8月26日(土)午前10時15分~正午
- 対象 小学生(1・2年生は保護者同伴)
- 定員 先着12人
- 申込み 8月5日(土)午前10時から中央図書館ホームページか直接同館

《共通》●問合せ 中央図書館(☎32・0717、FAX32・4343)

美術館

“こども”ギャラリーツアー

- とき 8月8日(火)、14日(月)午前10時30分から
- 対象 小学3・4年生向け(他の学年、保護者の参加も可)
- その他 保護者は当日の観覧券が必要
- 定員 各先着15人
- 申込み 前日までに美術館ホームページ
- 問合せ 美術館(☎34・6610、FAX36・5103、[✉bjjutsukan@city.toyota.aichi.jp](mailto:bjjutsukan@city.toyota.aichi.jp))



ホームページ





続く「暮らしのひろば」では
他にも多くのイベントを載せています！

PICK UP



PICK UP
★

自然観察の森



あべまきの会と森あるき「樹液に集まる虫を見つけよう」

- とき 8月9日～30日の毎週水曜日午前10時～正午 ※雨天中止
- その他 受付は当日直接ネイチャーセンター

トンボを観察してみよう！（オリジナル図鑑作り）

- とき 8月27日（日）午前9時30分～正午 ※雨天中止
- 対象 小学生以上 ●定員 先着20人 ●参加費 100円
- 申込み 8月5日（土）午前9時から申込みフォーム



申込み

- ≪共通≫ ●その他 小学4年生以下保護者同伴
●問合せ 自然観察の森（☎88・1310、FAX88・1311、✉toyota@wbsj.org）

とよた科学体験館

サイエンステラス「鉄道模型展示と運転体験」

- とき 8月26日（土）、27日（日）午前10時～午後3時 ※運転体験は1人5分
- 申込み 運転体験は当日午前9時30分、午後0時30分から整理券を配布
- 問合せ とよた科学体験館（☎37・3007、FAX37・3012）



民芸館

初めてのやきものづくり「夏の創意工夫」（自由テーマで置物やお皿などをつくる）

- とき 8月20日（日）午前10時～正午、午後1時～3時
- 対象 小学生以上 ●定員 各抽選12人 ●参加費 1,500円（中学生以下1,000円）
- その他 作品は焼成して後日お渡し。小学生は保護者同伴
- 申込み 8月10日（木）までに件名、〒住所、氏名（ふりがな）、電話番号、学年（中学生以下）、希望時間（第2希望まで）を民芸館ホームページか往復ハガキ（1枚で2人まで）で民芸館（〒470・0331、平戸橋町波岩86-100、☎45・4039、FAX46・2588、✉mingeikan@city.toyota.aichi.jp）



ホームページ

地域文化広場

こどもアート縁日

（自分色クレヨン作成ワークショップ[※]）

- とき 8月5日（土）午前10時～午後3時
- その他 詳細はとよたまちなか芸術祭ホームページを確認
- 問合せ 文化振興財団
（☎31・8804、FAX35・4801、
✉toyo-cul@hm2.aitai.ne.jp）



ホームページ



キラッ☆とよた

パパとけんちく！「お菓子の家」

- とき 8月27日（日）午前10時～正午
- 対象 市内在住・在勤の父親と小学生の子
- 定員 先着14組 ●参加費 1,000円
- その他 未就学児の託児有り
（有料、8月17日（木）までに要予約）
- 申込み 8月5日（土）午前10時から市ホームページ
・問合せ か電話でキラッ☆とよた（☎31・7780、FAX31・3270、✉clover@city.toyota.aichi.jp）



（HP1055231）



募集 P 14 お知らせ P 16 施設 P 18 学び P 20 催し P 23

記事の見方

凡例

時 とき	所 ところ	対 対象
内 内容	定 定員	¥ 参加費
他 その他	申 申込み	問 問合せ

☎ 電話	F FAX	✉ Eメール
HP ホームページ	郵便 郵送	は ハガキ
往 往復ハガキ	直 直接	

記事と記事の間にある⊕の表記

同じ問合せ先の記事が続く場合、記事と記事の間に⊕を表記しています。各記事に共通する事柄があれば、最後の記事の末尾に記載しています。(表記：《共通》)

使い方・注意事項

市ホームページ番号(HP0000000)の表記

記事の末尾に表記している7桁の数字を使って、市ホームページのトップページから記事の該当ページを検索できます。

イベント情報

紙面に掲載していない催しも市ホームページの「イベント情報」に掲載しています。



その他

新型コロナウイルス感染症の影響で、掲載した内容が変更になる場合があります。最新情報については、各問合せ先にご確認いただくか、市ホームページをご覧ください。

募集 Recruitment

●市営住宅入居者(定期募集)


対 次の全てに該当する人①市内在住・在勤 ②現に住宅に困っている ③市町村税滞納なし ④収入基準に該当 ⑤暴力団員でない ※家族形成期支援世帯向は①を除く
家賃入居者の所得や住宅の規模などに応じ毎年算定 **収入基準(年収)** 一般世帯/約399万円未満、子育て・高齢者・障がい者世帯/約483万円未満 ※3人家族の場合の合計収入(参考例)。子育て世帯は未就学児がいる世帯。高齢者世帯は60歳以上の人のみで構成されている世帯(18歳未満の同居者は可) **対象住宅(予定)** 流田住宅、朝日ヶ丘住宅、中根住宅、水源町住宅、牛車住宅、東山住宅、中河原住宅、市木町住宅、仲道住宅、美和住宅、樹木住宅、すまいる聖心住宅、青木住宅、松平志賀住宅 **入居日** 12月1日(金) **他** 住戸ごとに入居要件有り。福祉枠は一般の申込み資格のほかにひとり親・高齢者・障がい者世帯などに該当していることが必要 **申** 9月4日(月)～15日(金)午前9時～午後4時に◎市営住宅管理事務所。9月21日(木)の公開抽選で仮当選者1人と補欠2人を決定。案内書や申込書、募集住戸一覧表は8月15日(火)から同事務所で配布 **追加募集** 申込みのなかった住戸は後日先着順で受付(詳細は定期募集案内書に掲載) **問** 市営住宅管理事務所(☎36・0655) (HP1003657)

●社会福祉功績者

社会福祉の推進に寄与した人に市長感謝状を贈呈します。福祉団体などの代表者は関係課へ候補者を推薦してください。

対 市内の民間社会福祉施設の役職員として10年以上在職した人、ボランティア活動(10年以上)の功績が顕著と認められる人[※] **他** 選考の上、12月9日(土)の社会福祉大会で感謝状を贈呈 **申** 8月25日(金)までに推薦様式を◎各関係課 ※推薦様式は市HPからダウンロード **問** 総務監査課(☎34・6706、☎34・6755、✉soumu-kansa@city.toyota.aichi.jp) (HP1025924)

●とよたファミリー・サポート・センター 協力・両方会員

対 市内在住で子どもの送迎や預かりができる人 **他** 9月18日(月)午前10時15分～午後3時にとよた子育て総合支援センターで会員登録手続と講習会有り。新規入会者は顔写真(縦4センチ×横3センチ)2枚と身分証明書、筆記用具を持参 **申・問** 9月17日(日)までに申込みフォーム、◎か◎とよたファミリー・サポート・センター(☎37・7135、☎37・7072、✉kosodateshien-aiai@city.toyota.aichi.jp)  **申込み**

●古瀬間墓地公園の墓所の貸付け

対 次の全てに該当する人①市内に6か月以上住民登録がある ②世帯員いずれも墓所を借りていない ③埋蔵・収蔵前か改葬すべき親族の遺骨を所有し、その遺骨を埋蔵する墓所がない ※分骨は申込み不可 **貸付墓所数**667区画(面積2.25、4、5、6、7.5、9、12平方㍍の7種類) **永代使用料**1平方㍍あたり8万2,000円(一括払いに限る) **他**事前に必ず現地を確認。同一墓所に2人以上申込みの場合は抽選 **申・問**8月28日(月)～9月1日(金)午前9時～午後4時30分に申請書を㊟公園緑地つかう課(☎34・6621、☎34・4500、✉kouen-tsukau@city.toyota.aichi.jp) ※申請書は8月1日(火)から公園緑地つかう課、古瀬間墓地公園管理事務所、各支所で配布 (HP1003711)

●パブリックコメント意見

▶立地適正化計画 防災指針(案)

ねらい・ポイント都市のコンパクト化とあわせた災害に強いまちづくりを推進するため、豊田市立地適正化計画に防災指針を追加するもの **時**8月7日(月)～9月8日(金) **資料閲覧**都市計画課、市政情報コーナー、各支所・出張所、各交流館、市㊟ **意見提出・問**〒住所、氏名、意見を㊟、☎、✉か㊟都市計画課(〒471・8501、西町3-60、☎34・6620、☎32・3794、✉toshikei@city.toyota.aichi.jp) (HP1055230)

▶(仮)豊田市健康づくり運動プラン(第四次)

ねらい・ポイント健康寿命を延伸するため、各種健康づくり施策を推進する(計画期間:令和6年～11年) **時**8月14日(月)～9月13日(水) **資料閲覧**保健部総務課、市政情報コーナー、各支所・出張所、各交流館、市㊟ **意見提出・問**〒住所、氏名、意見を㊟、☎、✉か㊟保健部総務課(〒471・8501、西町3-60、☎34・6723、☎31・6320、✉hoken-soumu@city.toyota.aichi.jp) (HP1055230)

●広報モニター(後期)

対 市内在住の15歳以上 内 広報とよた(10月～来年3月分、全6回)を読み、アンケートに答える **定選考**25人 **謝礼**1回500円 **申・問**8月31日(木)までに市㊟、☎、☎か㊟で市政発信課(☎34・6604、☎34・1528、✉shisei@city.toyota.aichi.jp) (HP1013034)


●市民合同歌集「櫻」の作品

内 短歌1人10首 **他**11月3日(金)の市民短歌大会で1,500円で頒布 **申**8月31日(木、消印有効)までに市販の原稿用紙の1行目に申込み共通事項を書いて㊟か㊟文化振興財団(〒471・0035、小坂町12-100) **問**豊田短歌協会(那須☎45・3669)

●障がい者作品展の作品


対 市内在住・在勤・在学の障がいのある人 **作品種類**絵画・手工芸・陶芸・書道・写真 **規格**縦・横・高さ100㍍以内(書道は縦150㍍以内)で、吊り下げか置いて展示できるもの ※詳細は市㊟ **応募数**1人(1グループ)1点 **他**12月2日(土)～10日(日)に市民文化会館で作品展を開催。優秀作品は表彰有り **申・問**9月11日(月)～10月13日(金)に応募用紙を㊟、☎、✉か㊟障がい福祉課(〒471・8501、西町3-60、☎34・6751、☎33・2940、✉shougai-hu@city.toyota.aichi.jp) ※応募用紙は障がい福祉課、市身障協会、各交流館で配布。市㊟からダウンロード可 (HP1038767)

●学校や地域の図書館を使った調べる・伝える学習コンクールの作品

対 市内在住・在勤・在学の小学生以上 **作品**テーマは自由 **募集期間**10月1日(日)までに応募票を作品の裏面に添付し、㊟中央図書館か在学の小中特別支援学校 ※作品の詳細や応募票は中央図書館㊟  ホームページ



●「調べる・伝える学習応援企画 身近なごみのナゾを調べよう!!」の作品

対 市内在住・在勤・在学の人 **作品**A3サイズまでの用紙片面1枚 ※詳細は中央図書館㊟ **募集期間**12月24日(日)までに㊟か㊟中央図書館  ホームページ



●手作り絵本作品

対 アマチュア(商業出版していない人) **作品**サイズ・形・画材・技法自由 **他**作品は10月21日(土)～11月5日(日)に同館で展示 **申**9月1日(金)～30日(土)に応募用紙と作品を㊟(元払い)か㊟中央図書館 ※応募用紙は同館と各交流館で配布 **《共通》問**中央図書館(☎32・0717、☎32・4343)

●特定個人情報保護評価書についての意見

特定個人情報保護評価書とは、特定個人情報を保有しようとするとき、個人のプライバシーなどの権利利益に与える影響を予測した上で特定個人情報の漏えいその他の事態を発生させるリスクを分析し、またリスクを軽減するため適切な措置を講ずることを宣言するもの。

評価対象事務国民健康保険に関する事務(全項目評価書) **意見提出期間**8月1日(火)～31日(木) **資料閲覧**国保年金課、法務課、市政情報コーナー、市㊟ **意見提出**〒住所、氏名、意見を㊟、☎か㊟で国保年金課か法務課(〒471・8501、西町3-60、☎33・2221、✉houmu@city.toyota.aichi.jp) **問**国保年金課(☎34・6637、☎34・6007、✉kokuhoonenkin@city.toyota.aichi.jp) (HP1005139)

●市民美術展の作品

☎市内在住・在勤・在学の高校生以上 **部門**絵画、彫刻・インスタレーション、工芸、書道、写真、デザイン ※1人1部門で1作品（他の公募展に展示されたものは不可） **他**作品の搬入は11月15日（水）。18日（土）～26日（日）に入選作品を市民文化会館で展示 **申・問**9月28日（木）～10月12日（木）に☎、☎か☎文化振興課（〒471・8501、西町3-60、☎34・6631、☎34・6766、☎bunshin@city.toyota.aichi.jp） ※応募用紙は文化振興課、各支所・出張所、各交流館で配布。市☎からダウンロード可
(HP1009557)

●クラフト公募展の作品

☎市内か近郊在住・在勤の人 **出品料**3,000円（展示台使用の場合は別途2,000円） **他**10月6日（金）～8日（日）に市民文化会館で展示。作品の搬入は10月5日（木）、搬出は8日 **申**8月20日（日）までに申込用紙と出品料を☎文化振興財団 ※申込用紙は各交流館で配布 **問**豊田工芸協会（石黒☎090・8338・1800）

●明るい社会づくり実践体験文

☎市内在住の人 **因**自らが善意の心で活動したことなど、学校や地域社会が明るくなった最近の実践体験文 **応募規定**400字詰原稿用紙を使用（題名は自由）①小学1～3年生／3枚程度 ②小学4年～中学生／5枚程度 ③高校・大学生、一般／5～7枚程度 ※別紙に題名、氏名（ふりがな）、年齢（学年）、〒住所、電話番号、③のみ職業（学校名）を書いて添付 **賞**市長賞、教育委員会賞、会長賞^{ほか} **他**応募作品は返却不可 **申・問**9月5日（火）までに☎で明るい社会づくり豊田・みよし地区推進協議会（〒471・0069、高原町4-37-10、☎080・1611・1522）

●ファミリー・サービス・クラブ援助会員



☎市内在住の人 **活動内容**家事援助全般、乳幼児や高齢者の世話^{など} **報酬**時給700円（別途交通費1回500円） **他**9月14日（木）午前10時30分～正午にキラ☆とよたで説明会を開催 **申・問**随時☎でファミリー・サービス・クラブ（藤田☎31・8767、☎31・8767） ※受付は祝日を除く火・木・土曜日の午前10時～午後4時



お知らせ Information

●8月は北方領土返還運動全国強調月間です



北海道の北東洋上に連なる歯舞群島、色丹島、国後島及び択捉島の北方領土は、第二次世界大戦終了直後、ソ連軍により不法に占拠され、日本人の住めない状態が続いています。これら北方四島は、歴史的にみても、国際的諸取決めからみても日本固有の領土ですが、終戦後75年以上が経過した今でもロシアの不法占拠の下に置かれています。北方四島の返還を実現することが皆の願いです。私たち一人一人がこの問題について正しい知識と理解を持つことが早期返還につながります。

問秘書課（☎34・6601、☎33・7155、☎hisho@city.toyota.aichi.jp）

●市総合体育館と市武道館（スカイホール豊田）の休館

時12月1日（金）～来年4月30日（火）予定 **理由**施設改修工事のため **他**施設内のスポーツ協会事務所は、工事期間中も運営 **問**スポーツ振興課（☎34・6632、☎32・9779、☎sports@city.toyota.aichi.jp）

●新型コロナウイルスワクチン接種の開始

9月から「令和5年秋開始接種」が始まります。
☎豊田市に住民登録があり初回接種（1・2回目接種）が完了している5歳以上の人 **実施期間**9月～12月（開始日未定） **接種回数**1回 **接種券発送**対象者に順次発送予定 **使用ワクチン**未定 **他**国の方針により変更となる場合有り。令和5年春開始接種は8月末で終了予定 **問**新型コロナウイルスワクチン接種コールセンター（☎34・6975、☎34・6929）

●自治総合センターの宝くじの助成を受けました

宝くじの受託事業収入を財源とした自治総合センターのコミュニティ助成事業により、幼年消防クラブが火災予防啓発を行う際の鼓隊用楽器を整備しました。

問予防課（☎35・9703、☎35・9719、☎shoubou-yobou@city.toyota.aichi.jp）

●令和6年二十歳のつどいの参加地区の変更申込み

対平成15年4月2日～平成16年4月1日生まれで①市内在住で参加地区の変更を希望する人 ②市外在住で豊田市での参加を希望する人 ※②は過去に豊田市に住民票があった人に限る **開催日**豊南、藤岡南地区/来年1月6日(土)、そのほかの地区/7日(日) **案内状**11月1日時点で市内に住民票のある人と、市外在住で10月上旬までに申込みをした人には、12月上旬に送付予定 **他**市外の二十歳のつどいに参加したい人は㊦各市町村に問合せ **申**8月14日(月)～来年1月3日(水)に申込みフォーム ※会場、受付・開始時刻は広報とよた11月号に掲載予定 **問**こども・若者政策課 (㊦34・6630、㊦34・6938、㊧kowaka@city.toyota.aichi.jp)



(HP1002786)

申込み

●PayPayボーナス付与キャンペーン

対象期間8月1日(火)～31日(木) **付与割合・上限**20% (上限:2,000円相当/回、1万円相当/月) **対象店舗**PayPayに登録・加盟している市内の中小規模の飲食業、小売業店舗のうち、とよた元気プロジェクト実行委員会とPayPayが指定する店舗 ※店頭ポスターかPayPayアプリ内の地図に表示 **対象となる支払方法**PayPayカード(PayPay決済用)、PayPayあと払い(一括のみ)、PayPay残高 **問**商業観光課 (㊦34・6642、㊦35・4317、㊧shoukan@city.toyota.aichi.jp) (HP1047893)

●電力・ガス・食料品等価格高騰重点支援給付金

電力・ガス・食料品等の価格高騰による負担増を踏まえ、住民税非課税世帯等に対して給付金を支給します。

対象	手続	振込予定日
世帯全員の令和5年度住民税均等割が非課税の世帯	給付金のお知らせに記載の口座で受け取る場合 なし ※確認書の返送は不要	給付金のお知らせに記載された日
給付金のお知らせに口座が記載されていない場合	有り ※確認書の返送が必要	確認書か申請書を提出後、おおむね1か月後
給付金のお知らせに記載の口座から受取口座を変更する場合		
令和5年1月～10月の連続する任意の3か月の収入が減少し、「住民税非課税世帯相当」の収入となった世帯	有り ※申請が必要	

支給額1世帯当たり3万円 **問**非課税世帯等給付金推進室(㊦34・6017、㊦34・6755) (HP1054776)

●エイズ・梅毒検査(無料・匿名の即日検査)

時9月7日(木)午後6時～7時、14日、28日の木曜日午前9時30分～10時30分 **所**保健所 **定**各先着25人 **他**結果は1週間後にスマートフォンやパソコンで確認 **申**
問8月7日(月)午前9時から㊦、㊦か㊧で感染症予防課(㊦34・6180、㊦34・6929、㊧hokansen@city.toyota.aichi.jp)

●証明書の発行を停止します

戸籍システムの更新に伴い、証明書の発行を停止します。

▶コンビニ交付サービス

時8月30日(水)午前6時30分～午後11時、9月15日(金)午後7時～18日(月)午後11時 **所**全国のセブン-イレブン、ローソン、ファミリーマート、ミニストップ、イオン、ココカラファインヘルスケア



▶駅西口サービスセンター

時9月16日(土)～18日(月) **対**戸籍事項に関する証明書 **《共通》問**市民課(㊦34・6625、㊦34・6191、㊧siminka@city.toyota.aichi.jp)

●全国一斉「子どもの人権110番」強化週間における相談

いじめ・虐待など、子どもの人権にかかわる悩みごと、心配ごとなどの相談に応じます。ひとりで悩まず、気軽に相談してください。※秘密厳守

時8月23日(水)～29日(火)午前8時30分～午後7時 ※土・日曜日は午前10時～午後5時 **相談専用電話番号**㊦0120・007・110 ※LINEのメッセージでも可 **相談員**法務局職員、人権擁護委員 **問**名古屋法務局人権擁護部(㊦052・952・8111、㊦052・952・8156)



●レディース検診

時9月7日、21日の木曜日 **対**令和5年4月2日～令和6年4月1日に19～39歳の誕生日を迎える女性 **内**問診、血圧測定、身体計測、血液・尿・骨密度検査 **定**各先着40人 **料**1,500円 **他**検診は令和5年度中に1人1回のみ



●骨粗しょう症検診

時9月5日、19日の火曜日 **対**令和5年4月2日～令和6年4月1日に40・45・50・55・60・65・70歳の誕生日を迎える女性 **内**問診、骨密度検査 **定**各先着20人 **料**500円 **他**検診は令和5年度中に1人1回のみ。総合がん検診には骨粗しょう症検診を含む

《共通》所豊田地域医療センター **申・問**8月10日(木)午前8時30分から㊦で豊田地域医療センター(㊦34・3002、㊦33・8710)



民芸館



コンサートホール・能楽堂



民芸の森



中央図書館



とよた科学体験館

施設 Facilities

民芸館

●みんなの作品展(そば猪口の展示)
時8月6日(日)~27日(日)午前9時
~午後5時



●絞り染め体験(ランチョンマツトかハンカチ作り)
時8月19日(土)午後1時~3時 定
抽選12人 1,200円(中学生以下1,000円) 他小学生以下は保護者同伴
申8月10日(木)までに申込み共通事項と学年(中学生以下)を民芸館☎か☎(1枚で1講座、2人まで)で民芸館
《共通》☎民芸館(〒470・0331、平戸橋町波岩86-100、☎45・4039、☎46・2588、☎mingaikan@city.toyota.aichi.jp)

コンサートホール・能楽堂

●市ジュニアオーケストラ サマ
ーコンサート
時8月20日(日)午後3時開演 1,000円(大学生以下半額) ※3歳以下
入場不可



●“ハロウィン”フェスティバル~ヘ
ンゼルとグレーテルとおばけの森~



時10月21日(土)午前10時20分開演
1,500円(0~3歳50円、4歳~高
校生500円) ※全席自由。膝上鑑賞
の場合も要チケット 申8月5日
(土)午前10時からコンサートホール・
能楽堂☎、☎か☎コンサートホール



●参観館ロビーコンサート
時8月8日(火)午後0時20分~0時
50分
《共通》☎コンサートホール・能楽堂
(☎35・8200、☎37・0011)

民芸の森

●こま犬を作って飾ろう(粘土で
作陶し、民芸の森の土で色付け)
時9月3日(日)午前9時30分~11時
30分、午後1時~3時 所民芸館
定各抽選14人 1,000円 他小学生
以下は保護者同伴。後日焼成し、民
芸の森で展示 申・問8月18日(金)
までに申込み共通事項、希望時間と
学年(小学生)を民芸の森☎か☎(1
枚で2人まで)で民芸の森(〒470・
0331、平戸橋町石平60-1、☎46・
0001、☎46・0043、☎mingeinomori@
city.toyota.aichi.jp)

中央図書館

●名古屋グランパス栄養アドバイザ
ーから学ぼう ファミリー元気ごはん
時9月16日(土)午後2時~3時 所
小・中学生と保護者(1人でも可)
定先着40人 申8月5日(土)午前10
時から中央図書館☎、☎か☎同館



●SDGs×南極クラス 元南極観測隊員の話
時8月26日(土)午後1時30分~3時
10分 所小学4~6年生 定先着30
人 申8月5日(土)午前10時から中
央図書館☎、☎か☎同館



●WE LOVE CINEMA「かいけつゾロ
リ まもるぜ!きょうりゅうのたまご」



時9月3日(日)午後1時30分~3時
所小学生以上 定先着40人 申8月
6日(日)午前10時から中央図書館☎、
☎か☎同館



●読み聞かせボランティア基礎講座
時9月8日、15日の金曜日午前10時
30分~正午 所両日参加できる読み
聞かせ初心者 定先着30人 申8月
5日(土)午前10時から中央図書館☎
か☎同館
《共通》☎中央図書館(☎32・0717、
☎32・4343)

とよた科学体験館

●サイエンスランド「見つけよ
う!古代の自然」



時9月3日(日)午前10時、11時 所
小学生(3年生以下は保護者同伴)
定各抽選12人 500円 他化石は
持ち帰り可 申8月18日(金)午後5
時までにとよた科学体験館☎



●科学捜査体験ワークショップ~
見えない証拠を科学で解き明かせ~
(豊田警察署による指紋採取など)
時9月10日(日)午前10時~正午、午
後1時30分~3時30分 所産業文化
センター 所小学生の子と親 定各
抽選25組 申8月20日(日)午後5時
までにとよた科学体験館☎か☎で同
館



●愛工大ワークショップ「画像AI
で標識どおりにミニカーを動かそ
う!」(プログラミング体験)
時9月18日(月)午前11時~正午、午
後2時~3時 所小学生とその家族
定各抽選6組 申8月27日(日)午後
5時までにとよた科学体験館☎か☎
で同館



●わくわく自然科学探検隊(標本
作りや天体観望など)
時9月23日(土)~24日(日) ※1泊
2日 所総合野外センター 所小・
中学生を含む家族 定抽選12組 1
人2,500円 申8月20日(日)午後5
時までにとよた科学体験館☎か☎で
同館
《共通》☎とよた科学体験館(☎37・
3007、☎37・3012)



エコット

自然観察の森

総合野外センター

●ダンボールコンポスト基礎講座

時 9月9日(土)午前10時~11時30分
定 先着20人 500円



●アイロンでエコ染色!メガネ拭きを染めよう



時 9月10日(日)午前10時~11時30分
対 小学生以上(小学生は保護者同伴)
定 先着20人 500円



●着物から衿付きの上着を作ろう

時 9月16日(土)午前9時30分~正午
対 大人 定 先着12人



●かぼちゃ大変身!!~いろんなスイーツで、食べ切り~

時 9月17日(日)午前10時~午後1時
対 小学生以上(小学生は保護者同伴)
定 先着20人 500円



●愛知学泉短大による環境講座 〈食品ロス削減〉料理とお菓子を 作ろう!

時 9月23日(土)、24日(日)午前10時
~午後1時 対 小学生と保護者 定
先着8組 1組500円



●ポイ捨てごみゼロ大作戦~とよ たの街をきれいにしよう~渡刈編

時 9月30日(土)午前10時~11時30分
対 小学生以上(小学生は保護者同伴)
定 先着30人

《共通》申・問 8月5日(土)午前10時
から㊦でエコット(㊦26・8058、㊦
26・8068、㊦eco-t@eco-toyota.com)

●小さな世界を楽しもう!苔テラ リウム講座

時 9月2日(土)午前10時~正午 対
大人 定 抽選20人 700円(材料費
込み) ㊦ 8月19日(土)までに申込
みフォーム



●バスで行くラムサール条約湿地 矢並湿地おんしんじと恩真寺湿地へ行ってみよう

時 9月7日(木)午前9時30分~午後
0時30分 ※雨天中止 所 矢並湿地、
恩真寺湿地 ※バスは自然観察の森
発着 定 先着20人 300円 申込
み開始日 8月28日(月)



●矢並湿地自由観察の日



時 9月9日(土)午前10時~午後0時
30分 ※雨天中止 所 矢並湿地 ※
受付・集合は㊦現地。入退場自由



●秋の鳴く虫 コオロギたちと仲 良くなろう!(昆虫の観察)

時 9月16日(土)午前9時30分~11時
30分 ※雨天中止 定 先着20人 500
円 申込み開始日 8月5日(土)



●調査ボランティア体験講座(自 然を調べるための手法を学ぶ)

時 昆虫/9月16日(土)午前9時30分
~11時45分、昆虫・鳥以外の動物/
午後0時45分~3時、鳥/9月17日
(日)午前9時30分~11時45分、植物
/午後0時45分~3時 対 18歳以上
定 各先着12人 1回100円 申込
み開始日 8月5日(土)

《共通》他 小学4年生以下は保護者同
伴 申・問 先着の場合は申込み開始
日の午前9時から申込みフォーム
※「バスで行くラムサール条約湿地」
は㊦で自然観察の森(㊦
88・1310、㊦88・1311、
㊦toyota@wbsj.org)



申込み

●利用抽選会11月~来年3月分



時 宿泊/8月27日(日)午前9時受付、
10時抽選 日帰り/午後1時受付、
2時抽選 対 子ども会、ジュニアク
ラブなどの青少年団体 持ち物上履
き 他 抽選会以降の申込みは8月29
日(火)午前9時から利用日の1か月
前までに㊦で同センター



●ファミリーキャンプ(テント泊)

時 9月9日(土)午前10時~10日(日)
午後3時 対 市内在住・在勤・在学
で小・中学生を含む家族 定 先着9
家族 1家族200円と施設使用料
他 はんごう・鉄板などの貸出し有り
(まき・炭などは実費負担)。アルコ
ール飲料の持込みや喫煙、ペット同
伴は不可 申 8月5日(土)午前9時
から㊦(1回につき1家族まで)で同
センター



●六所山で泊まろう「竹づくしキャ ンプ」(竹水鉄砲合戦、野外炊事^{たき})

時 9月16日(土)午前10時~17日(日)
午後3時 対 市内在住・在学の小学
4年~中学生 定 抽選36人 3,500
円 申 8月11日(金)まで
に申込みフォームか㊦で
同センター



申込み



●家族でアスレチック!(アスレ チック、ハイキング)

時 9月24日(日)午前10時~午後0時
30分 対 市内在住・在勤・在学で小・
中学生を含む家族 定 抽選20家族
1家族200円 申 8月12日(土)ま
でに総合野外センター㊦
《共通》問 総合野外センター(㊦58・
1388、㊦58・1349、㊦toyota-yagai-cen-
ter@hm.aitai.ne.jp)



美術館



市民文化会館



豊田スタジアム

施設 Facilities

美術館

●美術館館長と学芸員による連続美術講座「美術のたのしみ」



時 8月20日(日)午後2時～3時30分
定 先着170人(当日㊟会場(講堂))
問 美術館 (㊟34・6610、㊟36・5103、
㊟bijutsukan@city.toyota.aichi.jp)

市民文化会館

●ドラゴンクエストコンサート in TOYOTA



時 10月21日(土)午後5時開演 出演
交響吹奏楽団Osaka Shion Wind
Orchestra 料 S席5,500円、A席4,500円
※全席指定。未就学児入場不可
申 8月19日(土)午前10時から市民文化会館㊟か㊟で同館 ※座席の
選択は㊟での申込みのみ可。残席が
ある場合は20日(日)午前10時から㊟
同館 問 市民文化会館 (㊟33・7111、
㊟35・4801)

豊田スタジアム

●明治安田生命J1リーグ 第23節
名古屋グランパス vs 鹿島アントラーズ
時 8月13日(日)午後6時 休館日ス
ポーツプラザ/8月13日 ※イベン
ト開催などのため休館になる場合有
り。詳細は、豊田スタジアム㊟ 問
豊田スタジアム (㊟87・5200、㊟87・
5201)

学び Study

●若年性認知症本人・家族会スマ
イル(交流・相談会[※])

時 9月11日(月)午後1時30分～3時
30分 所 市役所 ㊟認知症発症が65
歳未満の人と家族 申・問 9月8日
(金)までに㊟で高齢福祉課 (㊟34・
6984、㊟34・6793、㊟korei-fukushi@
city.toyota.aichi.jp)

●発達障がい子育ておはなし会
「園や学校での生活」

時 9月25日(月)午前10時～正午 所
市役所 ㊟発達障がい児の保護者
定 先着12人 申・問 8月7日(月)午
前9時～31日(木)午後5時に㊟、㊟、
㊟か㊟障がい福祉課 (㊟34・6751、
㊟33・2940、㊟shougai_hu@city.toyota.
aichi.jp)

●多発性硬化症/視神経脊髄炎
講演会・療養相談会

時 9月27日(水)午後2時～4時 所
豊田加茂医師会館 ㊟市内在住の患
者と家族、福祉医療関係者 定 先着
30人



●難病個別相談(呼吸器疾患)

時 10月2日(月)午後2時30分～4時
所 オンラインか保健支援課 ㊟市内
在住の難病患者と家族 定 先着3組
《共通》申・問 8月7日(月)午前9時
から市㊟か㊟で保健支援課 (㊟34・
6855、㊟34・6051、㊟hokenshien@
city.toyota.aichi.jp) (HP1003246)

●ヘルスサポートリーダー養成講座

時 9月19日(火)、21日(木)午後1時
～3時30分 所 高岡コミュニティセ
ンター ㊟市内在住で健康づくり協
議会に入会し、ボランティア活動が
できる人 定 各先着20人 申・問 8
月22日(火)午前9時から㊟か㊟地域
保健課 (㊟41・3081、㊟41・3083、㊟
chiikhoken-hokubu@city.toyota.aichi.jp)

(HP1002979)

●科学・ものづくり達人大学

時 ミクロな世界を見る技術/10月8
日(日)午前10時30分～正午 ソフト
マター工学への扉/午後1時～2時
30分 中学数学で読み解く特殊相対
性理論/午後3時～4時30分 所
ものづくり創造拠点 ㊟小学5年～高
校生 定 各抽選20人 申 9月6日
(水)までに申込みフォーム ※抽選
結果は後日㊟ 問ものづくりサポー
トセンター (㊟47・1260、
㊟47・1262、㊟monozuku
ri@city.toyota.aichi.jp)



申込み

●録音図書編集ボランティア養成講座



時 9月の毎週水曜日午前10時30分～
午後0時30分 所 中央図書館 ㊟全
日程に参加でき、受講後に図書館の
ボランティアとして活動できる人、
パソコン所有の人 定 先着11人 他
教材費実費負担有り 申・問 8月5
日(土)午前10時から㊟か㊟中央図書
館 (㊟32・0349、㊟34・6760)

●豊田地区日韓親善協会「韓国語
講座」(入門・初級クラス)

時 9月3日からの毎週日曜日午後7
時～8時、9月6日からの毎週水曜
日午前10時～11時 所 韓国民団豊田
支部(陣中町) ㊟韓国語を基礎から
勉強したい人 料 月額5,000円(別途
教材費) 申・問 韓国民団豊田支部
㊟、㊟、㊟か㊟で韓国民団豊田支部
(㊟32・4350、㊟32・4351、㊟minda
ntoyota@ia5.itkeeper.ne.jp) ※㊟での
申込みは月・水・木曜日午前9時～
午後3時



●ひとり親家庭等就業支援講習会

▶パソコン講習 初級

時 9月30日～来年1月20日の毎週土曜日午前10時～午後3時40分 ※10月21日、12月30日は休み 所 パソコン教室みんなと(喜多町) 定 抽選20人 費 3,500円



▶パソコン講習 中級

時 10月28日～来年2月10日の毎週土曜日午前10時～午後3時40分 ※12月30日は休み 所 ヒューマンアカデミー(名駅) 定 抽選20人 費 2,750円 他 託児有り(無料)



▶日商簿記3級講習

時 10月28日～来年2月10日の毎週土曜日午前10時～午後3時40分 ※12月30日は休み 所 ヒューマンアカデミー(名駅) 定 抽選20人 費 3,850円



▶介護職員初任者研修 通信(自宅学習40.5時間)

時 9月28日～来年2月8日の毎週木曜日午前9時30分～午後5時30分 ※11月23日、12月7日、28日、来年1月4日は休み 所 未来ケアカレッジ(名駅) 定 抽選20人 費 6,600円



▶医薬品登録販売者講習

時 10月7日～来年3月2日の毎週土曜日午前10時～午後3時40分 ※11月18日、12月30日は休み 所 三幸医療カレッジ(名駅) 定 抽選40人 費 1万4,300円

【共通】市内在住のひとり親家庭の父・母が寡婦で全日程出席できる人 他 パソコン演習中級(岡崎市)、介護職員初任者研修(豊橋市)も有り。詳細は市 申・問 8月4日(金)～25日(金)に申込書を ④こども家庭課 (③34・6636、④32・2098、⑤kodomokatei@city.toyota.aichi.jp) ※申込書はこども家庭課で配布

(HP1055287)

●キャリアプランニングセミナー

時 9月9日、30日の土曜日午前11時～午後1時、午後2時～4時 所 就労支援室 対 市内在住・在勤・在学か市内で就労希望の人 定 各回先着12人 他 各回の内容は市 ④で確認。雇用保険求職活動の実績として認定 申・問 8月5日(土)午前10時から ⑥、⑦か ⑧就労支援室 (③31・1330、④31・1391、⑤shurosien@city.toyota.aichi.jp) (HP1054452)

●離婚という選択(制度を学ぶ)

時 9月5日(火)午前10時～正午 所 キラッ☆とよた 対 市内在住・在勤の女性 定 先着40人 他 未就学児の託児有り(有料、8月26日(土)までに要予約) (HP1055257)



●こころと身体のセルフケア(ストレス軽減・リフレッシュ法[※])



時 9月15日(金)午前10時～11時30分 所 市内 対 市内在住・在勤でパートナーからのDVに悩む女性 定 先着12人 他 未就学児の託児有り(有料、9月8日(金)までに要予約)

【共通】申・問 8月5日(土)午前10時からキラッ☆とよた ④か ⑤でキラッ☆とよた (③31・7780、④31・3270、⑤clover@city.toyota.aichi.jp) (HP1055258)



ホームページ

●やってみよう！福祉のおしごと



時 福祉の仕事とは / 9月4日(月)午前10時30分～正午 実習先の事業所紹介 / 11日(月)午前10時30分～正午 実習体験 / 25日(月)～10月20日(金)(2日間程度) 実習のふりかえり / 23日(月)午前10時30分～正午 実習体験 / 24日(火)～11月10日(金)(2日間程度) 実習のふりかえり / 11月13日(月)午前10時30分～正午 福祉の仕事紹介[※] / 20日(月)午前10時30分～正午 所 とよた市民活動センター、市内の介護施設・福祉施設[※] 対 市内在住で受講終了後に福祉の仕事・支援活動をしたい人 定 先着20人 他 実習にかかる活動保険料が必要 申・問 8月5日(土)午前10時から受講申込書を④、⑤か ⑥とよたシニアアカデミー (③36・6363、④34・0015、⑤t-saj@hm.aitai.ne.jp) ※受講申込書はとよたシニアアカデミー、市政情報コーナー、市民活躍支援課、各支所・出張所、各交流館、福祉センターなどで配布。とよたシニアアカデミー ④からダウンロード可

●Alpha日本語教室

時 8月27日～11月19日の毎週日曜日午前10時30分～午後0時30分 所 産業文化センター 対 15歳以上の外国人 定 各クラス先着20人 ※入門～上級の4クラス 申 8月5日(土)午前10時から T I A ④か ⑤で Alpha (⑤yfmvksapo7110@gmail.com) 問 T I A (③33・5931、④33・5950、⑤tia@hm.aitai.ne.jp)

●豊田で働く！職場見学バスツアー

時9月7日(木)午前10時30分～午後1時 対市内在住・在勤・在学か市内で就労希望の女性 定先着12人 他託児有り(原則未就学児、先着5人、500円、8月28日(月)までに要予約)



●就労希望の女性のための座談会

時面接官は何を見ているの？/9月9日(土)、どう始めたらいい？保活のキホン/21日(木) ※いずれも午前11時～正午 対市内在住・在勤・在学か市内で就労希望の女性 定各先着11人 他子連れ参加可



●就労希望の女性のための出張座談会

時9月13日(水)午後2時～2時50分 所若林交流館 対市内在住・在勤・在学か市内で就労希望の女性 定先着11人 他子連れ参加可



●スキルアップ研修(デジタルスキルコース、クリエイティブコース)

時9月14日(木)、15日(金)、22日(金)、27日(水)、10月2日(月)、6日(金)午前10時30分～午後4時 対市内在住・在勤・在学か市内で就労や起業を希望の女性 定各コース先着12人 他託児有り(原則未就学児、先着5人、500円、9月4日(月)までに要予約)



●セミナー「身に付けたいコミュニケーション術」

時9月29日(金)午前10時30分～正午 所女性しごとテラス 対市内在住・在勤・在学か市内で就労希望の女性 定先着20人 他託児有り(原則未就学児、先着5人、500円、9月20日(水)までに要予約)。オンライン参加も可(先着20人)

《共通》他雇用保険求職活動の実績として認定 所女性しごとテラス 申・問8月5日(土)午前10時から女性しごとテラス④、⑤か⑥で女性しごとテラス(④41・7555、⑤31・1391、⑥shigoto@city.toyota.aichi.jp)

●五平餅マイスター養成講座

時講義/9月16日(土)午前10時～午後3時 実習/10月21日、11月18日の土曜日のうちいずれか1日午前10時～正午 試験/12月16日(土)午前10時～正午 所のだみそ株式会社(榊塚西町) 対市内在住・在勤・在学の18歳以上 定先着30人 定3,000円(別途入会金3,000円) 申・問8月5日(土)午前9時からとよた五平餅学会(④21・0028)

●親の居場所(困り事などの語らい)

時9月16日(土)午後1時30分～3時30分 所青少年センター 対自立に悩む15～39歳の若者を持つ家族と関係者 定先着15人 申・問8月5日(土)午前9時から④で若者サポートステーション(④33・1533、⑤32・6298、⑥tyss@nponiji.org)

●空き家・相続に関する無料相談会

時8月16日(水)午後1時10分～4時、26日(土)午前10時10分～午後0時45分 所とよた市民活動センター 申・問開催日前日までに④か⑤であいち空き家修活相談センタートヨタリジェ(④050・3551・8611、⑤info@aa-stoyota.com)

●医師などによる健康講座「予防しよう心不全～今からできる心不全パンデミック対策～」

時9月25日(月)午後2時～3時30分 所トヨタ記念病院 定先着40人 申・問8月7日(月)午前8時30分から④か⑤でトヨタ記念病院健診センター(④24・7153、⑤24・7173)

●獣害を資源に変える！ジビエ活用講座(方法や座談会など)

時9月24日(日)午後1時～4時 所足助交流館 定抽選50人 申・問8月30日(水)までに④か⑤で山恵(④98・0836、⑤77・7196、⑥inosisi-ya makei@asuke.aitai.ne.jp) (HP1055232)

●初心者OK！パソコン入門講座

時9月1日～22日の毎週金曜日午前9時15分～正午 定7,000円



●スマホ&タブレット基本操作と生活に役立つアプリ講座



時①9月4日、11日の月曜日午前9時30分～11時30分 ②9月14日、21日の木曜日午後1時～3時 定各5,500円



●ホームページ作成講座

時9月6日～10月4日の毎週水曜日午前9時15分～正午 定1万1,000円



●よくわかるエクセル基礎講座

時9月12日～10月17日の毎週火曜日午前9時15分～正午 定1万2,310円



●ワード応用講座

時9月15日～29日の毎週金曜日午後1時15分～4時 定6,000円



●パワーポイント基礎講座

時9月20日～10月4日の毎週水曜日午後1時15分～4時 定6,000円

《共通》所ふれあいの家 対市内在住・在勤の人 定先着12人 他貸出用パソコン・タブレットを使用する場合は別途借用料 申・問8月7日(月)午前9時から④でシルバー人材センター(④31・1007、⑤34・3238、⑥toyota@sjc.ne.jp)

●公開講座 夏目漱石「こころ」の世界－青年たちの修養と恋愛－

時 9月14日(木)午前10時～正午 所 産業文化センター 定抽選20人 申・問 8月31日(木)までに申込書を(郵、F)か(電)で豊田高専総務課 (〒471・8525、栄生町2-1、(電)36・5828、(F)36・5930、(電)koukai@toyota-ct.ac.jp) ※申込書は豊田高専総務課で配布。豊田高専(電)からダウンロード可

●聞き方のコツを学ぼう～コーチングにおける「信頼関係」の築き方～

時 9月2日(土)午後1時30分～3時30分 所 とよた市民活動センター 対 豊田市内で活動しているNPO、市民活動団体、これから活動しようとする人 定先着20人 申 8月5日(土)午前10時から申込みフォーム 問 とよた市民活動センター (電)36・1730、(F)34・0015、(電)tec@city.toyota.aichi.jp



申込み

●「とよたで女性の起業できます.PJ2023」キックオフイベント

時 8月24日(木)午前10時～正午 所 キラッ☆とよた 対 起業したい・起業している女性 定先着30人 他 託児有り (先着3人、500円、開催日の2週間前までに要予約) 申・問 8月7日(月)午前9時～22日(火)午前10時に申込みフォームか (電)でeight (電)41・8871、(電)project-3.3@eight8.jp



申込み

●楽しい森林ウォーキング(低山で植物を観察)

時/所 9月14日/面ノ木峠(稲武町)、28日/三河湖、10月12日/大平町林道荷掛線 ※いずれも木曜日午前9時30分～午後4時 対 全日参加できる人 定抽選20人 料 ¥3,000円 申・問 8月14日(月)までに豊田市・森の総合サイト「Tomori」、(電)か(電)おいでん・さんそんとよた森林学校運営委員会 (電)090・5453・64 (電)11) ※土・日曜日、祝日は除く



ホームページ

●原爆と人間展(戦争に関する資料のパネル展示)

時 8月3日(木)～16日(水) 所 中央図書館 問 秘書課 (電)34・6601、(F)33・7155、(電)hisho@city.toyota.aichi.jp

●来て!見て!買って!卸売市場一般開放(旬の果物・野菜・水産物の即売会など)



時 9月2日(土)午前9時30分～11時30分 所 卸売市場 ※変更・中止の可能性有り 問 卸売市場 (電)33・3421、(F)34・2156、(電)oro shiuri@city.toyota.aichi.jp



ホームページ

●子どもコンサート無料招待か～るクラシック♪華麗なる吹奏楽の響き

時 9月20日(水)午後7時開演 所 コンサートホール 曲名 シング・シング・シング、スーパーマリオブラザーズ^{ほか} 対 市内在住・在学の4歳以上18歳以下 定抽選100人 他 同伴者は入場料500円が必要 申 8月27日(日)までに申込みフォーム 問 文化振興課 (電)34・6631、(F)34・6766、(電)bunshin@city.toyota.aichi.jp



申込み

●花とみどりの講座

▶心地よい雑木の庭づくり

時 9月8日(金)午前10時～正午 定先着30人 料 ¥100円 申込み開始日 8月8日(火)



▶手軽に育てる秋まき一年草 春の花(パンジーなど)

時 9月13日(水)午前10時～正午 定先着30人 料 ¥300円 申込み開始日 8月9日(水)



▶ミニ盆栽の整枝(苗木の針金かけの基本)

時 9月20日(水)午前10時～正午 定先着30人 料 ¥1,600円 申込み開始日 8月23日(水)



▶苔玉テラリウムのテクニク

時 9月29日(金)午前10時～正午 定先着20人 料 ¥2,600円 申込み開始日 8月29日(火)



●専門講座「樹木と剪定の基本」

時 9月15日、10月13日、11月24日の金曜日午前10時～正午 定先着30人 料 ¥300円 申込み開始日 8月22日(火)



●サキュレントマスター^{うえだ やすし}上田 泰の「多肉植物の魅力と楽しみ方」



時 9月27日(水)午前10時～正午 定先着30人 料 ¥3,100円 申込み開始日 8月30日(水)

《共通》所 西山公園 対 市内在住の人 申・問 申込み開始日午前9時から(電)で西山公園 (電)31・2108、(F)33・8718、(電)nishiyama-kouen@city.toyota.aichi.jp ※申込み開始日は(電)1回につき2人まで

●暮らしの手作り講座「ショール
藍染め」



時 9月9日(土)午前11時～正午、午後1時～2時 定 各先着12人 料 ¥3,000円(別途入館料300円) 申 8月5日(土)から⑥で三州足助屋敷



●食の学校「こんにゃく作り」

時 9月27日(水)午前10時～午後0時30分 定 抽選12人 料 ¥2,300円 他 作ったこんにゃくは持ち帰り可 申 9月6日(水)までに⑥で三州足助屋敷



●食の学校「秋を食す」(キノコ狩りと勉強会)

時 10月11日(水)午前10時～午後0時30分 定 抽選12人 料 ¥2,800円 申 9月5日(火)までに⑥で三州足助屋敷



●食の学校「豆腐作り」

時 10月17日(火)午前10時～午後0時30分 定 抽選12人 料 ¥2,500円 他 作った豆腐は持ち帰り可 申 9月5日(火)までに⑥で三州足助屋敷

《共通》所・問三州足助屋敷 (〒444-2424、足助町飯盛36、⑥62・1188、⑦62・1782、⑧yashiki@asuke.aitai.ne.jp)

●「オリジナルキャンドル」をつくろう

時 9月24日(日)午前10時～正午 所 ものづくり創造拠点 宛 小・中学生親子 定 抽選12組 ※抽選結果は後日⑧ 申 8月27日(日)までに申込みフォーム 問 ものづくりサポートセンター (⑥47・1260、⑦47・1262、⑧monozukuri@city.toyota.aichi.jp)



申込み

●足助夏祭り

▶たんころりんの夕涼み



時 8月5日(土)～15日(火)日没～午後9時 所 足助の町並み一帯 他 土・日曜日にはまちかど演奏会有り



▶足助をどり

時 8月11日(金)午後6時～8時30分 所 足助の町並み一帯



▶足助川万灯まつり

時 8月13日(日)、14日(月)午後6時～9時 所 足助町新町から足助町新田町の足助川遊歩道



▶花火大会



時 8月14日(月)午後8時30分～9時 所 足助の町並み一帯 他 午後6時30分から町並みの一部で車両交通規制有り

《共通》問足助観光協会 (⑥62・1272、⑦62・0424、⑧kankou@asuke.info)

●太極舞教室

時 9月5日～10月31日の毎週火曜日 午前11時～11時50分 ※10月10日、17日、24日は休み 所 高橋コミュニティセンター 宛 成人 定 先着25人 料 ¥4,800円 申・問 8月23日(水)午前9時から⑥か⑧高橋コミュニティセンター (⑥80・4729、⑦80・0068、⑧takacomu@homex-co.com)

●包丁とき

時 8月21日(月)、9月20日(水)午前10時～正午 所 ふれあいの家 料 ¥1本500円から 他 引渡しは当日午後以降。セラミック包丁不可。ハサミ・鎌類も受付可 問 シルバー人材センター (⑥31・1007、⑦34・3238、⑧toyota@sjc.ne.jp)

●稲武まつり(稲武廻り太鼓、手踊り、花火の打ち上げなど)



時 8月15日(火)午後6時から 所 どんぐり工房前駐車場 問 いなぶ観光協会 (⑥77・6283、⑦50・4945、⑧inabukan@hm10.aitai.ne.jp)

●草木染め インド藍で夏の「青」に染めよう!



時 8月26日(土)午前10時～午後3時 定 先着15人 持ち物 ゴム手袋 料 ¥3,250円(布は持込か会場で別途購入)



●そば打ち体験

時 8月27日(日)午前11時～午後2時 定 先着11人 料 ¥3,000円 《共通》所 どんぐり工房 申・問 8月5日(土)午前9時から⑥でどんぐり工房 (⑥83・3838、⑦82・3777、⑧dongrikb@hm10.aitai.ne.jp) ※木曜日は休館



● PAPER CONNECT TOYOTA 2023



時 9月2日(土)、3日(日) 所 喜楽亭 問 小原和紙のふるさと (☎65・2151、☎66・1001、✉washinofurusa.to@city.toyota.aichi.jp)

● 着衣泳体験教室 (着衣泳と水難時の命の守り方)

時 8月31日(木)午後3時30分～5時 所 加茂川公園プール 対 小学生(保護者同伴可) 定 先着20組 申・問 8月7日(月)午前9時30分から☎か☎加茂川公園プール(☎88・0664、☎80・0068、✉takacomu@homex-co.com)

● 豊田市×中京大学イーグルススポーツスクール(かけっこ教室)



時 8月27日～9月10日の毎週日曜日 午前9時30分～11時 所 中京大学豊田キャンパス 対 小学1～6年生 定 先着30人 ¥2,400円 ※初回申込時に入会金2,000円が必要 申 8月7日(月)午前9時～9日(水)午後4時に市☎ 問 中京大学スポーツ振興部 (☎46・6935、☎46・6938、✉sports.admin@ml.chukyo-u.ac.jp)

(HP1049532)



ホームページ

● 探検自然ビンゴ (散策、リースづくり)

時 9月18日(月)午前10時～正午 ¥3歳以上420円 ※別途材料費(1セット670円)が必要 申 8月12日(土)までに申込み共通事項と参加者全員の年齢、材料の必要数を☎か☎で旭高原元気村 ※当選者のみ8月20日(日)までに☎で連絡



● きのこの観察会 (講師による解説有り)

時 9月24日(日)午後1時～3時 ¥3歳以上420円 申 8月12日(土)までに申込み共通事項と参加者全員の年齢を☎か☎で旭高原元気村 ※当選者のみ8月20日(日)までに☎で連絡



● お月見会 (月見だんご作りと天体観測)

時 9月30日(土)午後3時～8時 ¥3歳以上660円 他 別途食事代(大人1,000円、子ども700円)、材料費(1セット960円)が必要 申 8月19日(土)までに申込み共通事項と参加者全員の年齢、材料の必要数、食事の種類と必要数を☎か☎で旭高原元気村 ※当選者のみ8月27日(日)までに☎で連絡



● 秋の昆虫(トンボやバッタ)をさがそう



時 10月1日(日)午後1時30分～3時 ¥3歳以上420円 申 8月12日(土)までに申込み共通事項と参加者全員の年齢を☎か☎で旭高原元気村 ※当選者のみ8月20日(日)までに☎で連絡

《共通》定 抽選6組 所・問 旭高原元気村 (☎68・2755、☎68・2810、✉genkimura@hm.aitai.ne.jp)

● 親子で生き物探しに挑戦だ! ~エコ企業見学・環境学習会~



時 9月30日(土)午前9時～正午 ※雨天の場合は10月7日(土)へ延期 所 豊田鉄工トヨタツの森(細谷町) 対 市内在住の親子 定 抽選30人 他 詳細は環境の保全を推進する協定協議会☎ 申 8月31日(木)までに申込み共通事項と参加者の年齢を協定協議会☎、☎か☎で豊田鉄工環境部企画室(☎26・1958、✉kankyouti@tiw.co.jp) 問 環境保全課(☎34・6628、☎34・6684、✉k_hozen@city.toyota.aichi.jp) ホームページ

● ふしぎはっけん! 森の探検隊 秋の昆虫大調査(トンボ、バッタなど)

時 9月18日(月)午前9時30分～11時50分 対 小学生を含む家族(3歳以下不可) 定 抽選30人 ¥100円 申 9月6日(水)までに申込み共通事項と年齢を☎でトヨタの森



● 森あるきで二十四節気を楽しもう(キノコ先生によるキノコ観察会)

時 9月26日(火)午後1時～3時 定 先着20人 ¥100円 他 小学生以下保護者同伴 申 8月7日(月)午前9時から☎でトヨタの森



● 山へ柴刈りに&かくれが作り(柴刈り体験有り)

時 9月30日(土)午前9時30分～午後3時 対 小学生以上 定 抽選20人 ¥500円 他 柴の持ち帰り可。小学生以下保護者同伴 申 9月13日(水)までに申込み共通事項と年齢を☎でトヨタの森

《共通》所・問 トヨタの森(☎58・2736、☎58・2855、✉event@toyotanomori.jp)

● 劇団ころりん座による人形劇観賞会



時 8月23日(水)午前10時30分～11時30分 対小学生以下と保護者 定先着50組 申込み開始日 8月5日(土)



● バレトン体験教室

時 8月24日(木)午後1時～2時15分 定先着20人 料1,000円 他乳幼児連れ参加可 申込み開始日 8月5日(土)



● 高岡茶席 紅茶の会

時 8月25日(金)午前10時～午後1時 所六鹿会館 定先着15人 料500円 申込み開始日 8月11日(金)



● 高岡麻雀選手権

時 8月26日(土)午前9時30分～正午 対麻雀知識のある人 定先着24人 料600円 申込み開始日 8月8日(火)



● ピラティス教室

時 8月18日、25日の金曜日午後1時～2時 定各先着20人 料1回1,000円 申込み開始日 8月5日(土)

《共通》所高岡コミュニティセンター 申・問申込み開始日午前9時から ⑥、⑦、⑧か⑨高岡コミュニティセンター (⑥53・7771、⑦53・7782、⑧info@takaoka-cc.com)

● 巴川鮎まつり 鮎のつかみどり

時 8月6日(日)午前9時～午後2時 ※雨天・濁水中止 所香嵐渓広場下河川 対小学生以下 料800円(1人2匹まで) 他午後1時から天然鮎即売会有り(売り切れ次第終了) 問巴川漁業協同組合 (⑥62・0015、⑦62・1808)

● SDGs 講座カードゲーム体験会 (森林の現状や持続的な活用について学ぶ)

時 9月17日(日)午前10時～正午 対市内在住・在学・在勤の高校生～39歳 定先着30人 申8月5日(土)午前9時から青少年センター⑩



ホームページ



● 謎解きイベント～異世界若者冒険譚～

時 9月24日(日)午前10時～午後4時 ※受付は午後2時まで。所要時間は2時間程度 対市内在住・在勤の15～39歳(中学生を除く。学生は市外も可) 定先着40人 他グループでの参加可

《共通》所・問青少年センター(⑥32・6296、⑦32・6298、⑧youth@hm2.aitai.ne.jp)

● 野菜を食べようスタンプラリー

時 8月1日(火)～31日(木) 参加方法スタンプラリー実施店で、対象の商品の購入か食事でスタンプを集める 他抽選で1,000～3,000円相当の豊田の名産品を進呈 問豊田市食品衛生協会(⑥31・0335、⑦35・4870)

(HP1055234)

● 野外映画会 映画「アダムファミリー2 アメリカ横断旅行」



時 8月26日(土)午後7時～8時30分 所平戸橋いこいの広場 ※雨天時は屋内 定先着500人(当日⑩会場) ※雨天時は先着100人(午後6時から整理券配布) 問平戸橋いこいの広場 (⑥45・7977、⑦45・7922、⑧ikoi@hm10.aitai.ne.jp)

● スポーツ万能! キッズ教室 (マットやボールなどの運動)

時 9月の毎週火曜日午後6時～6時50分 対小学生 定先着20人 料4,000円 申8月8日(火)午前10時から参加費を添えて⑩地域文化広場



● ものづくりひろば(簡単な紙工作)

時 9月の毎週土・日曜日午前11時～午後0時30分、午後1時～2時30分 対小学生以下(未就学児は保護者同伴) 定各先着18人 料200円 申当日午前10時から受付で参加券を販売



● けやき茶房

時 9月2日(土)、3日(日)、23日(土)、24日(日)午前10時～午後3時 料300円 申当日午前10時から受付で参加券を販売



● 陶芸教室



時 9月9日(土)、10日(日)、23日(土)午前9時30分～正午 定先着20人 料3,000円 他親子での参加も可 申8月5日(土)午前10時から参加費を添えて⑩地域文化広場



● フラワーアレンジメント教室 (ヨーロピアン教室)

時 9月14日、28日の木曜日午前10時～11時 定各先着25人 料1回3,000円 申8月10日(木)午前10時から参加費を添えて⑩地域文化広場



● 大人の盆栽講座

時 9月16日(土)午前10時～11時、午前11時30分～午後0時30分 対成人(未成年者同伴可) 定各先着12人 料4,000円 申8月18日(金)午前10時から⑥か⑩地域文化広場

《共通》所・問地域文化広場 (⑥53・0671、⑦53・5086、⑧chibun@homex-co.com)



●市スポーツ協会から

▶市民総体弓道競技(中学)

時 9月16日(土)午前9時～午後5時

申 8月20日(日)午後8時までに㊟スカイホール豊田 ※参加費当日徴収

(HP1022650)



▶市民総体空手道競技

時 9月17日(日)午前9時30分～午後5時

申 8月12日(土)午後8時までに参加費を添えて㊟スカイホール豊田

(HP1022650)



▶プチパワーyoga



時 9月の毎週火曜日午後2時～2時50分 所 東山体育センター 料 非会員4,500円(会員3,500円) 定 先着15人

申 8月5日(土)午前9時から㊟か㊟東山体育センター(㊟87・1226)



▶①スポーツ少年団空手道教室 ②市民空手道講習会

時 9月10日(日)午前9時30分～11時

所 地域文化広場 対 ①市内在住・在学の中中学生以下の未経験者 ②経験者 ※9月17日(日)の市民総体空手道競技出場希望者で未受講者は受講必須 料 ②100円(当日会場で徴収)

申 当日㊟会場



▶秋季マレットゴルフ教室

時 10月5日～11月2日の毎週木曜日午前8時30分～11時40分 所 高岡公園体育館、柳川瀬公園、河合池運動広場、運動公園の各マレットゴルフ場 対 未経験者・初心者 料 1,500円 ※初回徴収 申 9月25日(月)午後5時までに㊟各会場

《共通》㊟スカイホール豊田 (㊟31・0451、㊟35・4773、㊟t-taikyo@hm6.ai.tai.ne.jp)

●じゅわじゅわ健康講座(やさしいアクアビクス)

時 8月16日(水)午後1時～2時30分

所 温浴施設じゅわじゅわ 定 先着15人 料 500円 申・㊟ 8月5日(土)午前10時から㊟か㊟豊田ほっとかん

(㊟36・3000、㊟36・3002、㊟toiawase@toyota-hotkan.jp)

●市民デッサン会(裸婦)



時 8月20日(日)午前10時～正午 所

市民文化会館 料 1,000円 ㊟ 豊田美術連盟(吉岡㊟090・1860・5963)

●市民俳句会

時 8月27日(日)午後1時～4時 所

朝日丘交流館 料 500円 他 当季雑詠二句持参 ㊟ 豊田市民俳句会(㊟21・1622)

●西三河イベントだより

▶安城七夕祭り

時 8月4日(金)正午～6日(日)午後8時30分 所 安城市市街地一円 他

無料駐車場有り。詳しくは安城七夕まつりHP ㊟ 安城市商工課(㊟0566・71・2235)



ホームページ

▶刈谷わんさか祭り2023



時 8月18日(金)午後5時～9時、19日(土)午後1時～9時 ※花火大会

は19日午後7時30分から 所 刈谷市総合運動公園 他 駐車場なし。刈谷市内各所から無料シャトルバス有り ㊟ 刈谷わんさか祭り(㊟070・1402・5688)

●豊田市自然愛護協会50周年記念講演会「地域博物館と自然史研究～これまで、そして、これから～」

時 8月20日(日)午後1時30分～3時

所 エコット 定 先着80人(当日㊟会場) 他 参加者には愛護協会50周年記念誌を配布 ㊟ 豊田市自然愛護協会(渡部㊟88・5859、㊟88・5859)

●高岡農村環境改善センター利用者ふれあい発表会(芸能発表・作品展示、キッチンカー[※])

時 8月27日(日)午前9時45分～午後1時

所・㊟ 高岡農村環境改善センター(㊟52・9931、㊟52・9932)

●市民活動団体から

▶がんの治療体験者による相談会と患者会



時 相談会/8月18日、9月15日の金曜日午前11時～午後2時、患者会/8月18日(金)午後2時～3時 所 とよた市民活動センター ㊟ がんのピアサポート^{ピア}菜みかわ(㊟090・9225・4141、㊟yysmtf5ky2080@sf.commuja.jp)

▶秋、冬野菜の育て方(畑作りから収穫まで)

時 8月20日(日)午後1時30分～4時

所 とよた市民活動センター 定 先着40人 料 500円 申・㊟ 8月6日(日)午前10時から㊟か㊟で高橋アスパの会(棚田㊟42・5028、㊟kushoyu.kami.0501.sho@gmail.com)

▶ボランティアが悩みなどを傾聴する「話せば楽になる処」傾聴カフェ

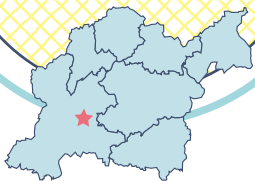
時 8月24日(木)午前10時～12時 所

福祉センター 料 100円 ㊟ じゅくり傾聴チーム(樋渡^{ひがし}㊟090・5607・0315、㊟narita2323@hotmail.co.jp)



鞍ヶ池公園
植物園

矢並町



ドームの中は
熱帯植物の楽園



今回紹介するのは、鞍ヶ池公園内にある植物園です。平成3年に開園した同施設には大・中2つのドーム型の温室があり、UFOを思わせるその見た目から開園当時は「宇宙からの贈り物」と話題になりました。温室内は、送風機で空気の流れを作ったり、室内温度が10度を下回るような日はボイラーで温めたりしながら、植物が育ちやすい環境をつくることで、実のついたバナナの木など市内では普段あまり目にすることのないような植物を楽しめます。季節ごとに植物を入れ替えて展示しており、8月はパイナップルやサンゴアナナスなどアナナス科の植物が見頃を迎えます。

公園内の比較的静かな場所に位置していますが、実は魅力たっぷりの植物園。この夏、無料で南国気分を味わえる「鞍ヶ池公園植物園」に出かけてみませんか。天候に左右されず楽しめるので、雨の日にもおすすめです。



映像はこちら 市ホームページ

- 所在地 矢並町法沢713-2
☎80・5310(サービスセンター)
- 開園時間 午前9時～午後5時
- 休園日 月曜日(祝日を除く)、12月29日～31日
- 駐車場 約900台
- アクセス 東海環状自動車道「鞍ヶ池スマートIC」より3分、名鉄バス矢並線「鞍ヶ池公園前」バス停よりすぐ



熱帯植物に囲まれた小温室内通路
足元にも頭上にもたくさんの種類の植物が所狭しと植えられています。



(上)温室の外観
(下)サンゴアナナスの花
熱帯植物らしい鮮やかな赤色が特徴。



中温室の池周辺
パウォニアムルティフローラの花。池の中を泳いでいる金魚にも癒されます。



今月のおすすめMENU

ブルーベリーのカッサータ※風

地産地食応援店「パティスリー BOULE BOULE」の庄田さんに、
とよたのブルーベリーを使った料理のレシピを教わりました。

※イタリアのシチリア島発祥といわれる、
リコッタチーズを使った冷たいスイーツ

今月の旬食材
ブルーベリー

本市では、酸味や甘さの異なる多くの品種が栽培されています。稲武や猿投などでブルーベリー狩りができますので、是非体験してみてください。



材料(8切れ分)

水切りヨーグルト … 200g ^ア	クリームチーズ … 90g ^ア	<ソース>
生クリーム … 200cc	砂糖 … 30g ^ア	ブルーベリー … 100g ^ア
		砂糖 … 50g ^ア

準備

水切りヨーグルトを手作りする場合は、ボウルにざるを乗せてキッチンペーパーを敷き、プレーンヨーグルト400g^アが200g^アになるまで冷蔵庫で半日程度水切りしておく

作り方

- 1 <ソース>ブルーベリーと砂糖を耐熱ボウルに入れて電子レンジ600Wで1~2分加熱し、ジャム状になったら軽く混ぜ、氷水で冷やす
- 2 クリームチーズをラップに包み電子レンジ600Wで30秒加熱して柔らかくし、ソースとは別のボウルに移す
- 3 2に砂糖、水切りヨーグルトの順番に入れて、その都度泡立て器でよく混ぜる
- 4 別のボウルで生クリームを八分立てにする(やわらかいツノが立つ程度)
- 5 3に4を入れてゴムベラで軽く混ぜる
- 6 1のソース3分の2を5に入れマーブル状になるよう混ぜ、型に流し一晩冷凍する ※型はタッパーなど家にあるものでOK。内側にラップを敷くと取り出しやすい
- 7 6を型から取り出して、お好みの幅にカットし残りのソースをかけて完成♪

POINT!

5で、お好みのナッツやドライフルーツ、チョコチップを入れると一味違ったおいしさになります。

今月のシェフ

パティスリー
BOULE BOULE
(ブルブル)

しょうだ けんじ
庄田 賢二 さん



五ヶ丘3-14-5
☎42・5900
定休日/月・火曜日、他
不定休有
営業時間/午前10時~午後6時



フレイル予防で健康寿命※を延ばそう！

※一生のうち、健康に暮らす期間

最近、「疲れやすくなった」「ちょっとした段差でつまづいた」「体力が落ちた」「歩くスピードが遅くなった」など感じることはありませんか…？

“それは、フレイル(虚弱)の状態かもしれません”

● フレイルって？

加齢に伴い、転倒や認知機能低下、閉じこもりなどが進む状態のことをいいます。

………フレイルの進行を予防する3つのポイント………

＼ 運動 /

身体を動かす時間を10分増やしましょう。

- 〔例〕
- ・テレビを見ながら足踏み
 - ・ラジオ体操
 - ・スクワット



＼ 栄養 /

- ・一日三食バランスの良い食事を摂り、しっかり噛んで口周りの筋肉を保ちましょう
- ・毎食後と寝る前に歯を磨き、口腔機能を維持しましょう

＼ 社会参加 /

趣味や地域のボランティア活動など、外出の機会を増やし、人とのつながりを大切にしましょう。



※一般社団法人 日本老年医学会作成リーフレットより抜粋し一部修正

● 市公式YouTubeを活用ください

自宅でできるストレッチや筋トレの元気アップ体操動画を公開しています。



市ホームページから検索

元気アップ体操 検索



HP1055219

問合せ 地域保健課 (☎85・7710、FAX85・7733、✉chiikihoken-nanbu@city.toyota.aichi.jp)

お知らせ

募集

高齢者作品展の作品

対象／市内在住の60歳以上

部門／洋画、日本画、書道、写真、工芸、手芸(1人1作品)

その他／来年1月18日(木)～21日(日)に市民文化会館で展示

申込み・問合せ／9月29日(金)までに申込みフォーム、申込書を郵送、ファックスか直接市民活躍支援課(〒471・8501、西町3-60、☎34・6660、FAX32・9779、✉katsuyaku-shien@city.toyota.aichi.jp) ※申込書は市民活躍支援課、各支所・出張所、各交流館で配付



申込み

催し

秋期シニア健幸教室

(ストレッチ、ウォーキング^{けんこう}など)



とき／9月6日～11月8日の毎週水曜日①午前9時30分～11時 ②午後1時30分～3時

ところ／スカイホール豊田^{など} 対象／市内在住・在勤の60歳以上

定員／各先着80人 参加費／4,000円

申込み・問合せ／8月8日(火)午前9時から直接スカイホール豊田(☎31・0451、FAX35・4773、✉t-taikyo@hm6.aitai.ne.jp)

催し

はじめの一步講座

「ものづくりサポーターとうぐいす笛作り」

とき／9月16日(土)午前10時～正午

ところ／ものづくりサポートセンター 対象／市内在住の成人

定員／先着20人 参加費／100円

申込み・問合せ／8月5日(土)午前10時から電話で直接とよたシニアアカデミー(☎36・6363、FAX34・0015、✉t-saj@hm.aitai.ne.jp)

催し

講演会「ずっと元気！脳の活性化を始めよう！」 (認知症や脳に関する基礎知識)

とき／8月9日(水)午後1時30分～2時30分

ところ／豊寿園 対象／市内在住の60歳以上

問合せ／豊寿園(☎27・2200、FAX28・7343)

催し

プロが伝授！楽しくスッキリお掃除セミナー

とき／9月1日(金)午後1時30分～3時30分

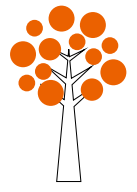
ところ／ふれあいの家 対象／市内在住のおおむね60歳以上の人

定員／先着15人 その他／シルバーの仕事紹介有り

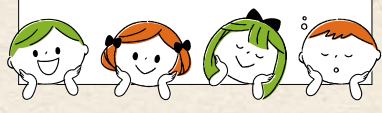
申込み・問合せ／8月7日(月)午前9時から電話でシルバー人材センター(☎31・1007、FAX34・3238、✉toyota@sjc.ne.jp)



子育て応援PICK UP! ~ 講座紹介 ~



のびのび 子育てサロン



講座 離乳食・幼児食教室 (9~12か月)

地域子育て支援センター【渡刈】

この講座では、食事のリズムを整える1日の過ごし方の一例をもとに、栄養バランスの良い食事の組み合わせや月齢に合った食べさせ方などのポイントを学びます。質疑応答の時間もあり、日頃の悩みや不安の解消にもつながります。

講座の様子



利用ママVOICE

月齢に合った食事の仕方を知ることができ、参考になりました。実際に家でも試してみたいです。
きら みつこ かおり
吉良 光子さん 佳織ちゃん



お知らせ 9月の子育て支援施設の催しから、「豊田市LINE公式アカウント」で予約を受け付けます。予約方法の詳細は、33ページ「とよた子育て便り」をご確認ください。

9月の子育て支援施設

申込みは8月7日(月)午前10時から豊田市LINE公式アカウント。下表に記載以外の催しも掲載しています。

保健師、管理栄養士の育児健康相談

施設	とき	内容(対象) 催しは原則未就園児が対象	身体計測(予約不要)	
とよた子育て総合支援センター あいあい ☎37・7071 FAX37・7072 ✉kosodateshien-aiiai@city.toyota.aichi.jp 火曜日を除く午前10時~午後6時	3日☉午前10時30分~11時15分 7日☉午前10時30分~11時30分 8日☉午前10時30分~/午前11時20分~ 10日☉午前10時30分~11時15分 13日☉午前10時30分~/午前11時20分~	親子救命レスキューコース!(0歳) こども園Q&A 親子リトミック遊び(1歳0か月~1歳6か月/1歳7か月~2歳) 親子救命レスキューコース!(1歳~2歳) からべうた0・1・2歳(0歳~1歳6か月/1歳7か月~2歳)	4日☉ 午前10時~11時30分 身体計測は、開館中いつでもできます。	
志賀子どもつどいの広場 ゆうゆう ☎80・1522 FAX80・1533 日曜日を除く午前9時~午後5時	5日☉午前10時~10時30分 15日☉午前10時~11時 19日☉午前10時~/午前11時~(2回開催) 20日☉午前10時~11時 29日☉午前10時~10時45分	ゆうゆう広場(1歳1か月~1歳11か月) こども園ってどんなところ? 9月生まれのたんじょう会(1歳/2歳以上) GOGOリトミック(2歳以上) 親子救命レスキューコース!(0歳~2歳)	6日☉ 午前9時30分~11時 身体計測は、開館中いつでもできます。	
柳川瀬子どもつどいの広場 にこにこ ☎25・0008 FAX21・2800 日曜日を除く午前9時~正午・午後1時~5時	4日☉午前10時~/午前11時~ 6日☉午前10時~11時 9日☉午前10時~10時45分 11日☉午前10時~11時 25日☉午前9時30分~/午前11時~	こども園Q&A 親子むし歯予防教室(1歳) 親子救命レスキューコース!(0歳~2歳) ベビーリトミック(6~11か月) 9月生まれのたんじょう会(2歳以上/1歳)	27日☉ 午前9時30分~11時 身体計測は、開館中いつでもできます。	
地域子育て支援センター	足助 ☎62・1145 FAX62・1728	5日☉午前10時~11時 15日☉午前10時15分~11時	管理栄養士とママで語り合う幼児食(1歳以上) こども園ってどんなところ?(6か月以上)	-----
	飯野 ☎75・1236 FAX75・1237	5日☉午前10時15分~11時15分 14日☉午前10時30分~11時30分	入園について話を聞く おはなしおばさんがやってきた	-----
	伊保 ☎43・1291 FAX48・4632	6日☉午前10時~11時 11日☉午前10時~11時	園長先生に入園のお話聞いてみよう(1歳以上) みんなで遊ぼう(手遊び・ふれあい遊びなど)	25日☉ 午前9時30分~11時
	越戸 ☎45・3106 FAX45・4080	12日☉午前10時~11時30分 20日☉午前10時~10時45分	離乳食・幼児食教室(5~8か月) ベビーヨガリズムミック(4~9か月)	-----
	堤 ☎52・0207 FAX47・2011	15日☉午前10時~11時	親子でフラダンス(2歳以上)	11日☉ 午前9時30分~11時
	渡刈 ☎74・1056 FAX28・9476	2日☉午前10時~11時 6日☉午前10時~11時 14日☉午前10時~11時	お父さんと運動会(2歳以上) こども園ってどんなところ 親子で楽しく体を動かそう(2歳以上)	-----
	宮口 ☎32・7118 FAX32・2977	6日☉午前10時~11時 12日☉午前10時~11時 30日☉午前10時~10時45分	楽しく子育て♪教室(4か月~1歳11か月) こども園ってどんなところ? 親子救命レスキューコース!(0歳~2歳)	-----
	山之手 ☎26・0775 FAX27・6963	6日☉午前10時~10時45分 12日☉午前10時~11時	親子救命レスキューコース!(0歳~2歳) こども園ってどんなところ?	20日☉ 午前9時30分~11時
	若園 ☎52・3102 FAX52・4140	4日☉午前10時~10時45分 7日☉午前10時~11時 21日☉午前10時~11時30分	親子救命レスキューコース!(0歳~2歳) こども園Q&A 離乳食・幼児食教室(9か月~1歳0か月)	-----
	稲武 ☎82・2025 FAX83・1012	5日☉午前10時~11時	親子むし歯予防教室(6か月以上)	稲武・大草・大沼・杉本 育児健康相談、身体計測は 行いません
	大草 ☎65・2045 FAX65・2750	7日☉午前10時~11時	どれだけ大きくなったかな(6か月以上) (身体測定・育児相談)	
	大沼 ☎90・3021 FAX90・3072	-----	-----	
	杉本 ☎68・2701 FAX68・2852	13日☉午前10時~11時	楽しく子育て♪教室(1~3歳)	

●地域子育て支援センター/施設を利用できるのは未就園児のみ。平日：午前9時~正午、午後1時~5時、土曜日：午前9時~正午(山之手は土曜日休館) ●育児に関する相談は随時、来所・電話で応じています(あいあいはEメール、ファックスも可)。 ●暴風警報・暴風雪警報・特別警報が午前6時の時点で該当地域に発令されている場合はあいあいを除き閉館。あいあいは講座開始の1時間前に発令されている場合、講座中止



これから赤ちゃんを迎える皆さんへ

多胎パパママ教室

とき／8月26日(土)午前9時30分～11時30分
 対象／市内在住の多胎妊婦と家族 定員／先着15組
 持ち物／筆記用具、母子健康手帳(多胎分)、ふたご手帖
 申込み／8月7日(月)午前9時から電話、ファックス
 かEメールでこども家庭課 (HP1030011)

2ndマタニティ教室

とき／9月22日(金)午前9時40分～10時50分
 対象／市内在住の2人目以降出産予定の妊婦と家族
 定員／先着40組 持ち物／妊娠中の子の母子健康手帳、筆記用具
 申込み／8月21日(月)午前9時から市ホームページ
 (HP1009078)

パパママ教室～1stマタニティ～

とき／9月9日(土)午前9時30分～11時40分、午後1
 時30分～3時40分
 対象／市内在住の妊婦と配偶者 定員／各先着30組

持ち物／母子健康手帳交付時に配布した冊子「パパと
 ママへ」、筆記用具、母子健康手帳
 申込み／8月7日(月)午前9時から市ホームページ
 (HP1023701)

いずれもところは保健センター。問合せはこども家庭課(☎34・6636、FAX32・2098、✉kodomokatei@city.toyota.aichi.jp)

未就学児の保護者の皆さんへ

ふれあい子育て教室

とき／8月28日(月)午前10時～11時
 ところ／保健センター
 対象／令和4年8月～10月生まれの子と親
 定員／先着40組 持ち物／フェイスタオル
 申込み／8月7日(月)午前9時から市ホームページ
 問合せ／こども家庭課(☎34・6636、FAX32・2098、
 ✉kodomokatei@city.toyota.aichi.jp) (HP1037601)

親子ふれあい運動教室

とき／9・10月の毎週金曜日午前10時～11時
 ところ／高橋コミュニティセンター
 対象／2歳以上の未就園児と保護者 定員／先着20組
 参加費／5,850円 ※子ども2人目以降は1人2,900円
 申込み・問合せ／8月9日(水)午前9時から電話か直
 接高橋コミュニティセンター(☎80・4729、FAX80・
 0068、✉takacomu@homex-co.com)

パパといっしょに楽しくリトミック♪

とき／8月27日(日)午前9時45分～10時30分
 ところ／キラ☆とよた
 対象／市内在住の1歳の子と父親 ※市内在勤も可
 定員／先着8組 参加費／500円
 その他／未就学児の託児有り(有料、8月17日(木)までに要予約)
 申込み・問合せ／8月5日(土)午前10時からキラ☆
 とよたホームページ、電話か直接キラ☆
 とよた(☎31・7780、FAX31・3270、
 ✉clover@city.toyota.aichi.jp)



ホームページ

赤ちゃんのための絵本講座



とき／①9月6日(水) ②7日(木) ※いずれも午前
 10時30分～11時30分
 ところ／中央図書館
 対象／①0歳児と保護者 ②1歳児と保護者 定員／各抽選10組
 申込み・問合せ／8月23日(水)までに申込み共通事項
 と赤ちゃんの生年月日、希望コースを中央図書館ホー
 ムページかハガキで中央図書館(〒471・0025、西町1
 -200、☎32・0717、FAX32・4343)

幼児食講座(オンライン)

とき／9月15日(金)午前10時～11時
 対象／市内在住で1歳以上の未就学児の保護者
 定員／先着30人 (HP1055274)



親子むし歯予防教室～はじめての歯みがき～

とき／9月25日(月)午前10時30分～11時30分
 ところ／とよた子育て総合支援センター
 対象／市内在住で6～11か月の子と保護者
 定員／先着20組 (HP1023466)
 《共通》申込み／8月9日(水)午前9時から市ホームページ
 問合せ／保健部総務課(☎34・6956、FAX31・6320、
 ✉hoken-soumu@city.toyota.aichi.jp)



えほんよみきかせ会

とき／8月18日(金)午前10時～10時30分
 ところ／高岡コミュニティセンター
 対象／乳幼児と保護者
 問合せ／高岡コミュニティセンター (☎53・7771、
 FAX53・7782、✉info@takaoka-cc.com)

ベビースキンシップ&ママヨガ教室

とき／9月20日(水)午前9時50分～11時
 ところ／地域文化広場 対象／2か月半～1歳の子と母親
 定員／先着20組 参加費／900円
 申込み・問合せ／8月16日(水)午前11時から電話で地域文化
 広場(☎53・0671、FAX53・5086、✉chibun@homex-co.com)

令和6年度の私立幼稚園児と幼保連携型認定こども園※の3～5歳児を募集します

申込み・問合せ／10月2日(月)から願書を直接各入園希望園 ※願書は9月1日(金)から各入園希望園で配布
 その他／幼保連携型認定こども園の0～2歳児、その他のこども園の入園案内は広報とよた10月号掲載予定

入園説明会詳細はこちら➡



園名(所在地)	申込み・問合せ
美里幼稚園(美里)	☎89・1011 FAX80・3387
まふみ幼稚園(東梅坪町)	☎31・7181 FAX33・9721
豊田大和幼稚園(今町)	☎29・1237 FAX71・2327
豊田星ヶ丘幼稚園(中田町)	☎57・2846 FAX57・1717
松平大和幼稚園(岩倉町)	☎58・2327 FAX58・2357
ベル豊田幼稚園(五ヶ丘)	☎88・2000 FAX88・2028
青木幼稚園(青木町)	☎44・0188 FAX46・1681
ひらしば幼稚園(陣中町)	☎32・3565 FAX32・5715
飯野ひかり幼稚園(藤岡飯野町)	☎76・5550 FAX76・5550
豊田花園幼稚園(花園町)	☎52・5072 FAX52・6449
挙母ルーテル幼稚園(桜町)※	☎32・1764 FAX32・5072

園名(所在地)	申込み・問合せ
豊田聖霊幼稚園(聖心町)※	☎28・2178 FAX24・8798
保見ヶ丘幼稚園(保見ヶ丘)※	☎48・1500 FAX48・1520
井上幼稚園(井上町)※	☎45・5010 FAX45・5134
名古屋柳城短期大学附属豊田幼稚園(市木町)※	☎80・0198 FAX80・1299
浄水松元幼稚園(浄水町)※	☎45・6884 FAX45・7666
五ヶ丘大和幼稚園(五ヶ丘)※	☎88・1237 FAX80・2327
中山松元幼稚園(西中山町)※	☎76・3033 FAX79・3901
林丘幼稚園(大林町)※	☎28・1074 FAX27・6978
美山幼稚園(深田町)※	☎28・6181 FAX27・9081
豊田東丘幼稚園(宝来町)※	☎89・7570 FAX89・1651

とよた子育て便り

LINE 子育て支援センターのイベント・育児健康相談のLINE予約はじめました!

子育て支援センターやオンラインで開催している育児相談。気軽に専門職に相談できる機会ですが、電話や来所、電子申請での予約が大変で諦めていた人もいないのでしょうか。

そんな人も

LINEなら24時間・どこでも・簡単に予約ができます!

LINE
予約の流れ

STEP 01

豊田市LINE公式
アカウントを友だち登録
二次元コード
読み込み または ID
検索
@toyotacity



STEP 02

トーク画面左下の
キーボードボタン
を押し、「子育て支
援予約」と入力し
送信



STEP 03

「子育て支援セン
ターのイベント」
か「育児健康相談」
かを選択し、質問
に従って必要項目
を回答

LINE予約開始日

8月7日(月)午前10時から



予約の確認やキャンセルもLINEのアプリ一つで完結!



育児健康相談では、離乳食や発育発達など、子育てに関することを相談できます。オンライン相談も実施していますので、是非ご利用ください!

問合せ 地域保健課 (☎34・6627、FAX34・6186、✉chiikhoken@city.toyota.aichi.jp)



HP1003529

9月のご相談

秘密厳守します。定員を設けているもの有り。申のあるものは必ず事前に申込み

省略記号 所 ところ 申 申込み 問 問合せ 他 その他

相談内容(相談員)		とき	ところ・申込み・問合せ
法律(弁護士)		第1~4火・水・木・金曜日午後1時30分~4時30分	<p>所・問 市民相談課 (☎34・6626)</p> <p>申 法律相談は8月21日(月)、そのほかは8月7日(月)午前8時30分から同課</p> <p>※「くらしの人権」「国などの行政困りごと」は申込み不要</p> <p>他 いずれも祝日を除く。各相談年度内2回まで</p> <p>※各相談、外国語での対応可。対応言語、対応時間はお問い合わせください</p> <p>※「国などの行政困りごと」の①は市民相談課、②は足助・旭・小原支所で実施</p>
家庭悩みごと(元家庭裁判所調停委員)		毎週月曜日午後1時~4時、毎週金曜日午前9時~正午	
税務(税理士)		13日、27日の水曜日午前9時~正午	
登記	名義変更(司法書士)	7日、14日、28日の木曜日午前9時30分~正午	
	境界・分筆(土地家屋調査士)	21日(木)午前9時30分~正午	
不動産(宅地建物取引士)		12日(火)午後1時30分~4時30分	
労働・年金(社会保険労務士)		1日、15日の金曜日午後1時30分~3時30分	
行政への手続(行政書士) ※相続・遺言 ^{など}		13日(水)午後1時30分~3時30分	
外国人関連手続(入国管理局長届出済行政書士) ※在留資格 ^{など}		11日(月)午後1時30分~3時	
くらしの人権(人権擁護委員)		12日、26日の火曜日午前10時~正午	
国などの行政困りごと(行政相談委員)		①12日、26日の火曜日午前10時~正午 ②20日(水)午後1時30分~3時30分	
人権(人権擁護委員)		祝日を除く月~金曜日午前10時~正午、午後1時~4時	
青少年の悩みごと		祝日を除く月~金曜日午前9時~午後5時	
若者の自立に関すること		毎週火~日曜日午前9時~午後5時	
子どもの権利に関すること		毎週水・木・土・日曜日午後1時~6時、毎週金曜日午後1時~8時	<p>こことよ(☎0120・797・931) ※本人以外も可</p>
こども相談(臨床心理士による子どもの発達相談)		25日(月)午前9時30分~正午	<p>所 保健センター 申・問 9月1日(金)午前9時30分からこども家庭課(☎34・6636)</p>
授乳・発育・発達・育児に関すること、妊産婦・乳幼児訪問		祝日を除く月~金曜日午前8時30分~午後5時15分 ※旭・足助・稲武・小原・下山・藤岡・石野地区の人(☎62・0603)、上郷・末野原・高岡・前林・竜神・若園地区の人(☎85・7710)、井郷・猿投・猿投台・保見・藤岡南地区の人(☎41・3081)	<p>申・問 地域保健課(☎34・6627)</p>
オンライン育児健康相談(Zoom)		19日(火)午後2時~4時	<p>申 8月7日(月)午前10時から LINE 問 地域保健課</p>
不妊症・不育症		5日(火)午前10時~正午	<p>所・問 こども家庭課(☎34・6636) 申 8月10日(木)午前9時から市ホームページ</p>
女性の悩みごと(女性対象)		毎週火・木~土曜日午前10時~午後4時、毎週水曜日午前10時~午後1時、午後4時~7時	クローバーコール(☎33・9680)
男性の悩みごと(男性対象)		第2・4金曜日午後6時~8時	メンズコールとよた(☎37・0034)
就労	キャリアカウンセリング	2日(土)、15日(金)、17日(日)、23日(土)、27日(水)午後2時~4時50分	<p>所・問 就労支援室(☎31・1330) 申 8月5日(土)午前10時から同室</p>
	個別就労相談・個別パソコン教室(15~49歳対象)	9日、30日の土曜日午後1時~3時50分	<p>所 就労支援室 申・問 8月5日(土)午前10時から知立若者サポートステーション(☎0566・70・7771)</p>
	カウンセリング(女性対象)	火曜日を除く毎日	<p>所・問 女性しごとテラス(☎41・7555) 申 8月5日(土)午前10時から同所</p>
	内職相談	毎週木曜日午前10時~正午、午後1時~3時	<p>所・問 就労支援室(☎31・1330)</p>



相談内容(相談員)		とき	ところ・申込み・問合せ		
福祉	法律(弁護士)	祝日を除く第1・3土曜日午後1時～4時	所 福祉センター 申・問 8月22日(火)午前8時30分から社会福祉協議会(法律/☎31・9671、親族後見人/☎63・5566)		
	親族後見人相談会	司法書士		13日(水)午後1時30分～3時40分	
		弁護士		27日(水)午後1時30分～3時40分	
健康	生活習慣病予防などに関する相談		申・問 地域保健課(☎34・6627)		
	精神保健福祉相談	精神科医師	12日、26日の火曜日午後1時30分～3時	申・問 保健支援課(☎34・6855)	
		心理職員(18歳以上対象)	6日(水)午後2時30分～4時30分		
		保健師	土・日曜日、祝日を除く毎日		
		精神保健福祉士	祝日を除く月～土曜日午前9時～午後4時		申・問 地域生活支援センターエポレ(☎25・0052)
			祝日を除く月～金曜日午前9時～午後4時		申・問 地域生活支援センター豊田ころもサポート(☎32・8112)
精神障がい者家族会	祝日を除く毎週水曜日午前10時～午後4時	☎070・2214・3397			
予防接種に関する相談		土・日曜日、祝日を除く午前9時～正午、午後1時～5時	☎34・6584		
新型コロナ	発熱などの症状がある人の受診・相談 陽性者の相談	土・日曜日、祝日を含む終日	☎050・3665・8019 ✉toyota_soudan@medi-staffsup.com		
	ワクチン接種に関する相談	土・日曜日、祝日を含む午前9時～午後5時	☎34・6975、FAX34・6929 ✉hokansen@city.toyota.aichi.jp		
他	不用品の紹介窓口…品目は市ホームページ、電話が直接確認		不用品紹介窓口(☎33・2447)		

救急診療のご案内

休日救急外科医療機関(当番制)

診療時間 午前9時～午後5時
※受付は終了30分前まで。外科系の診療に対応

- 8/6(日) 和会町 上郷整形外科・リハビリテーション科 ☎25・0377
- 11(金) 日之出町 ひので整形外科 ☎36・5511
- 13(日) 御立町 吉田整形外科病院 ☎89・1818
- 20(日) 豊栄町 さくら病院 ☎28・3691
- 27(日) 宮町 いながき整形外科 ☎31・2525

休日救急内科診療所

西山町 ☎32・7150

南部休日救急内科診療所

和会町 ☎85・0099

診療日 日曜日、祝日
年未年始(12月30日～翌年1月3日)
診療科 内科・小児科
診療時間 午前9時～午後5時
※受付は午前9時～11時30分、午後1時～4時30分

豊田地域医療センター救急診療

西山町 ☎34・3000

診療時間 ※受付は終了30分前まで

月～金	内科系、外科系(午後7時～翌午前9時)
土	内科系(午後2時～翌午前9時)
	外科系(午後7時～翌午前9時)
日・祝	内科系、外科系(午後5時～翌午前9時)
	歯科系(午前10時～午後3時)

大人も子どもも利用できる
とよた急病・子育てコール24(育救さんコール)

☎0120・799192

年中無休・24時間受付

急なケガや病気でどうしたらいいか迷った時や応急処置方法を知りたい時などにお電話ください。看護師・医師・社会福祉士などの資格保有者が対応します。

※子育ての悩みも相談可



HP1015574

「チャットボット健康・医療相談」もご利用ください。



HP1050542



8月分の税金・料金

【納期限】 8月31日(木)

※口座振替の人は振替日(納期限)の直前の営業日までに預金残高を確認。納期限後は通帳記帳し、振替結果を確認
問 債権管理課(☎34・6619、FAX31・4489、✉saiken-kanri@city.toyota.aichi.jp)

市県民税・後期高齢者医療保険料

2期

国民健康保険税・介護保険料

3期



豊田市の人口・世帯数

(7月1日時点)

男性 217,194 人

世帯数 186,163 世帯

女性 200,055 人

人口 417,249 人

クルマのまち、豊田市。四季折々の景色が広がるこのまちで、せっかく車を走らせるなら、運転そのものを楽しもう。11月のラリージャパン開催にちなみ、わがまちアスリートのホン・ミンウィ選手が、グッドドライビングのポイントを伝授します。

今回のテーマ：「滑らかなアクセルとブレーキにこだわろう」

ラリードライバーは、非常に細かな速度調整を繰り返すため、足の裏の感覚はとても繊細です。日常の運転でも、発進時や停車時は「いつペダルを踏んだか分からない」くらいの滑らかさが理想。発進時は、ブレーキを緩めてゆっくりと前進させながら、前の車の動きに合わせて、慎重にアクセルペダルを踏み始めます。停車時は「減速させるブレーキ」と「仕上げのブレーキ」の2段階の操作を意識。まずはブレーキペダルを踏んで減速させる。そのまま踏み続けると、停まる時に「カックン」となってしまうので、停止する直前にブレーキをほんの少し緩めて、ブレーキによる重力を解消しながら静かに停めます。あくまでじんわりと、繊細な操作がポイントです。



ホン・ミンウィ

1986年(昭和61年)、台湾生まれ。愛称はミンミン。市内在住で自動車会社に勤める傍ら、国内のラリー大会にドライバーとして参戦している。



開催まであと
107日



More information for you on the Toyota Newsletter Digital Edition

MAIN TOPICS

- Application for Municipal Housing (By Lottery) (P 14)
Inscrições para conjuntos habitacionais municipais (P 14)
- TIA Alpha Japanese Language Class Starting from August 27 (P 21)
Curso de língua japonesa Alpha: novas turmas a partir de 27 de agosto (P 21)
- Application for Admission of Children in the 3 to 5 Years Old Class in Private Kindergarten and YOHO RENKEIGATA NINTEI KODOMOEN (SY 2024) (P 33)
Inscrições para Jardins de Infância Particulares e Instituições de Assistência e Ensino Infantil Integradas, para classes de crianças de 3 a 5 anos, para o ano fiscal 2024 (P 33)

広報とよたデジタルブック

Download here!



対応言語

日本語 English português español
中文(繁体字、簡体字)
Tiếng Việt Indonesian 한국어 ไทย

様々なメディアで
豊田市の情報を発信中!

豊田市Facebook

豊田市公式Twitter

豊田市LINE
公式アカウント

豊田市公式
Instagram

豊田市公式
YouTubeチャンネル



くわしくは
市ホームページ

「いの一番」。一説では建築用語の「番付」(平面図のようなもの)が語源のようだ。柱の位置を示すのに、縦・横方向に「いろは…」[1 2 3…]と番号が付けられる。旧鈴木家住宅の修理現場でも昔ながらに使われていた。職人たちが丁寧に修理を進める当住宅。その主屋がついに公開する。是非「いの一番」に見てほしい。(A)

広報
雑記



広報とよた 令和5年8月号

編集・発行 / 豊田市市長公室市政発信課 毎月1日発行

〒471-8501 愛知県豊田市西町3-60

☎(0565)31-1212(代表) FAX(0565)34-1528 ✉shisei@city.toyota.aichi.jp



ミライのフツールをつくろう



未来都市とよた



古紙ハイブ配合率70%再生紙を使用



VEGETABLE OIL INK



UD FONT

by MORISAWA

広報とよたは、古紙配合率70%の再生紙と植物油インキで印刷しています。