

# Terremoto

## Mapa de Áreas de Riesgos de Desastres Naturales

**Versión para prevención**

~ Prepárense para el terremoto ~

Este Mapa fue elaborado con base al Reporte de Investigación de Daños Consecuentes de Terremotos, concluido en marzo de 2015.

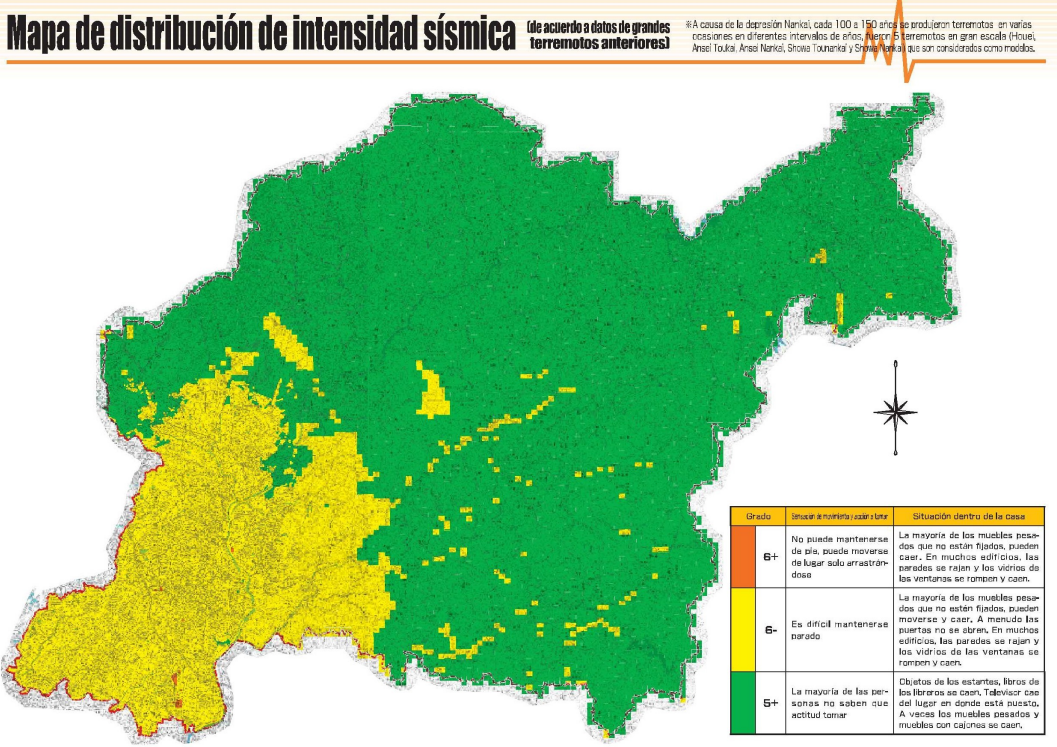
El Reporte de Investigación de Daños Consecuentes de Terremotos considerando los daños provenientes de dos proyectos: Historial de Terremotos y Daños Máximos Teóricos causados por el Terremoto de la Falla Nankai, de acuerdo a los estudios del Consejo Nacional de Prevención a Desastres y de la Provincia de Aichi.

Las predicciones aquí descritas se basan en estudios teóricos y no significa que los daños serán de acuerdo a lo que se indica en este Mapa.

Como el origen de los terremotos difieren, los daños previstos para cada área también son diferentes. Para una mejor prevención, es recomendable planificar las medidas preventivas considerando un temblor de gran intensidad.

**Ciudad de Toyota**

Municipalidad de Toyota División de Planeación y Prevención de Desastres Naturales  
 Toyota-shi Nishimachi 3-60 TEL 0565-31-1212 FAX 0565-34-6750



## Predicción de los daños

Daños personales (Cantidad de fallecidos)	Causa		Estimación teórica máxima de daños (Número de personas)
	Daño	Personas	
Daños personales (Cantidad de fallecidos)	Derrumbe de edificios	23 personas	94 personas
	Derrumbe de paredes gravemente	7 personas	7 personas
	Incendio	1 persona	83 personas
Daños en los edificios (Restauración completa, destrucción por el fuego)	Caída de muralla de tabiques, caída de chimeneas	ninguna persona	ninguna persona
	Total	31 personas	184 personas
	Causa		Estimación teórica máxima de daños (Número de edificios)
Daños a la Infraestructura	Movimiento del suelo (cobros total)	502 edificios	2,326 edificios
	Liquefacción (cobros total)	26 edificios	26 edificios
	Pérdida de emparrado (cobros total)	108 edificios	110 edificios
	Incendio (restaurado por el fuego)	41 edificios	1472 edificios
Total		677 edificios	3,933 edificios
Daños a la Infraestructura	Servicios interrumpidos	Previsión de interrupciones en terremotos sucesivos (Número de personas)	
	Agua Caliente (432,000 afectados)	Aproximadamente 383,000 personas (81%)	
	Desague (276,000 afectados)	Aproximadamente 7,700 personas (3%)	
Luz (224,000 casas)		Aproximadamente 193,200 personas (86%)	

En todo el país se observa la situación de la ciudad de Toyota (modelo, teoría de hipótesis máxima)

## Preparación para el terremoto

**Equipamiento para casos de desastres** Casi la mitad de las lesiones causadas por el terremoto se debe a la caída de los muebles

**Medidas de Seguridad (Dentro de casa)**

En el Gran Terremoto Hanshin-Awaji (Kobe, provincia de Hyogo), a pesar de que varias construcciones hayan permanecido sin mayores daños, muchas personas se han herido debido a la caída de los muebles y la rotura de vidrios. Heridas pueden ocurrir por causa de caída de los muebles y electrodomésticos, además éstos pueden obstruir el camino para evacuar. Es muy importante fijar los muebles para evitar que caigan.

- 1 Prevención para la caída de los muebles**
  - Ayuda a la fijación resista al caerse a los techos. Los muebles de los cuartos pueden causar heridas a las personas que viven en el lugar. Los objetos grandes además pueden obstruir el camino de salida o causar unirse los muebles.
  - Asegurar los muebles con sujetores "L" o "D" cerca o colgando.
  - Asegurar el edificio resista intacto a los temblores. Los muebles pueden causar heridas al caer. Objetos grandes pueden además obstruir las rutas de fuga o también obstruir a los que viven el el agua.
  - Hechos filmes adhesivos en las puertas de vidrio de las armarios para evitar que se caigan.
  - Al fijar los muebles, como tener el tipo de material de fijación de las paredes para determinar la mejor forma de fijación.
- 2 Para prevenir la caída de electrodomésticos**
  - La caída de electrodomésticos y lavaplatos de arena pueden causar heridas.
  - Refrigeradores y computadoras sobre las mesas deben ser fijados a las paredes y/o colgamos (al medio de sujetores en forma de L) adhiérselos.
  - Simuladores de carga (máquina del tejido) deben ser fijados con cuerdas extra.
  - Substituya los lavaplatos por modelos más resistentes a roturas.

Lista de artículos que debe llevar en caso de desastre		Lista de reservas		Son necesarias estas cosas	
Artículos	Preparación	Artículos	Preparación		
Pañuelos (tissue, Paños esterilizados)	Preparación	Botellas de agua	Preparación	• Para las familias que tienen hijos	
Cuchillo (puncher)	Preparación	Botellas portátiles	Preparación	• Para personas que tienen enfermedades crónicas	
Tabacacos	Preparación	Comida portátil	Preparación	• Para las familias que tienen mascotas	
Cargador de teléfono celular	Preparación	Agua para cocinar	Preparación	• Medicinas de reserva, medicamento de uso diario de emergencia, productos de su medicina (local de la tienda de farmacia)	
Batería personal (batería)	Preparación	Agua para beber (botellas de agua)	Preparación	• Para las familias que tienen mascotas	
Monedas (para poder usar teléfono público, por ej.)	Preparación	Agua para lavar (jabón, jabón líquido)	Preparación	• Tabaco y alcohol (si es necesario, para fumar)	
Zapatos de Primeros Auxilios	Preparación	Paños (para limpiar heridas)	Preparación	• Alimentos de reserva, medicamento de uso diario de emergencia, productos de su medicina (local de la tienda de farmacia)	
Linterna	Preparación	Medicinas (analgésicos, analgésicos)	Preparación	• Alimentos de reserva, medicamento de uso diario de emergencia, productos de su medicina (local de la tienda de farmacia)	
Encendedor	Preparación	Medicinas (medicinas)	Preparación	• Alimentos de reserva, medicamento de uso diario de emergencia, productos de su medicina (local de la tienda de farmacia)	
Ropa interior	Preparación	Medicinas (medicinas)	Preparación	• Alimentos de reserva, medicamento de uso diario de emergencia, productos de su medicina (local de la tienda de farmacia)	
Radio	Preparación	Medicinas (medicinas)	Preparación	• Alimentos de reserva, medicamento de uso diario de emergencia, productos de su medicina (local de la tienda de farmacia)	
Comida instantánea	Preparación	Medicinas (medicinas)	Preparación	• Alimentos de reserva, medicamento de uso diario de emergencia, productos de su medicina (local de la tienda de farmacia)	
Casco	Preparación	Medicinas (medicinas)	Preparación	• Alimentos de reserva, medicamento de uso diario de emergencia, productos de su medicina (local de la tienda de farmacia)	
Batería	Preparación	Medicinas (medicinas)	Preparación	• Alimentos de reserva, medicamento de uso diario de emergencia, productos de su medicina (local de la tienda de farmacia)	
Agua	Preparación	Medicinas (medicinas)	Preparación	• Alimentos de reserva, medicamento de uso diario de emergencia, productos de su medicina (local de la tienda de farmacia)	
Gafas, Lentes de contacto	Preparación	Medicinas (medicinas)	Preparación	• Alimentos de reserva, medicamento de uso diario de emergencia, productos de su medicina (local de la tienda de farmacia)	

## En caso de un terremoto, se suponen los daños en la ciudad de Toyota.

- 1 Daños e incendios cercanos a su residencia**  
 Los edificios cercanos a la estación de Toyota pueden sufrir daños e incendios. Los edificios cercanos a la estación de Toyota pueden sufrir daños e incendios.
- 2 Pasajeros varados en los alrededores de la estación**  
 Los pasajeros que viajan en trenes pueden quedar atrapados en los alrededores de la estación de Toyota.
- 3 Daño de trenes**  
 Los trenes pueden sufrir daños y retrasos en las líneas de Toyota.
- 4 Daños del edificio**  
 Los edificios pueden sufrir daños y lesiones a las personas que viven en ellos.
- 5 Daños dentro de departamentos de edificios altos**  
 Los departamentos de edificios altos pueden sufrir daños y lesiones a las personas que viven en ellos.
- 6 Congestión en la carretera**  
 Las carreteras pueden sufrir congestión y accidentes en Toyota.
- 7 Daños en los puentes**  
 Los puentes pueden sufrir daños y colapsos en Toyota.
- 8 Desborde del río**  
 Los ríos pueden sufrir desbordamientos y inundaciones en Toyota.
- 9 Deslizamientos de tierra**  
 Los deslizamientos de tierra pueden causar daños y lesiones en Toyota.

## Cómo actuar después del terremoto.

**Conducta a tomar luego que pasa el temblor.**

**Calmarse y verificar las condiciones del entorno.**

- Abrir las puertas y ventanas para asegurar una salida.
- Para evitar lesiones, use zapatos o pantuflas.
- Verificar la seguridad de la familia.
- Apagar el fuego, apenas se inicie.
- Inspeccionar el hogar, evacuar si hay riesgo de derrumbe.

### Obtener información precisa de desastres.

Enviamos información de evaluación de desastre de la ciudad de Toyota

**Teleservicio, Radio**  
 Himemaru Network Canal 12 ( Canal FM128 ) y Canal CATV 128  
 Radio Lovett 75.8MHz

**Mail**  
 Mail de Emergencia de Toyota  
 Enviamos información de emergencia y del estado del tiempo en el correo electrónico sea ha registrado anteriormente

**Mail Regional, Mail de Emergencia**  
 Se enviará mail a las celulares que están dentro de la ciudad (modelos compatibles).

**Internet**  
 Página web de la Ciudad de Toyota <http://www.city.toyota.aichi.jp/>  
 Página web para celulares <http://www.city.toyota.aichi.jp/m/>

**Red municipal de altoparlantes y sirenas por toda la ciudad.**  
 En el momento del desastre, el sonido de la sirena dará alerta de emergencia.

**Servicio telefónico de información de desastres.**  
 Los servicios hechos por la red municipal de altoparlantes y sirenas podrán ser verificados por este servicio telefónico #0120-34-0170 (líneas gratuitas) #0565-37-3530 (líneas gratuitas)

