

Terremoto!

Mapa das Áreas de Risco

~ Esteja sempre preparado! ~

Importante

Este Mapa foi elaborado com base no Relatório da Pesquisa de Danos Decorrentes de Terremotos, concluído em março de 2015.

O Relatório da Pesquisa de Danos Decorrentes de Terremotos considera os danos oriundos de duas projeções: Histórico de Terremotos e Danos Máximos Teóricos Decorrentes do Terremoto da Fossa Nankai, conforme os estudos do Conselho Nacional de Prevenção a Desastres e da Província de Aichi.

As projeções aqui discriminadas baseiam-se em estudos teóricos e não necessariamente significam que os danos infligir-se-ão exatamente conforme descrito neste Mapa.

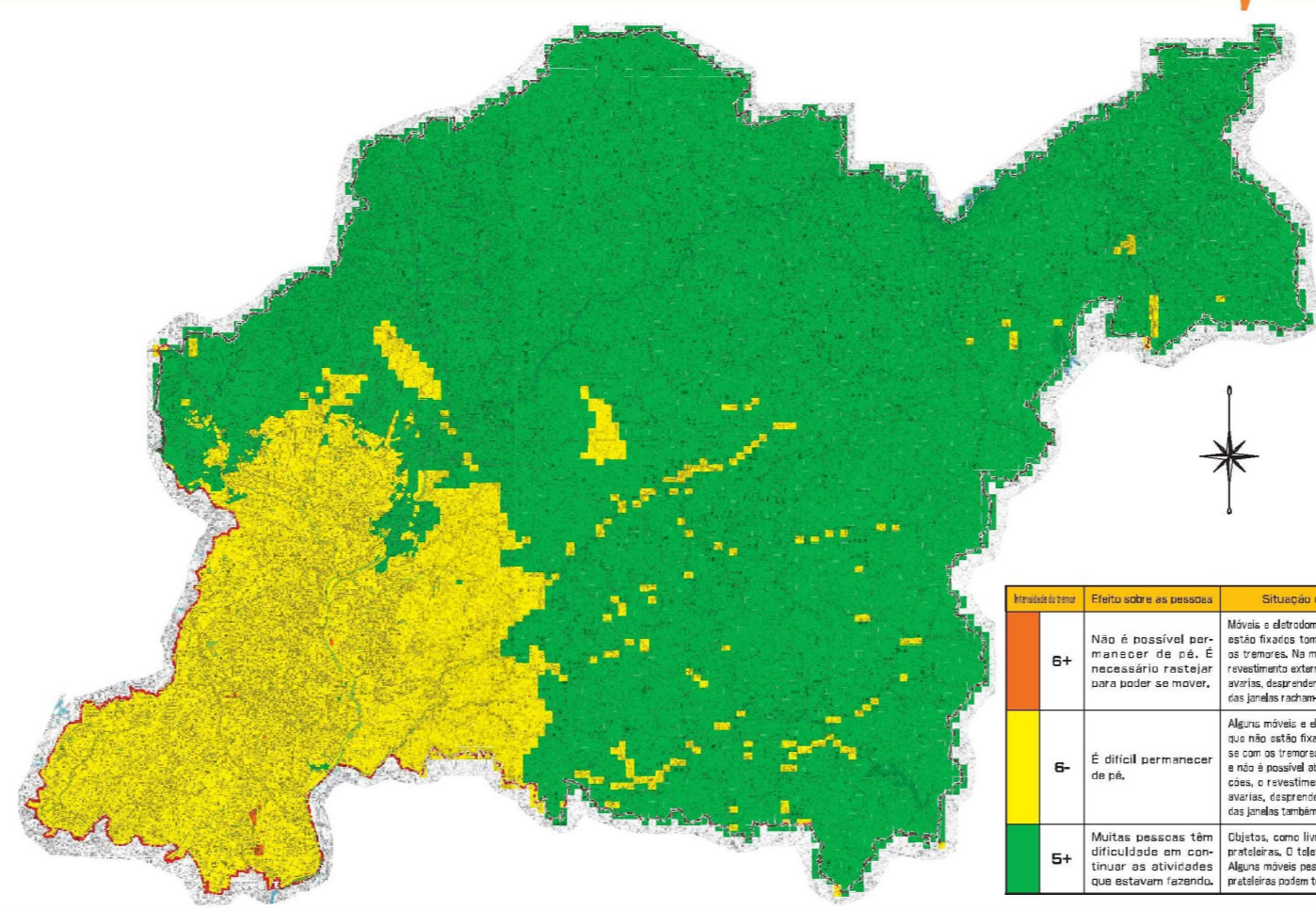
Como as origens dos terremotos diferem, os danos previstos para cada área também diferem. Para uma melhor prevenção, é recomendável planejar as medidas preventivas considerando-se os maiores tremores.



Informações Prefeitura de Toyota Divisão de Planejamento e Prevenção a Desastres Naturais
 Toyota-shi Nishimachi 3-60 Tel.: 0565-31-1212 Tel.: 0565-34-6750

Mapa de Intensidade dos Tremores (Intensidade máxima prevista)

A Falha Geológica Nankai é fonte de grandes terremotos periódicos em ciclos de 100 a 150 anos. Esta previsão baseia-se nos Grandes Terremotos de Hcei, Ansei-Tokai, Showa-Tonankai e Showa-Nankai.



Intensidade	Efeito sobre as pessoas	Situação dentro da casa
6+	Não é possível permanecer de pé. É necessário rastejar para poder se mover.	Móveis e eletrodomésticos pesados que não estão fixados também ou movem-se com os tremores. Na maioria das edificações, o revestimento externo e janelas podem sofrer avarias, desprendendo-se e caindo. Os vidros das janelas racham-se e caem.
6-	É difícil permanecer de pé.	Alguns móveis e eletrodomésticos pesados que não estão fixados tombam ou movem-se com os tremores. As portas emperram e não é possível abri-las. Em muitas edificações, o revestimento externo pode sofrer avarias, desprendendo-se e caindo. Vidros das janelas também racham e caem.
5+	Muitas pessoas têm dificuldade em continuar as atividades que estavam fazendo.	Objetos, como livros e louças, caem das prateleiras. O televisor também pode cair. Alguns móveis pesados, como gabinetes e prateleiras podem cair.

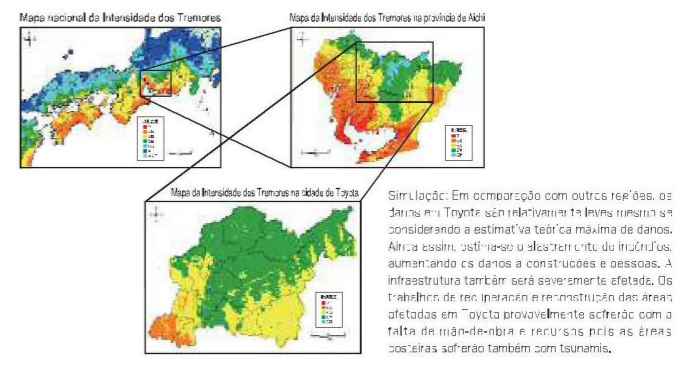
Previsão dos danos

Danos humanos (Óbitos)	Causa	Previsão de danos baseada em terremotos passados (estatística histórica, terremoto máximo)	Estimativa teórica máxima de danos (estatística histórica, terremoto máximo)
	Desabamento de edificações	23 pessoas	84 pessoas
Desmoronamento de encostas	7 pessoas	7 pessoas	
Incêndios	1 pessoa	83 pessoas	
Desabamento de muros e queda de janelas, placas etc.	Nenhuma	Nenhuma	
Total		31 pessoas	184 pessoas
Danos materiais (Perda total e incêndios)	Causa	Previsão de danos baseada em terremotos passados (estatística histórica, terremoto máximo)	Estimativa teórica máxima de danos (estatística histórica, terremoto máximo)
	Perda total causada por tremores	502 imóveis	2.326 imóveis
	Perda total causada por liquefação do solo	25 imóveis	25 imóveis
	Perda total causada por desmoronamento de edificações	108 imóveis	110 imóveis
Perda total causada por incêndios	41 imóveis	1.472 imóveis	
Total		677 imóveis	3.933 imóveis
Danos à infraestrutura	Item	Previsão de danos baseada em terremotos passados (estatística histórica, terremoto máximo)	Estimativa teórica máxima de danos (estatística histórica, terremoto máximo)
	Água encerrada (432.000 pessoas afetadas)	Aprox. 393.000 pessoas (91%)	
	Esgoto (276.000 pessoas afetadas)	Aprox. 7.700 pessoas (3%)	
Energia elétrica (224.000 pessoas afetadas)	Aprox. 199.000 pessoas (89%)		

As simulações consideram o tipo de edificação, o ano de construção e de manutenção, o número de habitantes, etc. As estimativas acima consideram a simulação com maiores danos e vítimas.

As somas podem diferir de acordo com arredondamento das cifras.

Comparação com outras regiões (Estimativa teórica máxima de danos)



Preparativos contra terremotos

Prevenção a ferimentos Mais da metade dos ferimentos são causados por **QUEDA DE MÓVEIS E ELETRODOMÉSTICOS**

Medidas preventivas dentro de casa

No Grande Terremoto Hanshin-Awaji (Kobe, província de Hyogo), apesar de várias construções terem permanecido de pé, muitas pessoas feriram-se devido ao tombamento de móveis e quebra de vidros. Ferimentos podem ocorrer por ocasião da queda dos móveis e eletrodomésticos e estes podem acabar obstruindo as rotas de fuga. É muito importante fixar os móveis para evitar que tombem.

- Para prevenir queda de móveis**
 - Mesmo que a edificação resista intacta aos tremores, móveis podem causar ferimentos nos moradores ao cair. Objetos grandes podem ainda obstruir as rotas de fuga ou mesmo prender os moradores!
 - Fixe armários e prateleiras às paredes e colunas usando suportes em "L" ou outro artigo.
 - Coloque travas nas gavetas e portas dos armários para evitar que os objetos em seu interior caiam.
 - Ceds filmes plásticos anti-choques com fita nas portas de vidros dos armários.
 - Ao fixar os móveis, considere o tipo de material de fabricação das paredes para determinar as melhores formas para fixá-los.
- Para prevenir queda de eletrodomésticos**
 - A queda de eletrodomésticos e lustres pode causar sérios ferimentos.
 - Televisores e computadores sobre mesas devem ser fixados às paredes e/ou colunas por meio de junções ou adesivos.
 - Lustres pendurados no teto devem ser fixados com correntes extras.
 - Substitua as lâmpadas por modelos mais resistentes a estilhaçamento.

Itens	Data da última checagem	Itens	Data da última checagem
Lenços de papel, lenços umedecidos		Galão de água	
Toalhas		Fogareiro portátil	
Cobertas		Cartucho de gás	
Máscaras		Água potável	
Carregador de celular		Artigos de uso doméstico	
Armbino pessoal		Água potável (3 litros/dia por pessoa)	
Armbino em espécie (tenha sempre moedas de 10 e 100 ienes)		Alimentos prontos para consumo instantâneos (em embalagens individuais, desidratados ou desidratados)	
Caixa compressa etc. para salvar a bateria		Abridor de latas	
Lanterna		Jabonete	
Isqueiro		Roupas	
Roupas íntimas, luvas		Velas	
Rádio portátil		Banheiro portátil	
Alimentos prontos/instantâneos		Lenços umedecidos	
Capacete		Oxigenoterapia, desodorizadores	
Pilhas		Kit de primeiros socorros	
Água		Vassoura, pá de lixo	
Óculos, lentes de contato			

Estes artigos também são necessários

- Famílias com bebês: Alimentos infantis e leite em pó, mamadeira, leite infantil.
- Pessoas com enfermidades: Medicamentos de primeira necessidade, registros de medicamentos, específicos prescritos pelo médico responsável (lista de medicamentos de emergência etc.).
- Pessoas com animais de estimação: Telefone do veterinário, corcote, colírio, leito, ração.

Fonte: Guia da Província de Aichi sobre Prevenção a Desastres em Caso de Terremoto

Projeção de danos na Cidade de Toyooka em caso de terremoto.

- Danos e incêndios em bairros residenciais.**
Edifícios com danos estruturais a terremotos podem causar incêndios. Incêndios em edifícios residenciais podem causar danos estruturais em outros edifícios. Incêndios em edifícios comerciais podem causar danos estruturais em outros edifícios. Incêndios em edifícios industriais podem causar danos estruturais em outros edifícios.
- Passageiros retidos**
Em caso de terremoto, passageiros podem ficar retidos em bairros residenciais, comerciais e industriais.
- Danos a ferrovias**
Os tremores podem causar danos às linhas de trem, resultando em interrupções de serviço e danos às operações. Isso pode causar congestionamentos e atrasos.
- Danos a edifícios**
Os tremores podem causar danos estruturais em edifícios residenciais, comerciais e industriais.
- Danos em arranha-céus**
Os tremores podem causar danos estruturais em arranha-céus residenciais, comerciais e industriais.
- Congestionamentos nas ruas e estradas**
Os tremores podem causar danos às ruas e estradas, resultando em interrupções de serviço e danos às operações. Isso pode causar congestionamentos e atrasos.
- Danos em pontes e viadutos**
Os tremores podem causar danos estruturais em pontes e viadutos, resultando em interrupções de serviço e danos às operações. Isso pode causar congestionamentos e atrasos.
- Danos em rios**
Os tremores podem causar danos estruturais em rios, resultando em interrupções de serviço e danos às operações. Isso pode causar congestionamentos e atrasos.
- Desmoronamento de encostas**
Os tremores podem causar danos estruturais em encostas, resultando em interrupções de serviço e danos às operações. Isso pode causar congestionamentos e atrasos.

(Crédito das fotos: Cidade de Kobe, Instituto de Pesquisas Científicas de Combate a Incêndios e Desastres)

Como agir em caso de terremotos

Ações a tomar após os tremores cessarem

- Mantenha a calma e verifique atentamente a situação ao redor!
- Assegure rotas de fuga: abra portas e janelas
 - Preveja ferimentos nos pés: calce sapatos, chinelos etc.
 - Verifique se todos os membros da família estão bem
 - Apague fogões, aquecedores etc. e apague focos iniciais de incêndio
 - Verifique as condições estruturais do imóvel: evacue o local se houver risco de desabamento

Obtenha informações confiáveis

Informações oficiais da Prefeitura de Toyooka serão transmitidas por:

- Televisão e rádio**
 - Himawari Network Canal 12 (rede aberta) e Canal 128 (TV a cabo)
 - Radio Loveat 76.6MHz
- E-mail**
 - Serviço de Mensagens Emergenciais da Prefeitura de Toyooka
 - Serviço gratuito de informações emergenciais e alertas meteorológicos. É necessário cadastrar-se.
 - Area mail / Emergency Alert mail
 - Mensagens emergenciais são enviadas a todos os telefones celulares localizados na cidade.
- Internet**
 - Website oficial da Prefeitura de Toyooka <http://www.city.toyooka.aichi.jp/>
 - Website oficial da Prefeitura de Toyooka (versão móvel) <http://www.city.toyooka.aichi.jp/m/>
 - Rede municipal de alto-falantes e sirenes de emergência
 - Informações emergenciais são anunciadas por meio dos alto-falantes e sirenes espalhados pela cidade.
 - Serviço Telefônico de Informações Emergenciais
 - Os anúncios feitos na rede municipal de alto-falantes e sirenes de emergência podem ser ouvidos por meio deste Serviço.
 - 0120-34-0174 (ligação gratuita)
 - 0565-37-3530

Danos na cidade de Toyota (Estimativa teórica máxima de danos)

※Esta estimativa considera a pior situação possível caso um terremoto originado na Falha Geológica Nankai ocorra. A probabilidade de que um terremoto de tais proporções ocorra é inferior a um a cada mil anos.

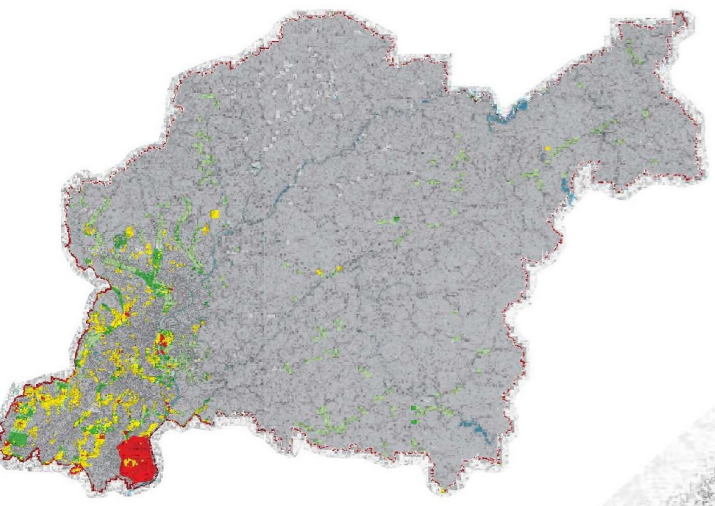


Áreas de Evacuação de Emergência (AEE) e Refúgios de Emergência (RE)

○ = Pode ser utilizado.
× = Não pode ser utilizado dependendo do tipo de desastre.

Região	Nº	Instalação	Local de abrigo	Uso como AEE	Uso como RE
新城市 Shin-City	1	Escola Ginásial Sakakan	Ginásio	○	○
	2	Escola Primária Koromo	Ginásio	○	× × 1
	3	Escola Primária Motohiro	Ginásio	○	× × 1
津島市 Tsushima	4	Escola Primária Azahi	Ginásio	○	○
	5	Escola Ginásial Umetsubo	Ginásio	○	○
	6	Escola Primária Umetsubo	Ginásio	○	○
津水町 Tsunagi	7	Escola Ginásial Josui	Ginásio	○	○
	8	Escola Primária Josui	Ginásio	○	○
	9	Escola Primária Josui-Kita	Ginásio	○	○
新川町 Shinkawa	10	Escola Ginásial Asagasaki	Ginásio	○	○
	11	Escola Primária Asagasaki	Ginásio	○	○
	12	Escola Primária Nagayama	Ginásio	○	○
津島市 Tsushima	13	Escola Primária Kurogatake	Ginásio	○	○
	14	Escola Ginásial Azuma	Ginásio	○	○
	15	Escola Primária Koshimizu	Ginásio	○	○
津島市 Tsushima	16	Escola Primária Miyama	Ginásio	○	○
	17	Escola Ginásial Takahashi	Ginásio	○	○
	18	Escola Primária Terabe	Ginásio	○	○
津島市 Tsushima	19	Escola Primária Hirai	Ginásio	○	○
	20	Escola Primária Yamori	Ginásio	○	○
	21	Escola Primária Ichigi	Ginásio	○	○
津島市 Tsushima	22	Escola Ginásial Misato	Ginásio	○	○
	23	Escola Primária Nomi	Ginásio	○	○
	24	Escola Primária Higashiyama	Ginásio	○	○
津島市 Tsushima	25	Escola Primária Hirakawa	Ginásio	○	○
	26	Escola Ginásial Masutani	Ginásio	○	○
	27	Escola Primária Kosuma	Ginásio	○	○
津島市 Tsushima	28	Escola Primária Iwakura	Ginásio	○	○
	29	Escola Primária Iwakura	Ginásio	○	○
	30	Escola Ginásial Honan	Ginásio	○	○
津島市 Tsushima	31	Escola Primária Maeyama	Ginásio	○	○
	32	Escola Primária Yamamoto	Ginásio	○	○
	33	Escola Primária Hatake	Ginásio	○	○
津島市 Tsushima	34	Escola Ginásial Suwayama	Ginásio	○	○
	35	Escola Primária Sueno	Ginásio	○	○
	36	Escola Primária Obayashi	Ginásio	○	○
津島市 Tsushima	37	Escola Ginásial Yatake	Ginásio	○	○
	38	Escola Ginásial Kamiga	Ginásio	○	○
	39	Escola Primária Takano	Ginásio	○	○
津島市 Tsushima	40	Escola Primária Unaba	Ginásio	○	× × 1
	41	Centro Comunitário Kamiga	Saguão	○	○
	42	Escola Ginásial Ryugin	Ginásio	○	○
津島市 Tsushima	43	Escola Primária Takamura	Ginásio	○	○
	44	Escola Primária Tsuchihashi	Ginásio	○	○
	45	Escola Ginásial Takada	Ginásio	○	○
津島市 Tsushima	46	Escola Primária Wakabayashi	Ginásio	○	○
	47	Escola Primária Wakabayashi	Ginásio	○	○
	48	Escola Ginásial Masuyoshi	Ginásio	○	○
津島市 Tsushima	49	Escola Primária Tsutsumi	Ginásio	○	○
	50	Escola Primária Komaba	Ginásio	○	× × 1
	51	Creche Tsutsuimiyoshi	Saguão	○	○
津島市 Tsushima	52	Creche Tsutsuimiyoshi	Saguão	○	○
	53	Escola Ginásial Wakazano	Ginásio	○	○
	54	Escola Primária Wakazano	Ginásio	○	○
津島市 Tsushima	55	Escola Ginásial Sanagedal	Ginásio	○	○
	56	Escola Primária Aoki	Ginásio	○	○
	57	Escola Primária Nishihara	Ginásio	○	○
津島市 Tsushima	58	Creche Kouhiko	Saguão	○	○
	59	Escola Ginásial Iwato	Ginásio	○	○
	60	Escola Primária Shiga	Ginásio	○	○
津島市 Tsushima	61	Escola Primária Inoue	Ginásio	○	○
	62	Escola Ginásial Sanage Nori	Ginásio	○	○
	63	Escola Ginásial Sanage	Ginásio	○	○
津島市 Tsushima	64	Escola Primária Kano	Ginásio	○	○
	65	Escola Ginásial Higashiyama	Ginásio	○	○
	66	Escola Primária Higashiyama	Ginásio	○	○
津島市 Tsushima	67	Escola Primária Chiba	Ginásio	○	○
	68	Escola Primária Ito	Ginásio	○	○
	69	Escola Primária Higashiyama	Ginásio	○	○
津島市 Tsushima	70	Escola Primária Nishihara	Ginásio	○	○
	71	Centro de Esportes Toyota	Ginásio nº 2	○	○
	72	Escola Ginásial Ishino	Ginásio	○	○
津島市 Tsushima	73	Escola Primária Higashiyama	Ginásio	○	○
	74	Escola Primária Nakagawa	Ginásio	○	○
	75	Creche Karitakami	Não especificado	○	○
津島市 Tsushima	76	Escola Ginásial Ressewa Toyota	Ginásio	× × 2	○
	77	Creche Matsuda	Não especificado	○	○
	78	Escola Primária Kikaku	Ginásio	× × 2	○
津島市 Tsushima	79	Escola Primária Iwakura	Ginásio	○	○
	80	Escola Primária Kiyoyoshi	Ginásio	○	○
	81	Escola Primária Takahashi	Ginásio	○	○
津島市 Tsushima	82	Escola Primária Toyonaka	Ginásio	○	○
	83	Escola Ginásial Matsuda	Ginásio	○	○
	84	Escola Primária Ishidani	Ginásio	○	○
津島市 Tsushima	85	Escola Ginásial Fujitaka	Ginásio	○	○
	86	Centro Atlético de Fujitaka	Ginásio	○	○
	87	Escola Primária Mitsuoki	Ginásio	○	○
津島市 Tsushima	88	Escola Primária Nakayama	Ginásio	○	○
	89	Escola Primária Honjo	Ginásio	○	○
	90	Centro de Esportes Social de Otsu	Sala de conferências	○	○
津島市 Tsushima	91	Centro de Esportes Social de Otsu	Sala de conferências	○	○
	92	Centro de Esportes Social de Otsu	Sala de conferências	○	○
	93	Centro de Esportes Social de Otsu	Sala de conferências	○	○
津島市 Tsushima	94	Escola Primária Asakura	Ginásio	○	○
	95	Escola Ginásial Asakura	Ginásio	○	○
	96	Escola Primária Hieda	Ginásio	○	○
津島市 Tsushima	97	Sala Comunitária Kiyama	Sala de conferências	○	× × 3
	98	Escola Primária Hagino	Ginásio	○	○
	99	Escola Primária Shimizu	Ginásio	○	○
津島市 Tsushima	100	Escola Primária Otsu	Ginásio	○	○
	101	Escola Primária Hanayama	Ginásio	○	○
	102	Escola Ginásial Shimoyama	Ginásio	○	○
津島市 Tsushima	103	Centro Comunitário Shimoyama	Saguão	○	○
	104	Centro de Esportes Social de Otsu	Saguão Leste	○	○
	105	Escola Primária Tamagasaki	Ginásio	○	○
津島市 Tsushima	106	Sala Pública Asahi	Ginásio	○	○
	107	Sala Pública Sasado	Saguão	○	○
	108	Sala Pública Shikishima	Saguão	○	○
津島市 Tsushima	109	Sala Pública Tsukuba	Saguão	○	○
	110	Sala Pública Asano	Saguão	× × 2	○
	111	Centro de Esportes Social de Otsu	Saguão	○	○
津島市 Tsushima	112	Sala Pública Neiri	Sala de conferências	○	○
	113	Centro de Desenvolvimento Comunitário Otsu	Sala de conferências	○	○
	114	Escola Ginásial Inaba	Sala de conferências	○	○
115	Avulso para Escolas Inaba-Otsu	Sala de conferências	× × 2	○	

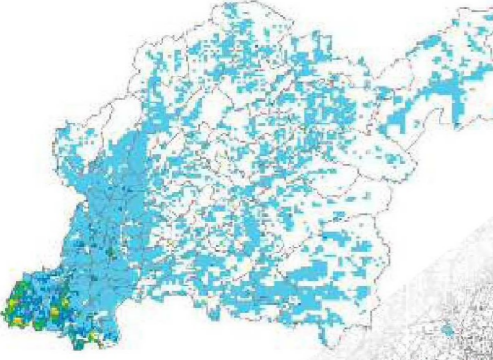
Áreas de risco de liquefação do solo



Risco de liquefação

- Extremamente alto
- Alto
- Baixo
- Extremamente baixo
- Áreas sem estudos geológicos concluídos
- Área excluída

Perda total de imóveis por desabamento e/ou incêndio



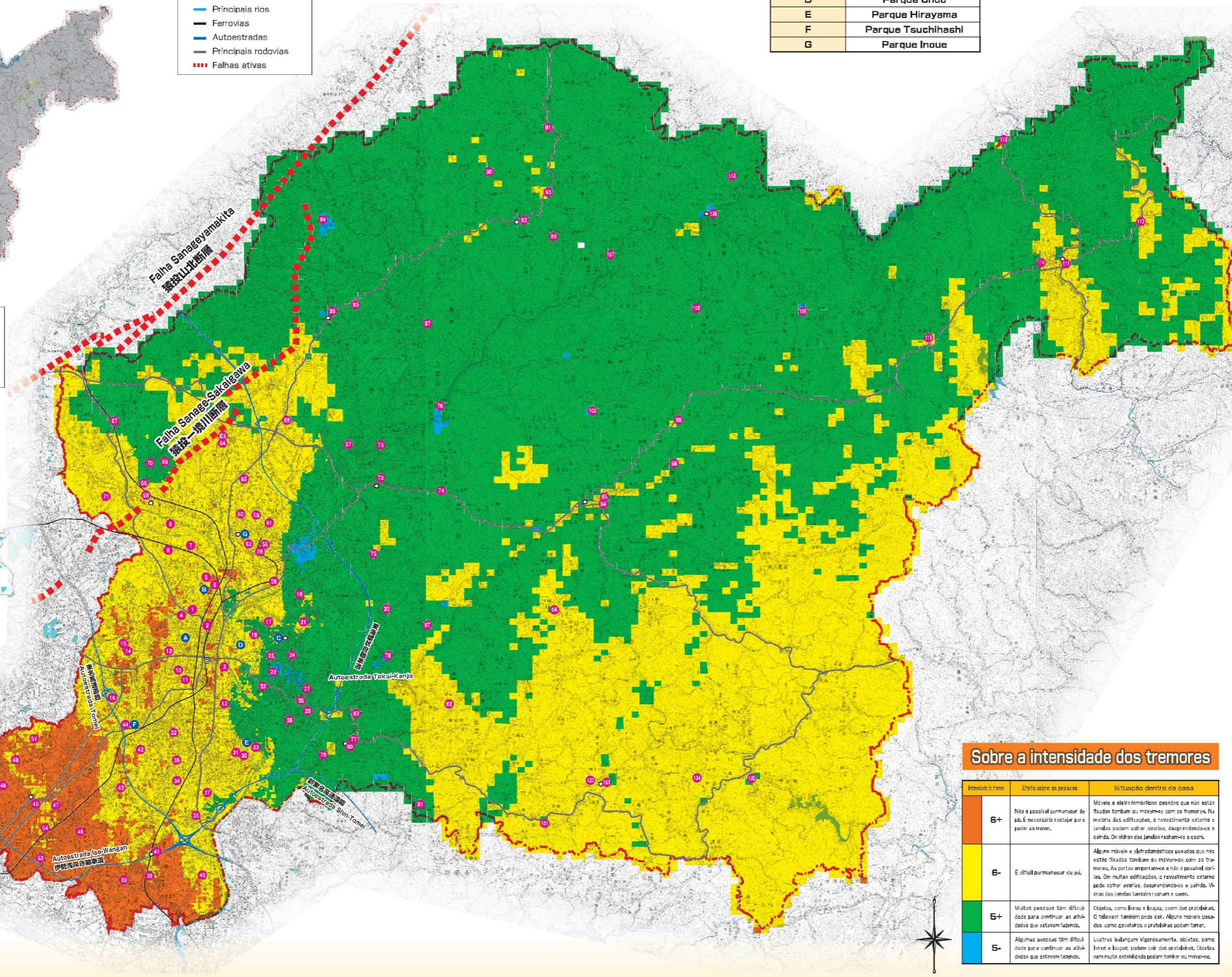
Porcentagem de perda total (por unidade geográfica)

- Mais de 40%
- De 30% a 39%
- De 20% a 29%
- De 10% a 19%
- De 5% a 9%
- Menos de 4%

Áreas de intensidade de tremores

Legenda

- Prefeitura
- Sucursais
- Principais rios
- Ferrovias
- Autoestradas
- Principais rodovias
- Falhas ativas



Zonas de Abrigo

Nº	Instalação
A	Parque Himori
B	Parque Nishiyama
C	Parque Kamogawa
D	Parque Chuo
E	Parque Hirayama
F	Parque Tsuchihashi
G	Parque Inoue

Sobre a intensidade dos tremores

Intensidade do tremor	Efeito sobre as pessoas	Situação dentro da casa
6+	Não é possível permanecer de pé. É necessário raspar para poder se mover.	Móveis e eletrodomésticos pesados que não estão fixados tombam ou movem-se com os tremores. Na maioria das edificações, o revestimento externo e janelas podem sofrer danos, desprendimentos e cair. De vidros das janelas racham e caem.
6-	É difícil permanecer de pé.	Alguns móveis e eletrodomésticos pesados que não estão fixados tombam ou movem-se com os tremores. As portas emperram e não é possível abri-las. Em muitas edificações, o revestimento externo pode sofrer danos, desprendimentos e cair. Vidros das janelas também racham e caem.
6+	Muitas pessoas têm dificuldade para continuar as atividades que estavam fazendo.	Objetos, como livros e louças, caem dos prateleiras. O televisor também pode cair. Alguns móveis pesados, como geladeiras e prateleiras podem tomar.
5-	Algumas pessoas têm dificuldade para continuar as atividades que estavam fazendo.	Lustres balançam vigorosamente, objetos, como livros e louças, podem cair das prateleiras. Objetos sem muita estabilidade podem tombam ou mover-se.

