

地震危险区域地图

~地震的准备~

保存版

丰田市地震危险区域地图，以「丰田市地震被害预测调查结果报告书」为基准，编于平成27年3月。

在「丰田市地震被害预测调查结果报告书」中，预想了在南海槽地域发生地震的震级以及由于地震所带来的受灾状况。此预测是以国家中央防灾会议以及爱知县研究的「目前为止最大规模地震灾害事例」和「理论上预测最大规模地震灾害事例」为基准所制作。

此次灾害的预测结果是以国家的中央防灾会议以及爱知县的技术为基准换算得出，因为是在一定条件的基础上预测出来的丰田市受害等情况，与实际发生地震的规模、晃动程度肯定会有所差异。

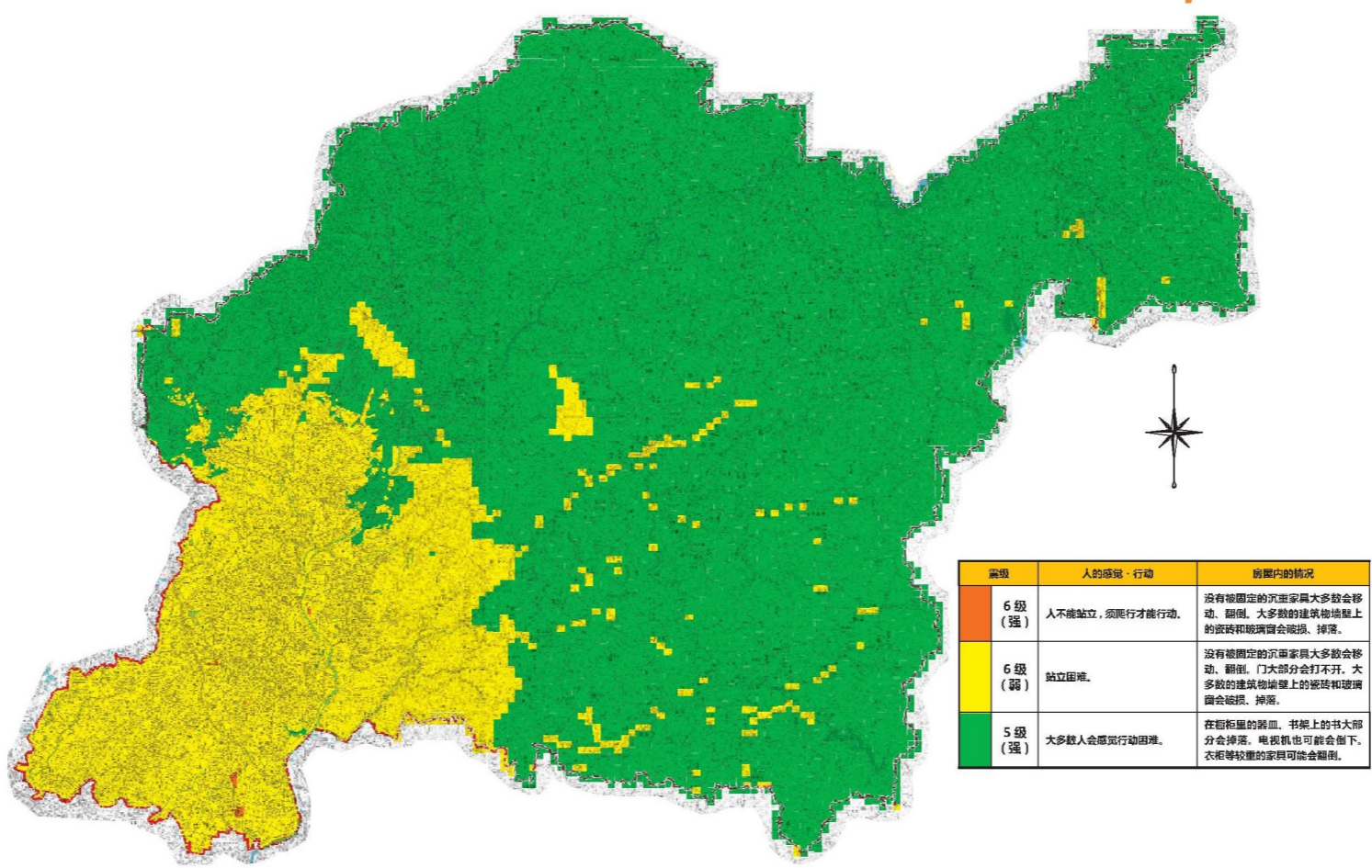
另外，以上提到的2个地震事例，根据预测震源的不同，不同地区的震级也会有所差异，拜托各位参考最大震级做好防灾准备。

丰田市

咨询 丰田市政府 防灾对策课 电话 0565-31-1212 (总机)
丰田市西町3丁目60番地 电话 0565-34-6760 (防灾对策课)

震级分布图 (过去的最大地震事例)

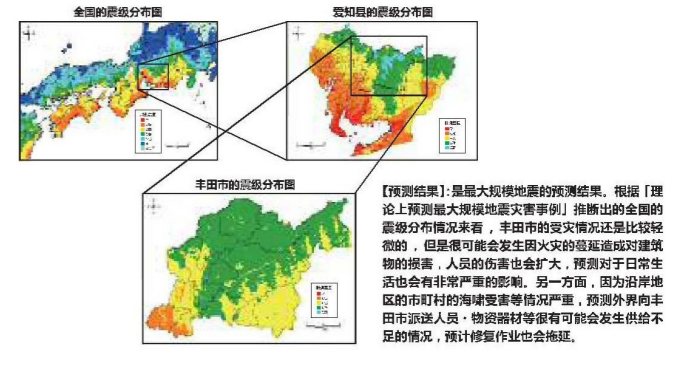
※在南海槽地域大约100~150年间反复发生的地震中，综合了其中规模最大的五个地震事例(宝永、安政东海、安政南海、昭和东南海、昭和南海)。



预测灾害情况

项目	过去的地震中严重的地震灾害事例(※·强)		理论上预测最大规模地震灾害事例(※·强)	
	人员的受灾情况(死亡人数)	建筑物倒塌等	23人	94人
建筑物的受灾情况(全损·烧坏)	坡度大的地区的倒塌等	7人	7人	7人
	火灾	1人	83人	83人
	屏风的倒塌,掉到外面的东西	0人	0人	0人
	合计	31人	184人	184人
水电煤气等的受灾情况	项目	过去的地震中严重的地震灾害事例(※·强)	理论上预测最大规模地震灾害事例(※·强)	
	地震的震动(全损)	502栋	2,326栋	
	喷砂冒水现象(全损)	25栋	25栋	
	坡度大的地区等(全损)	108栋	110栋	
合计	677栋	3,933栋		
水电煤气等的受灾情况	项目	过去的地震中严重的地震灾害事例(※·强)		
	上水道(参数432,000人)	约393,000人(91%)		
	下水道(参数276,000人)	约7,700人(3%)		
合计				
电力(参数224,000户)	约199,000人(89%)			

从全国范围来看丰田市的情况 (理论上预测的最大灾害事例)



对于地震的准备

在地震中受伤的人员有将近一半是由于家具等倒落的原因

为了地震中人员受伤的防范措施

安全措施 房屋内

在阪神·淡路的大地震灾害中，即使建筑物本身没有受到很大的灾害，但是大多数的人家，发生了家具倒落、人被压在家具底下、被玻璃的碎片划伤等重大灾害。除了家具倒落所造成的伤害以外，由于倒落的家具挡住了房间的出入口或者走廊，给避难造成了困难，所以平时应该把家具固定，考虑家具安放位置，为了地震发生时做好防备工作。

- 防止家具的倒落**
 - 即使是房屋本身没事，也会有家具的翻倒而被压在家具底下，或是避难路径被封堵等情况。
 - 请将衣柜和架子用L型的金属件等固定起来。
 - 在抽屉和左右对开的两扇门上装上止动装置，防止里面的东西飞出来。
 - 窗户如果是玻璃制的时候，请贴上「玻璃飞散防止膜」。
 - 由于墙和家具的种类不同，防护措施也会有所不同。请采取与自家状况及家具种类相应的防护措施。
- 防止家电等的倒落**
 - 家电制品的倒落，照明器具的掉落非常危险。
 - 柜子上放有电视机和电脑的情况时，请用金属零件和耐震吉布等将电视机、电脑与柜子固定起来，或是用L型金属零件把这些东西固定在柱子上。
 - 请将吊灯多用几条链条固定在天花板上。
 - 请更换成「不容易飞散」功能荧光灯和灯泡。

物品名称	重点日的确认	物品名称	重点日的确认
<input type="checkbox"/> 纸巾·除菌湿巾		<input type="checkbox"/> 水筒	
<input type="checkbox"/> 毛巾		<input type="checkbox"/> 便携式煤气炉	
<input type="checkbox"/> 垃圾袋		<input type="checkbox"/> 便携式液化气	
<input type="checkbox"/> 口罩		<input type="checkbox"/> 料理用水	
<input type="checkbox"/> 手机充电器		<input type="checkbox"/> 生活用品	
<input type="checkbox"/> 印章		<input type="checkbox"/> 饮料(每人1天3公升)	
<input type="checkbox"/> 现金(包括停电时使用公用电话的10元、100元硬币)		<input type="checkbox"/> 食物(方便米饭、罐头食品、即食食品、营养辅助食品、小零食等)	
<input type="checkbox"/> 止血用的东西		<input type="checkbox"/> 开罐器	
<input type="checkbox"/> 手电筒		<input type="checkbox"/> 毛毯	
<input type="checkbox"/> 打火机		<input type="checkbox"/> 换洗衣物	
<input type="checkbox"/> 内衣、手套		<input type="checkbox"/> 鞋	
<input type="checkbox"/> 收音机		<input type="checkbox"/> 简易厕所	
<input type="checkbox"/> 食品(马上就可以食用的东西)		<input type="checkbox"/> 毛巾	
<input type="checkbox"/> 安全帽		<input type="checkbox"/> 抗菌·除臭剂	
<input type="checkbox"/> 饮用水		<input type="checkbox"/> 急救箱	
<input type="checkbox"/> 眼镜·隐形眼镜		<input type="checkbox"/> 打扫卫生用品(扫帚、簸箕)	

以下这些东西也需要准备

- 有婴儿的家庭**：断奶食品、奶粉、加热用器具、消毒用品、纸尿裤、湿巾、一次性纸尿裤(保温用)
- 有旧病的人士**：常备药、写有主治医生联络方式以及旧病的病史和服用药名的记录手册(药物手册的复印件等)
- 有宠物的家庭**：动物医院的联络方式、宠物牵引绳、笼子、动物食品、排泄用品、名字牌

出典：爱知县(防灾·减灾杂志·报导)

当地震发生时，预测在丰田市发生的灾害等

- 住宅区的灾害和火灾**：抗震性能低的建筑物会倒塌，在住宅密集的地区里，可能会有多处同时发生火灾的情况。另外，由于房屋的倒塌和家具翻倒，可能会有人员伤亡。
- 车站附近无法回家的人**：一旦地铁和巴士等交通工具停运，很多人将无法到达目的地，会集中在车站附近，因此而造成大多数人无法回家。
- 铁路的受灾情况**：由于地震的晃动，铁路的线路会变形，列车运行需要很长时间，正在运行的列车也有脱轨的可能性。
- 大楼的受灾情况**：玻璃和外墙、招牌等掉落，建筑物倾斜。
- 高层公寓的室内受灾情况**：因地面的晃动引起建筑物的共振，使大楼和公寓的高层楼层发生剧烈的晃动和家具翻倒等危险情况。
- 道路的堵塞情况**：高速公路停止运行。一般道路会因为通行限制和停止运行导致堵车现象发生。另外，由于建筑物倒塌会造成道路堵塞，无法通行。
- 桥梁的受灾状况**：没有进行防震补修的大多数的桥梁都会崩塌，道路会发生断裂。
- 河川的灾害**：有可能发生崩塌，堤防下沉溃决。
- 砂土的灾害**：由于地震的晃动会发生滑坡和山崖的崩塌，造成地陷等危险情况。

地震发生以后的对应措施

晃动停止以后应该做的事情

冷静下来，确认周围的情况！

- 打开门·窗，确保出口
- 穿上鞋或是拖鞋，以免受伤
- 确认家人的安全
- 确认火的情况，如发生火灾要做好初期灭火
- 检查自家，如果有倒塌的可能性时，请立即撤离避难

获取正确的受灾情报

- 播放丰田市的受灾情况等**
- 电视·收音机**：紧急受灾情报 在0:30~12:30期间 播出(每周12:30~1:00期间 播出) 可以收到紧急受灾节目
 - 因特网**：丰田市网页 <http://www.city.toyota.aichi.jp/> 智能电话网的网页 <http://www.city.toyota.aichi.jp/m/>
 - 防灾行政无线播放**：灾害发生时，会有警报声音和警报器通知紧急情况
 - 防灾电话信息服务**：防灾行政无线播放的内容，可以用电话确认。
 - 0120-34-0174 (免费)
 - 0565-37-3530 (收费)

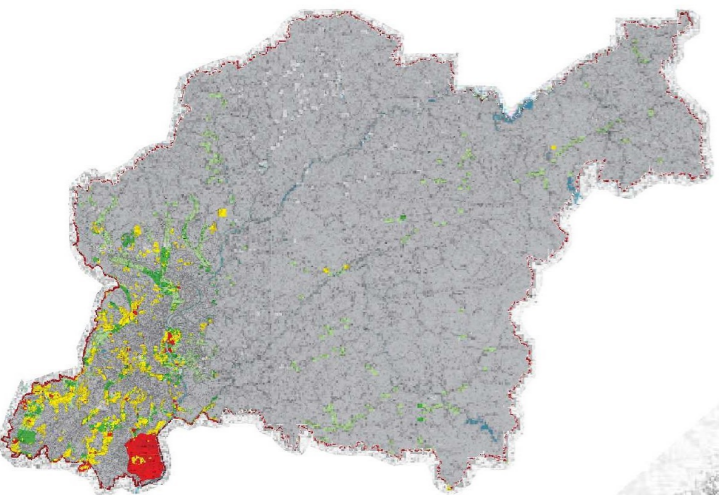
迅速报道地震状况：被判为震级5级弱以上的地震发生时，有关部门会通过电视·收音机等，迅速报道地震状况。

什么是迅速报道地震状况？：迅速报道地震状况是指：在发生地震以后，预测在各地即将又要发生强烈震动，尽可能在快速时间内传递强烈震动的到来时间及震级的消息。

丰田市因发生地震而带来的影响 (根据理论上设想的最严重灾害事例)

※在南海槽地域有可能发生的地震中，考虑了一切可能发生的危险而设想的最大级地震灾害事例。其发生的机率是千年一次或者是发生的可能性更低。

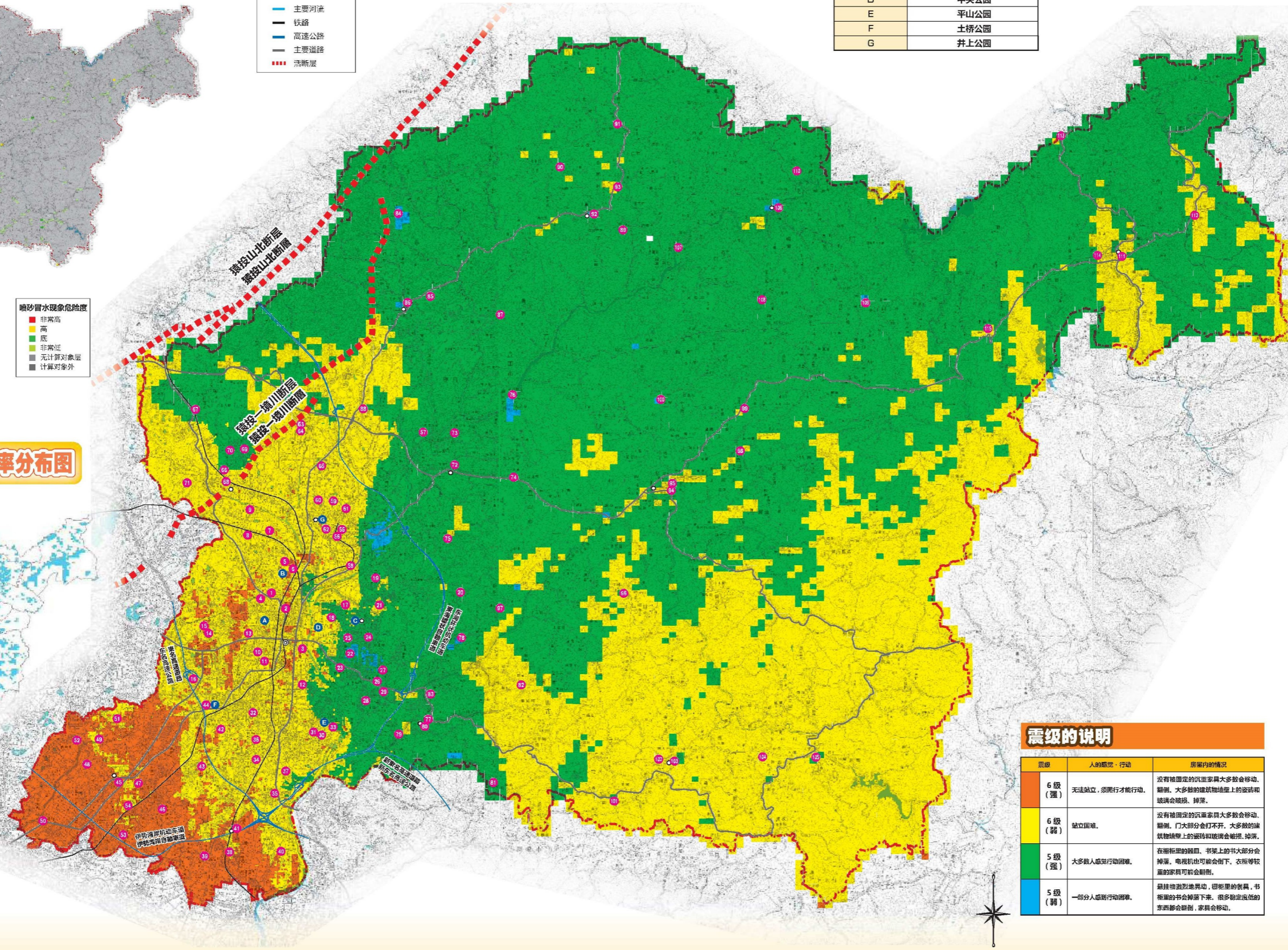
喷砂冒水现象危险度分布图



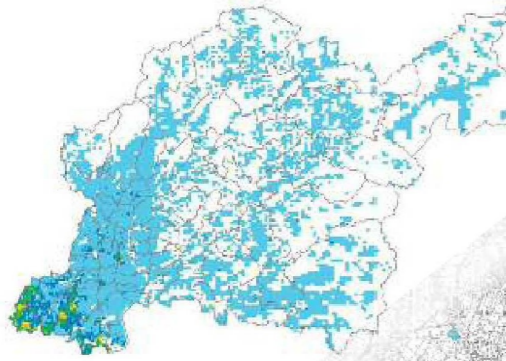
喷砂冒水现象危险度
 非常高
 高
 底
 非常低
 无计算对象层
 计算对象外

震级分布图

凡例
 ● 市政府
 ○ 分所·办事处
 主要河流
 铁路
 高速公路
 主要道路
 活断层



建筑物的全损・烧毁率分布图



全损・烧毁率 (木建)
 □ 小学校区
 40%以上
 30%以上 40%以下
 20%以上 30%以下
 10%以上 20%以下
 5%以上 10%以下
 5%以下

区域避难地

号码 A-C	设施名称
A	昆虫公园
B	西山公园
C	加茂川公园
D	中央公园
E	平山公园
F	土桥公园
G	井上公园

紧急避难所

地区名	避难所	避难所	避难所	避难所	避难所
丰田市 丰田	1 丰田中学	体育馆	○	○	○
	2 学母小学	体育馆	○	○	○
	3 元城小学	体育馆	○	○	○
丰田市 神户台	4 神户台小学	体育馆	○	○	○
	5 神户台小学	体育馆	○	○	○
	6 神户台小学	体育馆	○	○	○
丰田市 清水	7 清水小学	体育馆	○	○	○
	8 清水小学	体育馆	○	○	○
	9 清水小学	体育馆	○	○	○
丰田市 白川	10 白川小学	体育馆	○	○	○
	11 白川小学	体育馆	○	○	○
	12 白川小学	体育馆	○	○	○
丰田市 津波	13 津波小学	体育馆	○	○	○
	14 津波小学	体育馆	○	○	○
	15 津波小学	体育馆	○	○	○
丰田市 高松	16 高松小学	体育馆	○	○	○
	17 高松小学	体育馆	○	○	○
	18 高松小学	体育馆	○	○	○
丰田市 美里	19 美里小学	体育馆	○	○	○
	20 美里小学	体育馆	○	○	○
	21 美里小学	体育馆	○	○	○
丰田市 美里	22 美里小学	体育馆	○	○	○
	23 美里小学	体育馆	○	○	○
	24 美里小学	体育馆	○	○	○
丰田市 美里	25 美里小学	体育馆	○	○	○
	26 美里小学	体育馆	○	○	○
	27 美里小学	体育馆	○	○	○
丰田市 美里	28 美里小学	体育馆	○	○	○
	29 美里小学	体育馆	○	○	○
	30 美里小学	体育馆	○	○	○
丰田市 美里	31 美里小学	体育馆	○	○	○
	32 美里小学	体育馆	○	○	○
	33 美里小学	体育馆	○	○	○
丰田市 美里	34 美里小学	体育馆	○	○	○
	35 美里小学	体育馆	○	○	○
	36 美里小学	体育馆	○	○	○
丰田市 美里	37 美里小学	体育馆	○	○	○
	38 美里小学	体育馆	○	○	○
	39 美里小学	体育馆	○	○	○
丰田市 美里	40 美里小学	体育馆	○	○	○
	41 美里小学	体育馆	○	○	○
	42 美里小学	体育馆	○	○	○
丰田市 美里	43 美里小学	体育馆	○	○	○
	44 美里小学	体育馆	○	○	○
	45 美里小学	体育馆	○	○	○
丰田市 美里	46 美里小学	体育馆	○	○	○
	47 美里小学	体育馆	○	○	○
	48 美里小学	体育馆	○	○	○
丰田市 美里	49 美里小学	体育馆	○	○	○
	50 美里小学	体育馆	○	○	○
	51 美里小学	体育馆	○	○	○
丰田市 美里	52 美里小学	体育馆	○	○	○
	53 美里小学	体育馆	○	○	○
	54 美里小学	体育馆	○	○	○
丰田市 美里	55 美里小学	体育馆	○	○	○
	56 美里小学	体育馆	○	○	○
	57 美里小学	体育馆	○	○	○
丰田市 美里	58 美里小学	体育馆	○	○	○
	59 美里小学	体育馆	○	○	○
	60 美里小学	体育馆	○	○	○
丰田市 美里	61 美里小学	体育馆	○	○	○
	62 美里小学	体育馆	○	○	○
	63 美里小学	体育馆	○	○	○
丰田市 美里	64 美里小学	体育馆	○	○	○
	65 美里小学	体育馆	○	○	○
	66 美里小学	体育馆	○	○	○
丰田市 美里	67 美里小学	体育馆	○	○	○
	68 美里小学	体育馆	○	○	○
	69 美里小学	体育馆	○	○	○
丰田市 美里	70 美里小学	体育馆	○	○	○
	71 美里小学	体育馆	○	○	○
	72 美里小学	体育馆	○	○	○
丰田市 美里	73 美里小学	体育馆	○	○	○
	74 美里小学	体育馆	○	○	○
	75 美里小学	体育馆	○	○	○
丰田市 美里	76 美里小学	体育馆	○	○	○
	77 美里小学	体育馆	○	○	○
	78 美里小学	体育馆	○	○	○
丰田市 美里	79 美里小学	体育馆	○	○	○
	80 美里小学	体育馆	○	○	○
	81 美里小学	体育馆	○	○	○
丰田市 美里	82 美里小学	体育馆	○	○	○
	83 美里小学	体育馆	○	○	○
	84 美里小学	体育馆	○	○	○
丰田市 美里	85 美里小学	体育馆	○	○	○
	86 美里小学	体育馆	○	○	○
	87 美里小学	体育馆	○	○	○
丰田市 美里	88 美里小学	体育馆	○	○	○
	89 美里小学	体育馆	○	○	○
	90 美里小学	体育馆	○	○	○
丰田市 美里	91 美里小学	体育馆	○	○	○
	92 美里小学	体育馆	○	○	○
	93 美里小学	体育馆	○	○	○
丰田市 美里	94 美里小学	体育馆	○	○	○
	95 美里小学	体育馆	○	○	○
	96 美里小学	体育馆	○	○	○
丰田市 美里	97 美里小学	体育馆	○	○	○
	98 美里小学	体育馆	○	○	○
	99 美里小学	体育馆	○	○	○
丰田市 美里	100 美里小学	体育馆	○	○	○
	101 美里小学	体育馆	○	○	○
	102 美里小学	体育馆	○	○	○
丰田市 美里	103 美里小学	体育馆	○	○	○
	104 美里小学	体育馆	○	○	○
	105 美里小学	体育馆	○	○	○
丰田市 美里	106 美里小学	体育馆	○	○	○
	107 美里小学	体育馆	○	○	○
	108 美里小学	体育馆	○	○	○
丰田市 美里	109 美里小学	体育馆	○	○	○
	110 美里小学	体育馆	○	○	○
	111 美里小学	体育馆	○	○	○
丰田市 美里	112 美里小学	体育馆	○	○	○
	113 美里小学	体育馆	○	○	○
	114 美里小学	体育馆	○	○	○
丰田市 美里	115 美里小学	体育馆	○	○	○

震级的说明

震级	人的感觉・行动	房屋内的情况
6级 (强)	无法站立, 须履行才能行动。	没有被固定的沉重家具大多数会移动、翻倒。大多数的建筑物顶层上的瓷砖和玻璃会被震碎、掉落。
6级 (弱)	站立困难。	没有被固定的沉重家具大多数会移动、翻倒。门大部分会打不开。大多数的建筑物顶层上的瓷砖和玻璃会被震碎、掉落。
5级 (强)	大多数人感觉行动困难。	在橱柜里的碗皿、书架上的书大部分会掉落。电视机也可能倒下。衣橱等较重的家具可能会翻倒。
5级 (弱)	一部分人感觉行动困难。	悬挂物剧烈地晃动, 橱柜里的碗皿、书柜里的书会掉落下来。很多稳定性低的物品都会翻倒, 家具会移动。

此地图, 得到了国土交通省长的批准, 由国土院出版的数值地图 5000 (地图画像) 编制而成。 (认定号码 平 27 情推, 第 876 号)
 另, 此地图为平成 17 年合并前的地图, 有几处地方记载着旧地名