



জনগণনা সংক্রান্ত প্রশ্নাবলী ২০২০ প্রশ্নমালার সংস্করণ পূরণের নিয়মাবলী



এতে জনগণনা সংক্রান্ত প্রশ্নাবলীর উদ্দেশ্য ও প্রশ্নাবলীর সংস্করণ পূরণের নিয়ম সম্বন্ধে ব্যাখ্যা দেওয়া আছে, 『প্রশ্নমালার সংস্করণ অনুবাদ』 এবং এই 『প্রশ্নমালার সংস্করণ পূরণের নিয়মাবলী』-র ২~৪ পৃষ্ঠার নিয়মাবলী পড়ে, জাপানী ভাষার প্রশ্নমালার সংস্করণ ফর্মে পূরণ করে দিন। উত্তরের বিষয়বস্তু পরিসংখ্যান তৈরি করার জন্য ব্যবহৃত হবে, অভিবাসন নিয়ন্ত্রণ বা পুলিশের তদন্ত ইত্যাদির মত অন্য কোন উদ্দেশ্যে ব্যবহার করা হবে না।

➤ 調査員の方は、世帯の人から『外国語連絡票』の **H** で示された調査票の提出方法と回収日時
の同じ部分にチェック (☑) を付けてから、この『調査票の記入のしかたの対訳』を世帯の人
に渡してください。

প্রশ্নাবলী জমা দেয়ার পদ্ধতি এবং সংগ্রহ করার সময় ও তারিখ সম্পর্কিত

সমীক্ষকের কাছে হস্তান্তর করবেন। (調査員に提出) ...世帯が『外国語連絡票』の **H** で **6** を示した場合

প্রশ্নমালার সংস্করণ ফর্মটি পূরণ করার পরে, নিম্নলিখিত তারিখে সমীক্ষক সংগ্রহের জন্য যাবে।

১০/ ১লা ২রা ৩রা ৪ঠা ৫ই ৬ই ৭ই
(বৃহস্পতি) (শুক্র) (শনি) (রবি) (সোম) (মঙ্গল) (বুধ)

 সকাল ৮~১০ ১০~১২ বিকেল ১২~২ ২~৪ ৪~৬ ৬~ ৮

ডাকে পাঠাবেন। (郵送で提出) ... 世帯が『外国語連絡票』の **H** で **7** を示した場合
জাপানী ভাষার প্রশ্নমালার সংস্করণে পূরণ করার পরে, তিন ভাগে ভাঁজ করে খামের মধ্যে ভরে, স্টাম্প
না দিয়ে ৭ই অক্টোবর (বুধবার)-এর মধ্যে ডাক-পোস্টে ছেড়ে দিন। মেয়াদের মধ্যে ফেরত না পেলে,
পরে আবার আপনার কাছে সমীক্ষক গিয়ে সংগ্রহ করবে।

জনগণনা

১লা অক্টোবর, ২০২০ থেকে সারা জাপানে জনগণনার কাজ শুরু হবে।

জাপানের পরিসংখ্যান আইন অনুসারে করা এই জনগণনার সমীক্ষা হল সরকারি পরিচালিত অন্যতম গুরুত্বপূর্ণ পরিসংখ্যান সমীক্ষা। এই জনগণনার উদ্দেশ্য হল জাতি নির্বিশেষ কত মানুষ জাপানে আছেন তা নির্ণয় করা। পরিসংখ্যান আইন অনুসারে যে প্রশ্নমালার সংস্করণ ফর্মে পূরণ করে প্রতিবেদন পেশ করতে হবে। আবার সমীক্ষক এবং জনগণনার কাজে যারা জড়িত তাদের গোপনীয়তা রক্ষার দায়িত্ব আছে। চেক করা প্রশ্নমালার সংস্করণটি বাইরে অন্য কোন কাজে ব্যবহার হবে না। সেই ব্যাপারে অত্যন্ত সাবধানে নিয়ন্ত্রণাধীনে রাখা হবে। হিসেব করার পরে তা সম্পূর্ণ ভাবে গলানো হবে। জনগণনার ফলাফলকে বিদেশীদের জন্য সহজ সমাজ সৃষ্টির কাজে প্রাথমিক দলিল হিসেবে ব্যবহার হবে।

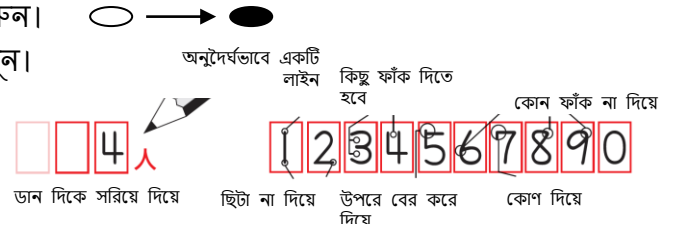
এই প্রশ্নমালা প্রতি পরিবারের জন্য আলাদা করে পূরণ করতে হবে

- ◆ সাধারণ অর্থে পরিবার বলতে যে জীবিকা নির্বাহ এক সাথে করে একই গৃহে বাস করে, তাকে বোঝায়।
- ◆ এক বাসায় একা থাকলে পৃথক ভাবে একটি পরিবার হিসেবে গণ্য করা হবে।

- নিম্নলিখিত ক্ষেত্রে পৃথক ভাবে পরিবার হিসেবে গণ্য করা হবে।
 - ভাড়াটে বাসায় যাঁরা থাকেন একা হলে পৃথক ভাবে একটি পরিবার হিসেবে গণ্য করা হবে।
(রুম শেয়ার সহ) ভাইবোন ইত্যাদির পরিবার একসাথে বসবাস করলে, প্রতিটি পরিবার একটি পৃথক পরিবার হিসেবে গণ্য করা হবে।
 - মালিকের গৃহে থাকা কর্মচারি মালিকের বাড়িতেই এক সাথে থাকলে মালিকের পরিবার হিসেবে গণ্য করা হবে। আর আলাদা করে অন্য অট্যালিকায় থাকলে মালিকের পরিবার থেকে আলাদা করে পৃথক ভাবে একটি পরিবার হিসেবে গণ্য করা হবে।
 - কোম্পানী বা সরকারী নিয়গকর্তার ভাড়া করা ডরমিটরিতে একা থাকলে..... পৃথক ভাবে একটি পরিবার হিসেবে গণ্য করা হবে।

প্রশ্নমালার সংস্করণ পূরণের নিয়ম

- কালো রঙের পেন্সিল বা শার্প পেন্সিল দিয়ে পূরণ করুন।
- যেভাবে দেখানো হয়েছে, সেভাবে উপবৃত্ত পূরণ করুন।
- ডান দিকে সরিয়ে দিয়ে বক্সের ভিতরেই নম্বর লিখুন।



প্রশ্নমালার সংস্করণ প্রথম পৃষ্ঠায় পূরণ করার নিয়মাবলী

আপনার গৃহ সম্পর্কে

1 গৃহের সদস্য সংখ্যা

পরিবারের সদস্য সংখ্যা ৫জনের চেয়ে বেশী হলে প্রশ্নমালার প্রথম পৃষ্ঠায় সদস্যের মোট সংখ্যা লিখুন।

2 বাড়ির গঠন

নিজের বাড়িআপনার নিজস্ব বাড়ি। এখনও রেজিস্ট্রেশন হয়নি এবং বাড়ি কিস্তিতে কেনা হয়েছে, কিন্তু কিস্তির চুক্তির মেয়াদ এখনও শেষ হয়নি, সেই সব এর অন্তর্ভুক্ত হবে।

ইউ.আর কোর্পোরেশন-এর ভাড়া করা বাড়ি

ইউ.আর কোর্পোরেশন অথবা তো.দৌ.ফু.কেন.শি.মাচি.মুরা-র কাছে ভাড়া করা বাড়ি • সভা • উন্নয়ন সরকারী কর্পোরেশন ইত্যাদির ভাড়া বাড়ি। তবে কোম্পানীর কর্মচারী বা সরকারি অফিসার-এর জন্য নিযুক্ত করা বাড়ি এর মধ্যে অন্তর্ভুক্ত হবে না।

কোম্পানী বা সরকারী কর্মীদের বাসা

যে কোম্পানীতে কাজ করেন বা সরকারী নিয়োগকর্তা বা কোম্পানীর মালিকের নিজস্ব এবং ভাড়া করা বাড়ি

ভাড়া করা ঘর

বলতে বোঝানো হয় যে কোন একটি বাড়িতে আংশিক ভাবে ভাড়া করে থাকেন। কিন্তু বসত অংশটি নিম্নলিখিত ① এবং ② শর্তগুলির উভয়েই প্রযোজ্য হলে, 'ব্যক্তিগত ভাড়া বাড়ি' বলে বিবেচিত হবে।

কোম্পানীর ডরমিটরি ইত্যাদি ...

যে অট্টালিকা কোম্পানী / সরকারি অফিস / কোন সংস্থা ইত্যাদি এককভাবে চাকরদের জন্য ভাড়া করে বা নিজস্ব ডরমিটরি/বোর্ডিং হাউস হিসেবে ব্যবহার করে।

তবে বসত অংশটি নিম্নলিখিত ① এবং ② শর্তগুলি উভয়েই প্রযোজ্য হলে, 'কোম্পানীর কর্মচারী বা সরকারি অফিসার-এর জন্য নিযুক্ত করা বাড়ি' বলে বিবেচিত হবে।

- ① যদি কোন বসত পরিবার থেকে সম্পূর্ণ পৃথক হয়
- ② যদি আপনার গৃহে পৃথক ভাবে প্রবেশপথ / রান্নার সিন্ক (রান্নাঘর) / টয়লেট থাকে (যৌথ ব্যবহারের জন্য হলেও তা যদি অন্যের ঘরের মধ্যে দিয়ে না গিয়ে যখন তখন ব্যবহার করা যায়, এতে অন্তর্ভুক্ত।)

আপনার গৃহে প্রত্যেক সদস্যের সম্পর্কে

3 নাম ও লিঙ্গ

- যে শিশুর জন্ম ১লা অক্টোবর, ২০২০ দিবাগত রাত ০:০০ টার আগে হয়েছে এবং যার নামকরণ হয়নি সেই ক্ষেত্রে, এর মধ্যে লিখুন 'নামকরণ হয়নি এবং লিঙ্গ চিহ্নিত করুন।

আপনার গৃহে যাঁরা সাধারণত থাকেন বলতে বোঝানো হয়, বিদেশী রেজিস্ট্রেশন প্রতিবেদনের প্রশ্ন বাদ দিয়ে, যাঁরা, ১লা অক্টোবর-এ আপনার গৃহে আছেন, যেমন

- ◆ তিন মাসের অধিক কাল বাস করছেন
- ◆ তিন মাস পূর্ণ হয়নি, তবে তিন মাসের অধিক কাল বাস করবেন

- পরিবার ছাড়া যদি কোন সদস্য আপনার গৃহে তিন মাসের অধিক কাল বাস করছেন বা করবেন, তবে তাঁদের সম্বন্ধেও লিখুন।

- নিম্নলিখিত ব্যক্তির ক্ষেত্রে পৃথকভাবে সমীক্ষা করা হবে।

➤ পরিবারের মধ্যে নিম্নলিখিত ব্যক্তি থাকলে, বিশেষ নজর দিয়ে লিখুন।

○ বাইরে বেড়াতে যাওয়ার জন্য বা ব্যবসার কাজ থাকায় বা অন্যত্র কাজ করায় যাঁরা আপাতত বাড়িতে নেই

..... অনুপস্থিতি তিন মাসের কম হলে তাঁদের বাড়িতে সমীক্ষা করা হবে।

..... অনুপস্থিতি তিন মাসের অধিক হলে তাঁরা যেখানে গেছেন, সেখানেই সমীক্ষা করা হবে।

- স্কুল ডরমিটরি বা বোর্ডিং হাউস থেকে স্কুলে যাওয়া ছাত্রছাত্রীর ক্ষেত্রে
..... সেই ডরমিটরি বা বোর্ডিং হাউসে সমীক্ষা করা হবে।
- হাসপাতাল বা স্যানিটরিয়ামে থাকা রুগীর ক্ষেত্রে
..... তিন মাস বা তার চেয়ে কম হলে বাড়িতেই সমীক্ষা করা হবে।
..... তিন মাসের বেশী হলে হাসপাতালেই সমীক্ষা করা হবে।
- জাহাজের নাবিক বাড়িতেই সমীক্ষা করা হবে।
- কারাগার, আটকখানায় থাকা লোকজনের মধ্যে রায় নির্ধারিত করা আছে,
- সংশোধনাগার, মহিলাকল্যান গৃহে থাকা লোকজন সংশ্লিষ্ট সংস্থায় সমীক্ষা করা হবে।
- তিন মাসের অধিক কাল ধরে থাকার জায়গা নেই বা তা পাওয়ার কোন সম্ভাবনাও নেই,
..... তাঁদের ক্ষেত্রে বর্তমানে যেখানে আছেন সেখানেই সমীক্ষা করা হবে।
- একাধিক আবাস স্থল আছে,..... তাঁদের ক্ষেত্রে বেশির ভাগ যেখানে থাকেন, সেখানেই সমীক্ষা করা হবে।

4 পরিবারের কর্তার সাথে সবার সম্পর্ক

পরিবারের সদস্যদের মধ্যে একজনকে ‘গৃহস্বামী বা পরিবারের কর্তা’ ধরে রাখা হয়।
‘গৃহস্বামী বা পরিবারের কর্তা’-র সাপেক্ষে অন্যদের সম্পর্ক লিখুন।

অন্যান্য আত্মীয়..... পিতামহ/মাতামহ, নাতি/নাতনি, চাচা/চাচী, ভাইপো/বোনপো, কাজিন বা
আত্মীয়ের সন্তান (তাঁদের স্বামী বা স্ত্রী) প্রভৃতি

অন্যান্য যেমন বন্ধুর বাচ্চাকে গ্রহণ করে থাকেন, যে আত্মীয় ছাড়া কোন ভাড়াটে (মালিকের
বাড়িতে বসবাসকারী নয়)

7 জাতীয়তা

যে ব্যক্তির জাপানের নাগরিকত্ব এবং অন্য কোন দেশের নাগরিকত্ব আছে, তাঁরা লিখবেন ‘জাপান’।

যে ব্যক্তির জাপানের নাগরিকত্ব নেই, তাঁরা অন্য নাগরিকত্বের মধ্যে থেকে একটা নাগরিকত্ব লিখুন।

(নাগরিকত্ব).....

8 বর্তমান ঠিকানায় বসবাসের কাল

বর্তমান ঠিকানায় চলে আসার পরে ট্রান্সফার, ব্যবসার কাজ, অন্যত্র কাজ, বেড়াতে যাওয়া ইত্যাদি কারণে তিন মাসের অধিক কাল যদি আপাতত বাড়িতে অনুপস্থিত ছিলেন, তাহলে বর্তমান ঠিকানায় ফিরে আসার পরে যে উপস্থিত কাল, সেটাই লিখুন।

9 ৫ বছর আগে (২০১৫.১০.১) কোথায় থাকতেন

৫ বছর আগে (১লা অক্টোবর, ২০১৫) আপনি সাধারণত কোথায় থাকতেন, তা লিখুন।

➤ যে শিশু ১লা অক্টোবর, ২০২০ জন্মের পরে হাসপাতালে ভর্তি আছেন, সেই ক্ষেত্রে হাসপাতাল থেকে বাহির হওয়ার পরে বেশির ভাগ যেখানে থাকার কথা সেই ঠিকানা লিখুন।

➤ টোকিও-তো ২৩টি ভাগে ভাগ করা আছে, যেমন

(চিয়োদা-কু, চুও-কু, মিনাতো-কু, শিনজুকু-কু, বুনকিয়ো-কু, তাইতো-কু, সুমিদা-কু, কোতো-কু, শিনাগাওয়া-কু, মেগুরো-কু, ঔতা-কু, সেতাগায়া-কু, সিবুয়া-কু, নাকানো-কু, সুগিনামি-কু, তোসিমা-কু, কিতা-কু, আরাকাওয়া-কু, ইতাবাশি-কু, নেরিমা-কু, আদাছি-কু, কাৎসুসিকা-কু, এদোগাওয়া-কু)

প্রশ্নমালার সংস্করণ দ্বিতীয় পৃষ্ঠায় পূরণ করার নিয়মাবলী

আপনার গৃহ সম্পর্কে

11 ২৪শে সেপ্টেম্বর থেকে ৩০শে সেপ্টেম্বর পর্যন্ত এক সপ্তাহের জন্য কাজ করেছেন?

২৪শে সেপ্টেম্বর থেকে ৩০শে সেপ্টেম্বর পর্যন্ত এক সপ্তাহের জন্য কোন সময় কোন কাজ করে অর্থ উপার্জন করে থাকেন, তাহলে উপরের বিভাগের প্রযোজ্য স্থানে, আর আপনি যদি কোন কাজ করে না থাকেন, তাহলে নিচের বিভাগের প্রযোজ্য স্থানে টিক চিহ্ন দিন। ‘ট্রেনিং’-এর ভিসা নিয়ে যাঁরা ট্রেনিং নেওয়ার পথে আছেন, তাঁরা ‘স্কুলে পড়া’-তে টিক চিহ্ন দিন

বাড়ির কাজের পাশাপাশি কাজ ... যাঁরা অধিকাংশ সময় বাড়ির কাজ করেন কিন্তু তার পাশাপাশি অর্থ উপার্জন লক্ষ্যেও কাজ করেন (যেমন আংশিক সময়ের কাজ, পারিবারিক ব্যবসায় সাহায্য করা, পেইড ওয়ার্ক ইত্যাদি)

সাময়িক ভাবে কাজে যাননি কর্মচারি, অসুস্থতা বা ছুটি ইত্যাদি কারণে সাময়িক ভাবে কাজে না গেলেও বেতন ইত্যাদি পাবেন, কর্মচারীর বীমা নিয়মাবলী প্রয়োগ করে সন্তান-প্রসব-লীভু নেবেন, অথবা ফামিলী-কেয়ার-লীভু নেবেন।

পারিবারিক ব্যবসা, অসুস্থতা বা ছুটি ইত্যাদি কারণে ৩০ দিনের কম সময়ের জন্য কাজ করতে পারেননি।

কাজের সন্ধান করছিলেন বলতে যাঁদের কাজকর্ম নেই, কিন্তু হ্যালো-ওয়ার্ক (এমপ্লয়মেন্ট এক্সচেঞ্জ)-এ গিয়ে কাজ খুঁজছেন অথবা খবরের কাগজে এমপ্লয়মেন্ট বিজ্ঞাপন দেখে আবেদন করছেন, অন্যের মাধ্যমে কাজের সন্ধান করছেন, পরিশ্রম করে কাজ খুঁজছেন, যাইহোক কাজ পেলে তখনই সেই কাজ করার জন্য প্রস্তুত থাকেন।

স্কুলে পড়া জাপানী ভাষার ক্লাস বা রান্না শেখার জন্য সপ্তাহে কয়েকবার যাওয়াটা বিবেচ্য নয়।

➤ কিওয়ার্গার্টেন, শিশুশালা বা প্রত্যয়িত কিন্ডারগার্টেন/শিশু দিবা যত্ন কেন্দ্রে যাতায়তের ক্ষেত্রে [অন্যান্য] এ অন্তর্ভুক্ত হবে।

যাঁরা কাজ করছেন বা শিক্ষার্থী

12 কাজের জায়গা বা স্কুলের জায়গা

- যাঁরা কাজও করেন এবং স্কুলেও যান, তাঁরা কাজের জায়গায় টিক চিহ্ন দিন।
 - টোকিও-তো, -কু সম্বন্ধে 4 পৃষ্ঠার '9. ৫বছর আগে (১লা অক্টোবর, ২০১৫) আপনি কোথায় থাকতেন' কলামে ব্যাখ্যা দেওয়া আছে।
- নিম্নলিখিত ব্যক্তির ক্ষেত্রে যেভাবে দেখানো হয়েছে, সেভাবে কর্মস্থানের ঠিকানা দিতে হবে।
 - নিজের বনভূমি বা ক্ষেত্রে কৃষিকাজ ইত্যাদি করছেন বা মাছ ধরার নৌকায় কাজ করছেন... নিজ গৃহ
 - স্বনিযুক্ত কার্ঠমিত্রী, ফেরিওয়ালা প্রভৃতি নিজ গৃহ
 - বাইরে কাজ করে বেড়ান নিযুক্ত প্রতিষ্ঠানের অফিসের ঠিকানা -সি,কু,মাচি, মুরা (যেমন ভ্রমন সঙ্গী, সেলস, ড্রাইভার)
 - জাহাজের কর্মচারী..... জাহাজটি যে বন্দরের সেই ঠিকানা -সি,কু,মাচি, মুরা

13 কাজের জায়গা বা স্কুলের জায়গায় যাওয়ার জন্য ব্যবহৃত যানবাহন

- রোজ একই যানবাহন ব্যবহার করেননা, তাহলে অধিকাংশ যেটা ব্যবহার করেন তাতে টিক চিহ্ন দিন।
- আসা যাওয়ার পথে ব্যবহৃত যানবাহন আলাদা, তাহলে ' যাওয়ার পথে ' যেটা ব্যবহার করেন তাতে টিক চিহ্ন দিন।

যাঁরা কাজ করছেন

14 চাকরি বা স্বনির্ভর কাজ

চাকরি করেন... কোম্পানী/ সংস্থা /সরকারী বা বেসরকারী অফিস / প্রাইভেট দোকান -এ নিযুক্ত **অনিয়মিত কর্মচারী (হাকেন)** ...অনিয়মিত কর্মচারীকে (হাকেন) [পার্টটাইম/ খণ্ডকালীন কর্মী] ইত্যাদি নাম ধরে ডাকলেও [হাকেন কর্মচারী] হিসেবে গন্য করা হবে।

কোম্পানী ইত্যাদির অধিকর্তা ... কোম্পানীর সভাপতি, ডিরেক্টর, অডিটর, বিভিন্ন সংগঠন, সরকারী সংস্থার প্রেসিডেন্ট, ইন্ডিপেনডেন্ট কর্পোরেশন -এর ডিরেক্টর ও ইন্সপেক্টর এই বিভাগের অন্তর্গত।
➤ ম্যানেজার পদে যেমন বিভাগীয় প্রধান বা সেকশনের প্রধান পদে থাকা ব্যক্তিদের ডিরেক্টর মর্যাদা না হলে ' কর্মচারী ' হিসেবে গন্য করা হবে।

স্বনির্ভর কর্মকর্তা..... কর্মচারীকে নিয়োগ করছেন, তাহলে 'কর্মচারীর নিয়োগ আছে' কর্মচারীকে নিয়োগ করছেন না, তাহলে 'কর্মচারীর নিয়োগ নেই' -তে টিক চিহ্ন দিন।
➤ দোকান চালানো, সংগঠিত দোকানের ব্যবসা (স্টক কোম্পানী (লিমিটেড কোম্পানী) . লিমিটেড পার্টনারশিপ . জেনেরাল পার্টনারশিপ . জয়েন্ট কোম্পানী), হলে 'কোম্পানী ইত্যাদির অধিকর্তা ' -তে টিক চিহ্ন দিন।

পারিবারিক কর্মী..... কৃষক বা প্রাইভেট দোকানে, কৃষির কাজ বা দোকানের কাজ সাহায্য করা পরিবার।

গৃহ কর্ম.....যে কাজ বাড়িতে বসে করা হয়, সেই কাজে প্রয়োজনীয় বস্তুর ব্যবস্থা করা হয়, তবে প্রচুর স্থায়ী যন্ত্রপাতির প্রয়োজন হয়না।

15 প্রতিষ্ঠানের নাম

- আপনি যে প্রতিষ্ঠানে কাজ করেন, সেই (হেডকোয়ার্টার, শাখা, অফিস, কারখানা, দোকান ইত্যাদি)-র নাম লিখুন।
 - শাখা বা অফিসে যাঁরা কাজ করেন, তাঁরা কোম্পানীর নামের সাথে আসলে যে শাখায় বা অফিসে কাজ করেন,তার নামও লিখুন।
 - যাঁরা দুই বা ততোধিক কর্মস্থলে কাজ করেন, তাঁরা যেখানে সব চেয়ে বেশী কাজ করছেন সেই কর্মস্থলের নাম লিখুন।
 - অনিয়মিত কর্মচারীর (হাকেন) ক্ষেত্রে যেখানে কাজ করতে যান,সেই কর্মস্থলের নামটি লিখুন।

15 ব্যবসার ধরন

- সেই কর্মস্থলে প্রধানতঃ যে ধরনের ব্যবসা চালানো হয়, তার বিবরণ দিন।
- উৎপাদিত প্রধান বস্তু / জিনিসপত্র বা সার্ভিসের ধরন, উৎপাদন নাকি সারাই, পাইকারী বিক্রয় নাকি খুচরা বিক্রয়, এই সব স্পষ্ট করে লিখুন।
 - সেই কর্মস্থলে যদি দুই বা ততোধিক ব্যবসা চালানো হয়, সে ক্ষেত্রে একমাত্র মূল কাজটি সম্পর্কে লিখুন।
 - উৎপাদিত বস্তু বা জিনিসপত্র জনসাধারণের জন্য খুচরা বিক্রী হয়,লিখুন ‘○○ উৎপাদন - খুচরা বিক্রয়’
 - অনিয়মিত কর্মচারীর (হাকেন) ক্ষেত্রে যেখানে কাজ করতে যান, সেই কর্মস্থলের কাজের বিবরণ দিন।

16 কাজের ধরন

- সেই কর্মস্থলে প্রকৃতপক্ষে মুখ্যতঃ যে কাজ করেন, তার বিবরণ দিন।
- আপনার কাজ যদি ‘সিকিওরিটি আনালিস্ট’, ‘আন্তর্জাতিক উকিল’ , ‘ ডিজাইনার’ ইত্যাদি বিশেষজ্ঞের নামে হয় যাতে পরিষ্কার ভাবে কি ধরনের কাজ বলে বোঝা যায়, তবে সেই কাজটির নাম লিখুন।
- যাঁরা দুই বা ততোধিক ধরনের কাজ করেন, তাঁরা যেই কাজটি বেশী সময় ধরে করছেন সেই কাজের বিবরণ দিন।
 - ম্যানেজমেন্ট, বিক্রয় ইত্যাদি কাজ ছাড়া রান্না, উৎপাদন, সারানো ইত্যাদি কোন প্রযুক্তিগত বা ব্যবহারিক কাজেও নিয়োজিত থাকেন, তবে প্রযুক্তিগত বা ব্যবহারিক কাজটাই লিখুন।
উদাহরণ: ল’ অফিসের ম্যানেজমেন্ট এবং উকিলের কাজ হলে উকিল
রেস্টুরেন্টের ম্যানেজমেন্ট এবং রান্নার কাজ হলেরান্না
- অনিয়মিত কর্মচারীর (হাকেন) ক্ষেত্রে যেখানে কাজ করতে যান, সেই কর্মস্থলের প্রকৃতপক্ষে যে কাজ করেন, তার বিবরণ দিন।

15, 16 এর উদাহরণ

[উদাহরণ ১] উৎপাদনের কাজ

15 কলাম	প্রতিষ্ঠানের নাম	আওজোরা মোটর কোম্পানীর কারখানা
	ব্যবসার ধরন	ট্রান্সমিশনের উৎপাদন
16 কলাম	কাজের ধরন	ট্রান্সমিশন জোড়া দেওয়ার কাজ

[উদাহরণ ২] স্যারভিস্

15 কলাম	প্রতিষ্ঠানের নাম	(Co.) টোটাল কেয়ার সেন্টার
	ব্যবসার ধরন	বয়স্কদের বাড়ি গিয়ে স্নান করা বা খাওয়াদাওয়ার জন্য সাহায্য
16 কলাম	ব্যবসার ধরন	হোম হেল্পার

[উদাহরণ ৩] পাইকারী বিক্রয়

15 কলাম	প্রতিষ্ঠানের নাম	লিকিউয়্যার ব্যাগিজ্য কোম্পানী
	ব্যবসার ধরন	লিকিউয়্যার হোল সেলস্
16 কলাম	ব্যবসার ধরন	প্রয়োজনীয় বস্তুর সংগ্রহ

প্রশ্নমালার ব্যাপারে কোন প্রশ্ন থাকলে নিচের ঠিকানায় যোগাযোগ করুন।

স্থানীয় যোগাযোগের ঠিকানা