

しげん まちが
資源・ごみの出し方、間違っていないですか？

ぶん べつ 分別ガイドブック

リサイクルステーション

リサイクルステーションを利用するとき、
気を付けるポイントを解説しておぞ！

● 古紙類 1-2p

● 古布類 3-4p

● 飲料缶 5-6p

● プラスチック製容器包装 7-8p

● ガラスびん 9-10p



豊田市



SUSTAINABLE
DEVELOPMENT
GOALS

2030年に向けて
世界が合意した
「持続可能な開発目標」です

12 つくる責任
つかう責任



17 パートナシップで
目標を達成しよう



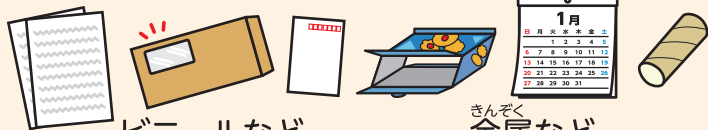
古紙類



正しい出し方のポイントはこれじゃ!

ざつがみ 雑紙

めいし (名刺より大きいものが対象)



ビニールなど
(燃やすごみ)は
取り除くのじゃ。

きんぞく
金属など
(金属ごみ)は
取り除くのじゃ。

紙パック

プラスチックの注ぎ口は、でき
るだけ取り除くのじゃ。
内側にアルミ箔がついている紙
パックは、燃やすごみに入れる
んじゃ。



プラスチック製
容器包装

新聞紙

新聞紙に入っているチラシ類は、
新聞紙と一緒に入れるのじゃ。
ただしその他のチラシ類は雑紙
のボックスに入れるのじゃ。



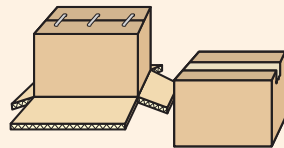
ざっし 雑誌

とじられている紙類は、
すべて雑誌のボックスに入れるのじゃ。
ステープラー(ホチキスなど)の芯が
ついているものもここに入れるんじゃ。



ダンボール

テープやステープラー
(ホチキスなど)は、
できるだけ取り除いてほしいのじゃ。



まとめたひもは、はずしてから出すのじゃ。 ビニールひも → 家に持ち帰る 紙ひも → 雑紙

古紙類のリサイクル

紙を同じ種類ごとに分けることで、より良い紙を作ることができるんだって。

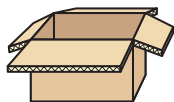


リサイクル
ステーションで
回収



古紙業者から
製紙工場へ
運ばれます。

紙は色々なものに
生まれかわるんじゃ!



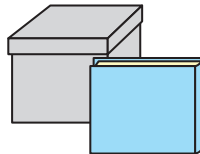
ダンボール



ダンボール箱
紙筒 など



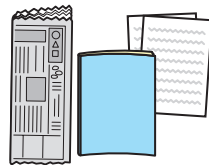
雑誌・雑紙



ボール箱
絵本 など



新聞



新聞紙・週刊誌
印刷用紙 など



紙パック



トイレトペーパー
ティッシュペーパー など

古布類



これは出さないで、燃やすごみに出すのじゃ!



ぬれている



破れている



汚れやにおいがひどい



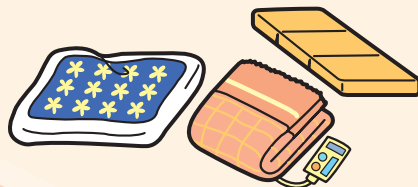
身の回り品

ハンカチ、ネクタイ、
風呂敷、下着類



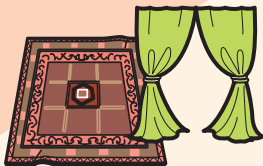
寝具類

布団、マットレス、
電気毛布など



インテリア類

じゅうたん、カーペット、
カーテンなど



皮革(レザー)など

皮革、毛皮、
綿、ダウンなど



なぜぬれているものや汚れているものを出しちゃだめなの?

カビが生える元になったりして、

周りの衣服までリユース・リサイクルできなくしてしまうからじゃ。



こぶるい 古布類のリユース・リサイクル

ほとんどの古布類は、
海外でリユースされて
いるんだって。



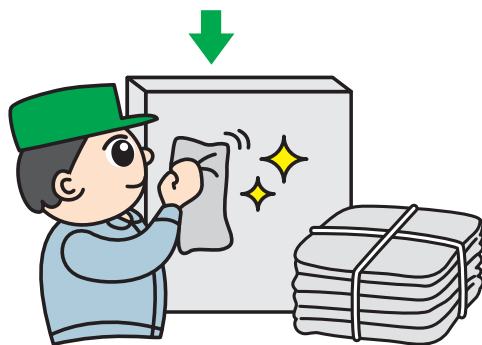
リサイクルステーションで回収かいしゅう



リサイクル工場から各地へ運ばれますかくち



海外で洋服を必要としている
地域ちいきに送って、多くの人に
使ってもらっているのじゃ。



ウエスとして工場の機械きかいの
メンテナンスや清掃せいそうなどに
使われているのじゃ。

いん りょう かん 飲料缶



正しい出し方のポイントはこれじゃ!

その1 1回水ですすいで。



たばこの吸いながらや
ごみを缶の中に入れて
ないでね!



※板状でなければ
出していいんじや。



その2 アルミ缶とスチール缶は、つぶさない。

理由

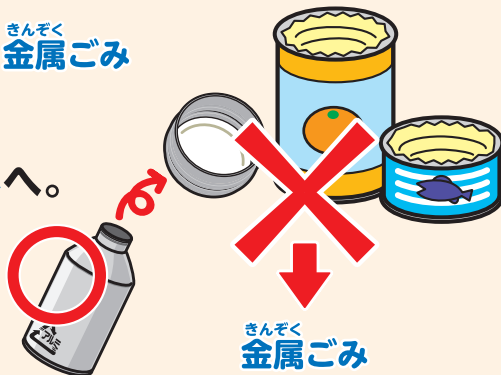
板状につぶれていると、アルミ缶とスチール缶の
選別がしにくくなるんじや。

板状の缶は **金属ごみ**

その3 ボトル型のキャップや缶詰の缶は、**金属ごみ**へ。

理由

キャップの内側に、プラスチックがついているからじや。
缶詰の大きさ、形状が様々あって選別がしにくくなるからじや。



いんりょう かん 飲料缶のリサイクル



①集められた飲料缶
いんりょうかん



②スチール缶とアルミ缶に
かん かん
分けます。



③つぶして
じょう
ブロック状にします。



④工場とで溶かします。



⑤鉄のかたまりやアルミ
のかたまりを作ります。



こう生まれかわるのじゃ!



スチール缶・アルミ缶など
かん かん

プラスチック製容器包装



まちが
間違いやすいから
ちゅうい
注意するのじゃ!



プラスチック製容器包装って?

容器包装とは、商品を入れたもの(容器)や包んだもの(包装)で、商品消費したり、分離した場合に不要となるものを言うのじゃ。容器包装以外のプラスチック製品は燃やすごみなんじゃよ!



ねが
お願い

水ですすいでも汚れの取れないものは、
「燃やすごみ」に出すのじゃ。

よく間違えて出されるものはこれ!

- プラスチックのおもちゃ、バケツ、歯ブラシ、はきもの

燃やすごみ



- 指定ごみ袋

家に持ち帰って再利用
または燃やすごみ



こんなものが出されることも!

- ペットや人間の紙おむつ

燃やすごみ



- 医療器具 (注射器、注射針など)

病院や薬局へ出す

すごく困っちゃうよ



プラスチック製容器包装のリサイクル



①リサイクルステーション
に出されたプラスチック
製容器包装

②人の手で
異物を取り除きます。

③つぶしてまとめます。

④リサイクル工場へ行き、
プラスチック原料に
します。



リサイクル製品の一例じゃ!



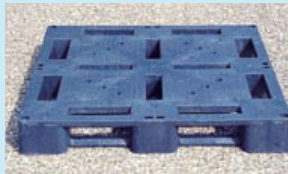
プランター



マンホールのふた



わど
輪止め



にもつ うんぱん よう
荷物運搬用パレット



↑これ

ガラスびん



正しい出し方のポイントはこれじゃ!

その1

ガラスびんは、1回すすいでから出すのじゃ。

その2

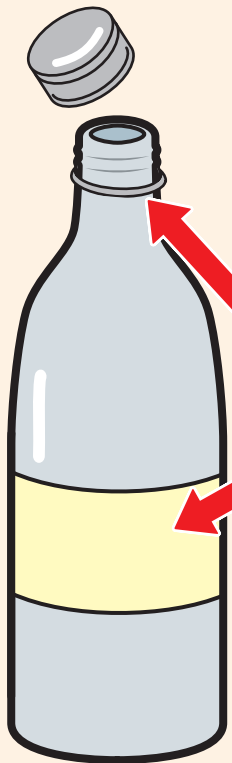
キャップはかなら必ずとるのじゃ。

金属製は「きんぞく金属せい製」に、

プラスチック製は「せいプラスチックせい製ようき容器ほうそう包装」に

出すのじゃ。

ただし取れない口金や、注ぎ口は、そのまま良いぞ。



その3

ラベルは取らなくていいのじゃ。

これは出さないで埋めるうごみに出すのじゃ!



※口元まで白く見えるびんにゅうはくしよく(乳白色のびん)

※われたもの



ガラスびんのリサイクル



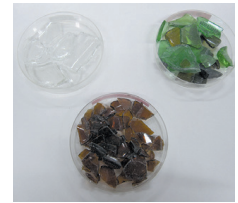
①集められたガラスびん



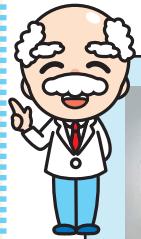
②人の手で、びんの色分けを行います。



③色分けされたびん



④リサイクル工場へ行き、ガラスの原料げんりょうとなります。



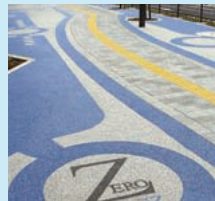
こう生まれかわるのじゃ!



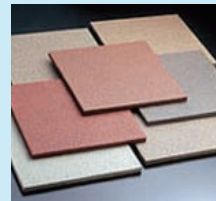
ガラスびん



ビー玉



カラー塗装とそう



タイル

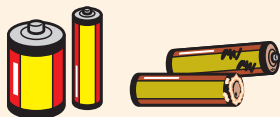


点字ブロック

その他、リサイクルステーションで出せるもの

有害ごみ (乾電池、蛍光灯など)

※さびていたり、液漏れしている乾電池も出せます。



※われている蛍光灯は「埋めるごみ」

ペットボトル (PET マークのついているもの)

※キャップとラベルは「プラスチック製容器包装」



危険ごみ (スプレー缶、ガスライターなど)

※中身は、すべて使い切って

出してください。
穴を開ける必要はありません。

使い切ったら、そのまま出してください。



食用油 (一部のリサイクルステーションのみ出せます)

※ペットボトルに入れて持ってきてください。

※植物性の油のみ。



※この冊子が汚れたり破れたりして不要になったら、雑誌のボックスに出してね!



資源・ごみ出しの分別アプリ さんあ〜る



発行 平成31(2019)年3月
 製作 平成29年度 豊田市共働事業提案制度
 採択事業により製作
 委託先: NPO法人とよたエコ人プロジェクト
 問合せ先 豊田市環境部ごみ減量推進課
 電話 0565-71-3001