

# 下山地域

# 地域情報カルテ (1 / 4)

## 概要

基礎データ (平成30年4月1日現在)

### 【位置図】



### ■都市基盤

【主要道路】  
国道3路線(301号、420号、473号)があるほか、主要地方道1路線、一般県道7路線などがある。

【公共交通】  
とよおいでんバス(下山・豊田線)・名鉄バス(大沼線)・下山地域バス(しもやまバス)・足助地域バス(あいま〜)

【公共施設】  
大学(0)、高校(0)、中学校(1)、小学校(3)、こども園等(2)、交番・駐在所(3)、消防署等(1)  
下山交流館、下山保健福祉センターまどいの丘、下山基幹集落センター、下山憩の家、香恋の館、手づくり工房 山遊里、三河湖観光センター、昆虫の森、下山西部プール、下山トレーニングセンター、下山運動場、総合射撃場(県)、三河湖園地、羽布ダム

### 【地域特性】

下山地域は、豊田市南東部に位置し、南部に岡崎市と新城市、北東部に設楽町と隣接している。豊田市と合併する以前、岡崎市と交流が強く、合併後も地域住民の生活圏に色濃く残っている。面積の8割を森林が占めており、広大な自然を有している。

地域内には7つの自治区があり、施設が集中して建造されている大沼自治区やダム湖100選に選ばれた三河湖などの観光資源を有する羽布自治区など、自治区ごとに特色が大きく異なる。

人口減少や高齢化が進む中で、平成24年よりトヨタ自動車株式会社の研究開発施設のための用地造成工事を着工。施設の完成による地域の大きな変化に、期待を寄せる声も挙がっている。

### 【医療機関】

病院(0)：-  
診療(2)：高橋医院、下山クリニック  
歯科(1)：荻野歯科医院

### ■人口

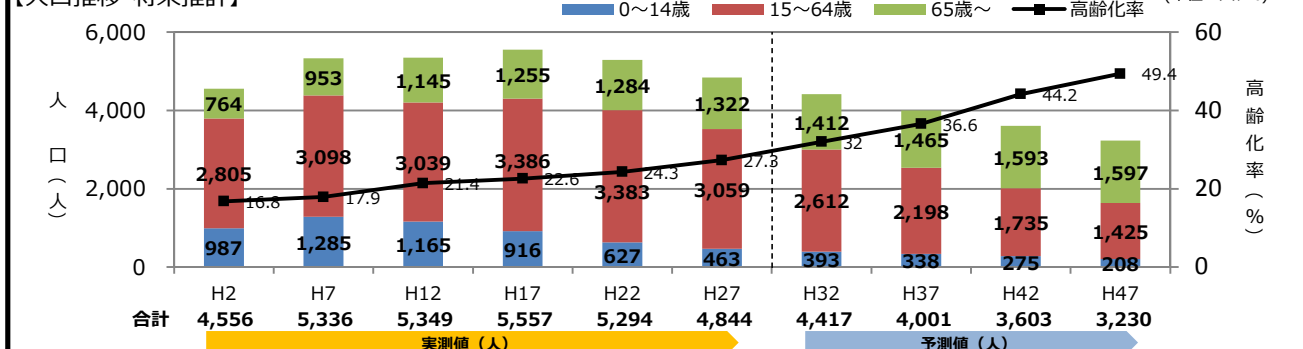
#### 【年齢4区分別人口の推移】 (単位：人、%)

	H25	H30	増減数	増減率
合計	5,084	4,526	△ 558	△ 11.0
0~14歳	521	431	△ 90	△ 17.3
15~64歳	3,280	2,719	△ 561	△ 17.1
65歳~	1,283	1,376	93	7.2
75歳~(再掲)	808	791	△ 17	△ 2.1
高齢化率	25.24	30.40	5.17	20.47

#### 【人口動態】 (単位：人)

	H25年度	H26年度	H27年度	H28年度	H29年度
合計	△ 123	△ 117	△ 74	△ 96	△ 148
自然増減	△ 32	△ 28	△ 25	△ 29	△ 29
社会増減	△ 91	△ 89	△ 49	△ 67	△ 119

#### 【人口推移・将来推計】



※旭、足助、稲武、小原、下山、藤岡、藤岡南 …… H2~H12は国勢調査(10/1)、H17~は庶務課所有データ(4/1)、予測値は地域振興部が独自算出(コホート変化率法)  
※上記以外の地域 …… H2~H7は国勢調査(10/1)、H12~は庶務課所有データ(4/1)、予測値は地域振興部が独自算出(コホート変化率法)

## 分野別

### 産業

#### ■事業所 (出典：平成26年経済センサス)

事業所	件数	割合	市
事業所総数	181件	1.3%	14,352件
農業、林業	6件	8.1%	74件
漁業	0件	0.0%	2件
鉱業、採石業、砂利採取業	1件	8.3%	12件
建設業	31件	2.2%	1,434件
製造業	25件	1.6%	1,564件
電気・ガス・熱供給・水道業	0件	0.0%	21件
情報通信業	0件	0.0%	101件
運輸業、郵便業	4件	1.2%	326件
卸売業、小売業	44件	1.4%	3,108件
金融業、保険業	0件	0.0%	166件
不動産業、物品賃貸業	0件	0.0%	827件
学術研究、専門・技術サービス	3件	0.6%	521件
宿泊業、飲食サービス業	22件	1.1%	2,093件
生活関連サービス業、娯楽業	10件	0.8%	1,299件
教育、学習支援業	6件	0.9%	690件
医療、福祉	7件	0.8%	919件
複合サービス事業	4件	4.4%	90件
サービス業(他に分類されないもの)	12件	1.2%	1,023件
公務(他に分類されるものを除く)	6件	7.3%	82件
従業者数	1,561人	0.6%	263,701人

#### ■商業 (出典：平成26年商業統計調査)

商店数	件数	割合	市
商店数総数	32件	1.4%	2,297件
卸売業	3件	0.7%	435件
小売業	29件	1.6%	1,862件
従業者数	156人	0.7%	21,758人

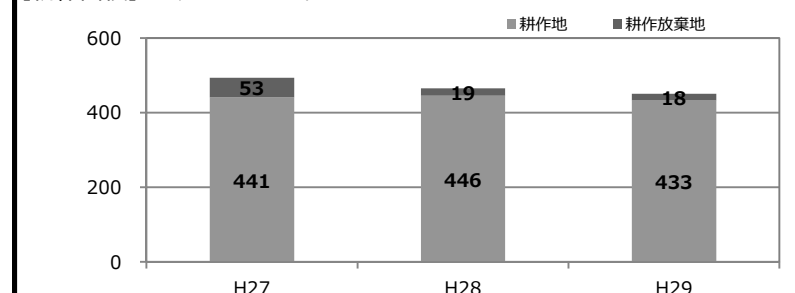
#### ■工業 (出典：平成26年工業統計調査)

工場数	件数	割合	市
工場数総数	10件	1.2%	860件
軽工業	5件	1.7%	286件
重化学工業	5件	0.9%	574件
従業者数	207人	0.2%	105,996人

#### ■農業 (内訳に秘匿を含む場合、総数と一致しない) (出典：平成27年農林業センサス)

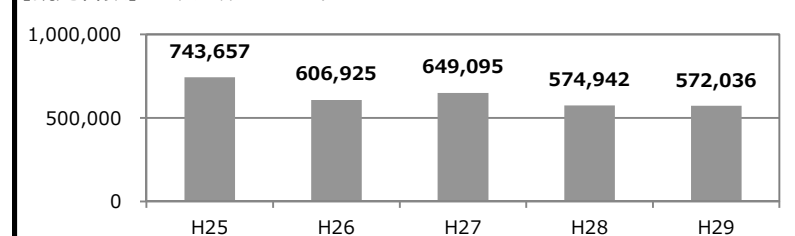
農家数	戸数	割合	市
農家数総数(販売農家)	272戸	10.5%	2,581戸
専業	56戸	9.5%	588戸
兼業	13戸	9.7%	134戸
第1種	194戸	10.4%	1,859戸
第2種	-	-	-

#### 【耕作面積】 (農業委員会所有データ) (単位：ha)



#### ■観光

#### 【観光客数】 (商業観光課所有データ等) (単位：人)



※対象施設及びイベント：野原川、よってらっ彩みてらっ祭、どーだん！香恋の里恋鯉まつり、香恋の里しもやま夏まつり、三河湖、三河高原

### 健康福祉

#### ■健康 (出典：地域健康カルテ (H29年度概要版))

健康	数値	市
国保医療費 (H28, 1月あたり)	23,109円	23,336円
特定健康診断受診率 (H28)	37.1%	35.9%
メタボ該当者率 (H28)	男性 31.2% 女性 12.8%	男性 27.7% 女性 11.1%
高血糖該当者率 (H28)	男性 86.4% 女性 80.8%	男性 74.3% 女性 71.1%
脂質異常該当者率 (H28)	男性 72.8% 女性 80.8%	男性 74.6% 女性 81.5%
高血圧該当者率 (H28)	男性 68.0% 女性 57.7%	男性 64.6% 女性 56.1%

#### ■福祉 (出典：地域健康カルテ (H29年度概要版), 平成27年国勢調査)

福祉	数値	市
介護保険認定者 (H29.9)	257人	13,045人
高齢者単独世帯	18.7%	14.0%
高齢者夫婦世帯	148世帯 9.9%	9,535世帯 5.6%
高齢者夫婦世帯	145世帯 9.7%	13,380世帯 7.9%

### 生活

#### ■安全安心 (順位は豊田市28地区中のもの)

安全安心	件数	順位	市
身近な犯罪の認知件数 (愛知県警察本部提供データ)	H25: 15件 (ワースト 23位)	2,051件	
	H26: 7件 (ワースト 25位)	1,605件	
	H27: 7件 (ワースト 26位)	1,331件	
	H28: 8件 (ワースト 24位)	1,149件	
	H29: 9件 (ワースト 24位)	1,166件	
	① 侵入盗 ① 車上ねらい ③ -		
交通事故発生件数 (愛知県警察本部提供データ)	H25: 16件 (ワースト 26位)	2,202件	
	H26: 12件 (ワースト 25位)	1,857件	
	H27: 18件 (ワースト 23位)	2,000件	
	H28: 10件 (ワースト 26位)	2,006件	
	H29: 8件 (ワースト 26位)	1,866件	

#### 地震被害

地震被害	数値	市
震度	7: 0.0%	0.0%
	6強: 0.0%	*%
震度	6弱: 3.8%	23.2%
震度	5強: 96.2%	76.8%
震度	5弱以下: 0.0%	0.0%
建物被害	全壊・焼失: 14棟	677棟
	揺れ: 4棟	502棟
	液状化: 0棟	25棟
	急傾斜地: 10棟	108棟
	火災: 0棟	41棟
	半壊: 88棟	4,813棟
	揺れ: 64棟	4,405棟
	液状化: 0棟	155棟
	急傾斜地: 23棟	253棟
人的被害	死者数: 1人	27人
	重傷者数: 1人	66人
	軽症者数: 9人	492人
避難者数(1週間後)	553人	47,345人

#### ■住居 (出典：平成27年国勢調査)

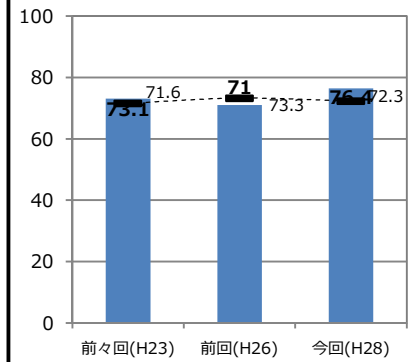
住居	世帯数	割合	市
一般世帯数	1,502世帯	100.0%	169,460世帯 (100.0%)
持ち家	1,446世帯	96.3%	100,893世帯 (59.5%)
公営等の借家	9世帯	0.6%	7,229世帯 (4.3%)
民営の借家	14世帯	0.9%	42,433世帯 (25.0%)
給与住宅	4世帯	0.3%	3,476世帯 (2.1%)
間借り	5世帯	0.3%	881世帯 (0.5%)
住宅以外	24世帯	1.6%	14,548世帯 (8.6%)

## 住民意識

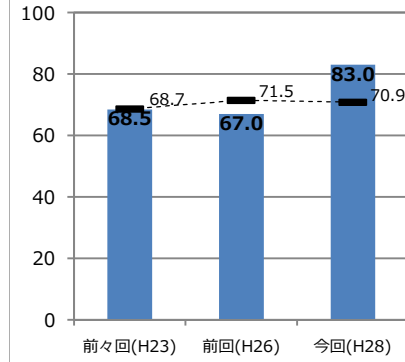
### 市民意識調査

■ 下山 ■ 豊田市 (単位: %)

#### 【豊田市の住みよさ満足度】



#### 【今住んでいるところへの定住意識】



※選択肢「住みよい」「どちらかといえば住みよい」の合計

※選択肢「今のところに住みたい」

#### 【市の施策満足度】 (地域の満足度が高い順)

(単位: pt)

項目	下山	豊田市	差
地産地消の推進	4.95	4.74	0.21
食生活の安心	4.89	4.81	0.08
水辺環境等の水資源の確保	4.86	4.81	0.05
消防・救急体制の充実	4.82	4.93	△ 0.11
企業活動の活性化	4.82	5.32	△ 0.50
スポーツ環境の充実	4.71	4.69	0.02
郷土の歴史・文化の継承	4.71	4.51	0.20
芸術・文化活動の促進	4.61	4.53	0.08
生きがい型農業の促進	4.61	4.40	0.21
子育て支援の充実	4.57	4.76	△ 0.19
医療提供体制の充実	4.55	4.93	△ 0.38
防犯対策の充実	4.55	4.04	0.51
心と体の健康づくり	4.54	4.55	△ 0.01
学校教育の充実	4.53	4.61	△ 0.08
環境率先行動の促進	4.41	4.67	△ 0.26
防災対策の充実	4.39	4.41	△ 0.02
交通安全対策の充実	4.38	3.88	0.50
市民による地域づくり	4.38	4.37	0.01
青少年の育成	4.33	4.37	△ 0.04
森林の保全	4.33	4.33	0.00
循環型社会の実現	4.31	4.46	△ 0.15
共働の推進	4.31	4.26	0.05
高齢者の暮らしの安全	4.28	4.21	0.07
良好な景観の形成	4.28	4.08	0.20
地球温暖化への対策	4.27	4.25	0.02
高齢者が活躍できる環境整備	4.25	4.20	0.05
女性が活躍できる環境整備	4.21	4.02	0.19
道路ネットワークの形成	4.14	4.46	△ 0.32
公共施設の適切な維持・管理	4.10	4.52	△ 0.42
国際化に対応したまちづくり	4.07	4.12	△ 0.05
障がい者の暮らしの安全	4.03	4.05	△ 0.02
公園・緑地の整備	4.01	4.47	△ 0.46
住宅・宅地の供給	3.93	4.15	△ 0.22
快適な住環境の整備	3.93	4.20	△ 0.27
情報提供体制の充実	3.87	3.67	0.20
歩行・自転車環境の整備	3.85	3.41	0.44
商業地の魅力づくりと活性化	3.79	3.71	0.08
生活排水の適正処理	3.79	4.57	△ 0.78
観光まちづくりの推進	3.67	3.15	0.52
公共交通サービスの充実	3.48	3.29	0.19

※満足度を1～7の7段階で評価した平均値

## まちづくり

### 自治区データ (平成30年4月1日現在)

#### 【自治区一覧】



自治区名	世帯数	自治区名	世帯数	自治区名	世帯数
阿蔵	74				
大沼	357				
三巴	69				
田平沢	94				
花山	577				
羽布	104				
和合	119				

※世帯数は自治区から報告されたものであり、隣接した中学校区の一部を含む場合あり

#### 【自治区加入率】

加入率	83.7 %	加入世帯数	1,394 世帯
[市]	80.9 %	住基世帯数	1,665 世帯

### 地域自治システム関連事業

#### 【わくわく事業】

(単位: 件)

年度	H21	H22	H23	H24	H25	H26	H27	H28	H29	H30
件数	9	9	3	5	8	10	12	12	16	12

※H30は、平成30年7月31日現在

#### 【地域予算提案事業】

事業名	種別	実施年度
しもやま住んでみりん定住促進事業	定住対策	H22 ~
『香恋の里しもやま』スポーツ事業	観光交流	H28 ~ H31
『香恋の里しもやま』鯉恋物語事業	観光交流	H29 ~ H31
下山の親しむ木、遊べる森づくり事業	自治振興	H29 ~ H30
下山地区支障木伐採事業	交通安全	H30 ~ H32

#### 【地域まちづくりビジョン】

検討中

### 施策実施状況

#### 【支所予算執行状況】

(単位: 千円)

	H28年度決算	H29年度決算	H30年度予算	備考
歳出合計	230,724	209,374	272,697	
2 款 (総務費) 小計	212,948	191,058	253,392	
わくわく事業補助金	3,676	4,918	5,000	
地域活動推進費	21,191	14,321	14,425	観光協会補助金、廃校跡地活用費
地域振興事業費	13,887	15,372	17,363	7 自治区への交付金、補助金
支所管理費	21,900	21,607	27,437	事務費、施設管理費
一般観光施設費	1,535	1,286	12,770	新井前公衆トイレ、大沼ふれあい広場
香恋の里費	68,922	65,170	107,099	香恋の里の管理・運営
三河湖観光費	40,917	3,709	7,774	三河湖観光センターの管理・運営
農産物加工処理施設費	228	-	-	農産物処理加工施設の修繕、保険料
下山基幹集落センター費	5,399	4,319	5,154	下山基幹集落センターの管理・運営
下山憩の家費	6,214	5,718	5,716	下山憩の家の管理・運営
人件費	834	881	908	特別任用職員 1 名
地域会議運営費	394	416	589	
昆虫の森費	963	937	878	昆虫の森の修繕、保険料など
地域予算提案事業費	7,211	6,297	19,995	
地域交通推進費	19,677	28,109	28,284	しもやま地域バス運行事業負担金など
里山林整備事業費	-	17,998	-	
10 款 (教育費) 小計	17,776	18,316	19,305	
地域学校開放費	264	207	427	1 中学校、2 小学校
下山地域体育施設費	17,512	18,109	18,878	2 スポーツ施設の委託、修繕など

#### 【特徴的な事業の状況等】

##### ■ しもやまバス (地域バス)

利用方法: 地区内に設置されたバス停間をつなぐ事前予約制のフルデマンド運行

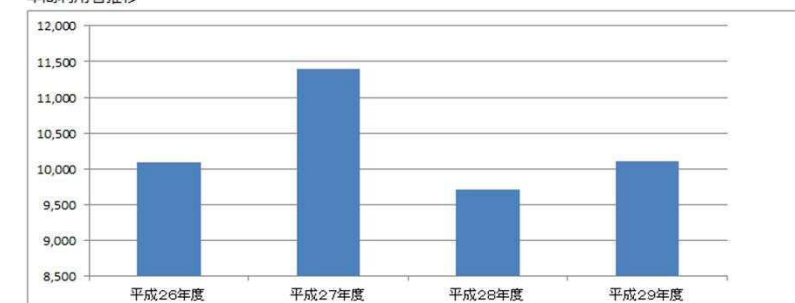
運行時間: 午前6時～午後8時

乗車運賃: 中学生以上 200円/回、小学生・障がい者 100円/回、未就学は無料

運休日: 土・日・祝日・12月29日～1月3日

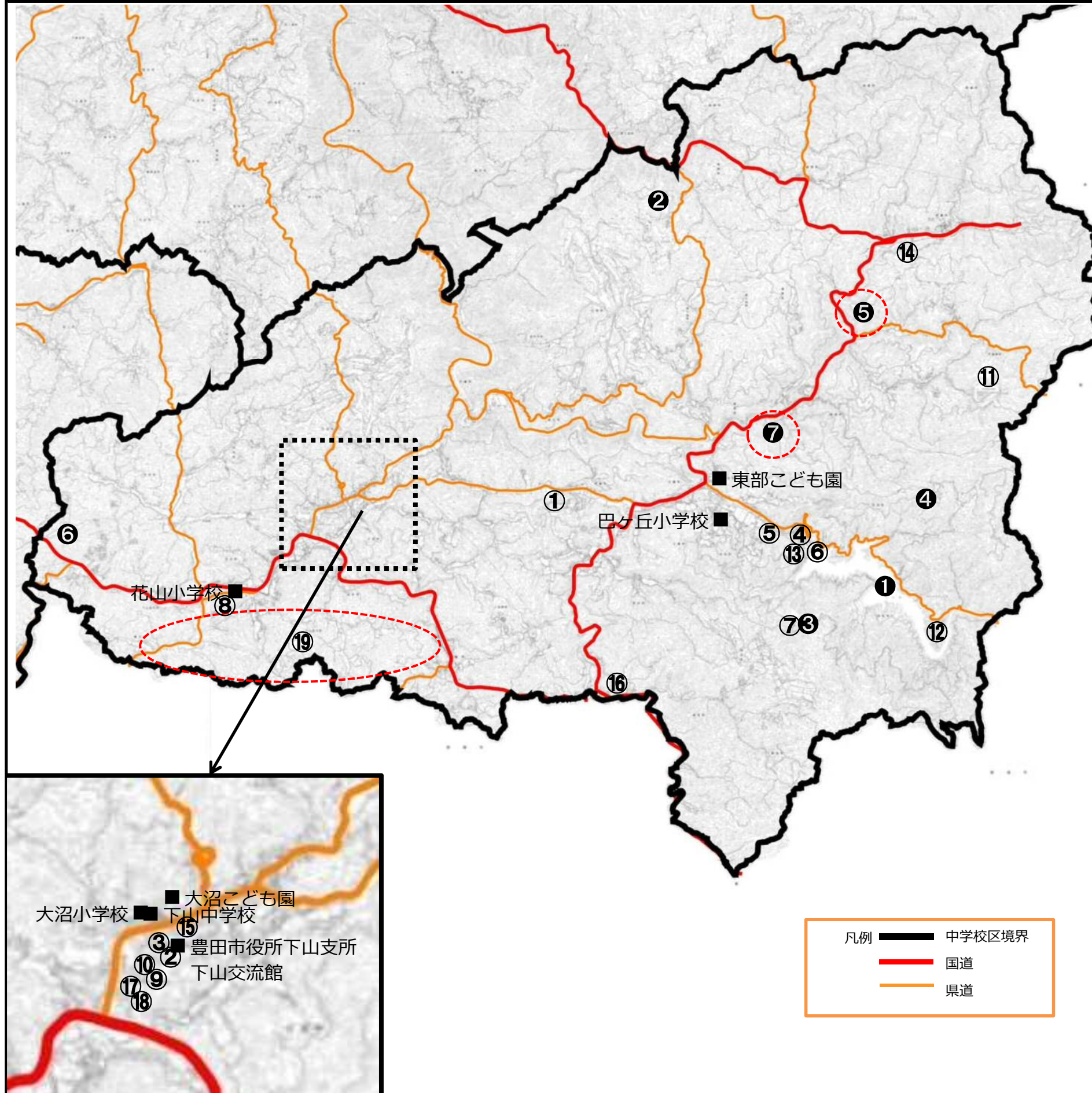
運行会社: (株)西三交通

##### 年間利用者推移





## 公共施設及び公共工事等位置図



### 【公共施設等】

- ① 下山保健福祉センターまどいの丘
- ② 下山基幹集落センター
- ③ 下山憩の家
- ④ 香恋の館
- ⑤ 手づくり工房 山遊里
- ⑥ 三河湖観光センター
- ⑦ 昆虫の森
- ⑧ 下山西部プール
- ⑨ 下山トレーニングセンター
- ⑩ 下山運動場
- ⑪ 総合射撃場 (県)
- ⑫ 三河湖園地
- ⑬ 羽布ダム
- ⑭ 阿蔵駐在所
- ⑮ 大沼駐在所
- ⑯ 黒坂駐在所
- ⑰ 足助消防署下山出張所
- ⑱ 下水水防倉庫

### 【公共工事等】

- ⑲ 豊田・岡崎地区 研究開発施設用地造成事業 (平成37年度完了予定)

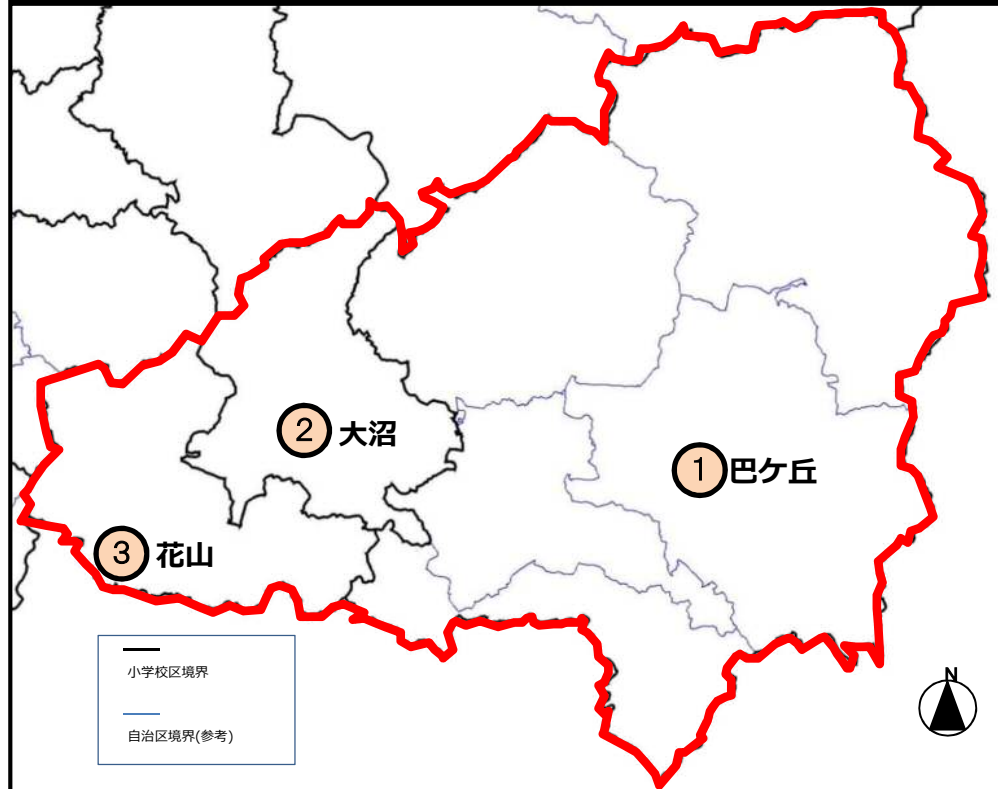
### 【その他特徴的地点】

- ① 三河湖  
愛知県下最大の灌漑用人工湖で、四季折々移り変わる美しい景色からダム湖100選にも選ばれている。
- ② 三河高原  
愛知高原国立公園のほぼ中央に位置する標高600mのなだらかな高原。キャンプ場やテニスコートなどレジャー施設も併設されている。
- ③ 下山パークパーク  
株式会社鈴建が管理している自然学習型テーマパーク。園内ではウッドチップサイクルシステムやピオトープなどを通じて、環境との共生を実体験として学べる。
- ④ 伝説の池 根池  
干天の時も枯渇しないという不思議な池。水草が水面を覆っていて、守神の大蛇が住むという伝説がある。
- ⑤ 保殿の七滝  
約300mにおよぶ溪流の最下流の一の滝から七の滝まで、様々な落差を持った7つの滝が連なっている。
- ⑥ 妙楽寺  
真宗大谷派の寺院で、昭和46年に旧足助町の寺を現在地に移し創立。広大な境内地には、水子万體観音や休み茶屋、トライアル場が設けられている。
- ⑦ 野原川  
木々の色が溪流の水面に美しくきらめき、シーズンになると釣り人でいっぱいになるほどの名スポット。

凡例

- 中学校区境界
- 国道
- 県道

小学校区別データ

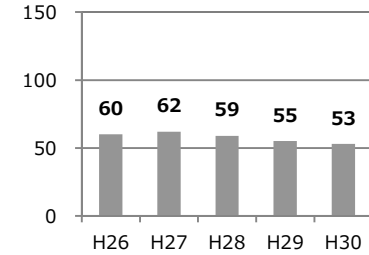


【小学校区別特徴】 (出典：学校基本調査等 (H30.5.1))

\*：町の一部の場合

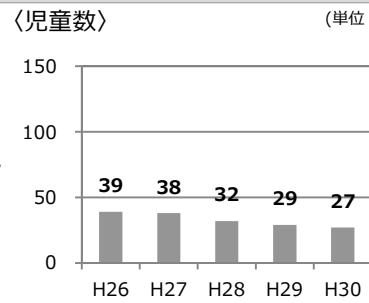
① 巴ヶ丘小学校区

〈町〉蘭町、黒坂町、大桑町、神殿町、小松野町、野原町、羽布町、和合町、立岩町、田平沢町、栃立町、東大林町、平瀬町、阿蔵町、宇連野町、高野町、梨野町  
 〈特徴〉地域の中央を国道473号が縦断しており、主要道路である国道301号へと繋がっている。南部は、他市町に隣接しており、接合点ゆえの交流がある。標高が平均的に高く900mを超える箇所もあり、冬季には降雪も見られる。下山地域で最も主要な観光資源である三河湖周辺には観光施設や飲食店があり、多くの観光客が訪れている。



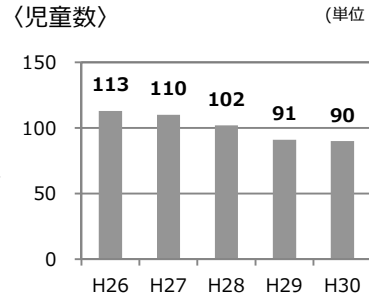
② 大沼小学校区

〈町〉大沼町  
 〈特徴〉下山地域の中心部に位置し、公共施設や民間施設が大沼小学校学区に集中しており、地域の核として機能している。明治39年の三村合併時村役場が置かれて以降、行政の中心にもなっている。古くは安城城主、松平出雲守長親氏の縁の地であったとされ、それを示す史跡がいくつか点在している。商店街やショッピングセンターがあり、多くの人達が集っている。



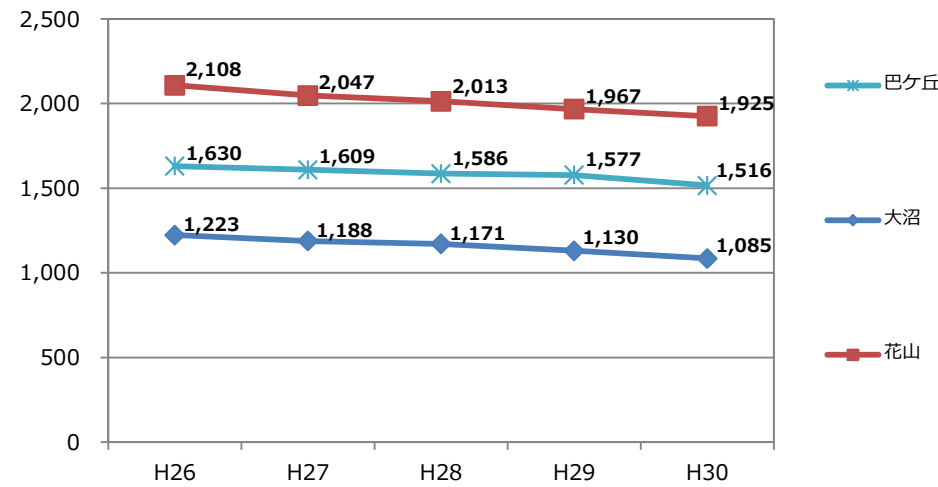
③ 花山小学校区

〈町〉蕪木町、下山田代町、田折町、花沢町  
 〈特徴〉市街地と下山地域を結ぶ国道301号が整備されており、日々多くの人や物の出入りがある。ミニ開発による団地が多いため人口も多く、高齢化率は低い。国道301号には、岡崎市へ接続する道路との合流地点があり、下山地域と他都市を結んでいる。平成24年よりトヨタ自動車株式会社の用地造成工事が着工されたため、道路環境が以前に比べ向上している。



【小学校区別人口】 (出典：とうけいとよた (各年4.1現在))

(単位：人)



＜参考＞ 中学校生徒数 (出典：学校基本調査等 (H30.5.1))

(単位：人)

