

問 消防本部指令課 ☎35-9750 (市民案内) ☎35-9724 FAX35-9739 (一般問合せ)  
 地域包括ケア企画課 ☎34-6787 FAX34-6793 (東庁舎1階)  
 防災対策課 ☎34-6750 FAX34-6048 (南庁舎4階)

🔥 >> こんなときどうする①

**火災・救急・救助のときは119番通報してください**

**119番通報すると……**

消防本部の指令員が「**火事ですか？ 救急車ですか？**」と聞きます。



**火災の場合**

- 住所 (近くの目標物、何階か)
- 何が燃えているか
- 逃げ遅れはないか
- 通報者の氏名

**救急の場合**

- 住所 (近くの目標物、何階か)
- 誰がどうしたのか
- 通報者の氏名
- 持病・かかりつけ病院

**事故の場合**

- 住所 (近くの目標物)
- どういう事故か
- 通報者の氏名
- けが人は何人いるか

- 救急車は、緊急自動車であるため、サイレンを鳴らします。
- 重症の場合は、救急車だけでなく消防車も出動することがあります。
- 通報の後、救急隊が電話をかけることがあります。



**緊急性が高いと判断した時は迷わず救急車を要請してください**

具体的には……

- 意識がない ■けいれんが止まらない ■呼吸困難
- 激しい痛み(頭痛、胸背部痛、腹痛) ■大量の出血 ■広範囲のやけど など

**救急車を呼んだ後**

**用意しておく便利なもの**

- 保険証や診察券 お金 靴
- 普段飲んでいる薬(おくすり手帳)

**乳幼児の場合**

- 母子健康手帳 紙おむつ
- ほ乳瓶 タオル

**救急車が来たら伝えてほしいこと**

- 事故や具合が悪くなった状況
- 救急隊が到着するまでの変化
- 行った応急手当の内容
- 具合の悪い人の情報  
(持病、かかりつけの病院やクリニック、  
普段飲んでいる薬、医師の指示など)

**そのほかの119番通報方法……**

●音声以外の通報

- (1) FAX(ファックス)  
119番に住所や概要、通報者の氏名などを記載した用紙を送付してください。
- (2) Eメール(メール119)  
事前に登録が必要なため、指令課まで相談してください
- (3) インターネット(Net119) 同上

●日本語以外の通報

通報者が日本語を話せない場合でも、指令員が消防専門の外国語通訳を活用して通報内容を確認します。  
(対応できる言語には限りがあります。)

●動画による119番通報システム  
通報者が動画撮影した災害現場の状況を出動中の隊員が確認できるシステム。指令員が必要に応じて依頼します。

## 》こんなときどうする②

### 休日や夜間の急病のときには

問 地域包括ケア企画課

#### 1 1次救急

投薬・注射といった処置や応急手当が受けられます。症状が重い場合は、2次救急の病院を紹介、または救急車で運びます。

#### 2 2次救急

1次救急の医療機関で症状が重く、入院・手術を必要とすると診断された時には、**豊田厚生病院・トヨタ記念病院・足助病院・地域医療センター**が当番で対応します。ただし症状が重いと感じた場合は、早めに救急車を呼んでください。

また小児科医の診療が必要と診断された子どものために、豊田厚生病院とトヨタ記念病院が当番で小児科医が診療できる体制を確保しています。

#### 3 3次救急

**豊田厚生病院・トヨタ記念病院**に救命救急センターが設置されています。24時間体制で重篤救急患者の救命医療を担当します。

#### ■ 月～土曜日 夜間

地域医療センター(西山町 ☎34-3000)

区分		診療時間 ※受付は終了30分前まで
平日	内科系・外科系	午後7時～翌午前9時
土曜日	内科系	午後2時～翌午前9時
	外科系	午後7時～翌午前9時

#### ■ 日曜日・祝日・年末年始

豊田加茂医師会立休日救急内科診療所(西山町 ☎32-7150)

豊田市立南部休日救急内科診療所(和会町 ☎85-0099)

診療科	外来受付時間
内科、小児科	午前9時～11時30分 午後1時～4時30分

休日救急外科医療機関(当番制)

※広報とよた・市ホームページに掲載

診療科	診療時間 ※受付は終了30分前まで
外科系	午前9時～午後5時

地域医療センター(西山町 ☎34-3000)

区分	診療時間 ※受付は終了30分前まで
内科系	午後5時～翌午前9時
外科系	午後5時～翌午前9時
歯科	午前10時～午後3時 ※8月13日～15日も診療しています

#### ■ とよた急病・子育てコール24 ～育救(いっきゅう)さんコール～

(☎0120-799192な(やむ前に)きゅうきゅういくじ)

相談日	相談受付時間
毎日	24時間

看護師、医師などの専門職が症状に応じた医療機関案内や応急処置方法などの救急医療相談に対応します。

※年齢に関係なく相談できます

#### ■ あいち救急医療ガイドホームページ

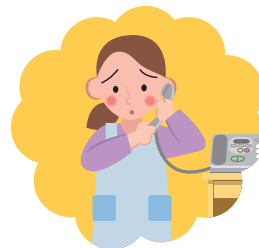
地域や診療科目などから医療機関を検索できます。

#### ■ 日本中毒情報センター110番 365日対応

(☎072-727-2499 24時間対応)

(タバコ専用 ☎072-726-9922 24時間テープ対応)

化学物質、医薬品、動植物の毒などによって起こる急性中毒についての事故が発生している場合に情報提供を受けられます。



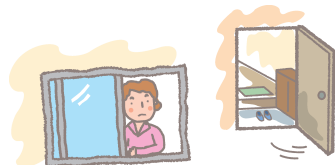
## 》こんなときどうする③



### 地震が起こったら…

#### 揺れがおさまったら

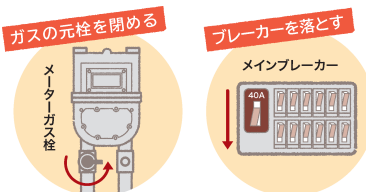
- ドア・窓を開けて出口を確保する



- ケガをしないよう靴やスリッパを履く
- 可能な範囲で火の始末をする
- 自宅を点検し、倒壊の恐れがあれば避難する

#### 避難するとき

- ガスの元栓を閉め、電気のブレーカーを切る



- 防犯のために戸締りをする
- 緊急車両の通行を妨げないよう、車は使用しない
- 近所の人や地域の役員などに行き先を伝えておく

## 》こんなときどうする④

### 豪雨や台風にあったら…

#### 豪雨や台風が来そうなとき

- テレビやラジオ、インターネットなどを利用して積極的に情報を収集する
- 物干し竿、植木鉢、自転車など風で飛ばされやすいものを室内に入れる
- 浸水の恐れのある場所では、食料品・衣類・寝具などを高い場所に移動させる
- 浴そうに水をはるなど、生活用水を確保する
- いつでも避難できるよう非常持ち出し品を準備する



#### 避難するとき

- いま、避難すべきか冷静に考える  
※暗い中や暴風雨の中での避難はかえって危険です。避難が遅れたら、安全な建物の高所や土砂の影響が少ない所など、より安全な場所で助けを待ってください
- 運動靴で避難する  
※長靴は中に水が入ると歩きにくくなります
- 非常持ち出し品は背負うなどして両手は自由にする
- 隣近所で声を掛け合い、歩いて避難する



## 警戒レベルと避難情報

警戒レベル	とるべき避難行動等	避難情報 (豊田市が発令)	参考となる 気象情報の例 (気象庁、愛知県 などが発表)
警戒レベル <b>5</b>	既に <b>災害が発生</b> している状況です。 <b>命を守るための最善の行動</b> を取らしましょう。	<b>緊急安全確保</b>	大雨特別警報 氾濫発生情報など
警戒レベル <b>4</b>	<b>速やかに避難先へ避難</b> しましょう。安全な避難先までの移動が危険な場合は、近くの頑丈な建物や自宅内の少しでも安全な場所で身を守りましょう。	<b>避難指示</b>	土砂災害警戒情報 氾濫危険情報など
警戒レベル <b>3</b>	<b>避難に時間を要する人(ご高齢の人、障がいのある人、乳幼児等)とその支援者は避難</b> をしましょう。その他の人は、避難の準備を整えましょう。	<b>高齢者等避難</b>	洪水警報 氾濫警戒情報など
警戒レベル <b>2</b>	避難に備え、ハザードマップ等により、自らの <b>避難行動を確認</b> しましょう。	発令なし	大雨注意報 洪水注意報など
警戒レベル <b>1</b>	災害への心構えを高めましょう。	発令なし	早期注意情報

## 避難情報の伝達

### 豊田市



緊急メールとよた  
エリアメール・緊急速報メール  
SNS (LINE・Facebook・Twitter)



防災ラジオ



市ホームページ



防災行政無線



スマホ向け防災アプリ



テレビ・ラジオ

➔ 登録方法など詳細はP.40参照

住民の皆さんへ

## 非常持ち出しリスト

準備は  
できている？

- 飲料水
- 食品(すぐに食べられるもの)
- 貴重品(必要最低限)
- 現金(硬貨)
- 救急用品
- ヘルメット・防災ずきん
- マスク
- 懐中電灯
- 携帯電話
- モバイルバッテリー・充電器
- 携帯ラジオと予備電池
- 衣類
- 下着
- タオル・毛布
- 洗面用具
- ティッシュ・ウェットティッシュ・除菌シート
- 携帯トイレ
- 生理用品
- 上履き
- めがね、コンタクトレンズ

## 持病のある人・高齢者

- 常備薬
- 主治医の連絡先
- 持病薬メモ(お薬手帳など)
- つえ
- ホイッスル
- 大人用おむつ
- エアマット
- 入れ歯

## 赤ちゃんのいる家族

- ミルク
- ベビーフード
- 消毒用品
- 紙おむつ
- おしりふき
- 加熱調理器具
- 使い捨てカイロ(保温用)

## 感染症対策用

- 消毒液
- 除菌シート
- 体温計
- 使い捨てのビニール手袋
- パーテーション代わりになるもの

## ペット

- リード
- ケージ
- ペット用食品
- 排泄用品



いんしょうけんぎ

# 緊急時の避難先

市が指定する **広域避難地**・**緊急避難場所・避難所** は、お住まいの場所によって指定されているものではありませんので、災害時は安全に行くことができる最寄りの避難場所に避難してください。なお、大雨などで緊急避難場所などへの避難が困難な場合は、近くの頑丈な建物の2階以上や家の中でより安全な場所に緊急避難してください。

## 広域避難地

住宅密集地などで大火災が発生した場合、火災が収まるまでの間一時的に避難する場所です。

- ① 毘森公園 ② 西山公園 ③ 加茂川公園 ④ 中央公園 ⑤ 平山公園 ⑥ 土橋公園 ⑦ 井上公園

## 緊急避難場所・避難所

災害の危険から避難する人、災害により住居での生活が困難になった人などの一時的な生活の場として、市内の小・中学校などを緊急避難場所・避難所に指定しています。

地区	施設名(避難スペース)	緊急避難場所			避難所
		地震	風水害	風水害時の避難スペース	
崇化館	崇化館中学校(体育館)	○	○	体育館	○
	挙母小学校(体育館)	○	×	—	○
	元城小学校(体育館)	○	×	—	○
	朝日小学校(体育館)	○	○	体育館	○
梅坪台	梅坪台中学校(体育館)	○	○	体育館	○
	梅坪小学校(体育館)	○	○	校舎3階以上(浸水)	○
浄水	浄水中学校(体育館)	○	○	体育館	○
	浄水小学校(体育館)	○	○	体育館	○
	浄水北小学校(体育館)	○	○	体育館	○
	豊田高等学校(体育館)	○	○	体育館	○
朝日丘	朝日丘中学校(体育館)	○	○	体育館	○
	童子山小学校(体育館)	○	○	校舎3階以上(浸水)	○
	根川小学校(体育館)	○	×	—	○
	衣丘小学校(体育館)	○	○	体育館	○
逢妻	豊田西高等学校(体育館)	○	○	体育館	○
	逢妻中学校(体育館)	○	○	体育館	○
	小清水小学校(体育館)	○	○	体育館	○
	美山小学校(体育館)	○	○	体育館	○
高橋	衣台高等学校(体育館)	○	○	体育館	○
	高橋中学校(体育館)	○	○	体育館	○
	寺部小学校(体育館)	○	×	—	○
	平井小学校(体育館)	○	○	北校舎1・2階 南校舎2階	○
美里	矢並小学校(体育館)	○	○	体育館	○
	市木小学校(体育館)	○	○	体育館	○
	美里中学校(体育館)	○	○	体育館	○
	野見小学校(体育館)	○	○	体育館	○
益富	東山小学校(体育館)	○	○	体育館	○
	広川台小学校(体育館)	○	○	体育館	○
	益富中学校(体育館)	○	○	体育館	○
	古瀬間小学校(体育館)	○	○	体育館	○
豊南	五ヶ丘小学校(体育館)	○	○	体育館	○
	五ヶ丘東小学校(体育館)	○	○	体育館	○
	豊南中学校(体育館)	○	○	体育館	○
	前山小学校(体育館)	○	○	体育館	○
保見	山之手小学校(体育館)	○	○	体育館	○
	平和小学校(体育館)	○	○	体育館	○
	保見中学校(体育館)	○	○	体育館	○

地区	施設名(避難スペース)	緊急避難場所			避難所
		地震	風水害	風水害時の避難スペース	
末野原	末野原中学校(体育館)	○	○	体育館	○
	寿恵野小学校(体育館)	○	○	体育館	○
	大林小学校(体育館)	○	○	体育館	○
	豊野高等学校(体育館)	○	○	体育館	○
上郷	上郷中学校(体育館)	○	○	校舎3階以上(浸水)	○
	高嶺小学校(体育館)	○	○	体育館	○
	畝部小学校(体育館)	○	×	—	○
竜神	上郷コミュニティセンター(ホール)	○	○	庁舎2階以上(浸水)	○
	竜神中学校(体育館)	○	○	体育館	○
	竹村小学校(体育館)	○	○	体育館	○
	土橋小学校(体育館)	○	○	体育館	○
若林	豊田工科高等学校(体育館)	○	○	体育館	○
	高岡中学校(体育館)	○	○	体育館	○
	若林東小学校(体育館)	○	○	体育館	○
	若林西小学校(体育館)	○	○	体育館	○
前林	豊田南高等学校(体育館)	○	○	体育館	○
	前林中学校(体育館)	○	○	体育館	○
	堤小学校(体育館)	○	○	校舎2階以上(浸水)	○
	駒場小学校(体育館)	○	×	—	○
若園	堤ヶ丘こども園(ホール)	○	○	ホール	○
	堤こども園(ホール)	○	○	ホール	○
	若園中学校(体育館)	○	○	体育館	○
	若園小学校(体育館)	○	○	体育館	○
猿投台	猿投台中学校(体育館)	○	○	体育館	○
	青木小学校(体育館)	○	○	体育館	○
	西広瀬小学校(校舎2階音楽室等)	○	×	—	○
	越戸こども園(ホール)	○	×	—	○
井郷	井郷中学校(体育館)	○	○	体育館	○
	四郷小学校(体育館)	○	○	体育館	○
	井上小学校(体育館)	○	○	体育館	○
	猿投農林高等学校(体育館)	○	○	体育館	○
猿投北	猿投中学校(体育館)	○	○	体育館	○
	加納小学校(体育館)	○	○	体育館	○
	南山国際高等・中学校(体育館)	○	○	体育館	○
保見	保見中学校(体育館)	○	○	体育館	○
	大畑小学校(体育館)	○	○	体育館	○

地区	施設名(避難スペース)	緊急避難場所			避難所
		地震	風水害	風水害時の避難スペース	
保見	伊保小学校(体育館)	○	○	体育館	○
	東保見小学校(体育館)	○	○	体育館	○
	西保見小学校(体育館)	○	○	体育館	○
	トヨタスポーツセンター(第2体育館)	○	○	第2体育館	○
石野	石野中学校(体育館)	○	○	体育館	○
	東広瀬小学校(体育館)	○	○	体育館	○
	中金小学校(体育館)	×	—	—	○
	上鷹見こども園(遊戯室等)	○	×	—	○
松平	ルネサンス豊田高等学校(体育館)	×	—	—	○
	松平こども園(遊戯室等)	○	○	保育室	○
	幸海小学校(体育館)	×	—	—	○
	岩倉小学校(体育館)	○	○	体育館	○
藤岡	九久平小学校(体育館)	○	○	体育館	○
	滝脇小学校(体育館)	○	○	体育館	○
	豊松小学校(体育館)	○	○	体育館	○
	松平高等学校(体育館)	○	○	体育館	○
藤岡南	石畳小学校(体育館)	○	○	体育館	○
	藤岡中学校(体育館)	○	○	体育館	○
	藤岡体育センター(体育館)	○	○	体育館	○
小原	御作小学校(北校舎2階図書室等)	○	○	校舎2階以上(土砂)	○
	加茂丘高等学校(体育館)	○	○	体育館	○
	中山小学校(体育館)	○	○	体育館	○
	本城小学校(南校舎2階理科室等)	○	○	校舎2階以上(土砂)	○
稲武	小原福祉センター(研修室・集会室)	○	○	研修室・集会室	○
	小原北部生活改善センター(集会室)	○	×	—	○
	小原町勤労者研修センター(研修室)	○	○	研修室	○
	小原交流館(ふれあいホール)	○	○	ふれあいホール	○

地区	施設名(避難スペース)	緊急避難場所			避難所
		地震	風水害	風水害時の避難スペース	
足助	足助中学校(南校舎4階礼法室等)	○	○	南校舎(土砂)	○
	足助小学校(南校舎2階会議室等)	○	○	北校舎1・2階 南校舎2階以上(土砂)	○
	冷田小学校(体育館)	○	○	体育館	○
	霧山多目的集会所(集会室)	×	○	集会室	○
下山	萩野小学校(ランチルーム等)	○	○	校舎2階以上(浸水・土砂)	○
	新盛小学校(体育館)	○	○	校舎2階以上(浸水)	○
	大蔵小学校(和室等)	○	○	校舎2階以上(浸水・土砂)	○
	花山小学校(体育館)	○	○	体育館	○
旭	下山中学校(体育館)	○	○	体育館	○
	下山基幹集落センター(ホール)	○	○	ホール	○
	下山保健福祉センター(東側ホール)	○	○	東側ホール(土砂)	○
	巴ヶ丘小学校(体育館)	○	○	体育館	○
稲武	旭支所(2階第1・2会議室)	○	○	庁舎2階以上(浸水・土砂)	○
	笹戸会館(ホール)	○	○	ホール(土砂)	○
	敷島会館(ホール)	○	○	ホール	○
	築羽会館(ホール)	○	○	ホール	○
稲武	浅野会館(ホール)	×	—	—	○
	稲武交流館(研修室)	○	○	研修室	○
	野入集会所(集会室)	○	○	集会室	○
	押山地区振興施設(研修室)	○	×	—	○
稲武	稲武中学校(多目的ホール等)	○	○	校舎2階以上(浸水)	○
	稲武小田木老人憩の家(集会室)	×	—	—	○

※風水害の種類: 浸水(洪水、内水氾濫)、土砂災害(崖崩れ、土石流、地滑り)

※○は使用可、×は使用不可

## 災害時の連絡先

☎ 地区対策班

各交流館 ※避難場所開設時 電話番号は104～105ページ参照

【旭・足助・稲武・小原・下山・藤岡地区】各支所 電話番号は50ページ参照

### 災害対策本部

大雨や台風、地震などにより市内で大規模な災害が発生した場合、または発生するおそれがある場合、市役所に災害対策本部を設置して、情報収集や応急対策活動などを実施します。

## 災害関連の情報を知るには

市では、地震や気象などの情報を様々な手段で市民の皆さんに提供しています。

### ✉ 緊急メールとよた

地震情報や気象情報(市に発表された気象注意報・警報・特別警報など)を登録されたメールアドレスに配信します。

#### 登録方法

t-toyota-city@sg-p.jpへ空メールを送信してください。案内メールが届くので、手順に従って手続きをしてください。



※二次元コードを読み取って、メールを送信できます。

### ✉ エリアメール・緊急速報メール

携帯電話会社の緊急速報機能を使って、避難情報など緊急性の高い災害関連情報をエリア内にある携帯電話に配信します。NTTドコモの緊急速報「エリアメール」、KDDI、ソフトバンク、楽天モバイルの「緊急速報メール」は、豊田市を対象エリアとし、市内にある携帯電話(対応機種)へ一斉にメールを配信するシステ

ムです。事前に登録する必要はなく、受信にかかる月額使用料や通信料も無料で利用することができます。

### 📱 市公式SNS(LINE、Facebook、Twitter)

各種SNSで避難情報など緊急性の高い情報を配信します。

#### 登録方法

各種二次元コードを読み取ってアクセス登録できます。



LINE



Facebook



Twitter

### 📻 豊田市専用緊急情報受信機(防災ラジオ)

緊急地震速報や避難情報等の緊急情報をお知らせするラジオです。情報を受信すると自動で起動し、赤色ランプの点滅と音声で緊急情報をお伝えします。



### ラジオ・ラビートFM78.6MHz

災害の発生又は発生するおそれのある時には、ラジオ・ラビートから緊急放送が行われます。

### ひまわりネットワーク

災害の発生又は発生するおそれのある時にはひまわりネットワークから緊急放送が行われます。

- デジタル12(地上12ch)、ひまわりch(CATV121ch)
- 生活情報チャンネル(CATV126ch)

### 市ホームページ

<https://www.city.toyota.aichi.jp/>

市ホームページでは、震度情報、雨量、水位、河川監視カメラ映像、指定緊急避難場所・避難所、洪水・地震ハザードマップを確認することができます。

### とよたiマップ(防災マップ)

<http://www2.wagamachi-guide.com/toyotacity/>

緊急避難場所・避難所や、南海トラフ地震の震度想定、浸水想定等を地図に重ねて確認することができます。

### 豊田市防災気象情報サイト

<https://toyota-city.bosai.info/>

豊田市域における雨雲の動きや支所エリアごとのピンポイント天気予報等の詳細な気象情報を確認することができます。

### YAHOO! 防災速報(スマホ向けアプリ)

市が発令した避難情報や市内の豪雨予報、地震情報などのほか、ヤフーとの災害協定に基づき、市からの緊急情報等を確認することができます。

### ひまわりアプリ(スマホ向けアプリ)

市が配信する防災情報や河川監視カメラの映像を確認することができます。

### safety Tips(スマホ向けアプリ)

観光庁監修の外国人向け災害情報提供アプリです。10か国以上に翻訳された気象情報・避難情報等を収集することができます。使用料は無料です。

## 防災行政無線(屋外拡声子局)

緊急時には防災行政無線屋外拡声子局からサイレンを鳴らして避難情報の発令等をお知らせします

### ■テレホンサービス

音声放送を聞き漏らしたり、よく聞こえなかった場合は、音声放送のテレホンサービスを利用できます。

**☎0120-34-0174**(通話料無料)または**☎37-3530**(通話料有料)