

平成29年
鳥獣被害アンケート分析結果報告書

平成30年3月

目 次

I. 調査の概要	1
1. 調査の目的	
2. 調査方法	
3. 調査対象期間	
4. 定義	
II. 調査結果	
1 鳥獣による農作物被害の有無	1
2 鳥獣による農作物被害の状況（被害件数・被害面積・被害量・被害金額）	2
3 鳥獣別の農作物被害の明細	3
4 地区別の農作物被害件数	5
5 地区別の農作物被害面積	6
6 地区別の農作物被害金額	7
7 耕作している農地のうち、鳥獣被害の防除対策をしている農地面積	8
8 1年間の鳥獣被害が原因で耕作放棄した農地面積	9
9 これまでに耕作放棄した農地のうち、鳥獣被害がなくなれば耕作を再開したい農地面積	9
10 集落内に出没した獣類	10
III. 平成29年調査のまとめ	11

I. 調査の概要

1. 調査の目的

平成29年の鳥獣による農作物被害の実態を把握し、被害防止対策の基礎資料とする。

2. 調査方法

市内の農家 1 1, 3 3 1 戸へ農事組合長を通じアンケートを配布した。

3. 調査対象期間

・平成29年1月1日～平成29年12月31日

4. 定義

農山村地域…石野、松平、藤岡、小原、足助、下山、旭、稲武

平地地域…高橋、拳母、上郷、高岡、保見、猿投

表 I 1 - 1 アンケート配布・回収状況

地区	対象農家数(戸)	回収数(戸)	回収率(%)
高橋	650	388	59.7%
拳母	1,141	418	36.6%
上郷	1,191	451	37.9%
高岡	2,204	881	40.0%
保見	459	265	57.7%
猿投	714	312	43.7%
小計	6,359	2,715	42.7%
石野	353	216	61.2%
松平	565	380	67.3%
藤岡	722	375	51.9%
小原	604	304	50.3%
足助	1,065	566	53.1%
下山	629	352	56.0%
旭	629	359	57.1%
稲武	405	185	45.7%
小計	4,972	2,737	55.0%
合計	11,331	5,452	48.1%

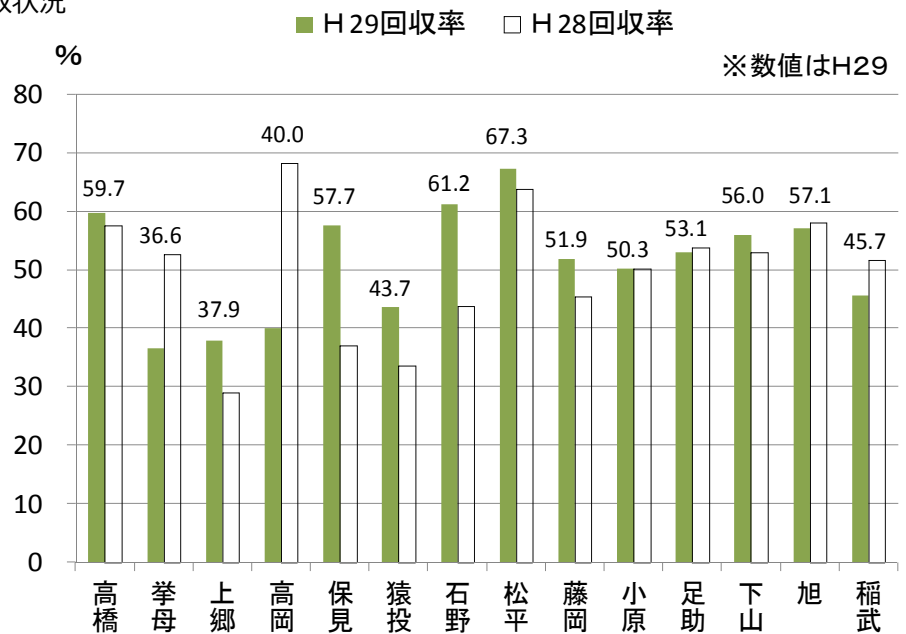


表 I 1 - 2 アンケート回収率

II. 調査の結果

1 鳥獣による農作物被害の有無

表 II 1 - 1 鳥獣による被害状況

地区	あり	なし	被害あり率(%)	回収数(戸)
高橋	120	268	30.9	388
拳母	69	349	16.5	418
上郷	78	373	17.3	451
高岡	151	730	17.1	881
保見	116	149	43.8	265
猿投	113	199	36.2	312
小計	647	2,068	23.8	2,715
石野	114	102	52.8	216
松平	166	214	43.7	380
藤岡	136	239	36.3	375
小原	167	137	54.9	304
足助	328	238	58.0	566
下山	226	126	64.2	352
旭	195	164	54.3	359
稲武	86	99	46.5	185
小計	1,418	1,319	51.8	2,737
合計	2,065	3,387	37.9	5,452

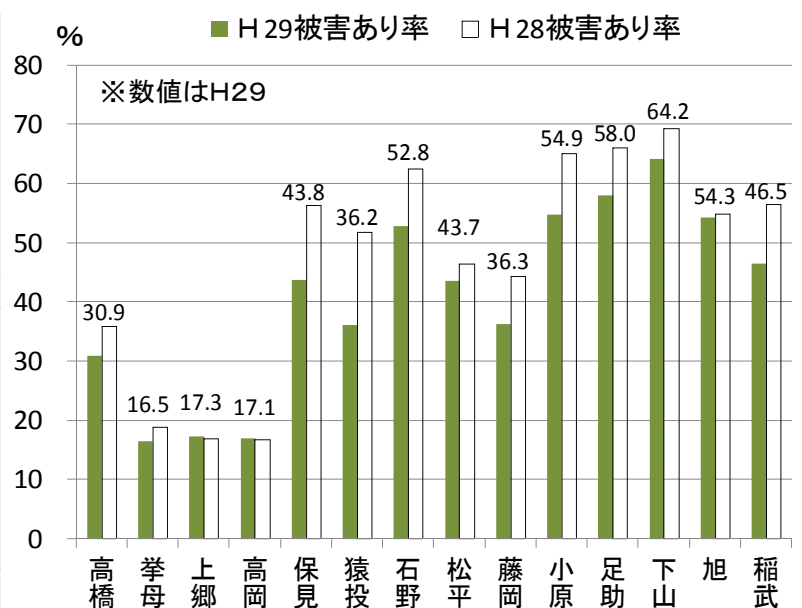


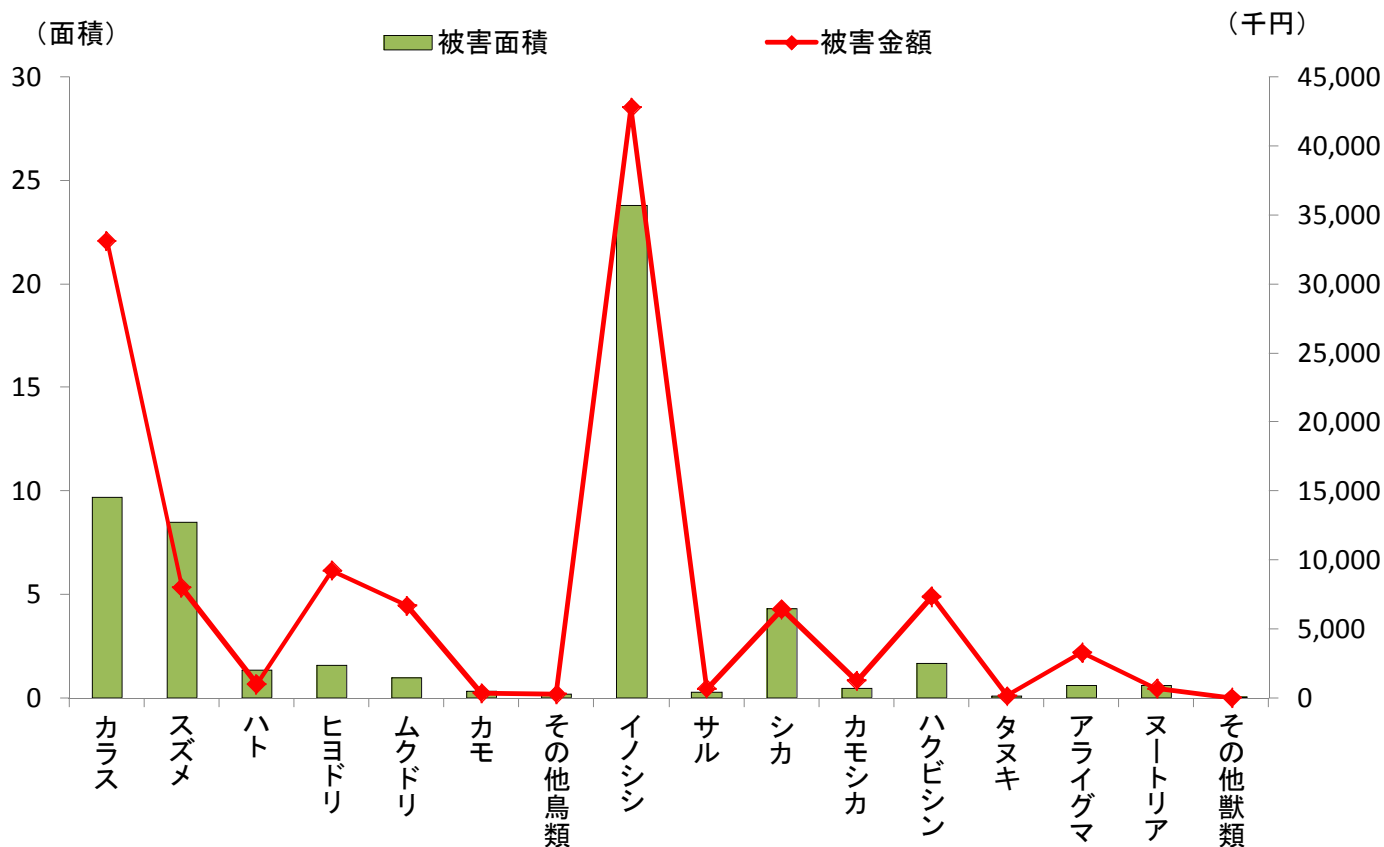
表 II 1 - 2 地区別の鳥獣による被害あり率

※ あり率 = (あり/回収数) %

2 鳥獣による農作物被害の状況（被害件数・被害面積・被害量・被害金額）

表Ⅱ 2-1 鳥獣別農作物被害件数、被害面積、被害量、被害金額

鳥獣名	被害件数（件）		被害面積（ha）		被害量（t）		被害金額（千円）	
		H28		H28		H28		H28
カラス	459	619	9.72	15.29	208.80	402.75	33,120	38,082
スズメ	126	160	8.48	8.39	45.99	62.87	8,000	8,193
ハト	22	51	1.34	1.82	10.96	11.90	1,008	3,988
ヒヨドリ	128	135	1.57	0.92	42.68	24.08	9,232	2,715
ムクドリ	41	52	1.00	0.67	25.88	18.46	6,695	6,011
カモ	7	16	0.35	0.32	1.80	1.59	338	294
その他鳥類	16	42	0.20	0.25	1.94	—	260	262
鳥類計	799	1,075	22.66	27.66	338.05	521.65	58,653	59,545
イノシシ	1,208	1,401	23.81	26.87	273.58	261.62	42,790	30,101
サル	81	89	0.27	0.51	7.76	16.55	696	1,696
シカ	230	222	4.33	2.77	56.26	20.82	6,422	2,708
カモシカ	25	31	0.48	0.20	12.02	1.46	1,247	176
ハクビシン	208	320	1.69	1.54	71.35	45.59	7,323	5,846
タヌキ	15	10	0.09	—	1.58	—	175	0
アライグマ	27	36	0.62	0.13	12.32	5.20	3,298	513
ヌートリア	20	23	0.62	9.26	3.84	47.85	677	9,140
その他獣類	106	73	0.01	4.74	0.07	—	4	450
獣類計	1,920	2,205	31.92	46.02	438.78	399.09	62,632	50,630
合計	2,719	3,280	54.58	73.68	776.83	920.74	121,285	110,175



表Ⅱ 2-2 鳥獣別農作物被害面積、被害金額

3 鳥獣別の農作物被害の明細

表Ⅱ 3-1 【鳥類】

〔単位：被害面積 (ha)、被害量 (t)、被害金額 (千円)〕

カラス						
農作物名	被害面積		被害量		被害金額	
	H28		H28		H28	
ナシ	1.48	1.07	44.50	32.10	14,298	10,313
カキ	0.67	0.37	20.04	11.40	1,601	912
モモ	0.65	0.20	13.06	4.00	3,941	1,206
ブドウ	0.15	0.03	1.80	0.48	1,072	286
イチジク	0.07	0.14	2.30	4.20	1,012	1,849
スイカ	0.97	5.51	43.81	247.05	2,347	13,228
トマト	0.24	0.26	14.30	15.00	1,920	2,015
トウモロコシ	0.23	0.50	3.26	7.20	237	526
キュウリ	0.16	—	12.78	—	1,054	—
エンドウ	0.05	—	2.69	—	151	—
ナス	0.02	—	2.28	—	266	—
カボチャ	0.02	—	0.31	—	17	—
水稲	3.33	1.50	17.05	7.62	3,203	1,432
麦	1.06	0.11	3.21	0.33	385	39
大豆	0.01	—	0.03	—	13	—
花木	0.01	—	0.30	—	24	—
その他野菜	0.47	—	23.58	—	1,311	—
その他果樹	0.11	—	3.27	—	262	—
その他	0.02	5.60	0.23	73.37	6	6,276
合計	9.72	15.29	208.80	402.75	33,120	38,082

スズメ						
農作物名	被害面積		被害量		被害金額	
	H28		H28		H28	
水稲	7.22	6.46	36.94	33.13	6,939	6,223
麦	1.06	1.01	3.22	3.10	386	371
ブドウ	0.03	—	0.41	—	244	—
カキ	0.02	0.01	0.70	0.30	56	24
その他野菜	0.01	—	0.47	—	40	—
その他果樹	0.13	—	4.05	—	324	—
その他	0.01	0.91	0.20	26.34	11	1,575
合計	8.48	8.39	45.99	62.87	8,000	8,193

ムクドリ						
農作物名	被害面積		被害量		被害金額	
	H28		H28		H28	
ブドウ	0.29	0.08	3.50	0.96	2,082	571
イチジク	0.16	0.29	4.72	8.70	2,079	3,831
ナシ	0.15	0.12	4.35	3.60	1,398	1,157
カキ	0.16	0.14	4.82	4.20	385	336
モモ	0.04	—	0.85	—	256	—
水稲	0.03	—	0.13	—	24	—
大豆	0.01	—	0.02	—	4	—
その他野菜	0.13	—	6.46	—	384	—
その他果樹	0.03	—	1.03	—	83	—
その他	0.00	0.04	0.00	1.00	0	116
合計	1.00	0.67	25.88	18.46	6,695	6,011

ヒヨドリ						
農作物名	被害面積		被害量		被害金額	
	H28		H28		H28	
イチジク	0.20	0.02	5.97	0.90	2,629	396
ナシ	0.10	—	3.00	—	964	—
モモ	0.27	—	5.45	—	1,645	—
ブドウ	0.34	—	4.05	—	2,410	—
ブルーベリー	0.20	0.07	5.92	1.80	474	144
カキ	0.03	0.11	0.96	3.30	76	264
エンドウ	0.04	—	2.06	—	115	—
キャベツ	0.07	0.11	4.10	7.20	163	288
キュウリ	0.02	—	1.30	—	107	—
トマト	0.01	0.04	0.81	2.40	107	323
トウモロコシ	0.01	—	0.08	—	6	—
麦	0.11	—	0.34	—	41	—
その他野菜	0.16	0.03	8.30	1.50	466	84
その他	0.01	0.54	0.34	6.98	29	1,216
合計	1.57	0.92	42.68	24.08	9,232	2,715

ハト						
農作物名	被害面積		被害量		被害金額	
	H28		H28		H28	
大豆	0.70	0.81	1.04	1.20	219	253
水稲	0.30	0.26	1.54	1.33	289	250
麦	0.19	0.22	0.59	0.67	71	80
ソバ	0.13	—	6.60	—	371	—
小豆	0.01	0.03	0.59	2.00	33	112
その他野菜	0.01	0.02	0.60	1.00	25	56
その他	0.00	0.48	0.00	5.70	0	3,237
合計	1.34	1.82	10.96	11.90	1,008	3,988

カモ						
農作物名	被害面積		被害量		被害金額	
	H28		H28		H28	
水稲	0.35	0.30	1.80	1.53	338	287
麦	0.00	0.02	0.00	0.06	0	7
合計	0.35	0.32	1.80	1.59	338	294

キジ						
農作物名	被害面積		被害量		被害金額	
	H28		H28		H28	
水稲	0.05	—	0.24	—	45	—
その他野菜	0.01	—	0.98	—	79	—
合計	0.06	—	1.22	—	124	—

サギ類						
農作物名	被害面積		被害量		被害金額	
	H28		H28		H28	
水稲	0.14	—	0.72	—	136	—
合計	0.14	—	0.72	—	136	—

表Ⅱ 3 - 3 【獣類】

〔単位：被害面積 (ha)、被害量 (t)、被害金額 (千円)〕

イノシシ						
農作物名	被害面積		被害量		被害金額	
	H28		H28		H28	
水稲	16.08	12.90	81.55	66.14	15,329	12,425
大豆	0.27	—	1.18	—	248	—
タケノコ	0.97	2.44	9.68	24.40	1,128	2,841
スイカ	0.46	0.20	20.64	9.45	1,105	504
カボチャ	0.48	0.69	9.51	13.80	485	704
サツマイモ	0.52	—	5.26	—	531	—
ジャガイモ	0.22	—	6.49	—	435	—
サトイモ	0.18	0.34	1.79	3.50	184	364
ナシ	0.78	—	23.56	—	7,570	—
モモ	0.54	—	10.86	—	3,277	—
カキ	0.40	0.56	12.06	17.10	963	1,368
茶	0.71	0.07	1.43	0.12	3,648	306
花木	0.24	—	7.19	—	575	—
その他野菜	1.38	—	66.66	—	5,029	—
その他果樹	0.51	—	14.17	—	2,146	—
その他	0.07	9.67	1.55	127.11	137	11,589
合計	23.81	26.87	273.58	261.62	42,790	30,101

サル						
農作物名	被害面積		被害量		被害金額	
	H28		H28		H28	
カボチャ	0.06	0.04	1.23	0.80	64	41
トウモロコシ	0.05	0.07	0.70	1.05	52	77
スイカ	0.02	0.02	0.81	0.90	44	48
ジャガイモ	0.01	0.01	0.33	0.30	22	20
サツマイモ	0.01	—	0.12	—	12	—
シイタケ	0.02	0.01	0.14	0.16	109	124
カキ	0.02	—	0.61	—	49	—
その他野菜	0.06	—	3.38	—	231	—
その他果樹	0.01	0.02	0.42	0.60	109	48
その他	0.01	0.34	0.02	12.74	4	1,338
合計	0.27	0.51	7.76	16.55	696	1,696

シカ						
農作物名	被害面積		被害量		被害金額	
	H28		H28		H28	
水稲	3.30	1.49	16.87	7.62	3,168	1,432
大豆	0.06	0.18	0.10	0.26	20	55
キュウリ	0.06	—	5.12	—	422	—
キャベツ	0.04	—	2.66	—	106	—
ナス	0.04	—	4.39	—	512	—
ブルーベリー	0.24	—	7.18	—	574	—
カキ	0.10	—	2.91	—	232	—
シイタケ	0.02	0.06	0.14	0.39	108	302
花木	0.08	—	2.57	—	205	—
その他野菜	0.31	—	11.60	—	807	—
その他果樹	0.06	—	1.84	—	219	—
その他	0.02	1.04	0.88	12.55	49	919
合計	4.33	2.77	56.26	20.82	6,422	2,708

ヌートリア						
農作物名	被害面積		被害量		被害金額	
	H28		H28		H28	
水稲	0.58	9.23	3.00	47.25	563	8,876
サツマイモ	0.02	—	0.17	—	17	—
その他野菜	0.01	—	0.54	—	40	—
その他	0.01	0.03	0.13	0.60	57	264
合計	0.62	9.26	3.84	47.85	677	9,140

タヌキ						
農作物名	被害面積		被害量		被害金額	
	H28		H28		H28	
トウモロコシ	0.06	—	0.88	—	65	—
水稲	0.01	—	0.08	—	15	—
その他野菜	0.01	—	0.47	—	50	—
その他	0.01	—	0.15	—	45	—
合計	0.09	—	1.58	—	175	—

ハクビシン						
農作物名	被害面積		被害量		被害金額	
	H28		H28		H28	
スイカ	0.69	0.27	30.83	11.25	1,650	601
トウモロコシ	0.14	0.31	2.04	4.65	148	341
トマト	0.11	0.12	6.73	7.20	904	968
キュウリ	0.10	0.05	8.38	4.00	692	330
ナス	0.06	0.07	6.18	7.00	720	815
ジャガイモ	0.02	—	0.68	—	45	—
サツマイモ	0.02	—	0.19	—	19	—
カボチャ	0.02	0.11	0.43	2.00	23	101
ブルーベリー	0.15	—	4.56	—	365	—
イチジク	0.13	—	3.84	—	1,690	—
ナシ	0.04	—	1.28	—	412	—
モモ	0.02	—	0.41	—	124	—
ブドウ	0.02	0.03	0.25	0.24	149	143
タケノコ	0.02	—	0.23	—	26	—
その他野菜	0.07	—	3.13	—	174	—
その他果樹	0.07	—	2.13	—	170	—
その他	0.01	0.58	0.06	9.25	12	2,547
合計	1.69	1.54	71.35	45.59	7,323	5,846

アライグマ						
農作物名	被害面積		被害量		被害金額	
	H28		H28		H28	
イチジク	0.20	—	6.08	—	2,677	—
スイカ	0.07	0.01	3.22	0.00	174	0
トウモロコシ	0.03	0.04	0.49	0.60	37	44
水稲	0.29	—	1.50	—	282	—
その他野菜	0.02	—	0.88	—	104	—
その他	0.01	0.08	0.15	4.60	24	469
合計	0.62	0.13	12.32	5.20	3,298	513

カモシカ						
農作物名	被害面積		被害量		被害金額	
	H28		H28		H28	
水稲	0.23	0.13	1.21	0.66	227	124
大豆	0.06	—	0.11	—	23	—
ナス	0.05	—	5.00	—	582	—
キャベツ	0.03	—	0.30	—	12	—
花木	0.06	—	1.79	—	143	—
その他野菜	0.04	—	3.47	—	247	—
その他	0.01	0.07	0.14	0.80	13	52
合計	0.48	0.20	12.02	1.46	1,247	176

アナグマ						
農作物名	被害面積		被害量		被害金額	
	H28		H28		H28	
その他野菜	0.01	—	0.07	—	4	—
合計	0.01	—	0.07	—	4	—

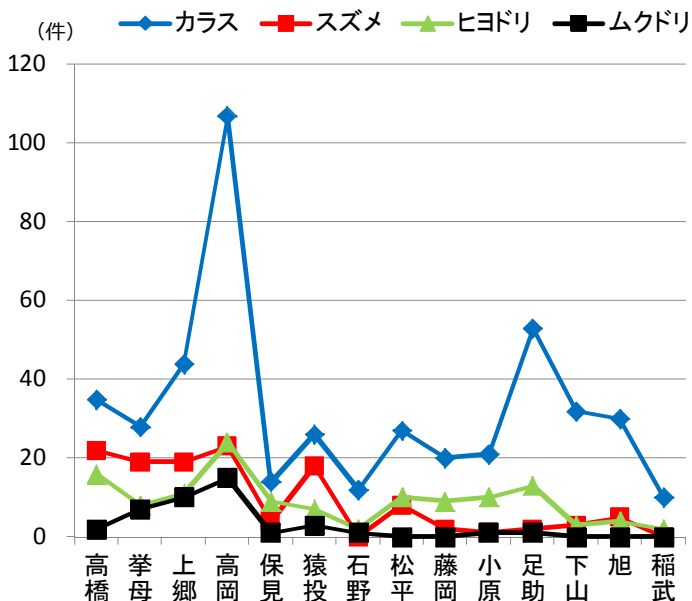
4 地区別の農作物被害件数

表Ⅱ 4-1 【鳥類】

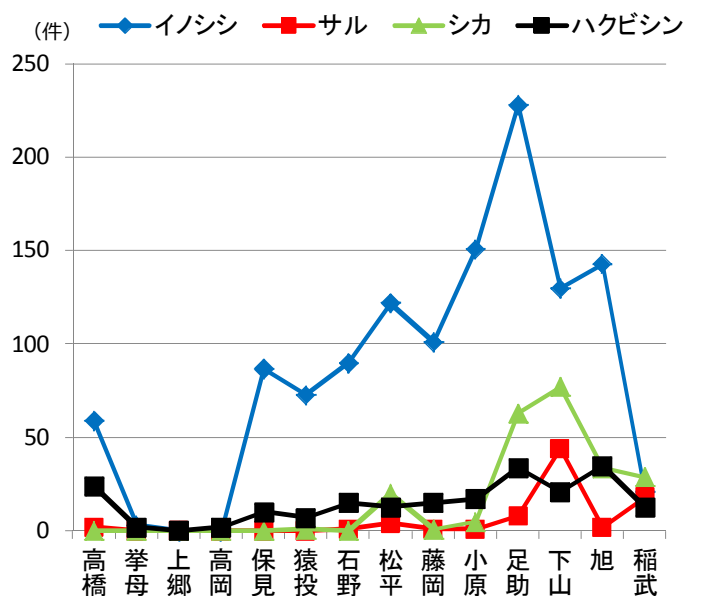
地区	カラス		スズメ		ハト		ヒヨドリ		ムクドリ		カモ		その他		鳥類計①		合計①+②	
	H28		H28		H28		H28		H28		H28		H28		H28		H28	
高橋	35	31	22	26	1	6	16	12	2	3	0	0	0	0	76	78	174	178
拳母	28	64	19	33	4	9	8	12	7	6	1	2	3	5	70	131	81	150
上郷	44	37	19	14	0	0	11	10	10	12	0	1	0	0	84	74	89	79
高岡	107	161	23	33	7	21	24	25	15	24	2	5	2	16	180	285	191	303
保見	14	17	4	6	0	0	9	6	1	0	1	3	1	1	30	33	140	132
猿投	26	47	18	19	1	0	7	4	3	2	0	0	2	0	57	72	148	167
小計	254	357	105	131	13	36	75	69	38	47	4	11	8	22	497	673	823	1,009
石野	12	16	0	1	0	0	2	6	1	1	0	0	0	3	15	27	129	155
松平	27	23	8	9	0	5	10	9	0	3	2	2	1	6	48	57	222	249
藤岡	20	30	2	5	1	0	9	8	0	0	0	1	0	2	32	46	159	201
小原	21	31	1	1	2	1	10	8	1	0	1	0	2	2	38	43	229	294
足助	53	63	2	5	2	2	13	10	1	1	0	1	1	2	72	84	434	542
下山	32	37	3	4	2	1	3	5	0	0	0	1	2	1	42	49	343	342
旭	30	37	5	4	1	3	4	11	0	0	0	0	1	1	41	56	269	298
稲武	10	25	0	0	1	3	2	9	0	0	0	0	1	3	14	40	111	190
小計	205	262	21	29	9	15	53	66	3	5	3	5	8	20	302	402	1,896	2,271
合計	459	619	126	160	22	51	128	135	41	52	7	16	16	42	799	1075	2,719	3,280

表Ⅱ 4-2 【獣類】

地区	イノシシ		サル		シカ		カモシカ		ハクビシン		タヌキ		アライグマ		ヌートリア		その他		獣類計②	
	H28		H28		H28		H28		H28		H28		H28		H28		H28		H28	
高橋	59	62	2	1	0	0	0	0	24	29	1	0	1	3	2	2	9	3	98	100
拳母	3	5	0	0	0	0	0	0	2	3	2	1	0	2	3	3	1	5	11	19
上郷	0	2	0	0	0	0	0	0	0	2	2	0	2	0	0	0	1	1	5	5
高岡	0	0	0	0	0	0	0	0	2	1	0	0	2	1	2	10	5	6	11	18
保見	87	78	0	0	0	2	0	0	10	11	0	1	3	1	3	4	7	2	110	99
猿投	73	70	0	0	1	0	0	0	7	15	1	0	2	5	1	0	6	5	91	95
小計	222	217	2	1	1	2	0	0	45	61	6	2	10	12	11	19	29	22	326	336
石野	90	98	1	0	0	1	0	0	15	17	1	0	0	2	5	2	2	8	114	128
松平	122	143	4	2	20	15	3	1	13	25	4	4	1	2	0	0	7	0	174	192
藤岡	101	117	1	5	1	1	0	0	15	30	0	0	3	1	2	0	4	1	127	155
小原	151	185	1	2	5	5	3	2	17	35	0	1	4	8	1	0	9	13	191	251
足助	228	294	8	11	63	65	6	7	34	60	0	2	4	4	0	1	19	14	362	458
下山	130	127	44	48	77	73	3	2	21	27	2	1	2	5	1	1	21	9	301	293
旭	143	159	2	1	34	30	2	9	35	41	1	0	2	2	0	0	9	0	228	242
稲武	21	61	18	19	29	30	8	10	13	24	1	0	1	0	0	0	6	6	97	150
小計	986	1,184	79	88	229	220	25	31	163	259	9	8	17	24	9	4	77	51	1,594	1,869
合計	1,208	1,401	81	89	230	222	25	31	208	320	15	10	27	36	20	23	106	73	1,920	2,205



表Ⅱ 4-3 地区別農作物被害件数【鳥類】



表Ⅱ 4-4 地区別農作物被害件数【獣類】

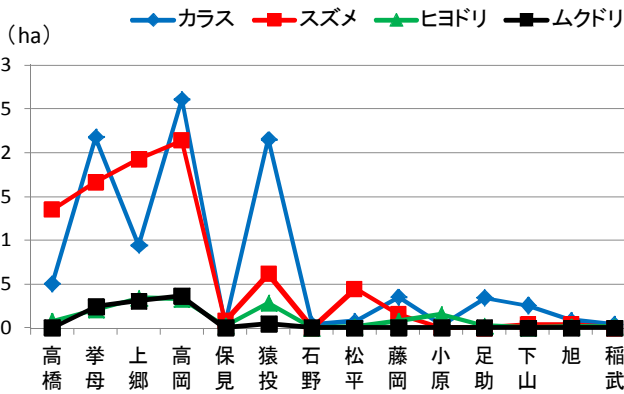
5 地区別の農作物被害面積 ※集計方法が異なるため、2ページ（2 鳥獣による農作物被害の状況）と数値に差がある。

表Ⅱ 5-1 【鳥類】

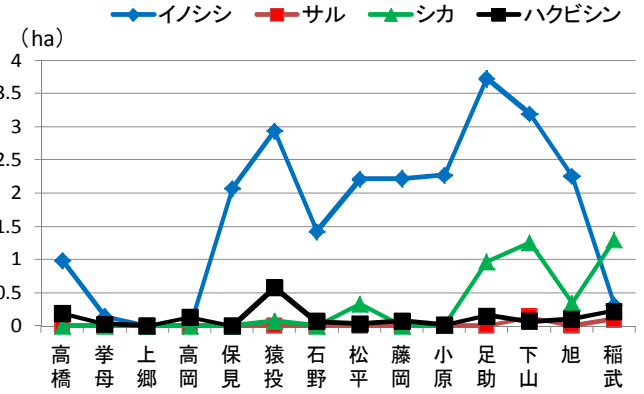
地区	(ha)														(ha)			
	カラス		スズメ		ハト		ヒヨドリ		ムクドリ		カモ		その他		鳥類計①		合計①+②	
	H28		H28		H28		H28		H28		H28		H28		H28			
高橋	0.51	0.28	1.35	1.02	0.00	0.10	0.08	0.08	0.01	0.03	0.00	0.00	0.00	0.00	1.95	1.51	3.17	4.05
拳母	2.18	9.37	1.67	2.80	0.79	1.25	0.21	0.09	0.25	0.22	0.00	0.02	0.01	0.03	5.11	13.78	5.31	14.41
上郷	0.95	1.08	1.93	0.24	0.00	0.00	0.34	0.10	0.31	0.12	0.00	0.00	0.00	0.00	3.53	1.54	3.67	1.75
高岡	2.61	2.38	2.14	3.07	0.45	0.42	0.33	0.34	0.37	0.27	0.30	0.27	0.01	0.15	6.21	6.90	6.52	16.32
保見	0.05	0.03	0.08	0.07	0.00	0.00	0.03	0.01	0.01	0.00	0.01	0.01	0.01	0.00	0.19	0.12	2.36	1.30
猿投	2.16	1.25	0.62	0.66	0.00	0.00	0.29	0.06	0.05	0.00	0.00	0.00	0.01	0.00	3.13	1.97	6.77	3.68
小計	8.46	14.39	7.79	7.86	1.24	1.77	1.28	0.68	1.00	0.64	0.31	0.30	0.04	0.18	20.12	25.82	27.80	41.51
石野	0.04	0.04	0.00	0.01	0.00	0.00	0.00	0.03	0.01	0.00	0.00	0.00	0.00	0.00	0.05	0.08	1.76	2.30
松平	0.08	0.05	0.45	0.14	0.00	0.03	0.02	0.07	0.00	0.01	0.04	0.00	0.09	0.01	0.68	0.31	3.43	3.61
藤岡	0.36	0.05	0.16	0.26	0.08	0.00	0.01	0.01	0.00	0.00	0.00	0.00	0.00	0.02	0.61	0.34	3.24	2.28
小原	0.04	0.17	0.01	0.00	0.01	0.00	0.16	0.01	0.01	0.00	0.01	0.00	0.05	0.00	0.29	0.18	2.64	3.25
足助	0.35	0.19	0.00	0.04	0.01	0.00	0.03	0.03	0.01	0.01	0.00	0.00	0.00	0.04	0.40	0.31	5.66	7.84
下山	0.26	0.06	0.04	0.08	0.02	0.00	0.01	0.03	0.00	0.00	0.00	0.02	0.10	0.00	0.43	0.19	5.14	6.40
旭	0.09	0.12	0.04	0.01	0.00	0.00	0.02	0.02	0.00	0.00	0.00	0.00	0.01	0.00	0.16	0.15	2.99	3.71
稲武	0.04	0.23	0.00	0.00	0.00	0.00	0.02	0.04	0.00	0.00	0.00	0.00	0.00	0.00	0.06	0.27	2.25	2.74
小計	1.26	0.91	0.70	0.54	0.12	0.03	0.27	0.24	0.03	0.02	0.05	0.02	0.25	0.07	2.68	1.83	27.11	32.13
合計	9.72	15.30	8.49	8.40	1.36	1.80	1.55	0.92	1.03	0.66	0.36	0.32	0.29	0.25	22.80	27.65	54.91	73.64

表Ⅱ 5-2 【獣類】

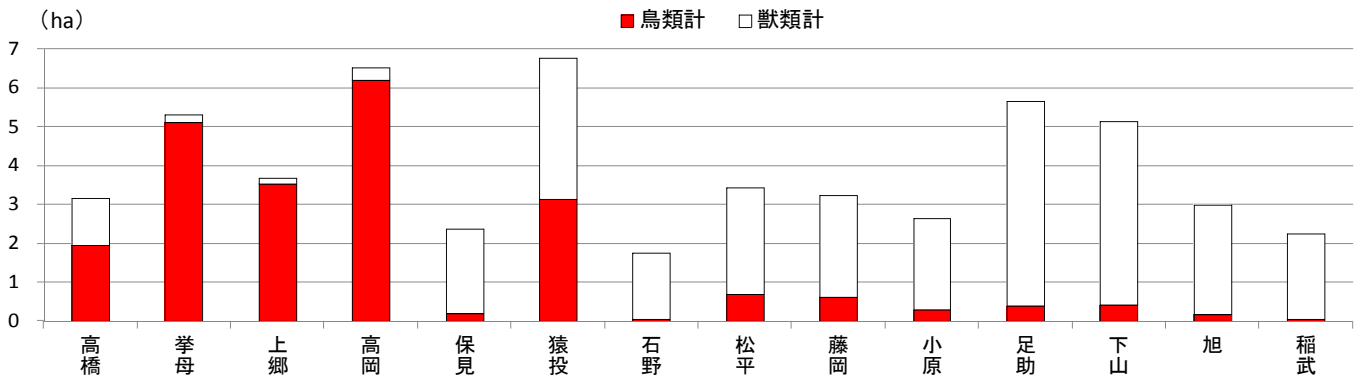
地区	(ha)																(ha)			
	イノシシ		サル		シカ		カモシカ		ハクビシン		タヌキ		アライグマ		ヌートリア		その他		獣類計②	
	H28		H28		H28		H28		H28		H28		H28		H28		H28		H28	
高橋	0.99	1.95	0.01	0.00	0.00	0.00	0.00	0.00	0.19	0.17	0.01	0.00	0.01	0.03	0.01	0.00	0.00	0.39	1.22	2.54
拳母	0.15	0.22	0.00	0.00	0.00	0.00	0.00	0.00	0.03	0.08	0.00	0.00	0.00	0.00	0.02	0.04	0.00	0.29	0.20	0.63
上郷	0.00	0.01	0.00	0.00	0.00	0.00	0.00	0.00	0.00	0.01	0.01	0.00	0.13	0.00	0.00	0.00	0.00	0.19	0.14	0.21
高岡	0.00	0.00	0.00	0.00	0.00	0.00	0.00	0.00	0.13	0.02	0.00	0.00	0.08	0.00	0.10	9.21	0.00	0.19	0.31	9.42
保見	2.07	1.12	0.00	0.00	0.00	0.00	0.00	0.00	0.01	0.04	0.00	0.00	0.08	0.00	0.01	0.01	0.00	0.01	2.17	1.18
猿投	2.94	1.33	0.00	0.00	0.08	0.00	0.00	0.00	0.58	0.16	0.01	0.00	0.01	0.02	0.01	0.00	0.01	0.20	3.64	1.71
小計	6.15	4.63	0.01	0.00	0.08	0.00	0.00	0.00	0.94	0.48	0.03	0.00	0.31	0.05	0.15	9.26	0.01	1.27	7.68	15.69
石野	1.43	1.63	0.01	0.00	0.00	0.09	0.00	0.00	0.07	0.08	0.01	0.00	0.00	0.00	0.19	0.00	0.00	0.42	1.71	2.22
松平	2.21	2.83	0.01	0.00	0.34	0.16	0.13	0.00	0.04	0.09	0.01	0.01	0.01	0.01	0.00	0.00	0.00	0.20	2.75	3.30
藤岡	2.22	1.55	0.01	0.01	0.01	0.00	0.00	0.00	0.08	0.13	0.00	0.00	0.01	0.00	0.30	0.00	0.00	0.25	2.63	1.94
小原	2.27	2.46	0.01	0.00	0.02	0.03	0.01	0.00	0.02	0.11	0.00	0.00	0.01	0.03	0.01	0.00	0.00	0.44	2.35	3.07
足助	3.73	5.65	0.01	0.03	0.98	0.39	0.09	0.02	0.16	0.27	0.00	0.00	0.29	0.01	0.00	0.00	0.00	1.16	5.26	7.53
下山	3.20	3.78	0.14	0.31	1.26	1.38	0.01	0.01	0.07	0.05	0.02	0.00	0.01	0.04	0.00	0.00	0.00	0.64	4.71	6.21
旭	2.26	2.81	0.01	0.00	0.35	0.31	0.02	0.02	0.11	0.24	0.06	0.00	0.01	0.00	0.00	0.00	0.01	0.18	2.83	3.56
稲武	0.32	1.53	0.10	0.15	1.30	0.40	0.22	0.13	0.23	0.08	0.01	0.00	0.01	0.00	0.00	0.00	0.00	0.18	2.19	2.47
小計	17.64	22.24	0.30	0.50	4.26	2.76	0.48	0.18	0.78	1.05	0.11	0.01	0.35	0.09	0.50	0.00	0.01	3.47	24.43	30.30
合計	23.79	26.87	0.31	0.50	4.34	2.76	0.48	0.18	1.72	1.53	0.14	0.01	0.66	0.14	0.65	9.26	0.02	4.74	32.11	45.99



表Ⅱ 5-3 地区別農作物被害面積【鳥類】



図Ⅱ 5-4 地区別農作物被害面積【獣類】



図Ⅱ 5-5 地区別農作物被害面積【鳥類、獣類の割合】

6 地区別の農作物被害金額

表Ⅱ 6-1 【鳥類】

(千円)

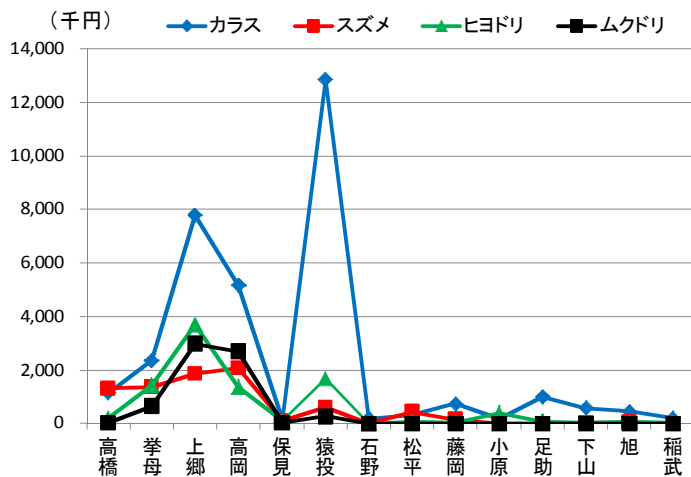
(千円)

地区	カラス		スズメ		ハト		ヒヨドリ		ムクドリ		カモ		その他		鳥類計①		合計①+②	
	H28		H28		H28		H28		H28		H28		H28		H28		H28	
高橋	1,162	522	1,316	1,010	0	60	219	257	31	289	0	0	0	0	2,728	2,138	4,484	4,024
拳母	2,354	16,458	1,371	2,420	260	3,641	1,443	248	652	1,609	0	7	24	43	6,104	24,426	6,327	25,678
上郷	7,781	4,906	1,859	222	0	0	3,692	478	2,984	1,082	0	0	0	0	16,316	6,688	18,039	6,712
高岡	5,155	5,318	2,080	3,305	660	279	1,373	682	2,692	3,031	287	259	13	199	12,260	13,073	15,083	22,430
保見	138	72	92	68	0	0	111	0	40	0	8	9	2	0	391	149	3,796	1,663
猿投	12,855	8,125	602	623	0	0	1,681	529	278	0	0	0	42	0	15,458	9,277	30,397	12,279
小計	29,445	35,401	7,320	7,648	920	3,980	8,519	2,194	6,677	6,011	295	275	81	242	53,257	55,751	78,126	72,786
石野	191	129	0	24	0	0	0	161	1	0	0	0	0	0	192	314	2,837	2,766
松平	308	191	439	135	0	8	67	144	0	0	41	0	83	0	938	478	4,964	2,891
藤岡	748	50	156	250	25	0	34	0	0	0	0	0	20	0	963	320	4,526	2,692
小原	181	410	2	0	5	0	393	24	9	0	2	0	45	0	637	434	3,454	3,618
足助	1,013	677	0	39	10	0	86	72	8	0	0	0	0	0	1,117	788	9,373	8,308
下山	577	359	36	77	48	0	35	72	0	0	0	19	49	0	745	527	9,702	7,506
旭	455	378	47	20	0	0	53	0	0	0	0	0	2	0	557	398	4,238	4,357
稲武	202	487	0	0	0	0	45	48	0	0	0	0	0	0	247	535	4,065	5,251
小計	3,675	2,681	680	545	88	8	713	521	18	0	43	19	179	20	5,396	3,794	43,159	37,389
合計	33,120	38,082	8,000	8,193	1,008	3,988	9,232	2,715	6,695	6,011	338	294	260	262	58,653	59,545	121,285	110,175

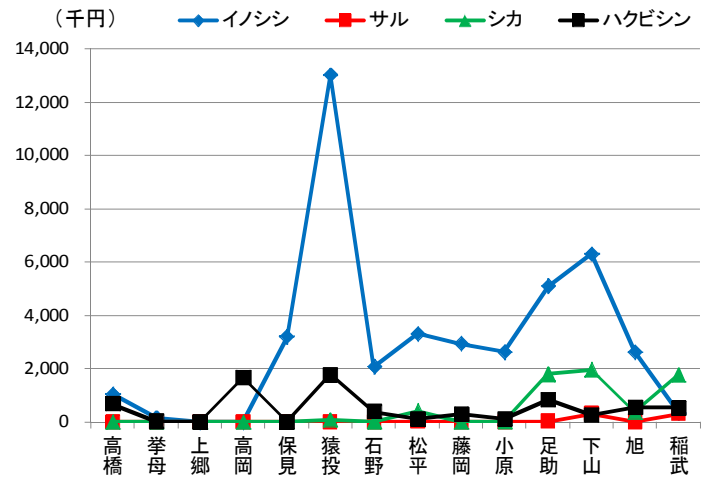
表Ⅱ 6-2 【獣類】

(千円)

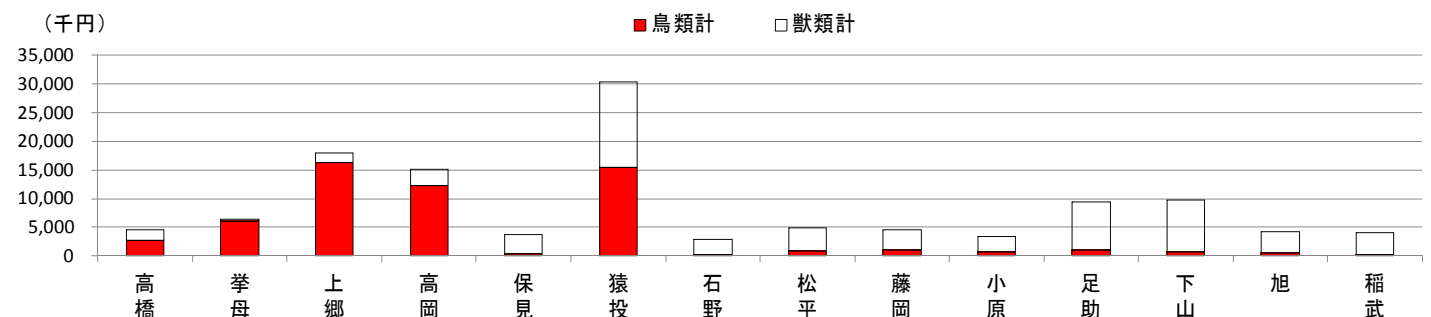
地区	イノシシ		サル		シカ		カモシカ		ハクビシン		タヌキ		アライグマ		ヌートリア		その他		獣類計②	
	H28		H28		H28		H28		H28		H28		H28		H28		H28		H28	
高橋	1,043	1,483	7	0	0	0	0	0	679	381	15	0	12	22	0	0	0	0	1,756	1,886
拳母	160	106	0	0	0	0	0	0	29	1,057	0	0	0	0	34	38	0	51	223	1,252
上郷	0	0	0	0	0	0	0	0	0	24	2	0	1,721	0	0	0	0	0	1,723	24
高岡	0	0	0	0	0	0	0	0	1,687	264	0	0	991	0	145	9,093	0	0	2,823	9,357
保見	3,201	1,349	0	0	0	0	0	0	12	156	0	0	188	0	4	9	0	0	3,405	1,514
猿投	13,021	2,286	0	0	71	0	0	0	1,765	706	45	0	15	10	20	0	2	0	14,939	3,002
小計	17,425	5,224	7	0	71	0	0	0	4,172	2,588	62	0	2,927	32	203	9,140	2	51	24,869	17,035
石野	2,072	1,976	1	0	0	105	0	0	393	365	1	0	0	0	178	0	0	6	2,645	2,452
松平	3,313	2,250	18	0	417	19	144	0	115	134	15	0	4	10	0	0	0	0	4,026	2,413
藤岡	2,940	2,049	5	11	14	0	0	0	294	312	0	0	16	0	294	0	0	0	3,563	2,372
小原	2,638	2,885	7	0	20	72	7	0	112	143	0	0	31	46	2	0	0	38	2,817	3,184
足助	5,095	5,946	22	70	1,803	201	194	19	850	1,035	0	0	292	10	0	0	239	0	8,256	7,520
下山	6,310	4,066	315	1,085	1,968	1,301	59	9	279	103	15	0	11	415	0	0	0	0	8,957	6,979
旭	2,644	2,762	5	0	362	226	39	24	566	947	61	0	2	0	0	0	2	0	3,681	3,959
稲武	353	2,943	316	530	1,767	784	804	124	542	219	21	0	15	0	0	0	116	0	3,818	4,716
小計	25,365	24,877	689	1,696	6,351	2,708	1,247	176	3,151	3,258	113	0	371	481	474	0	2	399	37,763	33,595
合計	42,790	30,101	696	1,696	6,422	2,708	1,247	176	7,323	5,846	175	0	3,298	513	677	9,140	4	450	62,632	50,630



表Ⅱ 6-3 地区別農作物被害金額【鳥類】



図Ⅱ 6-4 地区別農作物被害金額【獣類】



図Ⅱ 6-5 地区別農作物被害金額【鳥類、獣類の割合】

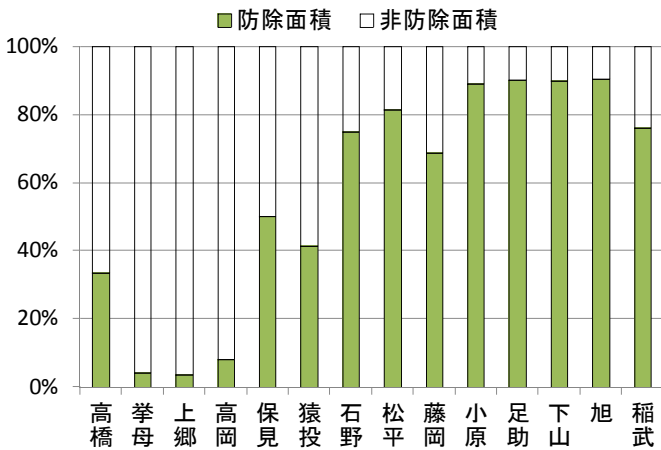
7 耕作している農地面積のうち、鳥獣被害の防除対策をしている農地面積

表Ⅱ 7-1 耕作農地面積と防除対策済み農地面積

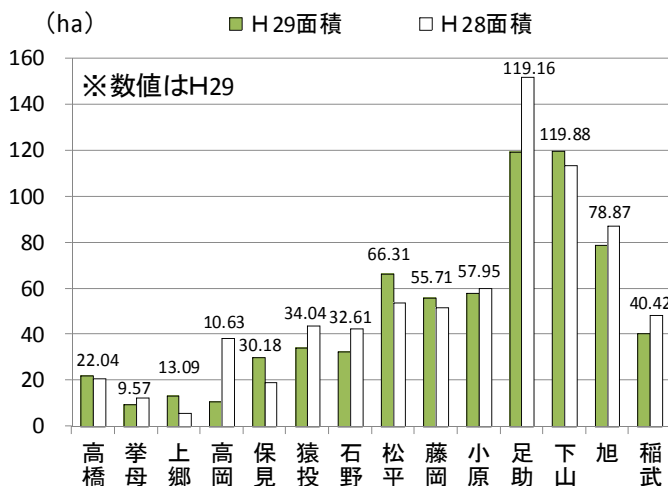
地区	耕作している農地面積の合計		防除対策率 (%) B/A
	A (ha)	左記のうち防除対策をしている農地面積 B (ha)	
高橋	60.39	22.04	36.5
拳母	240.99	9.57	4.0
上郷	376.27	13.09	3.5
高岡	133.79	10.63	7.9
保見	60.17	30.18	50.2
猿投	80.19	34.04	42.4
小計	951.80	119.55	12.6
石野	42.88	32.61	76.0
松平	82.71	66.31	80.2
藤岡	93.39	55.71	59.7
小原	64.44	57.95	89.9
足助	131.49	119.16	90.6
下山	132.54	119.88	90.4
旭	88.85	78.87	88.8
稲武	53.62	40.42	75.4
小計	689.92	570.91	82.8
合計	1,641.72	690.46	42.1
H28計	1,430.97	748.24	52.3

表Ⅱ 7-2 防除対策資材別農地面積

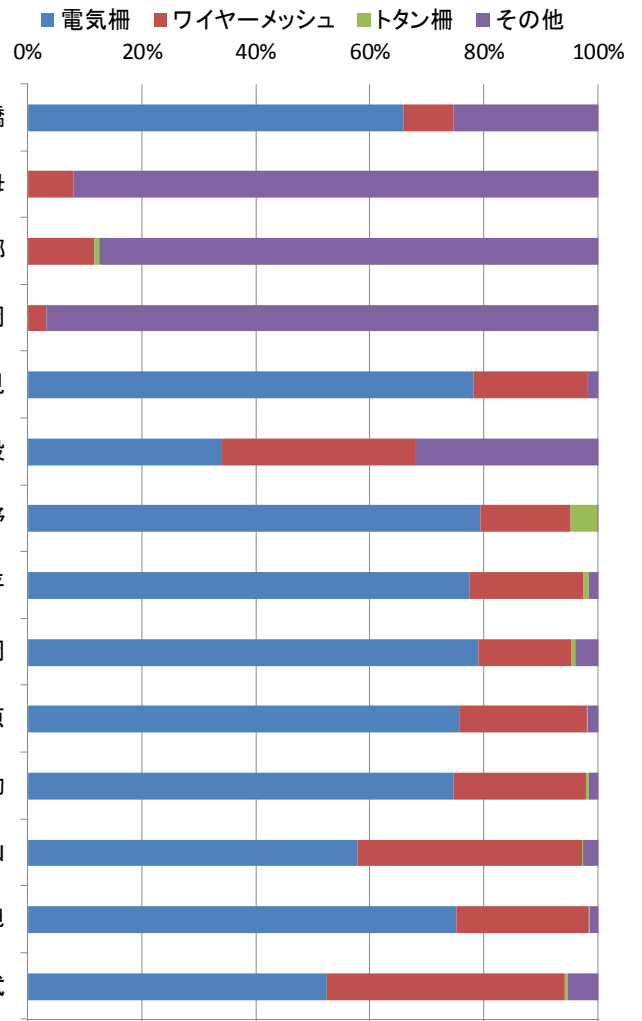
地区	電気柵	ワイヤーメッシュ柵	トタン柵	その他	合計
高橋	10.99	2.97	0.19	7.89	22.04
拳母	0.15	0.27	0.00	9.15	9.57
上郷	2.00	1.77	0.01	9.31	13.09
高岡	0.02	0.60	0.00	10.01	10.63
保見	16.56	12.17	0.00	1.45	30.18
猿投	11.08	18.24	0.00	4.72	34.04
小計	40.80	36.02	0.20	42.53	119.55
石野	25.67	5.75	0.09	1.10	32.61
松平	38.45	26.76	0.40	0.70	66.31
藤岡	39.66	15.48	0.02	0.55	55.71
小原	37.38	19.50	0.00	1.07	57.95
足助	74.27	41.00	0.59	3.30	119.16
下山	52.15	66.09	0.11	1.53	119.88
旭	42.93	31.79	0.18	3.97	78.87
稲武	23.05	15.03	1.06	1.28	40.42
小計	333.56	221.40	2.45	13.50	570.91
合計	374.36	257.42	2.65	56.03	690.46
H28計	393.86	261.95	6.63	85.80	748.24



表Ⅱ 7-3 耕作している農地面積の防除対策をしている割合



表Ⅱ 7-4 防除対策をしている農地面積

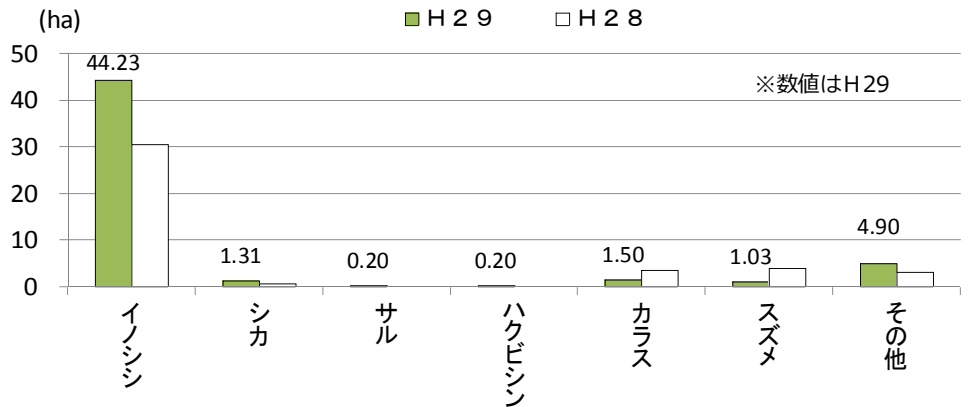


表Ⅱ 7-5 各地区の防除対策資材別割合

8 1年間の鳥獣被害が原因で耕作放棄した農地面積

表Ⅱ 8-1 鳥獣被害により耕作放棄した農地面積（鳥獣別）
(ha)

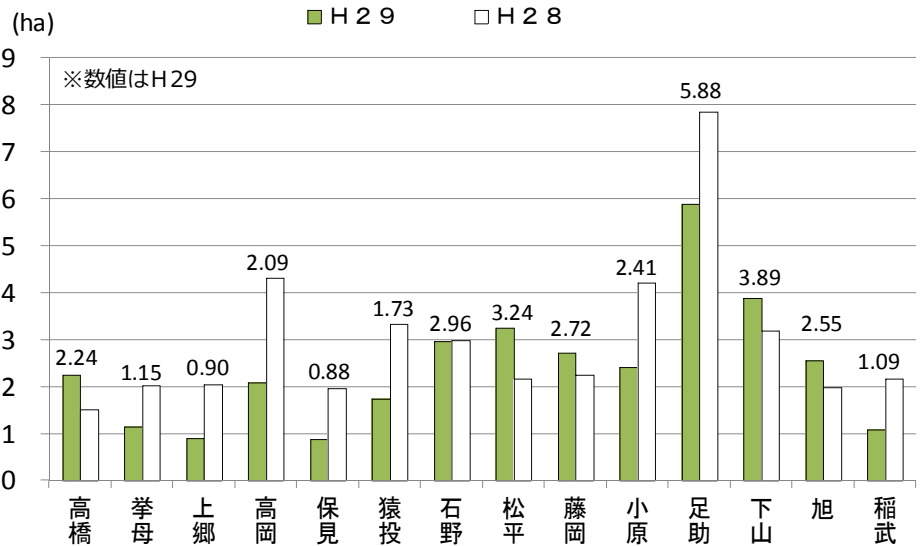
鳥獣名	面積	H28面積
イノシシ	44.23	30.47
シカ	1.31	0.63
サル	0.20	-
ハクビシン	0.20	-
カラス	1.50	3.59
スズメ	1.03	4.02
その他	4.90	3.25
合計	53.37	41.96



表Ⅱ 8-2 耕作放棄農地面積（鳥獣別）

表Ⅱ 8-3 鳥獣被害により耕作放棄した農地面積（地区別）
(ha)

地区	面積	H28面積
高橋	2.24	1.52
拳母	1.15	2.02
上郷	0.90	2.04
高岡	2.09	4.32
保見	0.88	1.96
猿投	1.73	3.33
小計	8.99	15.19
石野	2.96	2.99
松平	3.24	2.16
藤岡	2.72	2.25
小原	2.41	4.22
足助	5.88	7.84
下山	3.89	3.17
旭	2.55	1.98
稲武	1.09	2.16
小計	24.74	26.77
合計	33.73	41.96

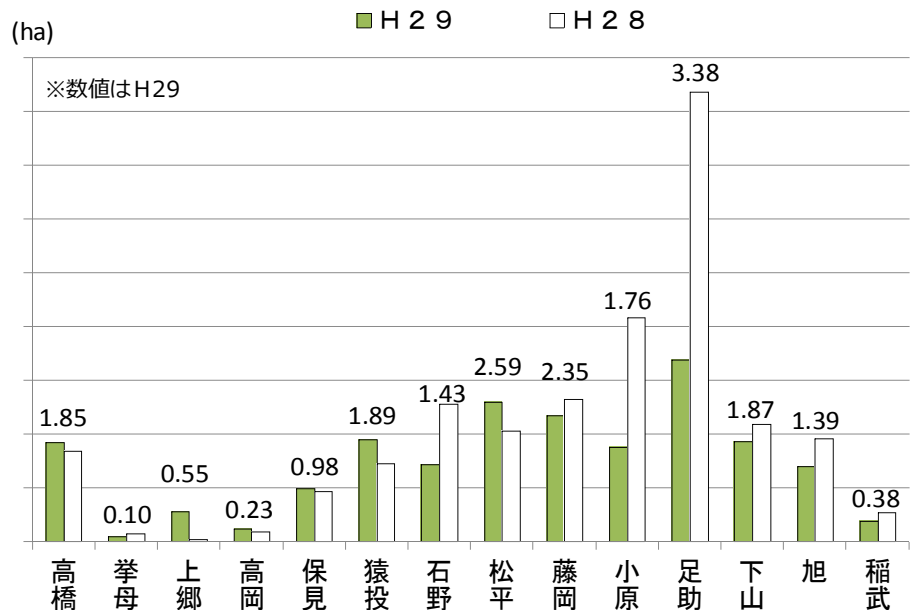


表Ⅱ 8-4 耕作放棄農地面積（地区別）

9 これまでに耕作放棄した農地のうち、鳥獣による被害がなくなれば耕作を再開したい農地面積

表Ⅱ 9-1 鳥獣による被害がなくなれば、耕作を再開したい農地面積（地区別）
(ha)

地区	面積	H28面積
高橋	1.85	1.68
拳母	0.10	0.14
上郷	0.55	0.04
高岡	0.23	0.18
保見	0.98	0.93
猿投	1.89	1.45
小計	5.60	4.42
石野	1.43	2.55
松平	2.59	2.05
藤岡	2.35	2.64
小原	1.76	4.16
足助	3.38	8.37
下山	1.87	2.18
旭	1.39	1.91
稲武	0.38	0.54
小計	15.15	24.40
合計	20.75	28.82

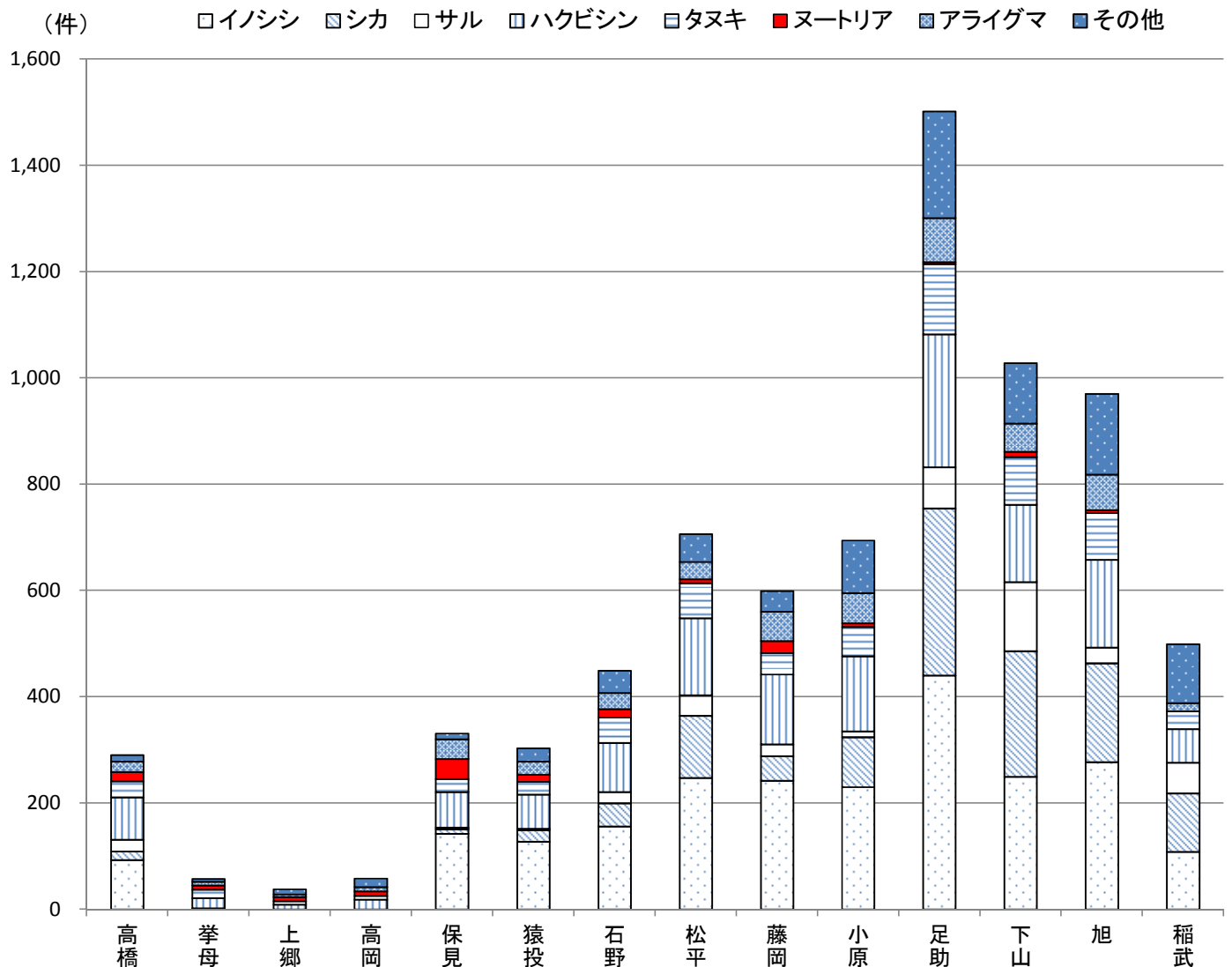


表Ⅱ 9-2 耕作再開希望の農地面積（地区別）

10 集落内に出没した獣類

表Ⅱ10-1 集落に出没した獣（地区別）

地区	イノシシ	シカ	サル	ハクビシン	タヌキ	ヌートリア	アライグマ	その他	計
高橋	93	16	22	80	30	17	20	12	290
拳母	2	0	0	19	16	8	7	5	57
上郷	0	0	0	9	6	8	5	10	38
高岡	0	0	1	17	7	9	8	16	58
保見	142	9	3	67	24	38	37	11	331
猿投	127	22	3	64	24	13	25	25	303
小計	364	47	29	256	107	93	102	79	1,077
石野	156	43	22	92	48	16	30	42	449
松平	247	117	39	145	66	7	33	52	706
藤岡	242	46	22	132	40	23	55	39	599
小原	230	94	11	141	55	7	57	99	694
足助	440	314	78	250	132	4	83	201	1,502
下山	249	237	130	145	90	10	53	114	1,028
旭	277	186	30	165	88	5	67	152	970
稲武	108	110	58	63	34	0	15	111	499
小計	1,949	1,147	390	1,133	553	72	393	810	6,447
合計	2,313	1,194	419	1,389	660	165	495	889	7,524



表Ⅱ10-2 集落に出没した獣（地区別）

Ⅲ. 平成29年調査のまとめ

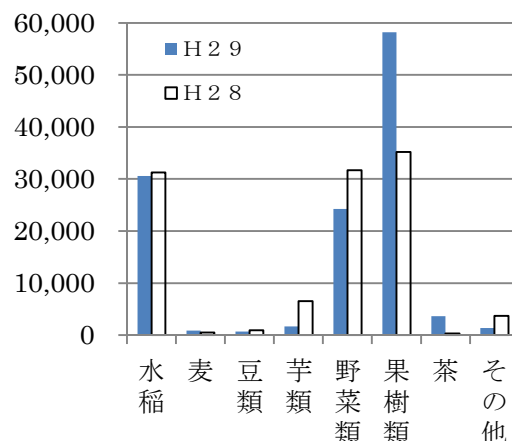
平成29年の鳥獣による農作物被害は、被害面積54.58ha、被害金額121,285千円となり、前年に比べ被害面積は減少したが、被害金額は増加となった。主な原因としては、鳥類・獣類共に単収の高い果樹への被害が増加したことが考えられる。以下被害金額で比較すると、鳥類が約48%、獣類が約52%で獣類の占める割合が若干高い結果となった。

鳥類の被害は約91%が平地地域で発生した。種類別ではカラスが約56%を占め、果樹類に被害が集中した。作物別では、果樹類が約64%を占め、カラスを中心にヒヨドリ、ムクドリとスズメによる被害であった。また、水稻は約19%で果樹類に次いで被害が多く、主にスズメやカラスによるものであった。平成28年と比較すると、水稻、麦及び果樹では被害が増加したが、野菜類、芋類や豆類などでは被害が減少し、鳥類全体では被害は減少したもののほぼ横ばいであった。

獣類の被害は約60%が農山村地域で発生した。種類別ではイノシシが約68%を占め、水稻や果樹類を中心に作物全般で被害が発生した。作物別では、果樹類が約33%を占め最も多く、イノシシによる被害が中心であった。平成28年と比較してイノシシによる被害が増加したが、主な原因として、これまで被害の少なく被害防止対策が進んでいない地域に被害が拡大し、果樹類への被害が増加したことが考えられる。また、ニホンジカ、カモシカ、ハクビシンやアライグマによる被害が増加し、獣類全体では被害が増加となった。

被害の傾向として、鳥類はほぼ横ばいであるが農山村地域での被害割合が高くなり、獣類は被害が増加し平地地域での被害割合が高くなった。このため、鳥類及び獣類共に被害区域が拡大していると考えられる。

(千円) 作物別被害金額の比較



1 鳥類による農作物被害の状況

被害面積は22.66ha、被害金額は58,653千円で、平成28年比で減少した。以下被害金額で比較すると、被害の割合は平地地域が53,257千円で約91%、農山村地域が5,396千円で約9%であり、平地地域に占める割合が非常に高い結果となった。鳥類別ではカラスが最も高く、被害は市内全域に及んだ。次いでヒヨドリ、スズメの順に高く、市内のほぼ全域で被害が発生した。地区別では上郷、猿投、高岡の順で高い結果となった。作物別では、ナシが最も高く16,660千円で約28%、次いで水稻が10,974千円で約19%、その他果樹類20,650千円で約35%、野菜類8,771千円で約16%、その他1,598千円で約2%となり、果樹類が全体の約64%を占める結果となった。果樹類の被害は、カラス・ヒヨドリやムクドリが中心で、水稻はスズメが中心であった。

以上、被害金額で比較した結果、鳥類による農作物被害は平地地域に集中し、市内の約9割を占めた。被害作物はナシを中心とした果樹類が6割を超え、カラスによる被害が最も多かった。果樹類に次いで水稻の被害が2割で主にスズメによる被害であった。

(1) カラスによる被害の状況

被害面積は 9.72ha で鳥類による被害面積の約 43%と最も多く、被害金額も 33,120 千円で、鳥類による被害金額の約 56%を占め最も高かった。以下被害金額で比較すると、ナシが 14,298 千円で被害作物の約 43%を占め最も高く、上郷・猿投地区が中心であった。次いで水稲が 3,203 千円で約 10%を占め、高岡・拳母地区が中心であった。ナシを含めた果樹類では、22,186 千円で約 67%であった。その他の被害作物はスイカ・トマトを中心に野菜類、麦、大豆や花木であった。被害地域は平地地域が 89%を占めたが、被害は市内の全域に及んだ。

以上、被害金額で比較した結果、鳥類による農作物被害の半分以上はカラスによるもので、平地地域に集中したが、被害は市内全域に及んだ。被害作物は果樹類が約 67%と最も高く、そのうち上郷・猿投地区のナシが約 64%、猿投地区のモモが約 18%となった。

(2) スズメによる被害の状況

被害面積は 8.48ha で鳥類による被害面積の約 37%、被害金額は 8,000 千円で鳥類による被害金額の約 14%であった。以下被害金額で比較すると、水稲が 6,939 千円で被害作物の約 87%を占め最も高く、高岡 1,636 千円、上郷 1,461 千円、高橋 1,294 千円、拳母 1,227 千円を中心に被害が発生した。次いで果樹類が 624 千円で被害作物の約 8%を占め上郷地区のブドウを中心に被害が発生した。その他の被害作物は麦や野菜類であった。被害地域は平地地域が約 92%を占めたが、被害は市内のほぼ全域で発生した。

以上、被害金額で比較した結果、被害は市内のほぼ全域で発生し平地地域の水稲に集中した。

(3) ヒヨドリによる被害の状況

被害面積は 1.57ha で鳥類による被害面積の約 7%、被害金額は 9,232 千円で鳥類による被害金額の約 16%であった。以下被害金額で比較すると、イチジクが 2,629 千円で被害作物の約 28%を占め最も高く、ほとんどが上郷地区であった。次いでブドウが 2,410 千円で約 26%を占め、拳母・上郷地区であった。イチジク、ブドウを含めた果樹全体では 8,198 千円で被害作物の約 89%を占めた。その他の被害作物はキャベツを中心とした野菜類や麦であった。被害地域は平地地域が約 92%を占めたが、被害は市内のほぼ全域で発生した。

以上、被害金額で比較した結果、被害は市内のほぼ全域で発生し、平地地域の果樹類に集中した。

(4) ムクドリによる被害の状況

被害面積は 1.00ha で鳥類による被害面積の約 4%、被害金額は 6,695 千円で鳥類による被害金額の約 11%であった。以下被害金額で比較すると、ブドウが 2,082 千円で被害作物の約 31%を占め、上郷地区が中心であった。ブドウとほぼ同額でイチジクが 2,079 千円で被害作物の約 31%を占め、上郷・高岡地区が中心であった。次いでナシが 1,398 千円で被害作物の約 21%を占め、上郷地区であった。ブドウ、イチジク、ナシを含めた

果樹全体では6,283千円で被害作物の約94%を占めた。その他の被害作物は野菜類、水稲や大豆であった。被害地域は約99.7%が平地地域であった。

以上、被害金額で比較した結果、被害はほぼ平地地域で発生し、果樹類に集中した。

(5) ハトによる被害の状況

被害面積が1.34haで鳥類による被害面積の約6%、被害金額が1,008千円鳥類による被害金額の約2%であった。以下被害金額で比較すると、ソバが371千円で被害作物の約37%を占め、高岡地区を中心に足助・下山地区であった。次いで水稲が289千円の高岡地区、大豆が219千円で拳母地区が中心であった。その他の被害作物は麦、小豆や野菜類であった。被害地域は平地地域が約91%を占めた。

以上、被害金額で比較した結果、被害は平地地域に集中し、ソバ、水稲及び大豆の被害が中心であった。

2 獣類による被害の状況

被害面積は31.92haで平成28年の45.99haに比べて減少したものの、被害金額は62,632千円と平成28年の50,630千円に比べて増加した。以下被害金額で比較すると、被害の割合は平地地域が24,869千円で約40%、農山村地域が37,763千円で約60%であり、農山村地域に占める割合が高いが、平地地域に占める割合が平成28年に比べて増加した。原因として平地地域のイノシシによる果樹の被害やハクビシン・アライグマによる果樹類や野菜類の被害が増加し、これまで被害の少なかった地域で侵入防止柵などの対策が進んでいない農地に被害が発生したためと考えられる。獣種別ではイノシシによる被害が42,790千円で最も高く、獣類の約68%を占め、平地地域の被害割合が平成28年に比べ高くなっている。次いでハクビシンが7,323千円で獣類の約12%を占め、平地地域の被害割合が平成28年に比べ高くなっている。シカによる被害が6,422千円で平成28年に比べて倍以上に増加し、ほとんどが農山村地域で発生した。その他平成28年と比較して、サルとヌートリアは被害が減少したが、カモシカ、アライグマやタヌキは被害が増加した。

(1) イノシシによる被害の状況

被害面積は23.81haで獣類による被害面積の約75%と最も多く、被害金額も42,790千円で獣類による被害金額の約68%を占め最も高い。以下被害金額で比較すると、水稲が15,329千円で被害作物の約36%を占め最も高く、足助・下山地区など農山村地区を中心に発生した。次いでナシが7,570千円で約18%を占め、ほとんどが平地地域の猿投地区で発生した。作物全般ではナシ・モモ・カキなどの果樹類が13,956千円で32%、スイカを中心とした野菜類が7,747千円で18%、茶が3,648千円で約9%、その他大豆、芋類や花木が2,110千円で約5%であった。被害の中心は水稲であるが、猿投地区を中心に果樹の被害が増加したことにより、平地地域の被害の割合が約41%で平成28年に比べて増加した。

以上、被害金額で比較した結果、被害は市内のほぼ全域で発生し作物全般に及んだ。これまで農山村地区の水稲に集中していた被害は、侵入防止対策の効果により被害面積が減少したものの、侵入防止対策が進んでいない平地地区の果樹類に拡大したことにより被害

金額が増加したと考えられる。

(2) シカによる被害の状況

被害面積は 4.33ha で獣類による被害面積の約 14%で、被害金額は 6,422 千円で獣類による被害金額の約 10%を占め、平成 28 年に比べて増加した。以下被害金額で比較すると、水稻が 3,168 千円で被害作物の約 49%を占め最も高く、下山地区を中心に稲武・足助地区などで発生した。ナスを中心とした野菜類は 1,847 千円で約 29%、ブルーベリーを中心とした果樹類は 1,025 千円で約 16%、その他大豆、シイタケや花木などは 382 千円で約 6%であった。地域別では農山村地域が 6,351 千円で約 99%を占めた。

以上、被害金額で比較した結果、被害作物は約半分が水稻であるが作物全般に及んだ。これまで被害の中心であった農山村地域の下山地区に加え、足助・稲武地区で被害が大幅に増加したことから、被害は拡大すると予測される。

(3) サルによる被害の状況

被害面積は 0.27ha で獣類による被害面積の約 1%で、被害金額は 696 千円で獣類による被害金額の約 1%で、平成 28 年に比べて減少した。以下被害金額で比較すると、カボチャを中心とした野菜類が 391 千円で被害作物の約 56%を占め最も高く、次いでカキなどの果樹類が 158 千円で約 23%、シイタケが 109 千円で約 16%、その他芋類などが 38 千円で約 5%であった。被害地域は農山村地域がほとんどで、下山・稲武地区に集中している。

以上により、サルによる被害は主に農山村地域で下山・稲武地区の野菜類を中心とした被害である。前年に被害の中心であった下山地区では、サルの侵入防止対策を試験的行ったことにより被害が減ったと推測されるが、前年に被害のなかった地区で被害が確認されていることから、被害は拡大すると予測される。

(4) ハクビシンによる被害の状況

被害面積は 1.69ha で獣類による被害面積の約 5%で、被害金額は 7,323 千円で獣類による被害金額の約 12%で、平成 28 年に比べて増加した。以下被害金額で比較すると、イチジクが 1,690 千円で被害作物の約 23%を占め最も高く、ほとんどが高岡地区で発生した。イチジクとほぼ同額でスイカが 1,650 千円で約 23%を占め、猿投地区を中心に発生した。作物全般では、イチジクを含めた果樹類が 2,910 千円で約 40%、スイカを含めた野菜類が 4,314 千円で約 59%、その他芋類 76 千円で約 1%であった。被害地域は、市内のほぼ全域で発生した。

以上、被害金額で比較した結果、被害は市内のほぼ全域で野菜類及び果樹類であった。被害地域は、前年まで農山村地域の割合が高かったが、平地地域で被害が増加したことにより、平地地域の割合が高くなった。

(5) アライグマによる被害の状況

被害面積は 0.62ha で獣類による被害面積の約 2%で、被害金額は 3,298 千円で獣類による被害金額の約 5%で、平成 28 年に比べて増加した。以下被害金額で比較すると、

イチジクが 2,677 千円で被害作物の約 81%を占め、上郷・高岡地区であった。その他に野菜類や水稲などで被害が発生し、被害地域は、市内のほぼ全域に及び、平地地域が約 89%を占めた。

以上、被害金額で比較した結果、被害は市内のほぼ全域に及び、平地地域の果樹類が中心であった。前年まで農山村地域の割合が高かったが、平地地域で被害が増加したことにより、平地地域の割合が高くなった。

(6) カモシカによる被害の状況

被害面積は 0.48ha で獣類による被害面積の約 2%で、被害金額は 1,247 千円で獣類による被害金額の約 2%で、平成 28 年に比べて増加した。以下被害金額で比較すると、ナスが 582 千円で被害作物の約 47%を占め、稲武地区であった。次いで水稲が 227 千円で約 18%で松平・稲武・足助及び旭であった。ナスを含めた野菜類では 841 千円で約 67%を占め最も高かった。被害地域は農山村地域のみで稲武地区が約 64%で最も高かった。

以上、被害金額で比較した結果、被害は農山村地域の野菜類が中心であり、稲武地区が半分以上を占めた。前年に被害のあった地区は全て増加となり、被害のなかった一部の地区で被害が発生したことから、被害は拡大すると予測される。