

令和4年度版

# 豊田市森づくり白書



豊田市



= 表紙の写真 =

第13回とよたビジネスフェアに出展した(一社)ウツディーラー豊田のブース

令和4年度版

# 豊田市森づくり白書

この報告書は、豊田市の森林の状況や豊田市が行った森づくり施策等について、令和4年度の実績をまとめたもので、豊田市森づくり条例第19条の規定に基づき、豊田市が毎年作成して公表するものです。

## 豊田市森づくり条例

(年次報告書)

第19条 市長は、森林の状況、森づくり基本計画に基づき実施された施策の状況等について、年次報告書を作成し、これを公表するものとする。

# 目 次

<b>第1章 森林及び林業施策</b>	<b>1</b>
I 重点プロジェクトの達成・実施状況	1
1 間伐推進プロジェクト	1
2 森林保全推進プロジェクト	3
3 地域材の生産・流通・利用推進プロジェクト	4
4 森づくり人材育成プロジェクト	8
II そのほかの主要な施策の実施状況	10
1 森林情報の管理に関する施策	10
2 森林環境教育に関する施策	10
3 森林ボランティア等と共働による森づくりに関する施策	13
4 事業評価に関する施策	14
5 その他の施策	16
III 森づくりの構想及び基本計画等に関する業務	18
1 「とよた森づくり委員会」の開催	18
<b>第2章 施策以外の業務</b>	<b>19</b>
I 森林法に係る各種業務	19
1 伐採及び伐採後の造林の届出書の受理	19
2 森林の土地の所有者届出書の受理	19
II 森林課所管土地・建物の管理	20
1 豊田市森林会館の管理	20
2 市有林の管理	20
3 林道の維持管理	20
III 広報業務	21
1 講演、視察受入等の森づくり推進活動	21
<b>第3章 決 算</b>	<b>22</b>
<b>参 考</b>	<b>23</b>
I 豊田市における森林・林業の現況	23
1 豊田市の森林の現状（令和4年度）	23
2 木材価格の変化と木材生産量	25
3 森づくりの担い手「豊田森林組合」の現状	26
(1) 組 織	26
(2) 事業活動	27
II 令和4年度の産業部森林課の組織と主な業務	28
<b>付 表</b>	<b>29</b>

利用される方へ

1. H17、H18、…… R3、R4は、それぞれ年度を表します。
2. 時点は令和5年3月31日現在及び各年度末の数値を記載しました。
3. 事業量の数値は、四捨五入していますので、内訳と計は必ずしも一致しないことがあります。
4. 表中符号の用法は次のとおりです。  
「0」：四捨五入後単位未満、「-」：該当数字なし、「…」：不明

# 第1章 森林及び林業施策

令和4年度（以下「当年度」）は、「豊田市森づくり条例」の施行から15年目にあたるとともに、平成30年3月に策定した「新・豊田市100年の森づくり構想」（以下「新・森づくり構想」）及び同時に改正した「第3次森づくり基本計画」（以下「第3次計画」）に定める事業期間の5年目にあたります。

第3次計画では4つの重点プロジェクトと、そのほかの主要な施策7つを設定し、これら施策により公益的機能を重視した森づくりを実施しています。

## I 重点プロジェクトの達成・実施状況

### 1 間伐推進プロジェクト

間伐面積については、各種間伐事業を積み上げた結果、880ha となりました。前年度の実績943ha と比較して63ha 減少し、目標達成率は73%でした。目標達成に至らなかった理由としては、伐採作業員の不足や道路沿いなど経費のかかる伐採が増加したことや間伐が進んだことにより間伐が必要な人工林が減少してきたことなどが挙げられます。

当年度は、地域森づくり会議が新たに1会議設立され、森づくり団地の樹立面積は1,108ha、累積では会議数が114、団地認定面積が15,443ha となりました。

#### 〈間伐推進プロジェクトの達成状況（令和4年度）〉

指標	実績 (A)	目標 (B)	達成率 (A/B)
		上段：2022年度 下段：2027年度	上段：2022年度 下段：2027年度
間伐面積 (ha/年)	880	1,200	73%
		1,200	73%
森づくり団地認定面積 (ha/年)	1,108	1,200	92%
		見直し時に再設定	—
森づくり団地認定累積面積 (ha)	15,443	15,750	98%
		見直し時に再設定	—

注1 小数点以下は四捨五入

#### ① 間伐推進計画

本プロジェクトは、森づくり構想の軸となる事業で、地域森づくり会議方式の団地化をはじめ各種施策を総合的に利用して間伐を推進していくものです。平成30年度からは第3次計画に基づく間伐推進プロジェクトのもと、間伐推進計画を見直し、年間1,200ha の間伐を安定的に実施する目標に改めました。また、事業別に間伐実施面積の目標を設け、実行管理を行っています。

なお、公有林（市有林・県有林）及び愛知県の分収林等の間伐は、計画対象外としています。今後も、間伐の事業地である地域森づくり会議の団地化を促進し、人工林の健全化のため間伐により過密人工林の一掃を図ります。

〈事業別の間伐実施面積（令和4年度）〉

（単位：ha）

作業種	保安林 本数 調整伐	あいち森と 緑づくり	間伐促進事業等			矢作川 水源基金 水源林対策	水源環境 保全林 整備	水道水源 特別区域 森づくり	計
			市単独	水道 水源	国県 補助				
切置き	34.09	372.44	90.79	94.35	－	16.46	54.69	23.45	686.27
利用	－	－	－	－	165.46	27.89	－	－	193.35
合計	34.09	372.44	90.79	94.35	165.46	44.35	54.69	23.45	879.62

注1 年度別の値は付表1参照

2 市間伐補助事業の詳細は付表2参照

ア 豊田市予算に関わる間伐事業の実績

（公財）矢作川水源基金が実施する間伐補助事業に対する補助金の上乗せや水源環境保全林整備事業などによる間伐を実施しました。

〈豊田市間伐事業 事業別内訳（令和4年度）〉

（単位：ha・千円）

事業名		事業量	事業費	財源内訳			
				国・県 補助金	市費	矢作川 水源基金	所有者 負担金
間伐 促進	市単独	90.79	46,100	－	45,952	－	148
	水道水源	94.35	40,248	－	39,994	－	254
	国県補助（市上乗せ）	－	－	－	－	－	－
矢作川水源基金水源林対策		44.35	26,039	－	2,780	14,131	9,129
水源環境保全林整備		54.69	24,299	－	24,299	－	－
水道水源特別区域森づくり		23.45	14,761	－	14,761	－	－
合計		307.63	151,447	－	127,785	14,131	9,531

② 提案型集約化施業による間伐事業地の確保

ア 地域森づくり会議方式による団地化の推進

市と豊田森林組合で組織した「団地間伐促進チーム」や、市が人件費を補助している「森づくり団地化推進員」（緑のコーディネーター）が推進力となり、年間で約1,100haの団地化ができています。今後は、年間認定面積を保ちつつ効率的に間伐の実施につなげることが重要となっています。特に、当初に団地認定した人工林の2回目の間伐が必要になってきており、新規事業地と並行して間伐を計画的に進めていく必要があります（付表3、付表4参照）。

〈令和4年度に設立された地域森づくり会議〉

（単位：人）

地区	名称	構成員数	設立年月日	会議の区域
旭	伯母沢地域森づくり会議	40	R4.4.1	伯母沢町

〈令和4年度に認定された団地〉

（単位：団地・ha）

項目	豊田	小原・藤岡	足助	下山	旭	稲武	計
団地数	0	4	8	12	9	12	45
面積	－	62.23	221.86	332.12	180.42	311.20	1,107.83

## イ あいち森と緑づくり森林整備事業（人工林）等の候補地とりまとめ業務

愛知県から間伐事業の候補地とりまとめ業務の委託を受け、「あいち森と緑づくり森林整備事業（人工林）」では382ha、「保安林本数調整伐事業」では20ha をとりまとめました。なお、これら候補地は、地域森づくり会議方式によりとりまとめられたものの一部としています（付表5参照）。

## ウ 水道水源特別区域森づくり事業候補地とりまとめ業務

森林の境界を調査せず、一定地域の所有者全員から間伐の同意を得る「一括化」を、牛地町下夕手裏、大道及び中介木において実施しました。なお、所有者の一部から同意を得られなかったため、その箇所を除外して間伐する手続きを進めています。

## エ 森林経営計画認定状況

団地化した箇所の一部、及び県有林等の一部の施業計画1,192ha を森林経営計画として新たに認定しました（付表6参照）。

### ③ ゾーニングの実施と将来像（目標林型）を目指した施業

地域森づくり会議方式の中で、団地化した人工林を「木材生産林」と「針広混交誘導林」の2区分にゾーニングするとともに、各区分について、それぞれ2つの目標林型（目標とする森の姿）を設定し、その目標林型を目指して将来木施業を行うことを計画していましたが、いずれも計画通りには実行できていません。今後はこれらの問題を解消すべく、第4次豊田市森づくり基本計画の中で、ゾーニングと目標林型の再設定を検討していきます。

## 2 森林保全推進プロジェクト

皆伐や林業用路網開設等は、森林環境を大幅に変え、森林土壌に大きなダメージを与える行為です。市ではこれらの影響を最小限に抑えるため、平成30年度に「豊田市森林保全ガイドライン」（以下「ガイドライン」）を策定し、これに沿った指導を行っています。

### ① ガイドラインの運用状況

ガイドラインに基づいた指導は、「伐採及び伐採後の造林の届出書」が提出された際や届出前の相談があった際に行っています。また必要に応じて、業者と現地を確認し、傾斜35度以上の急傾斜地の有無、0次谷の有無、河畔林の保護、皆伐上限面積（5ha）の超過などを確認しています。当年度は計23件（約18ha）の現地確認を行いました。

〈ガイドライン現地確認実績（令和4年度）〉

作業種	面積区分	件数	合計面積(ha)
皆伐	5ha 以上	0	0.00
	3ha 以上 5ha 未満	2	6.70
	1ha 以上 3ha 未満	3	5.78
	1ha 未満	18	5.67
合計		23	18.15



### 3 地域材の生産・流通・利用推進プロジェクト

地域材の利用促進には、木材生産を低コストで行うことや立地に応じた作業システムで森林保全に配慮すること、川上（山元）から川中（製材所等）、川下（消費者）に至る一連の流れの円滑化を図ることが重要です。当年度は木材生産量の拡大や新たな作業システムの導入に向けて、各施策に取り組みました。その結果、伐採搬出コストは13,173円/m<sup>3</sup>で、前年度実績12,331円/m<sup>3</sup>と比較して、842円の増加となりました。また、間伐に伴う素材生産量は30,836m<sup>3</sup>で、前年度実績30,581m<sup>3</sup>と比較し、255m<sup>3</sup>の増加となりました。さらに、中核製材工場における原木取扱量は40,970m<sup>3</sup>で、前年度実績43,764m<sup>3</sup>と比較し、2,794m<sup>3</sup>の減少となりました。

#### 〈地域材の生産・流通・利用推進プロジェクトの達成状況（令和4年度）〉

指標	実績 (A)	目標 (B)	
		上段：2022年度 下段：2027年度	達成率 (A/B) 上段：2022年度 下段：2027年度
伐採搬出コスト (円/m <sup>3</sup> )	13,173	10,000	0%
		8,000	0%
間伐に伴う素材生産量 (m <sup>3</sup> )	30,836	25,000	123%
		30,000	103%
中核製材工場における原木取扱量 (m <sup>3</sup> )	40,970	45,000	91%
		45,000	91%

注1 伐採・搬出コストは、伐採・集材・造材・搬出（土場）までにかかるトータル経費（消費税込み）のこととした。

2 伐採搬出コストの達成率については、（基準年のコスト - 実績）÷（基準年のコスト - 目標）。基準年のコストは第3次計画樹立時（2016年度）の11,000円/m<sup>3</sup>とした。

3 達成率は0から100%の範囲とし、計算上マイナスとなる場合は0とした。

#### ① 豊田型作業システムの確立

急傾斜地における作業システムとして、タワーヤードの運用方法等を検討するため、飛騨市森林組合を視察しました。

また、高性能林業機械の新規購入費用、リース費用、さらにレンタル費用について市が助成しています。

#### 〈高性能林業機械の各種補助事業（令和4年度）〉

（単位：千円）

事業名	内容	補助金額	対象機種	林業事業体
高性能林業機械導入事業	新規購入	13,200	プロセッサ 1台	西垣林業フォレスト（株）
			フォワーダ 1台	
			スイングヤード 1台	
高性能林業機械施業促進事業	リース	1,992	プロセッサ 2台 フォワーダ 1台	豊田森林組合
	レンタル	630	-	豊田森林組合

注1 年度別の値は付表7,8参照。

#### ② オペレーターの育成

豊田森林組合の森林作業員とともに、①においてタワーヤードの運用方法について視察しました。

### ③ 林業用路網の整備

#### ア 林道等整備事業

効率的な木材運搬及び地域の林業振興のため、林道を413m 開設しました。なおこれは、田平沢平瀬線（下山地区）における愛知県の代行施工によるものです。（付表12参照）。

#### イ 作業道整備事業

平成20年度から始まった市の間伐材搬出路網（作業道）開設事業により、豊田森林組合が作業道2路線を開設しました（付表13参照）。また、（公財）矢作川水源基金の補助事業により、豊田森林組合が作業道2路線を開設しました（付表14参照）。

#### ウ 搬出路整備事業

平成20年度から始まった市の補助事業により、私有林で豊田森林組合が開設した搬出路開設の実績として、豊田森林組合施工が34,005m（付表15参照）、自力施工が3,990m（付表16参照）、全体で37,995mの搬出路を整備しました。

#### エ 林業用路網の開設実績

第3次計画に基づき利用間伐を推進するために、簡易な林業用路網である作業道及び搬出路を重点的に整備した結果、当年度の総開設延長は41.4km となりました（付表17参照）。

〈林業用路網の開設延長（令和4年度）〉

（単位：km）

林道	林業専用道	作業道				搬出路			合計
		単市作業道	水源基金	あいち森と緑づくり事業	計	私有林	市有林	計	
0.41	－	1.16	1.78	－	2.94	38.00	－	38.00	41.35

### ④ 林業用路網の維持管理

効率的な木材運搬及び安全な林道利用のため、愛知県の補助事業制度を活用し、林道の改良及び舗装整備に取り組み、改良事業は6路線853m、舗装事業は5路線3,469m となりました（付表18～20参照）。

## ⑤ 地域材の利用拡大の推進

地域材のコーディネート組織である（一社）ウッディーラー豊田は、指定管理を担う豊田市森林会館を拠点としています。会員企業等と連携しながら、地域材を活用した商品開発、木材等に関わる勉強会やツアーの実施等により、地域材の新たな流通確保及び需要拡大を促進しました。

### 〈（一社）ウッディーラー豊田の構成員（令和4年度）〉

役員	代表理事	樋口 真明
	理事	鈴木 禎一（八幡製材） 伊藤 秀和（西垣林業株式会社） 川合 寿人（豊田森林組合） 水嶋 淳（水嶋建設株式会社） 湯川 修平（ハチカグ株式会社） 杉本 憲彦（豊田市産業部農林振興室森林課）
	監事	山崎 真理子（名古屋大学）
会員	110者	（法人会員・個人会員）

## ア 森林ツアーや講座の開催

（一社）ウッディーラー豊田と締結した「地域材利用促進の事業に関する協定」によって、あらゆる業態の企業からの地域材の利用に関する相談に対して、木材の知識を活用した勉強会・ツアーを実施することで、豊田市の森林の現状や課題を肌で感じてもらいながら地域材利用のコーディネートを実施しました。

## イ 地域材活用に関する PR につながるイベント出展

地域材が市内で常態的に利活用され、木の良さや木材利用への関心が高まるように、地域材製品の開発、木育活動等を通して、（一社）ウッディーラー豊田を始めとした地域の木材関係者と共働により、市民が木に触れあう機会の創出を図っており、次のとおり各種事業を実施しました。

### 〈（一社）ウッディーラー豊田と連携して参加・出展したイベント（令和4年度）〉

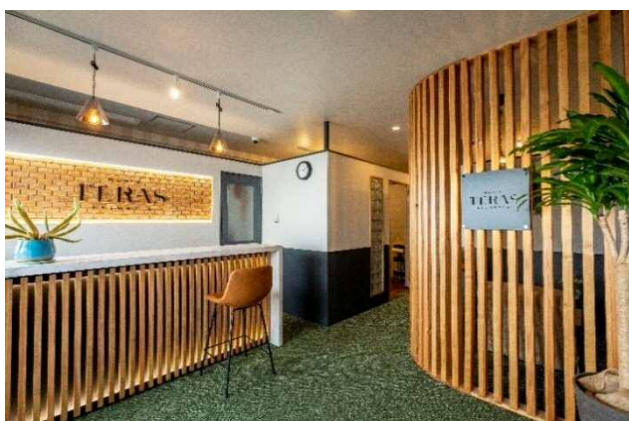
イベント名	開催日	会場	活動内容
あいち木づかいフェスタ	4月29日	愛知県森林公園	ワークショップ
働き方改革 EXPO2022	5月13日、14日	東京ビッグサイト	製品展示
とよた女性建築士展	6月2日、3日	スカイホール豊田	パネル展示
My 下駄づくり	6月26日	豊田市森林会館	ワークショップ
MOCTION 企画展 vol.29 ～ものづくりと森づくりのまち豊田から～	7月7日～ 7月19日	国産木材の魅力発信 拠点 MOCTION	製品・パネル展示
アロマフレグランスづくり	8月13日、14日	豊田市森林会館	ワークショップ
時計づくり	8月13日、14日	豊田市森林会館	ワークショップ
シロフォンづくり	8月13日、14日	豊田市森林会館	ワークショップ
「木製プレートづくり」と 「フードスタイリング体験」	9月10日	T-FACE	ワークショップ
第7回オーガニックライフスタイル EXPO2022	9月16日～ 9月18日	東京都立産業 貿易センター	製品展示
ジビエマルシェ	10月23日	鞍ヶ池公園	ワークショップ、製品展示・販売
とよたビジネスフェア	3月2日、3日	スカイホール豊田	製品・パネル展示

## ウ 豊田市テナント店舗等木質化モデル創出事業補助金

市内のテナント店舗等で地域材を活用して木質化をするものに対して経費の一部を補助し、市が積極的に情報発信することにより、地域材の活用促進と市民への見える化を図りました。当年度は、11店舗に補助を行うとともに、商工会議所へのPRや報道発表等によって幅広く情報発信をしました。

### 〈補助金支出店舗一覧（令和4年度）〉

店名	所在地	業態	使用箇所
サンサン Café	則定町	カフェ	看板
MEN'S TERAS	御幸本町	エステサロン	壁面装飾、造作家具、ルーバー等
Laughing Company	若宮町	アウトドア用品店	内装、商品棚用装飾柱
T-Marche	若宮町	食品販売店	内装装飾材
MATSURIBA	前田町	住宅展示場	ウッドデッキ
はなもみじ GIRO.	足助町	飲食店	テント小屋
タダノイヌツキ	山中町	ドッグカフェ	床、壁、看板、家具
BOULE DE RIZ	広路町	おにぎりカフェ	床、壁、柱、梁、家具
はなもみじ GIRO.はなれ	足助町	飲食店	内装
Dolce Vita	西町	レストラン	内装
トヨタ中央自動車学校	三軒町	自動車学校	受付カウンター



〈MEN'S TERAS〉



〈Laughing Company〉

## ⑥ 公共建築物等における地域材の利用

平成24年度から「豊田市公共建築物等の木材利用の促進に関する基本方針」を策定し、公共建築物を始めとする市内の建築物や、公共土木工事等における地域材の利用を促進することによって、やすらぎと温もりのある快適な公共空間を市民に提供するとともに、一般建築物等への木材の需要拡大を図っています（付表21、付表22参照）。

## 4 森づくり人材育成プロジェクト

新・森づくり構想の実現の担い手となるプロフェッショナルな林業技術者の育成として、森林施業プランナーの技術育成のための「森づくり人材育成研修」を平成30年度より開始しました。

また、森づくりの直接的な担い手となる森林作業員の育成のため、令和2年度から豊田森林組合の新規採用者を林業大学校等へ就学させる取組を始め、当年度は新たに3人が林業大学校等で学んでいます。

このほか、林業に必要な基本的技術の習得を目的とする「緑の雇用」の新規研修生2人を受け入れました。

### 〈森づくり人材育成の育成状況（令和4年度）〉

（単位：人）

指標	実績（A）	目標（B）	達成率（A/B）
新規採用職員育成支援事業研修生	6	6	100%
「緑の雇用」新規研修生	2	3	67%

### ① 森林作業員基礎技術研修

当年度から、森林作業員現場の安全性の向上を図り、作業員の定着につなげることを目的とした「森林作業員基礎技術研修」を実施しました。具体的には、若手の森林作業員に対して、チェーンソーの目立て等の基礎から実際の伐倒演習等の実技と、森林作業員として必要な知識を身につけるための座学を繰り返し行い、基礎技術の習得を目指すものであり、計13回/年実施しました。

### ② 森づくり人材の確保等

#### ア 「緑の雇用」事業等の活用

「緑の雇用」事業は全国森林組合連合会からの委託を受けて、（公財）愛知県林業振興基金が研修等の実施と取りまとめを行っています。なお、豊田森林組合は、平成15年度より積極的に本事業を活用しており、現在までに116人の研修生を受け入れ、40人が現在も作業班や組合職員として活躍しています。また、平成29年度からは「緑の雇用」を補完する「新規就業者育成推進事業補助金」を設け、安定的な研修生の確保や定着率を向上させる支援に取り組んでいます（付表23参照）。

#### イ 新規就業者育成支援

「新規就業者育成推進事業補助金」においては、令和2年度から実施している「新規採用者育成支援事業」により、当年度も新たに3人が豊田森林組合に就職しました。市は、豊田森林組合の

新規採用者の林業大学校等への就学に要する経費の一部を補助しており、豊田市における林業従事者の育成を支援しています。

#### ウ 森づくり団地化推進員

森づくりの団地化を推進する人材を育成するとともに、地域の雇用創出を目的として、平成21年度から豊田森林組合が臨時的に雇用する「森づくり団地化推進員」（緑のコーディネーター）に対して人件費の一部を補助しており、当年度は10人分の補助をしました（付表24参照）。

## **エ 市における専門職員の配置**

森林・林業に関する専門教育を受けた職員は、3人在籍しています。

その他に森林総合監理士（フォレスター）に登録された職員が1人在籍しています。



## II そのほかの主要な施策の実施状況

### 1 森林情報の管理に関する施策

#### ① 豊田市森林 GIS 保守・運用業務

森林課独自のGISについて、基本データである森林計画図、森林簿、市地番図及びオルソ画像等を最新のデータに更新しました。また、新規又は変更のあった地域森づくり会議や森づくり団地、水道水源特別区域森づくり事業地及び林地台帳を整備しました（付表25参照）。

### 2 森林環境教育に関する施策

#### ① とよた森林学校の実績

講座の企画及び運営は、豊田森林組合と（一社）おいでん・さんそんへの委託、おいでん・さんそんとよた森林学校運営委員会への補助事業によって実施しました。当年度は、人材育成コースとして3講座延べ10回（付表26参照）、森の応援団コースとして5講座延べ11回（付表27参照）の合計8講座延べ21回と、間伐ボランティア初級講座の受講者を対象にしたフォローアップ研修を3回開催しました。

これまでに間伐ボランティア初級講座の修了生で構成されるボランティア団体が毎年1団体ずつ組織されるなど、豊田市内での活動が広がっています。

#### 〈講座概要（令和4年度）〉

##### 人材育成コース

(単位：回・人)

講座名	回数	参加者数
森林観察リーダー入門講座	5	11
間伐ボランティア初級講座	3	18
多様な間伐手法を学ぼう！	2	14
合計	10	43

##### 森の応援団コース

(単位：回・人)

講座名	回数	参加者数
森林入門セミナー	3	25
森林と災害～豪雨災害をわすれない～	2	14
楽しい森林ウォーキング	2	10
夏休み昆虫観察会	2	13
地域の森・健康診断	2	19
合計	11	81

##### フォローアップ講座

(単位：回・人)

講座名	回数	参加者数
間伐ボランティア フォローアップ講座	3	14
合計	3	14

## ② 出前講座の開催

当年度は、申込みのあった20団体に対し、延べ31回の出前講座を開催しました（付表28参照）。都市部の小学校を対象にした講座では、森林課職員と樹木医の共働により、より効果的な授業の展開を図りました。

### 〈出前講座の開催概要（令和4年度）〉

（単位：団体・回・人）

申込み 団体数	年間延べ 開催数	延べ 参加者数	内 容 等
19	31	953	森林の働き、間伐の効果や自然観察などの基礎講座

## ③ とよたモリジヤムの実績

当年度から森で楽しみたい・癒されたい人向けのプログラム「とよたモリジヤム」を新たに開設しました。当年度は、講座の運営を豊田森林組合に委託し、6講座6回を実施しました。

### 〈講座概要（令和4年度）〉

（単位：回・人）

講座名	参加者数
リラックスヨガ&ウオーク	12
アロマメイキング	17
昆虫食の世界	21
木製マイスプーン作り	11
どんぐり探検隊！	2
山を持ったら知っておきたいこと5選	10
合計	73

## ④ 森林環境教育活動に対する支援制度

### ア 豊田市・森の総合サイト「Tomori」の使用

令和3年度に開設した豊田市・森の総合サイト「Tomori」で、森林環境教育の講座等を主催する団体や個人に、実施講座や会報誌等のサイト掲載を支援しました。当年度は、10団体が講座のサイト使用を申請し、30講座を掲載しました。また、2団体の会報誌等を掲載しました。



Tomori QR コード

### イ 森林環境教育活動事業補助金

令和4年度から、新たに森林環境教育の講座等を主催する団体への補助をはじめました。当年度は、2団体に交付しました。



## ⑤ とよた森づくりの日ととよた森づくり月間における普及啓発活動

市は、豊田市森づくり条例第16条第2項において10月26日を「とよた森づくりの日」、10月を「とよた森づくり月間」と決めました。森づくりに関する普及啓発は、とよた森林学校や日常の活動等でも行っていますが、この期間に次の取組を行いました。

### ア 耕 Life SDGs マルシェでの出展

10月1日に、とよたエコフルタウンにて開催された耕 Life SDGs マルシェにブース出展し、豊田市の木でつくられた鉛筆を活用したワークショップ「世界に1つのえんぴつをつくろう！」を実施しました。

### イ 自然観察の森マルシェでの展示

10月8日に、豊田市自然観察の森にて開催された自然観察の森マルシェにブース出展し、豊田市の森づくりに関する展示を実施しました。

### ウ ジビエマルシェでの出展

10月23日に、鞍ヶ池公園にて開催されたジビエマルシェにブース出展し、森林に関するクイズを実施しました。

### エ ふじおか防災キャンプでの展示

10月29日に、藤岡体育センターにて開催されたふじおか防災キャンプにブース出展し、豊田市の森づくりに関する展示を実施しました。

## ⑥ その他森林普及事業の拡大に向けた施策

森林普及の柱となる、とよた森林学校およびとよたモリジヤムや出前講座を実施したほか、更なる森林環境教育の普及のため、以下のことを行いました。

### ア 森林普及動画の公開

子どもたちに森の楽しさや美しさ、森林整備の大切さなどを伝えるために、四季の移り変わりや森に携わる人達を紹介した動画「きっと行きたくなる 豊田市の森」を市公式YouTubeチャンネルで公開しました。



動画 QR コード

## イ イベント出展・パネル等の展示

当年度は以下のとおりイベント出展・パネル等の展示を行いました。

### 〈出店・展示一覧（令和4年度）〉

イベント名	日時	内容	場所
エコット期間展示 「森と川とわたしたちの暮らしのつながり」	7月30日～ 9月19日	パネルやクイズ、木製品の展示。森林課から事前に説明を受けたインタープリターによる来訪者への説明。	豊田市環境 学習施設 エコット
おぼら防災 DAY 「豊田市の森づくりの紹介」	9月18日	森林の持つ公益的機能（防災）に関するパネル展示や豊田市・森の総合サイト「Tomori」の紹介。	小原交流館
とよたで学ぼうさい！ 「森林と防災クイズに挑戦しよう！」	2月4日	森林と防災に関するクイズブースの出展、森の大切さや木材利用促進を伝えるパネル展示。	スカイホール 豊田

## 3 森林ボランティア等と共働による森づくりに関する施策

豊田市では、森林ボランティアや NPO、企業などと連携を深めて、共働による森づくりを推進しています。

### ① 森林ボランティア活動の支援

豊田市を中心とした矢作川流域は、人工林での活動を主とした森林ボランティアの活動が盛んな地域です。今後は、とよた森林学校の修了生などから構成されたボランティア団体が新たに結成され、市内の活動が活発化していくことも期待されます。森林ボランティアが自立の精神を持って活動できるように以下の支援を行いました。

#### ア 森林ボランティア始動支援事業

活動を始めるに当たっては、いろいろな活動用具などをそろえることが必要となります。平成17年度より、そうした状況の団体に対して、初動の2年間に限り、資金を補助しています。当年度は2団体（構成員数23人）に補助しました（付表29参照）。

#### イ 森林ボランティア安全対策事業

活動に伴う傷害保険の加入を促進するため、平成18年度よりボランティア保険料を補助しています。当年度は15団体（構成員数218人）に補助しました（付表30参照）。

#### ウ 実習地としての市有林の提供

ボランティア団体の自主的な森林整備活動を促進するため、市有林を活動フィールドとして提供しています。当年度は2つのボランティア団体と協定を結んだ上で、それぞれに大洞市有林と保全区域緑地（宮前町）を提供しました。

## ② 企業・団体の森づくり活動に対する支援

### ア 企業等と共働した森づくり

当年度は企業の社会貢献活動における森林整備活動のフィールドとして、木瀬市有林を提供しました。また、4つの企業に対し、出前講座を計10回実施しました。

## 4 事業評価に関する施策

間伐効果の検証及び効果的な間伐手法の検討のため、各種モニタリングを実施しています。

### ① モニタリング

#### ア 間伐モニタリング調査

市は公益的機能の発揮される森づくりを目指して、間伐を推進していますが、間伐率や間伐手法の違いが下層植生や樹木の成長プロセスに与える影響についてのデータは乏しく、経験的推論の域を出ません。そのため、平成20～22年度に75か所の調査地を設定し、それ以降、植生調査と林分調査を実施しています。

その15年目にあたる当年度は、平成22年度に設定した第3グループの25か所で調査を実施しました。3年前の調査データと比較すると、下層植生の植被率は概ね横ばいの結果となりました。これは、間伐してからの時間の経過によって林冠閉鎖が進んだ結果と考えられます。

〈間伐モニタリング調査計画表〉

設定年度	H20	H21	H22	H23	H24	H25	H26	H27	H28	H29	H30	R1	R2	R3	R4
H20 (第1グループ)	○ 伐採前			○ 1回目			○ 2回目			○ 3回目			○ 4回目		
H21 (第2グループ)		○ 伐採前			○ 1回目			○ 2回目			○ 3回目			○ 4回目	
H22 (第3グループ)			○ 伐採前			○ 1回目			○ 2回目			○ 3回目			○ 4回目

〈間伐モニタリング調査地の設置状況〉

(単位：箇所)

設定 年度	間伐								皆伐		対照区(放置)			計
	切置き					巻枯らし		列状	小面積	その他	人工林	天然林	その他	
	20%	30% 33%	40%	50%	60% 70%	40%	55% 66%							
H20 (第1グループ)	2	2	7	2	2	5	1	2	-	-	2	-	-	25
H21 (第1グループ)	2	3	3	3	-	1	2	3	-	2	4	1	1	25
H22 (第1グループ)	1	3	6	-	1	1	-	-	1	4	6	2	-	25
合計	5	8	16	5	3	7	3	5	1	6	12	3	1	75

イ 間伐モニタリング見直し検討会の開催

当年度は間伐モニタリングの開始から15年目にあたります。そこで、当年度は本事業の中間評価が必要な時期であると捉え、有識者を招いた見直し検討会を開催しました。検討会では主に以下のことが決定しました。

- ・針広混交林化は難しいが引き続きモニタリングをしていくこと
- ・人工林整備の当面の目標値として、1000本/ha が妥当であること
- ・本事業では適正な間伐率の検証は難しいこと
- ・シカによる更新阻害の調査をしていくこと
- ・各調査地に目標林型を設定し、それに向けた誘導手法を検証していくこと

〈間伐モニタリング見直し検討会の概要(令和4年度)〉

日時	令和5年2月24日 13:30~16:30
会場	豊田市役所東庁舎7階 大会議室3
出席者	横井 秀一(造林技術研究所) 正木 隆(森林総合研究所) 北岡 明彦(元森林課職員)
事務局	小栗 一高・西垣 直人(株名邦テクノ) 杉本 憲彦・小山 剛・柴田 亮介(森林課)

ウ 水源かん養機能モニタリング

洪水や渇水など、水をめぐるとの問題は市にとって最重要課題の一つであり、この解決のために森林の果たす役割が注目されています。一方で、間伐や皆伐などの施業が森林の水の動きにどの程度の影響を与えるかについては十分に解明されていません。そこで市は、市内に試験地を設置し、東京大学大学院農学生命科学研究科と協力して、間伐前後の水量や水質の変化を把握する調査を平成27年度から開始しました。

当年度は御内市有林内の調査地で皆伐と利用間伐を実施しました。また、例年と同様に、各種観測や砂出し作業などを行いました。

〈研究概要〉

調査地	試験流域		調査開始年度	伐採年度	観測項目
大洞市有林	切置き間伐流域	(A-1) (A-2)	平成27年度	平成30年度～ 令和2年度	①気象、②流量、③樹冠遮断量、④表面流出量、⑤土砂流出量、⑥水質
御内市有林	皆伐流域 利用間伐流域 皆伐流域 対照流域	(M-1) (M-2) (M-3) (M-4)	平成28年度	令和4年度	①気象、②流量、③土砂流出量、④水質



〈樹幹流量の観測〉



〈土砂流出量計測のための砂出し作業〉

## 5 その他の施策

### ① 「豊田市 市有林ゾーニング・活用計画」の策定

当市における市有林は市内各所に分散しており、その合計は66か所で約1,300haになります。こうした立地や林相が多様な市有林を今後適切に有効活用していくため、当年度に「豊田市 市有林ゾーニング・活用計画」を策定しました。これにより、市有林の利用ニーズに対する適地が明らかになるとともに、長期的な森林整備計画の作成に繋げることができます。

### ② 豊田市の森づくり成果報告会の開催

3月15日に「豊田市の森づくり成果報告会」を開催しました。当市の森づくりにおける取組みを庁内外に発信し関係機関との意見交換を行い、森林・林業施策の理解を促進し森林行政のさらなる発展に寄与しました。

### ③ 森林環境譲与税を活用した取組

森林整備の推進を図るため、令和元年度から以下の取組に森林環境譲与税を活用しました。

#### 〈森林環境譲与税を活用した取組（令和4年度）〉

（単位：円）

活用区分	事業名	内容	実績	事業費	うち森林環境譲与税充当額
森林整備	水源環境保全林整備事業	個人所有の人工林（水源環境保全林）の切置き間伐	間伐面積 54.69ha	26,797,821	26,797,821
	間伐促進事業	個人所有の人工林の切置き間伐等に対する補助	間伐面積 90.79ha	45,952,000	45,952,000
	森づくり推進組織育成事業	個人所有の人工林を間伐するためにとりまとめを行う（森づくり団地化）組織に対する交付金	団地認定面積 1,107.83ha	22,156,600	22,156,600
	モニタリング調査事業	間伐効果の検証や効果的な間伐手法を検討するための調査の実施	25か所	5,351,500	5,351,500
人材育成	森づくり担い手育成支援事業	森林の境界確認や測量を行う森づくり団地化推進員の雇用等に対する補助	森づくり団地化推進員 10人	24,593,000	19,586,079
	新規就業者育成推進事業	豊田森林組合の森林作業員の新規採用と育成に対する補助	新規就業者 6人	18,259,000	17,659,000
	人材育成事業	豊田森林組合が実施する森林作業員の基礎技術研修に対する負担金	森林作業員4人に対し 計13回開催	2,000,000	2,000,000
木材利用	テナント店舗等木質化モデル創出事業	地域材を活用した店舗等の木質化に対する補助	11件	16,421,000	16,421,000
	管理備品整備事業（小学校）	小学校における地域材の机・椅子の導入	机 1,062台 椅子 1,307脚	18,590,825	6,150,000
	管理備品整備事業（中学校）	中学校における地域材の机・椅子の導入	机 493台 椅子 294脚	6,446,715	1,850,000
合計				186,568,461	163,924,000

### III 森づくりの構想及び基本計画等に関する業務

#### 1 「とよた森づくり委員会」の開催

とよた森づくり委員会（以下「森づくり委員会」）は、森づくり構想や森づくり基本計画等について協議するため、平成17年度に発足し、平成19年度には豊田市森づくり条例に位置づけられました。森づくり委員会での協議事項の詳細については、市のホームページで公表しています。

〈森づくり委員会委員（14人）/オブザーバー（2人） 〔任期：令和3年7月17日～令和5年7月16日〕〉

役職	氏名	所属等
委員	赤堀 楠雄	林材ライター
	臼田 寿生	岐阜県森林研究所 森林資源部 専門研究員
	岡本 透	(国研) 森林総合研究所 関西支所 グループ長
	片桐 正博	豊田森林組合 代表理事組合長
	國友 淳子	トヨタ自動車(株) 社会貢献推進部 共生社会推進室
	鈴木 辰吉	(一社) おいでん・さんそん 顧問理事
	鈴木 禎一	八幡製材
	鈴木 政雄	地域森づくり会議森林所有者・専門林家
	新津 裕	岐阜県立森林文化アカデミー 講師
	西垣 貴文	西垣林業(株) 取締役副社長
	樋口 真明	(一社) ウッディーラー豊田 代表理事
	藤富 勝行	公募委員
	水嶋 淳	水嶋建設(株) 代表取締役社長
	横井 秀一	造林技術研究所 代表
オブザーバー	大村 宏	愛知県豊田加茂農林水産事務所 林務課長
	川合 寿人	豊田森林組合 参事

注 所属は令和5年3月31日現在

〈森づくり委員会の開催状況（令和4年度）〉

開催日	場所	協議事項
7月8日	市役所南庁舎5階 南52会議室	<ul style="list-style-type: none"> <li>会長・副会長の選出</li> <li>「森づくり構想の成り立ちと森づくりの今後について」 講師：東京大学大学院 蔵治光一郎 教授</li> <li>第4次豊田市森づくり基本計画の取組方針について</li> </ul>
11月2日	市役所南庁舎5階 南52会議室	<ul style="list-style-type: none"> <li>「第4次豊田市森づくり基本計画策定に関する事項」について</li> </ul>
1月19日	市役所南庁舎5階 南52会議室	<ul style="list-style-type: none"> <li>「第4次豊田市森づくり基本計画策定（案）」について</li> <li>今後の基本計画の進め方について</li> </ul>



## 第2章 施策以外の業務

### I 森林法に係る各種業務

#### 1 伐採及び伐採後の造林の届出書の受理

森林法第10条の8第1項の規定に基づき、森林の伐採を行う者からの事前の届出290件を受理しました（付表31参照）。

〈伐採及び伐採後の造林の届出の件数と面積〉

項目	件数	面積(ha)
主伐	188	46.31
うち転用	51	8.64
間伐	102	592.74
合計	290	639.05

#### 2 森林の土地の所有者届出書の受理

森林法第10条の7の2第1項に基づき、売買や相続などによる新たな所有者からの届出156件を受理しました（付表32参照）。

〈森林の土地の所有者届出の件数と面積〉

項目	件数	面積(ha)
売買	22	7.84
その他	134	187.80
合計	156	195.64



## II 森林課所管土地・建物の管理

### 1 豊田市森林会館の管理

豊田市森林会館の利用実績は、23件285人でした（付表33参照）。

### 2 市有林の管理

当年度は「豊田市 市有林ゾーニング・活用計画」を策定するとともに、以下のとおり森林管理を実施しました。

#### ① 市有林森林整備実績

当年度は市有林に対し、以下のとおり森林整備を行いました（付表34、付表35参照）。

〈市有林別の作業実績（令和4年度）〉

（単位：ha・m<sup>3</sup>・千円）

市有林	作業区分	施業面積	事業費	素材生産		備考
				うち国・県補助金	搬出量	
御内 市有林	切置き	5.44	3,465	－	－	－
	利用間伐 及び皆伐	1.97	12,555	－	801	9,495 水かんモニ 調査地内
合計		7.41	16,020	－	801	9,495 －

#### ② 市有林界確定測量業務

新型コロナウイルス感染症の影響により中止しました（付表36参照）。

### 3 林道の維持管理

市が管理する林道における崩土撤去など、84路線の修繕を実施しました（付表37参照）。

#### ① 修繕の状況

〈市管理林道の修繕（令和4年度）〉

（単位：路線・箇所・千円）

路線数	延べ箇所数	事業費	主な修繕内容
84	158	65,848	崩土撤去13件 倒木撤去18件 排水施設 <sup>しゅんせつ</sup> 浚渫7件 法面・路肩等修繕120件

#### ② 林道パトロール

令和3年度に続き、林道パトロール業務を委託し、側溝<sup>しゅんせつ</sup>浚渫等の軽作業を中心に施設点検、林道パトロールといった施設監視型の管理を行いました。

### III 広報業務

#### 1 講演、視察受入等の森づくり推進活動

森づくりに関する条例・構想・基本計画の策定や、市の多くの独自施策に対して、各方面から講演依頼や視察受入れなどの依頼がありました。

##### 〈講演等の概要（令和4年度）〉

開催日	主催・イベント等名称	テーマ
7月7日	令和4年度岐阜県地域 森林監理士養成研修	「豊田市100年の森づくり構想」はじめ 市として策定された森づくりの政策について
2月15日	第70回森林計画研究発表大会	地域づくりと一体となった森づくりについて ～森づくり会議・団地方式（集約化）の次の展望に向けて～

##### 〈研究会等への参加の概要（令和4年度）〉

開催日	主催等名称	内容
5月26日 6月30日 8月9日 10月7日 12月21日	(公財) 日本都市センター	都市自治体の森林政策に関する研究会（全5回）

##### 〈印刷物等の概要（令和4年度）〉

掲載日	印刷物等の名称	タイトル等	発行者
3月	図書	森林政策と自治・分権 -「連携」と「人材」の視点から-	(公財) 日本都市センター
3月	冊子	空き家活用のススメ	おいでん・さんそんセンター

##### 〈テレビ番組等の放映の概要（令和4年度）〉

放映日	番組タイトル	放映概要
5月11日	豊田市政番組「とよた NOW」 中京テレビ「キャッチ」	五ヶ丘小学校での出前講座
5月16日	豊田市政番組「とよた NOW」	人と森をつなぐプログラム
5月20日	中京テレビ「ぐっと」	森の案内人に聞く！ ぐっとな豊田の森！

# 第3章 決算

## 歳入

(単位：千円)

項目	R4	R3	差
(1) 森林環境譲与税	163,924	126,381	37,543
(2) 林業費負担金	220	423	△203
(3) 林業使用料	220	278	△58
(4) 林業費補助金	144,740	158,940	△14,200
(5) 林業費委託金	83,491	99,642	△16,151
(6) 土地建物貸付収入	13,587	14,092	△505
(7) 利子及び配当金	491	324	167
(8) 生産物売払収入	9,495	-	9,495
(9) 基金繰入金	-	40,000	△40,000
(10) 雑入	29,575	29,985	△410
合計	445,743	470,065	△24,322

## 歳出

(単位：千円)

項目	R4	R3	差
(1) 林業振興事務費	12,493	14,711	△2,218
(2) 市有林管理費	24,212	8,505	15,707
(3) 林業労働力対策費	42,852	41,797	1,055
(4) 矢作川水源林対策費	40,486	41,210	△724
(5) 森林会館費	14,000	14,366	△366
(6) 林道開設費	23,110	51,462	△28,352
(7) 林道舗装費	108,763	78,945	29,818
(8) 林道改良費	88,883	141,493	△52,610
(9) 林道修繕費	42,043	30,554	11,489
(10) 水源環境林整備費	26,798	17,692	9,106
(11) 森林整備市民活動費	720	626	94
(12) 間伐材搬出利用促進費	52,485	43,310	9,175
(13) 間伐促進事業費	45,952	48,329	△2,377
(14) 高性能林業機械施業促進費	15,192	4,806	10,386
(15) 森づくり推進費	105,522	102,736	2,786
(16) とよた森林学校費	-	13,904	△13,904
(17) 林道維持管理費	44,051	30,435	13,616
(18) 人件費	293	107	186
(19) 林道整備調査費	6,754	1,672	5,082
(20) 林道橋りょう維持管理費	11,550	15,951	△4,401
(21) 地域材利用拡大推進費	21,871	15,034	6,837
(22) 森林環境教育推進費	11,391	-	11,391
計	739,421	717,645	21,776
(23) 林道施設現年災害復旧事業費	21,129	26,325	△5,196
(24) 林業施設過年災害復旧事業費	-	15,840	△15,840
計	21,129	42,165	△21,036
(25) 水道水源保全費	64,748	78,686	△13,938
計	64,748	78,686	△13,938
合計	825,298	838,496	△13,198

# 参 考

## I 豊田市における森林・林業の現況

### 1 豊田市の森林の現状（令和4年度）

〈豊田市の森林位置図〉



〈豊田市の土地利用別面積〉

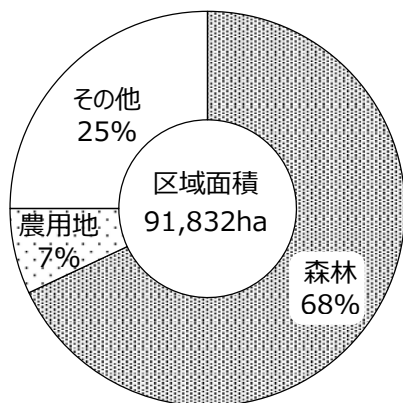
(単位：ha)

区分	面積	
区域	91,832	
森林	総数	62,174
	国有林	1,243
	民有林	60,931
農用地	6,220	
その他	23,438	

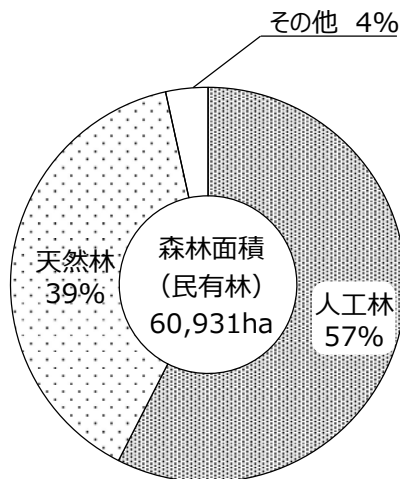
資料：愛知県林務課

注 ha 未満は四捨五入。従って内訳と計は必ずしも一致しない。

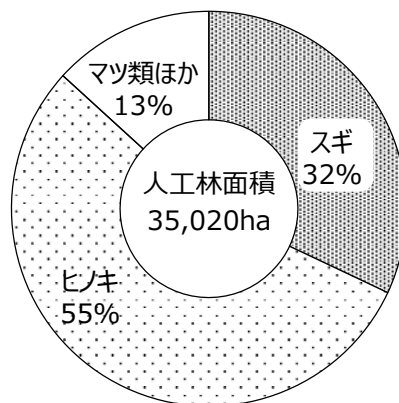
〈豊田市の森林率〉



〈豊田市の人工林率（民有林）〉



〈人工林の樹種別割合〉



注 豊田市の人工林率、樹種別割合は地域森林計画対象民有林の値

資料：愛知県林務課

〈豊田市の地域毎の森林率と人工林率〉

(単位：ha・%)

		区域面積 A	森林面積 B	森林率 B/A×100	森林のうち 人工林 C	人工林率 C/B×100
豊田市		91,832	62,174	68	-	-
うち民有林		-	60,931	-	35,020	57
うち地域森林計画対象民有林		-	60,900	-	35,014	57
豊田		29,011	9,783	34	2,746	28
藤岡		6,558	4,662	71	1,673	36
小原		7,454	5,515	74	2,425	44
足助		19,312	16,180	84	9,840	61
下山		11,418	9,530	83	7,038	74
旭		8,216	6,687	81	4,648	70
稲武		9,863	8,544	87	6,645	78

資料：愛知県林務課

〈豊田市の地域森林計画対象民有林における林種別面積及び蓄積〉

(単位：ha・m<sup>3</sup>・m<sup>3</sup>/年)

		面積	蓄積	成長量
立木地	人工林	35,015	10,723,670	113,851
	天然林	23,792	3,198,530	13,049
竹林		1,139		
無立木地		955		
合計		60,900	13,922,200	126,900

資料：愛知県林務課

〈豊田市の地域森林計画対象民有林の人工林における林種別面積及び蓄積〉

(単位：ha・m<sup>3</sup>・m<sup>3</sup>/年)

		面積	蓄積	成長量
針葉樹	スギ	11,230	4,982,466	50,559
	ヒノキ	19,182	4,817,821	56,715
	マツ類	4,371	886,175	6,143
	その他	86	21,760	259
広葉樹		147	15,448	175
合計		35,015	10,723,670	113,851

資料：愛知県林務課

## 2 木材価格の変化と木材生産量

〈豊田市内木材生産量〉

(単位：m<sup>3</sup>)

年	市内木材生産量	うち豊田森林組合の取扱量	
		うち豊田森林組合の取扱量	うち利用間伐の取扱量
H17	23,700	13,811	11,049
H18	24,300	14,689	8,000
H19	23,218	16,495	12,899
H20	28,900	17,660	14,035
H21	29,400	18,553	14,535
H22	33,390	18,969	16,121
H23	32,484	21,141	15,988
H24	37,399	18,704	14,700
H25	33,818	22,962	18,403
H26	39,390	26,305	19,096
H27	48,316	27,764	21,146
H28	44,827	22,392	16,006
H29	38,259	23,712	20,235
H30	51,188	33,299	27,978
R1	54,129	33,925	31,804
R2	66,438	31,532	30,954
R3	66,150	33,126	30,581
R4	集計中	32,647	30,836

注1 市内木材生産量は年次数値、それ以外は年度数値

資料：愛知県林務課及び豊田森林組合

〈豊田原木流通センターの木材取扱量と平均単価〉

(単位：m<sup>3</sup>・円/m<sup>3</sup>)

年度	スギ		ヒノキ		スギ+ヒノキ+その他樹種	
	木材取扱量	平均単価	木材取扱量	平均単価	木材取扱量	平均単価
H17	3,268	10,030	4,254	19,981	8,086	15,886
H18	4,228	10,300	6,588	20,590	11,154	16,458
H19	6,437	9,192	6,220	19,087	13,037	13,713
H20	5,889	9,193	7,494	17,862	13,643	13,974
H21	6,872	9,171	6,903	15,337	14,115	12,453
H22	8,179	9,856	8,559	15,379	15,726	13,513
H23	6,769	8,290	7,601	12,806	16,738	12,680
H24	7,942	10,420	7,496	16,981	15,083	10,422
H25	5,344	9,492	7,986	15,736	14,167	12,403
H26	5,527	10,060	6,769	14,568	12,583	12,314
H27	4,529	9,052	7,295	13,423	12,309	11,492
H28	4,517	9,729	3,792	11,900	8,608	10,570
H29	2,250	9,764	5,551	12,529	9,868	10,473
H30	7,451	10,578	8,223	13,125	20,257	10,578
R1	12,843	9,963	10,596	12,203	30,475	9,807
R2	12,340	8,998	11,566	10,713	33,604	8,512
R3	10,853	12,063	10,250	17,758	30,405	12,217
R4	9,745	13,363	11,068	17,825	29,812	13,104

資料：愛知県林務課及び豊田森林組合

### 3 森づくりの担い手「豊田森林組合」の現状

#### (1) 組織

〈組合員の状況〉 (単位：人)				〈常勤の役職員数〉 (単位：人)		
年度	正組合員	准組合員	合計	年度	常勤役員数	常勤職員数
H17	8,623	6	8,629	H17	2	52
H18	8,618	6	8,624	H18	2	52
H19	8,620	6	8,626	H19	2	51
H20	8,623	6	8,629	H20	2	48
H21	8,614	6	8,620	H21	1	50
H22	8,555	6	8,561	H22	1	50
H23	8,545	8	8,553	H23	1	51
H24	8,539	8	8,547	H24	1	51
H25	8,536	8	8,544	H25	1	46
H26	8,526	8	8,534	H26	1	49
H27	8,494	8	8,502	H27	2	51
H28	8,463	8	8,471	H28	2	52
H29	8,445	8	8,453	H29	2	50
H30	8,415	8	8,423	H30	2	45
R1	8,392	13	8,405	R1	2	44
R2	8,364	16	8,380	R2	2	87
R3	8,333	16	8,349	R3	1	91
R4	8,289	18	8,307	R4	1	92

注 森林作業員の職員化(R2～)

資料：豊田森林組合第18回通常総代会資料

#### 〈豊田森林組合森林作業員の年齢別構成表〉

(単位：人)

年度	～29歳	30～39歳	40～59歳	60歳～	合計	
H17					102	
H18					103	
H19					103	
H20					102	
H21					112	
H22					117	
H23					121	
H24					112	
H25					96	
H26					88	
H27					81	
H28					75	
H29					80	
H30					61	
R1					61	
R2		4	11	31	12	58
R3		2	10	29	10	51
R4		5	9	30	8	52

注1 森林作業員とは、主に森林整備作業または林産事業に従事する者

資料：豊田森林組合

2 年齢構成はR2より集計

## (2) 事業活動

### 〈販売部門〉

(単位：m<sup>3</sup>・千円(税抜))

項目		取扱量	売上	項目		取扱量	売上
販売事業	受託	2,912	38,863	林産事業	受託	29,159	378,366
	買取	576	4,353		買取	-	-

資料：豊田森林組合第18回通常総代会資料

### 〈加工部門〉

(単位：千円(税抜))

項目	取扱額	項目	取扱額	項目	取扱額
加工製品	34,611	チップ	1,611	工作物	-
杭ほか	7,696	賃挽き	-		

資料：豊田森林組合第18回通常総代会資料

### 〈森林整備部門〉

(単位：千円(税抜))

項目		売上
森林整備	森林整備・治山・林道等	690,678
利用事業	調査・とよた森林学校・森林整備支援交付金等	79,656
購買事業	苗木・肥料・チェーンソー等	38,185

資料：豊田森林組合第18回通常総代会資料

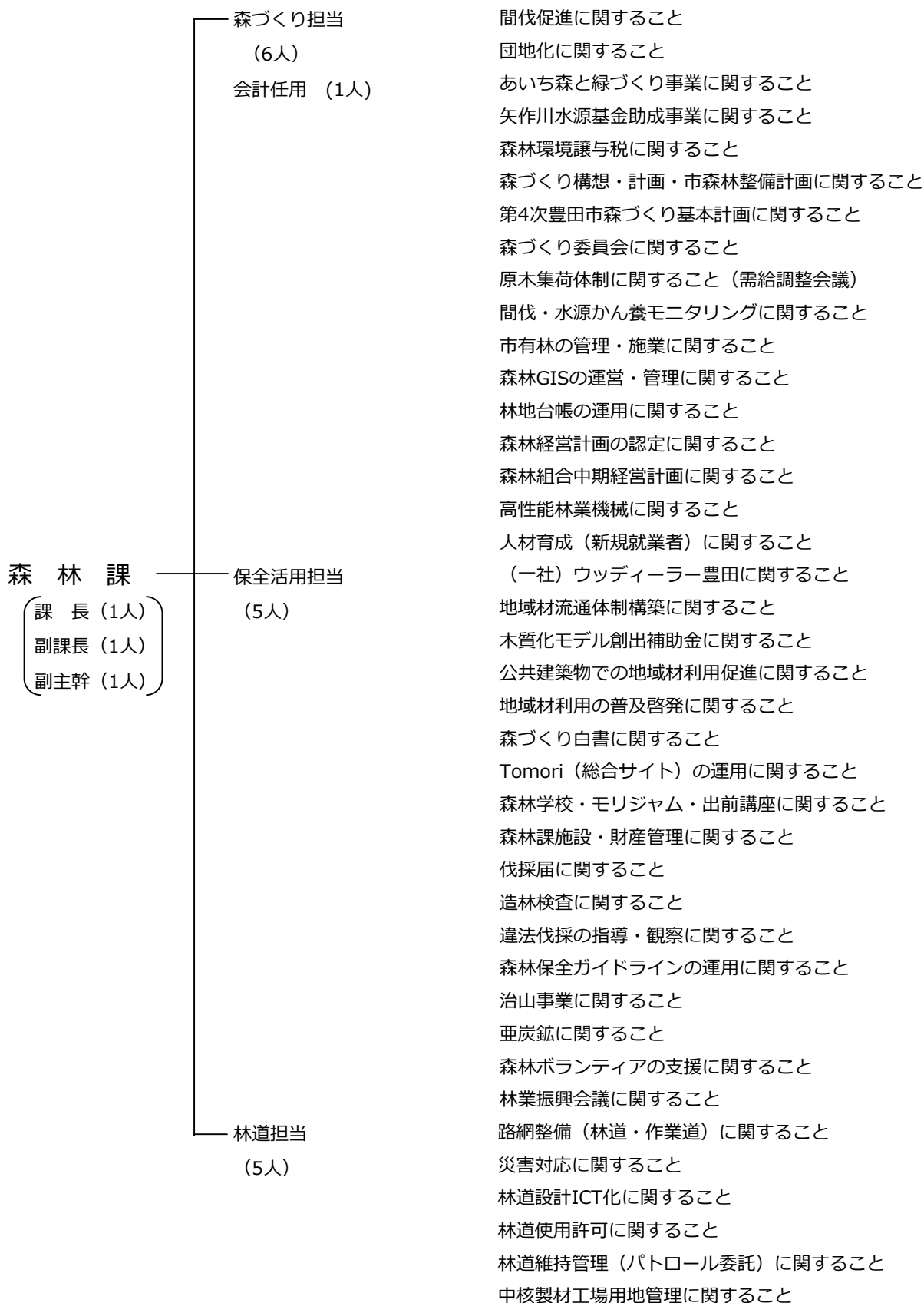
### 〈とよた森林学校・とよたモリジャム〉

(単位：千円(税抜))

項目	委託額
とよた森林学校・とよたモリジャム 運營業務委託	7,048



## II 令和4年度の産業部森林課の組織と主な業務



# 付 表

付表 1 間伐実施面積（年度別）

区分	H17	H18	H19	←第1次計画期間→						
				H20	H21	H22	H23	H24	計	
県事業	保安林本数調整伐	347	346	421	319	234	228	167	83	1,031
	あいち森と緑づくり				5	205	416	436	506	1,568
	計	347	346	421	324	439	644	603	589	2,599

市事業	間伐促進	国県補助 市上乗せ	418	449	403	431	456	266	113	127	1,393
		市単独	-	-	-	-	-	-	-	-	-
		水道水源林									
	矢作川水源林対策	109	215	216	197	218	157	163	139	874	
	水源環境保全林	64	110	76	97	99	33	30	24	283	
	巻枯らし等補助事業	-	-	-	-	-	6	6	2	14	
	水道水源特別区域森づくり	-	-	-	-	-	-	-	-	-	
計	591	774	695	725	773	462	312	292	2,564		

その他（国県補助 市上乗せなし）	-	10	8	6	34	21	24	91	176
その他（ボランティアなど）									
第3次基本計画対象間伐面積	938	1,130	1,124	1,055	1,246	1,127	939	971	5,339

計画対象外	市有林施業	34	20	35	108	100	56	75	65	404
	県分収林	254	151	106	87	108	179	322	44	740
	県有林	43	47	14	26	23	42	46	32	169
	計	331	218	155	221	231	277	443	141	1,313
市内間伐実績面積	1,269	1,348	1,279	1,276	1,477	1,404	1,382	1,112	6,652	

注1 間伐促進事業（国県補助 市上乗せ）は、造林事業の上乗せ補助分。（市単独）は、市一般会計で（水道水源林）は水道水源保全特別会計の市単独補助事業。

2 市有林事業に市外に所在する市有林（黒田湖畔段戸記念林及び学校部分林）の実績は含まない。

3 その他は、国県補助又は単独で実施した間伐で市の上乗せ等の補助を受けていないもの。ボランティアなど平成30年度集計から除外した。

4 ha 未満は四捨五入。従って内訳と計は必ずしも一致しない。

(単位：ha)

←第2次計画期間→						←第3次計画期間→						合計
H25	H26	H27	H28	H29	計	H30	R1	R2	R3	R4	計	
97	76	79	83	76	411	39	48	39	41	34	202	2,759
581	391	356	431	408	2,167	414	299	381	408	372	1,873	5,608
677	467	435	515	484	2,578	453	347	420	449	407	2,076	8,366
80	119	91	118	108	516	51	36	98	9	0	194	3,373
25	106	49	67	0	247	208	89	132	82	91	601	848
		100	75	86	261	86	79	83	98	94	441	702
155	119	89	174	204	741	40	100	45	57	44	285	2,440
20	20	20	19	12	91	10	12	32	52	55	162	785
-	-	-	-	-	-	-	-	-	-	-	-	14
-	-	-	-	-	-	-	22	30	40	23	115	115
280	364	348	452	410	1,854	395	338	421	337	308	1,799	8,278
14	10	10	13	75	122	112	136	78	156	165	648	1,162
23	56	51	67	(44)	197	(50)	(48)	(102)	(40)	(8)	(240)	
995	897	845	1,046	968	4,751	960	821	919	943	880	4,523	17,806
39	31	15	1	1	87	14	8	6	2	7	36	616
74	83	33	65	99	354	63	38	23	41	27	193	1,797
30	45	20	20	31	146	32	32	0	45	32	141	560
143	159	68	86	131	587	109	78	29	88	66	370	2,974
1,138	1,056	913	1,132	1,099	5,338	1,069	900	948	1,030	946	4,893	20,780

付表 2 市間伐補助事業一覧表

事業名	作業種	補助対象経費	間伐率	補助率
間伐促進事業 (市単独) (水道水源林) (国県補助 市上乘せ有)	切置き間伐	愛知県の定める森林造成等補助金交付要綱、造林事業実施要領及び小規模森林育成事業実施要領に準じて行う間伐実施に要する経費	30%以上	9/10以内
			団地内40%~60%	10/10以内
	針広混交林誘導林 40%~60%			
	間伐材生産	愛知県の定める林業振興対策事業補助金のうち次世代林業基盤づくり事業に基づき実施する間伐材生産に要する経費	団地内20%以上	1/10以内
	巻枯らし間伐	巻枯らし間伐に要する経費	針広混交林誘導林 40%~60%	10/10以内
矢作川水源林 対策事業	切置き間伐	(公財)矢作川水源基金が定める水源林地域対策事業業務方法書及び水源林対策事業助成金交付要領に準じて行う間伐に要する経費	20%~30%	6/10以内
			30%以上	9/10以内
			団地内40%以上	10/10以内
			針広混交林40%以上	10/10以内
	利用間伐		20%以上	6/10以内

付表 3 地域森づくり会議設置・団地認定状況 (地区別・年度別)

(単位：会議・団地・ha)

年度		豊田	小原・藤岡	足助	下山	旭	稲武	合計
H19	会議数	-	-	1	9	4	1	15
	団地数	-	-	-	-	-	-	-
	面積	-	-	-	-	-	-	-
H20	会議数	2	2	11	7	3	2	27
	団地数	2	1	4	4	4	5	20
	面積	16.45	7.10	43.33	82.24	48.64	110.26	308.02
H21	会議数	2	2	6	-	6	3	19
	団地数	2	2	8	18	10	8	48
	面積	43.67	28.69	141.32	245.26	140.82	182.70	782.46
H22	会議数	-	1	2	1	3	2	9
	団地数	2	3	13	25	9	11	63
	面積	17.06	64.90	244.71	403.16	127.32	251.02	1,108.17
H23	会議数	-	1	1	-	1	2	5
	団地数	2	2	16	13	11	13	57
	面積	19.21	28.23	265.37	282.18	169.16	402.51	1,166.66
H24	会議数	-	1	1	-	-	3	5
	団地数	-	-	11	13	9	12	45
	面積	-	-	198.75	320.24	208.57	345.26	1,072.82
H25	会議数	-	-	1	-	1	-	2
	団地数	1	1	15	15	12	12	56
	面積	18.45	15.91	262.77	342.63	204.59	385.25	1,229.60
H26	会議数	-	3	2	1	2	-	8
	団地数	1	-	11	13	10	12	47
	面積	16.25	0.13	180.42	317.89	202.85	372.79	1,090.33
H27	会議数	-	1	3	1	3	-	8
	団地数	1	3	12	9	4	13	42
	面積	22.39	33.05	288.37	310.36	124.58	275.63	1,054.38
H28	会議数	-	1	3	1	2	-	7
	団地数	1	3	15	9	8	12	48
	面積	12.28	51.85	334.49	367.59	166.29	313.10	1,245.60
H29	会議数	-	-	-	-	2	-	2
	団地数	-	3	16	8	11	10	48
	面積	-	42.92	244.0	277.84	257.64	275.96	1,098.36
H30	会議数	-	1	1	-	-	-	2
	団地数	-	3	7	6	8	12	36
	面積	-	29.98	209.41	180.54	189.41	302.79	912.13
R1	会議数	-	1	-	-	1	-	2
	団地数	-	1	9	13	11	10	44
	面積	-	25.31	208.56	333.41	194.24	300.76	1,062.28
R2	会議数	-	-	-	-	1	-	1
	団地数	1	1	11	9	7	9	38
	面積	17.33	15.43	292.09	321.95	144.47	313.04	1,104.31
R3	会議数	-	-	1	-	-	-	1
	団地数	1	2	6	10	6	10	35
	面積	17.92	27.10	240.34	312.62	163.35	339.18	1,100.51
R4	会議数	-	-	-	-	1	-	1
	団地数	-	4	8	12	9	12	45
	面積	-	62.23	221.86	332.12	180.42	311.20	1,107.83
合計	会議数	4	14	33	20	30	13	114
	団地数	14	29	162	177	129	161	672
	面積	201.01	432.83	3,375.79	4,430.03	2,522.35	4,481.45	15,443.46

付表 4 森づくり団地認定状況 (令和4年度)

(単位: ha)

区	会議名	団地名	認定面積
藤岡	北一色	茂吉ヶ峰 (東)	17.48
	計	1団地	17.48
小原	苧萱	カマガサワ・念仏坂	(追)5.07
		苧萱第2	13.78
	樽俣	樽俣西	15.27
	寺平	寺平第1	10.63
	計	3団地	44.75
足助	西櫻尾	東第1	(追)0.52
		東第2	(追)0.24
	上八木	芦ノ入・通洞	5.03
	五反田	ジョウノコシ・シモクシゲ	19.08
	東大見	奥山東	(追)14.00
	葛沢	戸板・枇杷所	19.80
		胡桃ノ草	28.66
	御蔵	向田平・粟下シ	12.76
	大多賀	ハマイバ	91.36
	連谷	森腰・前田	14.94
		狭石・新発田	15.47
	計	8団地	221.86
旭	田津原	駒山第3	24.03
	榑野	釜ノ口	22.03
	大坪	大入第3	(追)2.06
		高能	(追)3.91
		大坪	(追)1.05
	下切	猪道・樋ヶ入	7.60
	杉本	源重北	10.27
	明賀	明賀南	25.44
	上切	上切西	14.38
	坪崎	大沢・ソンド	23.68
	余平	本郷・鹿子洞	25.55
	伯母沢	伯母沢南	20.42
計	9団地	180.42	
下山	羽布	大道・広見・鬼ノ平	31.52

注 (追)は、既設の団地に追加したものを。団地数にはカウントしない。

地区	会議名	団地名	認定面積
下山	阿蔵	吹田	8.71
		北ノ平東	42.43
		明外・九市戸・笹ノ平	33.01
	東大林町	社道・半田	16.98
	梶	東貝道・蛇淵	24.34
	野原町	吉平南	(追)0.99
		吉平北	(追)2.44
	田平沢	兵造畑・前田	(追)0.39
	黒坂	奥山・下切・中切	27.24
	梨野	源左古屋	12.01
		タキノ入西	40.98
	アライダシ西	アライダシ西	33.58
		宇連野	ウネ畑・谷渡
	蘭	花ノ木・狭田	10.61
計	12団地	332.12	
稲武	小田木	下リマキ	(追)2.07
		井戸川、マセ口	(追)1.56
	大野瀬	シモカソヒラ	(追)0.84
		フカダワ・コデガソレ	(追)0.10
		コガイト・中ギリ	42.80
	押山	ネサキ・ササガクボ	12.66
		日向	(追)3.28
	野入	杣路	30.46
		川入	13.76
	稲橋	六郎木・ナメリ・川ムカイ	25.06
		月ヶ平81	24.81
	中当	古畑第2	(追)0.13
		オオノ平	11.45
	夏焼	オホクダリ	4.78
黒田	柏山	36.33	
	西小川・平瀬	43.04	
川手	マンジサワ	28.13	
	井ノ洞・ウルシゼ	29.94	
計	12団地	311.20	
合計	45団地	1,107.83	

**付表 5 あいち森と緑づくり森林整備事業（人工林）等の  
候補地とりまとめ状況** (単位：ha)

年度	あいち森と緑づくり森林整備事業（人工林）	保安林本数調整伐事業
H21	100.78	
H22	316.93	
H23	403.36	
H24	569.29	
H25	514.08	
H26	266.72	
H27	314.02	
H28	328.06	
H29	186.73	23.33
H30	193.27	16.74
R1	354.40	23.54
R2	481.72	22.33
R3	497.45	23.91
R4	382.14	20.02
合計	4,908.95	129.87

**付表 6 森林経営計画認定件数及び面積** (単位：件・ha)

年度	件数	面積
H25	14	669.16
H26	9	305.87
H27	9	365.41
H28	10	565.78
H29	10	1532.74
H30	6	331.46
R1	7	381.49
R2	14	481.32
R3	11	417.92
R4	7	1191.99

**付表 7 高性能林業機械導入事業**

(単位：千円)

年度	補助金額	対象機種	林業事業者
H23	-	-	-
H24	-	-	-
H25	-	-	-
H26	-	-	-
H27	-	-	-
H28	-	-	-
H29	-	-	-
H30	17,385	プロセッサ1台 フォワーダ1台 スイングヤーダ1台	豊田森林組合
R1	-	-	-
R2	-	-	-
R3	3,870	フェラーバンチャ	豊田森林組合
R4	13,200	プロセッサ1台 フォワーダ1台 スイングヤーダ1台	西垣林業フォレスト（株）

付表 8 高性能林業機械施業促進事業

(単位：千円)

年度	リース			レンタル		補助金額 合計
	補助金額	対象機種	林業事業体	補助金額	林業事業体	
H23	-	-	-	999	豊田森林組合	999
H24	-	-	-	926	豊田森林組合	926
H25	-	-	-	922	豊田森林組合	922
H26	-	-	-	507	豊田森林組合	507
H27	-	-	-	706	豊田森林組合	706
H28	-	-	-	1,055	豊田森林組合	1,055
H29	-	-	-	1,055	豊田森林組合	1,055
H30	-	-	-	1,405	豊田森林組合	1,405
R1	-	-	-	1,406	豊田森林組合	1,406
R2	-	-	-	1,456	豊田森林組合	1,456
R3	420	プロセッサ 1 台	豊田森林組合	516	豊田森林組合	936
R4	1,362	プロセッサ 2 台 フォワーダ 1 台	豊田森林組合	630	豊田森林組合	1,992

付表 9 豊田市林道一覧 (令和4年度)

(単位：路線・m)

地区名	管理者	路線数	延長	舗装 路線数	舗装 延長	地区名	管理者	路線数	延長	舗装 路線数	舗装 延長
豊田	市	19	31,523	14	28,286	下山	市	53	122,016	39	76,356
	組合	3	1,684	-	-		組合	-	-	-	-
	県	-	-	-	-		県	-	-	-	-
	計	22	33,207	14	28,286		計	53	122,016	39	76,356
藤岡	市	19	22,277	11	14,714	旭	市	29	49,895	12	29,941
	組合	-	-	-	-		組合	-	-	-	-
	県	1	1,833	1	1,833		県	1	1,919	-	-
	計	20	24,110	12	16,547		計	30	51,814	12	29,941
小原	市	23	38,539	20	35,019	稲武	市	48	100,940	33	61,152
	組合	-	-	-	-		組合	4	5,600	2	440
	県	-	-	-	-		県	-	-	-	-
	計	23	38,539	20	35,019		計	52	106,540	35	61,592
足助	市	43	75,684	27	47,305	合計	市	234	440,874	156	292,773
	組合	-	-	-	-		組合	7	7,284	2	440
	県	3	11,987	1	3,287		県	5	15,739	2	5,120
	計	46	87,671	28	50,592		計	246	463,897	160	298,333



付表 10 林業専用道(規格相当)開設事業 (令和4年度市施工)

(単位：m・千円)

地区	路線名称	延長	幅員	事業費	国・県補助金	市費	受益者負担
-	-	-	-	-	-	-	-

付表 11 林道開設事業 (令和4年度市施工)

(単位：m・%・千円)

地区	路線名称	延長	幅員	延長			事業費	県補助金	市費	受益者負担
				R4	開設済	進捗率				
稲武	野入立野線	1,205	4.0	0	880	73	21,919	14,600	7,099	220
合計							21,919	14,600	7,099	220

付表 12 過疎山村地域代行林道整備事業 (愛知県施工)

(単位：m・%)

年度	下山		計	年度	稲武		計
	田平沢平瀬線	河上瀨柏洞線			田平沢平瀬線	河上瀨柏洞線	
~H19	-	6,046	6,046	H29	168	-	168
H20	-	445	445	H30	311	72	383
H21	-	447	447	R1	404	80	484
H22	-	415	415	R2	19	34	53
H23	-	-	-	R3	398	59	457
H24	-	303	303	R4	413	-	413
H25	-	331	331	延長計	2,526	9,091	11,617
H26	-	464	464	計画	10,600	9,800	
H27	-	395	395	進捗率	24	93	
H28	813	-	813				

付表 13 間伐材搬出路網【作業道】開設事業 (令和4年度豊田森林組合施工)

(単位：m・千円)

地区	路線名称	延長	幅員	事業費	市補助金	受益者負担
旭	下地・楨平線	582	3.0	5,742	5,569	173
下山	立岩社端線	574	3.0	5,773	5,567	206
合計		1,156		11,515	11,136	379

注 測量設計費は別途補助(千円/m)。事業費には含まない。

付表 14 矢作川水源林対策事業【作業道】開設事業 (令和4年度豊田森林組合施工)

(単位：m・千円)

地区	路線名称	延長	幅員	事業費	水源基金	市補助金	受益者負担
足助	怒田沢向イ山線	1,049	3.0	10,347	5,665	4,371	311
下山	梨野清水口線	730	3.0	7,353	3,942	3,139	272
合計		1,779		17,700	9,607	7,510	583

注 測量設計費は別途補助(千円/m)。事業費には含まない。

付表 15 間伐材搬出路網（令和4年度豊田森林組合施工）

（単位：m・千円）

地区	路線名称	延長	事業費	市補助金	
				市補助金	受益者負担
小原	苜萱第2団地	1,034	1,551	1,034	517
足助	大多賀不二平	1,843	2,765	1,843	922
	御内大下里	1,158	1,737	1,158	579
下山	野原吉平西	1,402	2,103	1,402	701
	阿蔵保戸嶋	1,872	2,808	1,872	936
	阿蔵角舩戸	956	1,434	956	478
	小松野尾鷲・由ヶ入	2,627	3,941	2,627	1,314
	宇連野町ウネ畑	3,510	5,265	3,510	1,755
	阿蔵猫田	1,400	2,100	1,400	700
	野原吉平南	3,956	5,934	3,956	1,978
	宇連野西ヶ洞・方形	1,871	2,807	1,871	936
	梨野ウバ沢	265	398	265	133
	梨野横畑	213	320	213	107
	和合日影	698	1,047	698	349
旭	黒坂古宿	283	425	283	142
旭	太田第4団地	1,579	2,369	1,579	790
稲武	中当大林②	1,303	1,955	1,303	652
	野入町向平	2,383	3,575	2,383	1,192
	中当炭焼	1,689	2,534	1,689	845
	中当古畑第2	1,741	2,612	1,741	871
	野入井ノ入	1,139	1,709	1,139	570
	大野瀬大桑東	1,083	1,625	1,083	542
合計		34,005	51,014	34,005	17,009

注 幅員は2.5m。

付表 16 間伐材搬出路網（令和4年度自力施工）

（単位：m・千円）

地区	施工場所	延長	事業費	市補助金	
				市補助金	受益者負担
下山	東大林町地内	216	130	39	91
足助	東大見町地内	292	175	53	123
足助	千田町地内	1,570	942	283	659
下山	大沼町地内	213	128	38	89
下山	下山田代町地内	1,475	885	266	620
足助	御内町地内	224	134	40	94
合計		3,990	2,394	719	1,676

注 幅員は1.5m、補助率は3/10以内。

付表 17 林業用路網の開設延長

(単位：km)

年度	林道	林業 専用道	作業道				搬出路			合計
			単市 作業道	水源 基金	あいち森と緑 づくり事業	計	私有林	市有林	計	
H17	3.44	-	0.88	2.31	-	3.19	1.20	-	1.20	7.83
H18	3.92	-	0.52	2.71	-	3.23	2.90	-	2.90	10.05
H19	3.03	-	0.00	2.58	-	2.58	2.68	2.39	5.07	10.68
H20	3.33	-	2.41	3.12	-	5.53	9.80	2.82	12.62	21.48
H21	2.09	-	2.42	2.50	-	4.92	11.49	2.82	14.22	21.23
H22	2.57	-	3.71	3.38	-	7.09	12.08	3.01	15.09	24.75
H23	1.07	-	3.96	2.52	1.24	7.72	10.30	2.33	12.63	21.42
H24	0.89	2.38	2.40	2.96	-	5.36	10.93	1.15	12.08	20.71
H25	0.90	0.78	1.97	2.60	-	4.57	8.97	0.75	9.72	15.97
H26	0.97	2.32	2.07	2.33	-	4.40	14.72	0.24	14.96	22.65
H27	0.57	0.77	1.99	2.42	-	4.42	20.73	-	20.73	26.49
H28	0.98	-	1.17	2.16	-	3.33	27.28	-	27.28	31.59
H29	0.11	1.33	1.45	2.20	-	3.69	34.52	-	34.52	39.65
H30	0.38	-	1.49	2.85	-	4.34	37.83	1.55	39.38	44.10
R1	0.59	1.04	0.77	2.68	-	3.45	38.15	1.76	39.91	44.99
R2	0.09	0.18	0.52	3.12	-	3.64	34.91	1.50	36.41	40.32
R3	0.49	-	0.65	1.38	-	2.52	40.66	-	40.66	43.18
R4	0.41	-	1.16	1.78	-	2.94	38.00	-	38.00	41.35

注 単市作業道は、H17～H19 は造林事業、H20 からは間伐材搬出路網開設事業の作業道開設事業

付表 18 林道改良及び舗装実績

(単位：m)

年度	改良	舗装	年度	改良	舗装	年度	改良	舗装
H17	757	5,931	H23	816	1,900	H29	1,472	2,939
H18	870	5,140	H24	303	1,647	H30	1,281	3,091
H19	708	5,666	H25	808	1,780	R1	940	3,007
H20	770	6,198	H26	1,227	1,429	R2	657	4,240
H21	1,436	4,659	H27	467	2,552	R3	487	3,135
H22	877	4,304	H28	316	3,884	R4	853	3,469

付表 19 林道改良事業（令和4年度市施工）

(単位：m・千円)

地区	路線名称	延長	主な工種	事業費	県補助金	市費
藤岡	戸越西市野々線	53	擁壁工	18,816	12,400	6,416
足助	亀割線	150	法面改良	11,724	7,020	4,704
下山	和合黒坂支線	333	法面改良	17,433	10,440	6,993
稲武	月ヶ平支線	52	法面改良	16,850	10,080	6,770
	横川入日影線	259	法面改良	24,061	14,400	9,661
	月ヶ平線	6	橋りょう修繕	11,550	6,000	5,550
合計		853		100,434	60,340	40,094

付表 20 林道舗装事業（令和4年度市施工）

（単位：m・%・千円）

地区	路線名称 延長と幅員	延長	舗装済 延長	進捗 率	事業費	県補助金	市費
下山	保戸嶋線 L3,178×W4.0	1,171	3,178	100	30,038	19,200	10,838
	尾根線 L4,372×W4.0	1,059	2,422	55	33,573	21,400	12,173
	物見石線 L3,480×W3.6	345	3,480	100	12,278	8,000	4,278
	大見山線 L3,999×W4.0	600	1,447	53	20,731	13,200	7,531
稲武	名倉道線 L3,697×W3.6~4.0	294	1,957	53	12,143	8,000	4,143
	合計	3,469			108,763	69,800	38,963

注 令和4年度にて、名倉道線の林道舗装事業は完了。

付表 21 市公共事業の地域材使用量

（単位：m<sup>3</sup>）

年度	建設用 資材	建築等 用材	チップ材	合計	年度	建設用 資材	建築等 用材	チップ材	合計
H17	129.32	272.46	15.30	417.08	H26	42.70	45.39	67.70	155.79
H18	193.55	89.27	165.20	448.02	H27	14.28	1,073.27	32.55	1,120.10
H19	271.73	217.04	0.24	488.76	H28	9.84	39.75	0.00	49.59
H20	290.73	101.29	316.29	708.21	H29	51.78	166.02	164.10	381.90
H21	80.32	19.06	1.84	101.22	H30	41.80	73.30	0.00	115.10
H22	145.16	89.93	93.55	328.64	R1	11.51	71.71	2.00	85.23
H23	72.77	34.03	0.00	106.80	R2	33.25	191.52	0.00	224.77
H24	57.91	166.85	2,278.00	2,502.76	R3	3.20	28.99	0.00	281.72
H25	501.35	104.36	25.40	631.11					

資料：技術管理課

注 令和3年度をもって集計が終了。

付表 22 豊田市内の主要な木材利用公共施設

（単位：m<sup>3</sup>）

施設名	整備年度	木材使用量	備考
寿恵野こども園	H25	448	うち豊田市産材:258
浄水中学校&交流館	H28	315	
寺部小学校	H28	1,040	うち豊田市産材:585
寺部こども園	H28	355	うち豊田市産材:144
前林交流館	H28	325	
藤岡支所&交流館	R1	144	うち県産材:48
子育て支援センターあいあい	R1	23	うち豊田市産材:21
南部1次救急診療所	R2	232	うち県産材:13
高嶺こども園	R2	308	うち県産材:190、うち豊田市産材:135
松平地域体育館	R3	95	
朝日中学校増築棟	R3	81	うち県産材:42
豊田地域医療センター改修	R3	58	うち県産材:36、うち豊田市産材:24

※ 森林課調べ

付表 23 緑の雇用担い手対策事業に係る人材育成実績

(単位：人)

年度	採用者数	在籍者数	年度	採用者数	在籍者数	年度	採用者数	在籍者数
H15	15	4	H23	6	3	R1	4	2
H16	10	3	H24	3	0	R2	2	2
H17	4	2	H25	3	1	R3	2	2
H18	6	1	H26	3	2	R4	2	2
H19	9	2	H27	2	0	合計	116	40
H20	10	2	H28	2	1			
H21	19	4	H29	4	2			
H22	7	0	H30	3	2			

資料：豊田森林組合

付表 24 森づくり団地化推進員設置状況等

(単位：人・円)

年度	人数	補助金額	新規 就業者数※	年度	人数	補助金額	新規 就業者数※
H21	5	8,183	—	H28	8	17,971	1
H22	6	9,711	1	H29	8	17,971	1
H23	7	9,750	1	H30	8	17,769	1
H24	7	10,786	2	R1	8	17,974	—
H25	8	11,500	1	R2	8	17,321	—
H26	8	11,966	3	R3	8	21,623	—
H27	8	14,935	2	R4	10	24,593	—

※ 団地化推進員を経て、豊田森林組合の職員又は作業員に就職した人数

付表 25 年度別「豊田市森林GIS保守・運用業務」事業費

(単位：千円)

年度	事業費	事業内容
H19	2,993	森林GISシステムの基本設計
H20	9,765	基本システムの導入及び業務支援システムの詳細設計
H21	29,715	団地化業務、林道整備業務等の業務支援システムの開発導入
H22	2,699	団地化業務、林道整備業務等の業務支援システムの保守点検及びデータ更新
H23	4,014	団地化業務、林道整備業務等の業務支援システムの保守点検及びデータ更新 市町村森林整備計画の改正に係るゾーニングの資料作成
H24	4,250	団地化業務、林道整備業務等の業務支援システムの保守点検及びデータ更新
H25	3,720	団地化業務、林道整備業務等の業務支援システムの保守点検及びデータ更新
H26	3,348	団地化業務、林道整備業務等の業務支援システムの保守点検及びデータ更新
	19,440	運用環境の再構築、必要な機器・ソフトウェア調達及びプログラム調整
H27	4,129	団地化業務、林道整備業務等の業務支援システムの保守点検及びデータ更新
	17,280	森林整備対象の人工林抽出、過密人工林の特定、森林情報の整備（豊田・藤岡・小原・足助）
H28	3,672	団地化業務、林道整備業務等の業務支援システムの保守点検及びデータ更新
	20,520	森林整備対象の人工林抽出、過密人工林の特定、森林情報の整備（旭・稲武・下山）
H29	5,512	団地化業務、林道整備業務等の業務支援システムの保守点検及びデータ更新
H30	6,806	林地台帳構築、団地化業務、林道整備業務等の業務支援システムの保守点検及びデータ更新
R1	4,071	
R2	3,549	団地化業務、林地台帳、林道整備業務等の業務支援システムの保守点検及びデータ更新
R3	3,630	
R4	15,950	仮想サーバー上でのリプレイス、団地化業務、林地台帳、林道整備業務等の業務支援システムの保守点検及びデータ更新

付表 26 人材育成コース受講者数

講座名	H18	H19	H20	H21	H22	H23	H24	H25	H26	H27
山主森林経営講座	12	13	15	9	8	11	10	10	9	
楽しい山づくり入門講座										10
森林観察リーダー養成講座	9	11	15	15	10	9	13			
森林観察リーダー入門講座								13	10	10
森林ふれあい講座		15	9							
間伐ボランティア初級講座	20	20	20	19	18	20	20	19	20	17
多様な間伐手法を学ぼう！										
セミプロ林業作業者養成講座	10	10	7	12	12	10	10	11	12	11
間伐技術 ステップアップ講座	10	9	8	10	9					
山主自力間伐講座			9	9	18	12	12	11	12	7
合計	61	78	83	74	75	62	65	64	63	55

付表 27 森の応援団コース受講者数

講座名	H18	H19	H20	H21	H22	H23	H24	H25	H26	H27
森林セミナー	60	48	40	45	41	46	41	42	39	41
間伐してベンチをつくり寄付しよう	15	16	15	18	10	13	12	13	10	11
森林と災害										
矢作川源流の山を歩こう	25	20	20	25	20	22	21			
矢作川源流の森ウォーキング								22	19	21
原木きのごづくり(マイタケ&ヒラタケ)	39	19	16							
原木きのごづくりII	20	11	20							
楽しい森林ウォーキング										
木づかいいろいろ発見	29	18	24	20	20	20	21	21		
森あそび入門						11				
夏休み昆虫観察会	23	14	22				29	24	19	21
初めての樹木分類教室	20	49	20		27	25				
森の達人を訪ねて		23	21	20						
やってみよう！森の健康診断	20									
森林の草花調べ							22	20	22	22
森林の樹木調べ(入門コース)										
初めての間伐体験				14	19	20	19	10		
レットライ 初めての間伐									11	
レットライ 木こり体験										14
山の日は木こり体験										
森づくりの日は木こり体験										
森づくりの日は森林ウォーキング										
どんぐり博士養成講座				22	22	20				
森林調査いろいろ学習会							16	18	10	
レットライ 森の健康診断										12
地域の森・健康診断										
森林の動物観察							20	19		
森と人の文化史									20	17
森林の不思議調べ									20	21
森が紡ぐ和のこころ										
自然の仕組み探検隊										
森づくりの基礎技術										
合計	251	218	198	164	159	177	201	189	170	180

(単位：人)

H28	H29	H30	R1	R2	R3	R4
7	10	11	7	8	5	
10	8	13	13	13	22	11
12	13	18	16	20	18	18
						14
10	7	8				
10	11	12	11			
49	49	62	47	41	45	43

資料：とよた森林学校実施報告書

(単位：人)

H28	H29	H30	R1	R2	R3	R4
40	43	43	38			25
12						
	19	14	19	9	9	14
21	20	21	21	15	17	
						10
27	15	26	19			13
22						
	20	21	17			
17	10	6				
8						
	15	19	17			
						19
21	22	22	21			
21						
	21	17				
20	22	22		18		
				18		
209	207	211	152	60	26	81

資料：とよた森林学校実施報告書

付表 28 出前講座の開催 (単位：団体・回・人)

年度	申込み 団体数	延べ 開催数	延べ 参加者数
H18	15	39	1,017
H19	18	35	1,054
H20	16	52	1,433
H21	20	53	1,562
H22	17	34	902
H23	20	49	1,509
H24	27	54	1,971
H25	19	37	1,321
H26	22	37	962
H27	25	38	1,193
H28	23	42	1,154
H29	24	36	922
H30	21	35	864
R1	3	4	320
R2	5	14	310
R3	7	15	553
R4	20	31	953

付表 29 森林ボランティア始動支援事業 (単位：団体・人・円)

年度	団体数	構成員数	補助金 交付額
H17	2	35	210,467
H18	2	35	175,000
H19	3	45	200,000
H20	2	31	200,000
H21	2	34	200,000
H22	2	43	200,000
H23	2	43	200,000
H24	2	42	175,000
H25	2	36	125,000
H26	1	15	75,000
H27	1	17	75,000
H28	2	23	125,000
H29	2	19	125,000
H30	2	22	150,000
R1	2	24	150,000
R2	2	24	125,000
R3	1	14	50,000
R4	2	23	175,000

付表 30 森林ボランティア安全対策事業

(単位：団体・人・円)

年度	団体数	構成員数	補助金交付額
H18	2	44	204,486
H19	7	167	462,535
H20	6	107	277,730
H21	7	127	319,490
H22	7	124	316,675
H23	8	142	348,355
H24	8	164	373,065
H25	9	154	430,710
H26	10	157	424,870
H27	13	191	548,740
H28	12	174	530,115
H29	11	175	468,345
H30	13	187	543,790
R1	12	171	498,135
R2	12	169	491,705
R3	14	211	576,365
R4	15	218	545,000

注 補助率はボランティア保険料の1/2以内



付表 31 伐採及び伐採後の造林の届出の件数と面積

(単位：件・ha)

年度	件数・面積						合計	
	主伐		うち転用		間伐		件数	面積
H17	44	11.56	106	57.81	660	729.42	704	740.98
H18	41	7.76	80	20.67	1,024	647.78	1065	655.54
H19	24	21.54	133	34.12	958	488.42	982	509.96
H20	119	98.07	63	18.92	652	611.97	771	710.04
H21	200	63.03	64	23.22	553	814.56	753	877.59
H22	235	48.16	65	22.49	557	854.06	792	902.22
H23	540	29.00	125	8.59	610	456.33	1,150	485.33
H24	1,527	169.63	1,005	133.72	179	60.91	1,706	230.54
H25	1,127	116.66	706	83.89	1,842	642.05	2,969	758.71
H26	210	41.17	73	14.72	249	560.10	459	601.27
H27	207	63.57	60	36.77	222	463.36	429	526.93
H28	243	129.60	82	68.45	250	588.49	493	718.09
H29	192	63.98	43	17.82	192	432.26	384	496.24
H30	174	48.20	47	7.68	127	599.63	301	647.83
R1	264	69.90	69	12.49	139	573.90	403	643.80
R2	234	56.77	36	4.93	101	587.68	335	644.45
R3	175	60.07	45	7.14	88	546.93	263	607.00
R4	188	46.31	51	8.64	102	592.74	290	639.05

付表 32 森林の土地の所有者届出の件数と面積

(単位：件・ha)

年度	件数・面積				合計	
	売買		その他		件数	面積
H26	20	12.61	56	106.61	76	119.22
H27	56	60.34	39	24.45	95	84.79
H28	18	8.59	94	94.19	112	102.78
H29	23	10.57	92	77.63	115	88.20
H30	16	105.51	113	210.50	129	316.01
R1	36	26.89	106	132.98	142	159.87
R2	30	152.09	122	242.84	152	394.93
R3	37	145.62	143	187.64	180	333.26
R4	22	7.84	134	187.80	156	195.64

付表 33 豊田市森林会館の利用件数と利用者数

(単位：件・人)

年度 項目	H22	H23	H24	H25	H26	H27	H28	H29	H30	R1	R2	R3	R4
	利用件数	32	55	66	33	50	38	42	59	43	37	23	25
利用者数	1,207	1,320	1,766	1,161	1,355	1,054	983	962	763	1,104	417	545	285

付表 34 市有林で実施した作業の実績 ※竹林整備を除く

(単位：箇所・ha・千円)

年度	面積	事業費	うち国県補助金	間伐			皆伐	支障木伐採	備考
				切置き	利用	巻枯らし			
H17	38.43	15,635	206	34.79	3.64	-	-	-	
H18	59.01	45,676	4,241	27.69	31.32	-	-	-	
H19	37.30	31,877	10,328	16.58	16.04	3.32	1.17	0.19	
H20	91.98	44,222	4,673	44.21	43.13	4.55	-	0.09	
H21	102.03	36,222	7,141	79.16	19.38	1.98	1.51	-	
H22	59.05	24,543	5,011	43.65	13.66	-	1.74	-	
H23	75.23	31,474	19,081	61.61	13.62	-	-	-	
H24	69.52	28,635	6,724	51.20	18.32	-	-	-	
H25	38.81	11,484	1,568	33.00	5.81	-	-	-	
H26	30.86	12,296	-	30.22	0.64	-	-	-	
H27	17.40	3,863	-	15.40	-	-	-	2.00	
H28	1.03	2,106	-	1.03	-	-	-	-	一部支障木伐採含む
H29	0.60	421	-	-	0.60	-	-	-	
H30	13.68	16,447	-	4.30	9.38	-	-	-	
R1	8.00	11,800	-	1.06	6.94	-	-	-	支障木伐採を除く
R2	5.83	6,741	-	-	5.83	-	-	-	
R3	1.70	1,201	-	1.70	-	-	-	-	
R4	7.38	16,020	-	5.44	1.23	-	0.74	-	

付表 35 市有林の素材販売実績

(単位：千円・m<sup>3</sup>)

年度	販売額	販売材積	販売材積		
			皆伐	間伐	支障木
H17	5,068	330	-	209	120
H18	38,423	2,590	-	2,232	206
H19	27,664	2,173	268	1,787	118
H20	33,525	2,862	-	2,862	-
H21	19,520	1,634	405	1,319	-
H22	27,417	1,776	414	1,362	-
H23	19,144	1,601	-	1,601	-
H24	15,524	1,592	-	1,592	-
H25	1,679	167	-	167	-
H26	557	65	-	65	-
H27	-	-	-	-	-
H28	112	38	-	-	38
H29	485	46	-	46	-
H30	14,217	1,220	-	1,220	-
R1	9,297	715	-	715	-
R2	5,575	506	-	506	-
R3	-	-	-	-	-
R4	9,495	801	499	302	-

付表 36 市有林界確定測量業務

(単位：m<sup>2</sup>・件・千円)

年度	市有林名	台帳面積	実測面積	立会件数	事業費
H18	二夕瀬	183,971	334,718	18	9,135
H19	黒坂②	305,690	278,697	17	10,080
	田螺池②	59,680	59,413	22	
H20	大洞	529,160	601,864	25	16,275
H21	大多賀	465,578	542,300	11	13,125
H22	長坂	113,327	357,739	26	11,340
	御蔵	74,019	176,209	24	5,985
H23	奥山	300,395	535,248	17	5,454
H24	月原	685,800	691,770	14	17,315
	石楠	33,242	33,242	17	
H25	三ツ足	437,118	437,089	－	10,215
	桑原	4,545	11,098	4	
H26	四ツ松	170,669	375,482	7	10,282
	中之御所	47,742	76,540	28	3,913
H27	総山	85,701	299,370	20	13,780
	チソ	117,764	114,771	20	
H28	上川口	69,297	143,045	4	7,636
	稽古屋	9,369	28,561	3	
H29	木瀬	148,000	145,525	9	9,093
	小滝野	44,500	27,995	5	
H30	東大見	104,878	116,300	11	6,199
R1	西市野々	63,175	63,558	13	4,935
R2	－	－	－	－	－
R3	－	－	－	－	－
R4	－	－	－	－	－

※ R2～4は新型コロナウイルス感染症の影響により中止

付表 37 市管理林道の修繕実績

(単位：路線・箇所・千円)

年度	路線数	延べ箇所数	事業費	主な修繕内容
H22	100	145	53,437	崩土撤去4件 路肩保護9件 法面補修5件 路面補修16件 排水処理6件 施設設置93件
H23	88	121	38,661	崩土撤去14件 路肩・法面修繕20件 路面補修25件 排水処理8件 施設設置47件 支障物除去5件
H24	58	88	32,421	崩土撤去2件 路肩修繕12件 法面補修4件 路面補修20件 擁壁修繕1件 施設設置38件 排水処理11件
H25	87	126	61,776	崩土撤去等23件 路肩修繕31件 法面補修8件 路面補修36件 施設設置20件 排水施設8件
H26	49	69	47,094	崩土撤去等5件 路肩修繕15件 法面補修11件 路面補修16件 施設設置16件 排水施設6件
H27	35	40	29,482	崩土撤去等13件 路面補修16件 法面補修4件 排水施設7件
H28	32	89	22,044	崩土撤去等28件 路肩修繕14件 法面補修13件 路面補修30件 排水施設4件
H29	32	66	24,788	路肩修繕15件 法面補修12件 路面補修28件 安全施設1件 排水施設10件
H30	110	162	70,635	崩土撤去29件 路肩修繕41件 法面補修13件 路面補修25件 排水施設5件 安全施設1件 倒木撤去47件
R1	73	76	59,681	崩土撤去10件 路肩修繕23件 法面補修15件 路面補修28件 排水施設16件 安全施設5件 倒木撤去 9件
R2	75	113	125,303	崩土撤去22件 倒木撤去8件 法面・路肩等修繕83件
R3	45	90	57,604	崩土撤去4件 倒木撤去10件 排水施設 <sup>しみんせつ</sup> 浚渫3件 法面・路肩等修繕73件
R4	84	158	65,848	崩土撤去13件 倒木撤去18件 排水施設 <sup>しみんせつ</sup> 浚渫7件 法面・路肩等修繕120件

令和4年度版 **豊田市森づくり白書**

令和5年12月

発行者 豊田市

編集 豊田市 産業部 農林振興室 森林課

〒444-2424

愛知県豊田市足助町宮ノ後19-5  
(豊田市足助支所北庁舎)

T E L : 0565-62-0602

F A X : 0565-62-0612

E-mail: [shinrin@city.toyota.aichi.jp](mailto:shinrin@city.toyota.aichi.jp)