

ツキノワグマ しってある



近ごろとよたし豊田市でも
ツキノワグマを見かけることが増えてきています。
なぜクマは、集落に出てくるのでしょうか？
クマの習性しゅうせいや、その生活を知って、
集落に寄せつけない方法ほうほうを考えてみましょう。

クマの暮らしと食べもの



クマたちは雪が降るころ、地面や大木の穴に入り、春が来るまで冬眠します。
厳しい冬を乗り切るために夏から秋にかけて、たくさん食べて栄養を貯えなければなりません。

クマが集落に出てくる理由

森に食べものがなかったり、
集落においしい食べものがあることが
わかると、クマは集落に現れます。

春

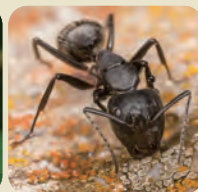


食べもの

やわらかい
新緑の若芽や
花など

夏

はんしよくき
繁殖期



食べもの

かじつ
果実やハチ、アリなど



キャッ ♪
キャッ



冬

何も食べない

メスは出産、授乳

とうみん
冬眠



秋

たくさん食べて
冬眠の準備



食べもの

ドングリなどの
種子や果実





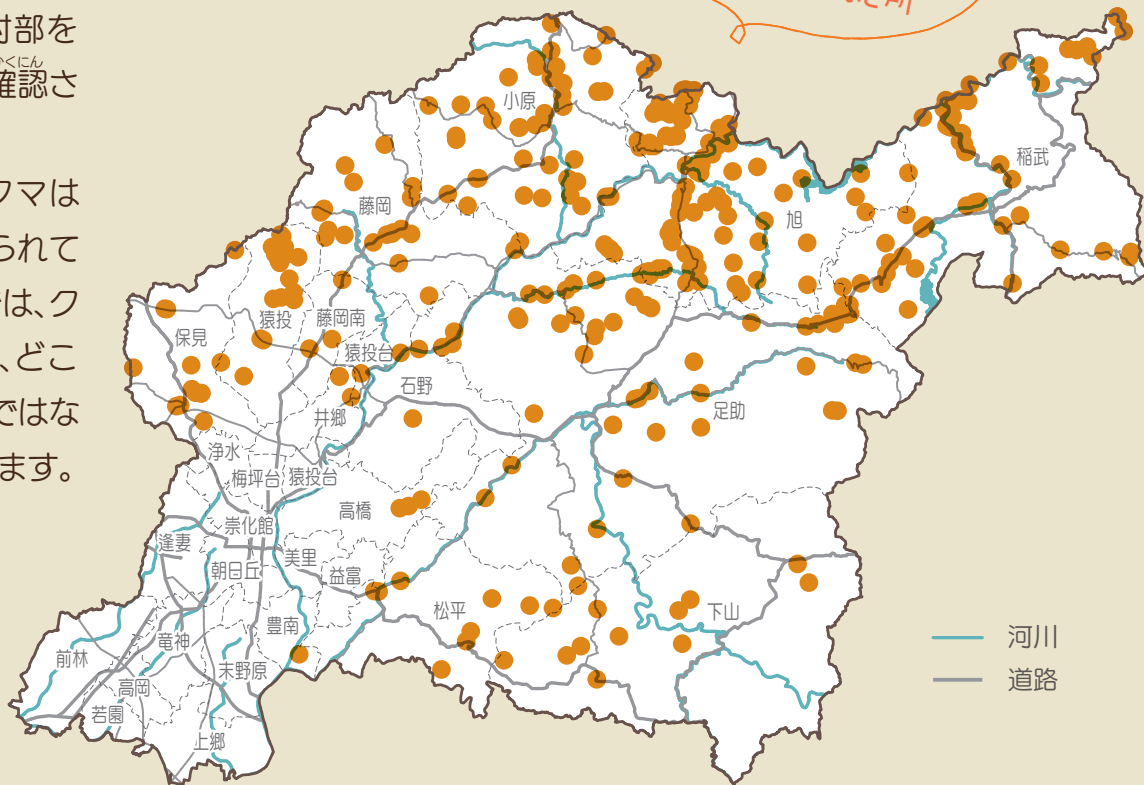
ツキノワグマが確認された所

かくにん

2009 ~ 2020年
に確認された所

クマの出没は、山村部を中心に広い地域で確認されています。

これまで、市内にクマは生息しないと考えられてきましたが、現在では、クマとの遭遇がいつ、どこで起きても不思議ではない状況になっています。



クマが残す痕跡は分かりやすく、見慣れるとすぐに発見できます。



痕跡でクマの接近を知る

足跡

大人の人の足と同じくらいの大きさです。前足が丸く、後ろ足が長く残ります。



前足



後足

糞

匂いのしない糞をまとめてします。種子や植物繊維を含むことが多いです。



柿の種子を含む



植物繊維を含む

*糞は直径10 ~ 15cmほどです。

食痕

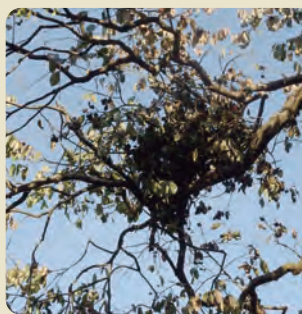
柿の木などを登る時にできた5本指の大きな爪痕。

爪痕



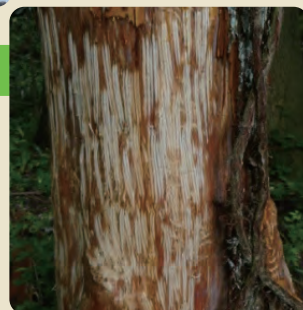
クマ棚

クマが樹上で果実や種子を食べた時に枝を折り重ねたもの。



クマハギ

木の皮をはいで内側の甘いところを食べた痕。縦長の歯形が残ります。





しゅつぽつ

クマを出没させない集落づくり

集落にクマが出没する原因をみんなで探して対策を立てましょう！

柿や栗などの果樹、廃棄野菜や農地を管理して、クマに食べものを与えないようにしましょう。クマが集落に近づかなければ、人身被害の危険も少なくなります。



クマの隠れ場所となる林縁の藪を刈り払ってなくしましょう。



クマはワイヤーメッシュやトタンを乗り越えます。

田畑は電気柵で囲うと効果的です。

廃棄野菜などは放置せず、蓋つきのコンポストに入れるなど、適切に管理しましょう。



果樹は早めに収穫するか、幹にトタンを巻いて守り、利用しない木は伐採しましょう。



それぞれが取り組めるクマ対策

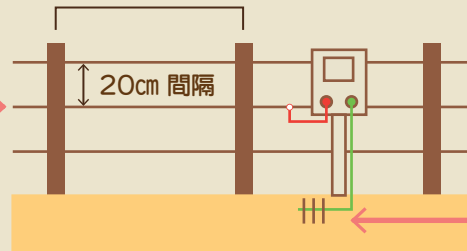
農地を守る

電気柵

安価で簡単に設置できます。適切な管理を行えば、とても効果があります。

電線
(プラス極)
20cm間隔、
3~4段張。

約2~3m 間隔



アース棒
(マイナス極)

地面に複数本、深く打ち込みます。

* 電気は24時間通しましょう。



クマはハチミツが大好き



ミツバチの巣箱は、電気柵で守ることができます。二重に設置すると電線に触れやすくなり、より効果的です。



トタン巻き

柿の木、栗の木の管理

果樹を守る

樹皮が十分隠れるようにトタンを巻きます。

高さは2m程度が理想です。手足が掛からないので、クマは登れず、果実を守れます。





クマに出会わないために



クマは本来、臆病^{おくびょう}な生きもの。
人とばったり出会うと、
驚いて^{おどろ}とっさに手を出します。



ポイント

① 薄暗い^{うすぐら}時間帯^{じかんたい}に出歩くのは控^{ひか}えましょう。

* クマは早朝^{ゆうぐ}や夕暮れ^{ゆぐれ}どきによく活動します。

ポイント

② なるべく一人で山に行くのはやめましょう。
山菜採り^{さんさいと}やキノコ狩り^がのときは注意^{ちゅうい}しましょう。

ポイント

③ こちらの存在^{そんざい}を早く知らせましょう。

- ・ 鈴^{すず}や携帯ラジオ^{けいたい}などを鳴^ならす。
- ・ 話しながら歩く など。

* 人に気づくと
クマは逃^にげていきます。



もし、クマに出会った時は？

【NG 行動】



大声^{おほこゑ}をだす



背中^{せなか}をみせて逃^にげる

これらの行動は、クマ
が人を襲^{おそ}う原因^{げんいん}になる
ので、絶対^{ぜったい}にしないで
ください！



うつぶせ (死んだふり)

【正しい対処方法】

目を合わせたまま、
ゆっくり後ずさりして離^{はな}れます。
子グマに出会ったときは、近く
に親グマがいます。危険^{きけん}ですの
で、すぐに離^{はな}れましょう。



本州、四国に生息。
イヌ以上に鼻^{いじょう}がよく、
音にも敏感^{びんかん}です。
足が速く、時速40km
以上で走れます。
主食は植物ですが、
肉も食べます。



● 問合せ先・連絡先

豊田市役所環境政策課 電話 34-6650

ツキノワグマを目撃したり、痕跡をみつけた場合は、
市役所や最寄りの支所、警察にご連絡ください。

令和3年10月発行

作成：豊田市役所環境政策課 作成協力：株式会社地域環境計画
写真提供：Honey Woods 中島拓（電気柵） 岡島賢太郎（ミツバチ）