

# 豊田市地形図 2009 取扱説明書

## 主な機能、特色

- ・ 町字、目標物、地図の3種類の位置指定を行います。
- ・ 印刷が可能です。(大判プロッターでも印刷可能)
- ・ 基本図を DXF ファイルで出力することができます。(線形及び注記は出力可能ですが、記号は点表示)
- ・ ユーザーメモを作成することができます。

## 適用範囲

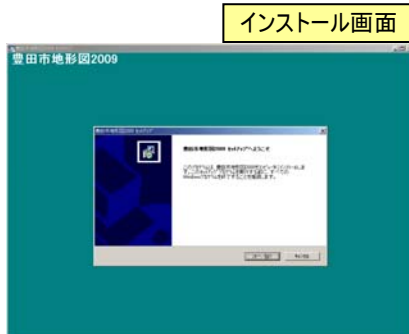
- ・ 豊田市全域

## 操作方法

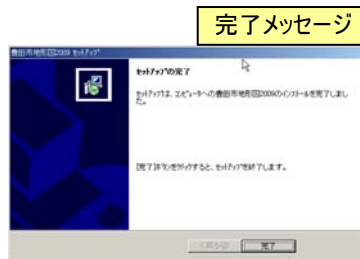
### 1. インストール

パソコンに CD-ROM を挿入した場合、自動でインストールを開始します。

初回挿入時のみインストールします。



インストール画面



完了メッセージ

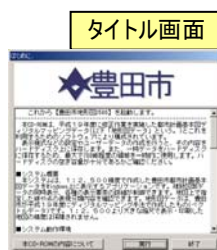
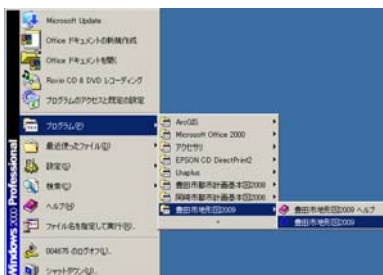
CD-ROM を挿入すると、左図の画面が起動します。「使用承諾契約」「インストール先の選択」「プログラムフォルダの選択」を確認してからインストールを開始します。「セットアップの完了」メッセージが出ればインストール完了です。

～注意～

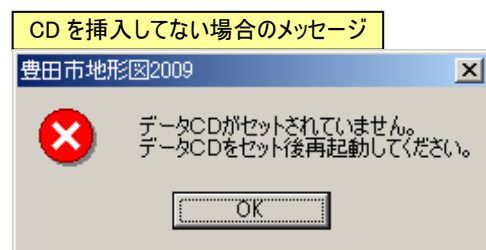
- ・ 自動インストールしない場合は、Q & A「自動インストールが起動しない場合」を参照して下さい。
- ・ インストールが正常に終了しない場合は、Q & A「インストールが正常に終了しない場合」を参照して下さい。
- ・ インストール先は変更しないで下さい。変更した場合は各ユーザーで管理願います。修正版プログラムをインストールするときに必要です。

### 2. 起動

「スタート」→「プログラム」→「豊田市地形図 2009」から「豊田市地形図 2009」を起動します。



タイトル画面




CD を挿入していない場合のメッセージ

～注意～

- ・ 豊田市都市計画 CD-ROM にはコピー防止機能がついています。システムを起動する時は、必ず CD を挿入して下さい。

### 3. 位置を検索

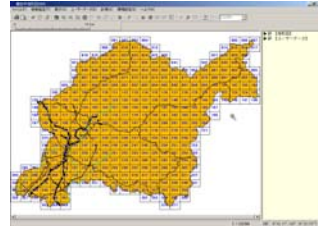
**タイトル画面**



**地域選択**

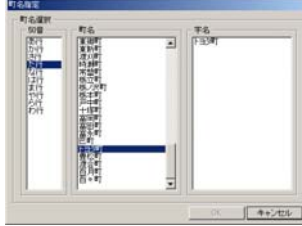
はじめに表示したい地域を指定します。指定方法を選択してください。

**図上指定**




市域全体から表示位置を指定します。

**町名指定**



50音から町名、字名を選択します。

**目標物指定**

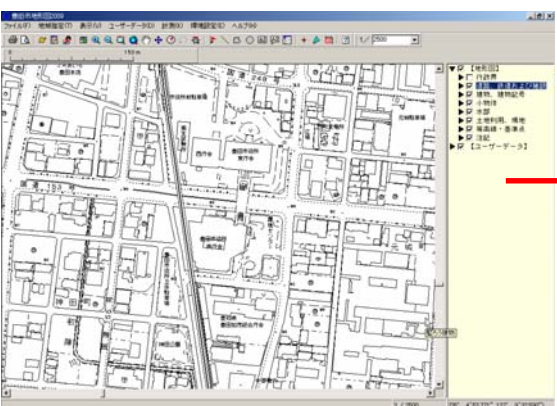


分類から目標物を選択します。


### 4. 表示主題の変更

画面上に表示している主題(レイヤー)を表示・非表示を変更することが出来ます。

**メイン画面**



**凡例編集画面**



**<表示/非表示切り替え>**  
表示リストの  チェックボックスのチェックを外すと非表示になります。

**<凡例編集>**  
表示リストの名称部分をダブルクリックして、凡例を変更します。

- 【地形図】
- 行政界
- 道路、鉄道および施設
  - 道路
    - 真幅道路
    - 徒歩道
    - 庭園路
    - 建設中の道路
  - 道路施設
  - 鉄道
  - 鉄道施設
- 建物、建物記号
- 小物体
- 水部
- 土地利用、場地
- 等高線・基準点
- 注記
- 【ユーザーデータ】

～注意～

・1/2500より大縮尺では表示・印刷した地図の精度は保証されません。

## 5. 印刷

画面上に表示している地図を接続しているプリンターで印刷することができます。大判プロッター(A2以上)での印刷も可能です。

**メイン画面**

**レイアウト選択**

**<印刷レイアウト>**  
 定型レイアウトより選択します。  
 ※レイアウトを選択しなかった場合、指定様式 A3 固定で印刷されます。

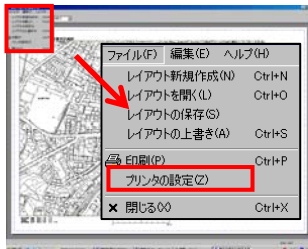
直接印刷します。

**プレビュー画面**

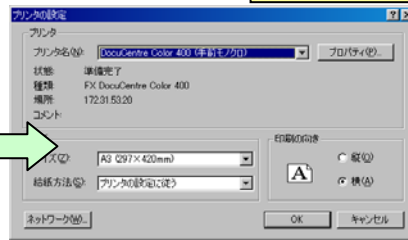
**<プレビュー>**  
 プレビューを表示します。  
 様式の変更が行えます。

### 様式の変更方法

#### ①プリンターを変更

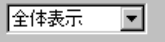
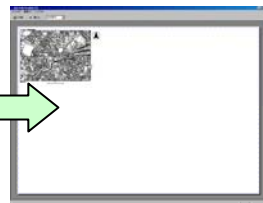


#### プリンター設定



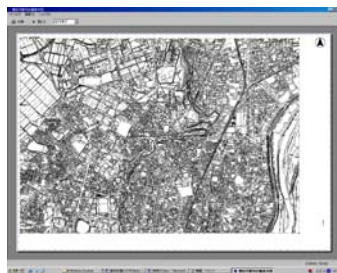
プリンター名、用紙サイズを変更します。

#### ②全体表示



ツールバーのプルダウンより「全体表示」を選択します。  
 左例は、A3 から A0 に変更した場合

#### ③様式を変更



##### <表示位置の変更>

移動したい表示項目上で、ドラッグ(マウスの左を押したまま)してマウスを移動します。

##### <表示範囲の変更>

表示範囲の隅の四角をドラッグ(マウスの左を押したまま)してマウスを移動します。

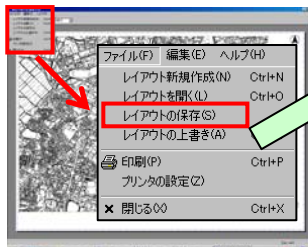
##### <プロパティの変更>

変更したい表示項目上で、右クリックしてプロパティを選択します。  
 外周線、文字の大きさ、方位記号の種類を変更できます。

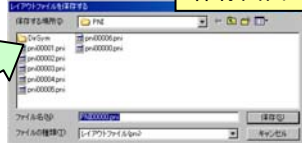
#### プロパティ



#### ④保存



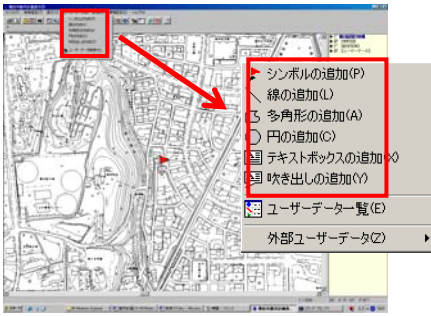
#### 保存画面



保存先、ファイル名を指定します。

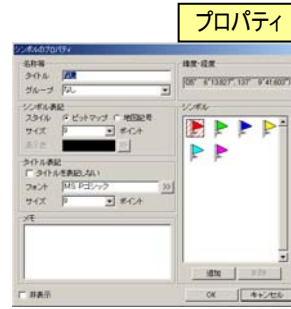
## 7. ユーザーデータ

画面上に旗印、文字などを自由に配置することが出来ます。



### <作成>

ユーザーデータ種別(シンボル、線、多角形、円、吹き出し)を選択して地図上に入力します。プロパティよりタイトル、表示色、線種、メモ情報などを入力します。



図形上にカーソル(矢印)を移動し、右クリックのサブメニューを表示させます。

### <編集>

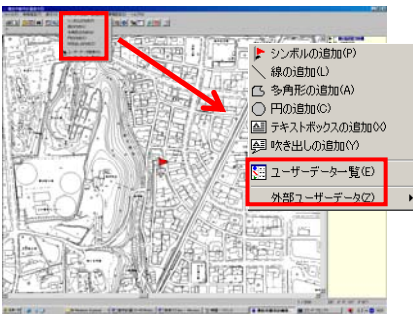
位置、形状を編集します。

### <削除>

図形を削除します。

### <プロパティ>

プロパティ情報を編集します。

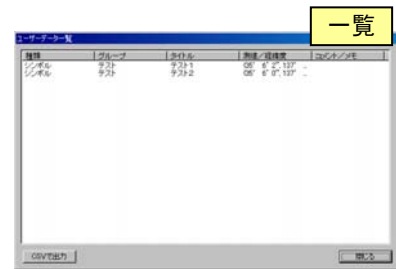


### <ユーザーデータ一覧>

ユーザーデータリストより位置を検索でき、一覧をCSVに出力できます。

### <外部ユーザーデータ>

全ユーザーデータをCSVにエクスポート、またはCSVのユーザーデータをインポートできます。



## 8. その他機能

その他に以下の機能を有します。

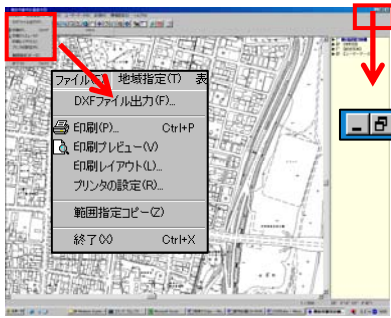


- ① 位置図表示 — 全体図より現在位置を表示します
- ② 拡大 — 地図を拡大します
- ③ 縮小 — 地図を縮小します
- ④ 範囲指定拡大 — 地図の範囲を指定して拡大します
- ⑤ 虫眼鏡 — カーソル付近を一部拡大します
- ⑥ ドラッグスクロール — ドラッグ(左クリックしたまま)して地図をスクロールします
- ⑦ 地図表示スクロール — マウスの移動方向でスクロールします
- ⑧ 地図の回転 — 地図を回転します
- ⑨ 1つ前の表示範囲 — 1つ前の表示範囲に戻ります
- ⑩ 地形図属性参照 — 地形図の属性(項目、種別)を参照します
- ⑪ シンボル追加 — ユーザーデータ(シンボル)を追加します
- ⑫ 線の追加 — ユーザーデータ(線)を追加します
- ⑬ 多角形の追加 — ユーザーデータ(多角形)を追加します
- ⑭ 円の追加 — ユーザーデータ(円)を追加します
- ⑮ テキストボックスの追加 — ユーザーデータ(テキストボックス)を追加します
- ⑯ 吹き出しの追加 — ユーザーデータ(吹き出し)を追加します
- ⑰ ユーザーデータ一覧 — ユーザーデータの一覧を表示します
- ⑱ 緯度・経度計測 — 地図上緯度・経度を計測します
- ⑲ 距離計測 — 地図上の距離を計測します
- ⑳ 面積計測 — 地図上の面積を計測します

ヘルプボタン  
操作説明書等を見ることが出来ます

## 9. 終了

豊田市地形図 2009 を終了します。



「ファイル」→「終了」か「×」印で  
終了します。

## 豊田市地形図 2009 Q&A

### <Q1>

対応 OS Windows Me で操作の途中で正常に動作しなくなる(フリーズ、落ちる)。

### <A1>

サポート OS は、Window Xp Windows Vista です。(CD ケース裏面を確認してください)

- ・Windows Ms はサポート外です。OS 自体に不具合が多いため途中でフリーズします。
- ・Mac はサポート外です。(動作もしません)

### <Q2>

自動インストールが起動しない場合

### <A2>

パソコンに自動インストールを不可にしてある場合があります。その場合はエクスプローラーを開き CD-ROM 中の「Setup.exe」を起動してください。

### <Q3>

インストールが正常に終了しない場合

### <A3>

パソコンの環境によっては、インストールが正常に出来ない場合があります。その場合は「C:\Program Files」の中に、「豊田市地形図 2009」フォルダ作成し、CD-ROM の中身を全てコピーし、「豊田市地形図 2009.exe」をデスクトップにショートカットを作成してください。

### <Q4>

大判プロッター(A2以上)で印刷することは可能か?

### <A4>

可能です。大判印刷をするには、「プリンターの設定」よりプリンターと用紙サイズを選択します。6. 印刷の「様式の変更方法」を参照してください。

### <Q5>

出力できるDXFは線形のみか?

### <A5>

線形は出力でき、記号は点での出力(記号としての取り込みは不可)、注記は文字の大きさ、向きは一定で出力されます。

### <Q6>

地形図印刷時に画面にない線が表示される。

### <A6>

プリンタードライバーに不具合がある可能性があります。最新にアップデートしてください。

対象プリンター: DocuWide6050



### <Q7>

同じパソコンで「岡崎市都市計画CD-ROM」が使えなくなった。

### <A7>

「岡崎市都市計画CD-ROM」と「豊田市地形図 2009」を再インストールしてください。

「豊田市地形図 2009」を再インストールする場合、Q2の方法でインストールをお願いします。

この現象は、H15年販売の「岡崎市都市計画CD-ROM」に起こります。H19年販売のものでは解消されています。

**<Q8>**

標高(高さ)を調べることは可能か？

**<A8>**

可能です。地図上の基準点(図化単点も含む)、等高線数値を読み取って下さい。

例> 赤枠→基準点(図化単点も含む)、青枠→等高線数値

