

铃木家故居未来活化利用思路

铃木家故居保存修缮工程是在其被列为国家重要文物的第二年，即2014年启动的。

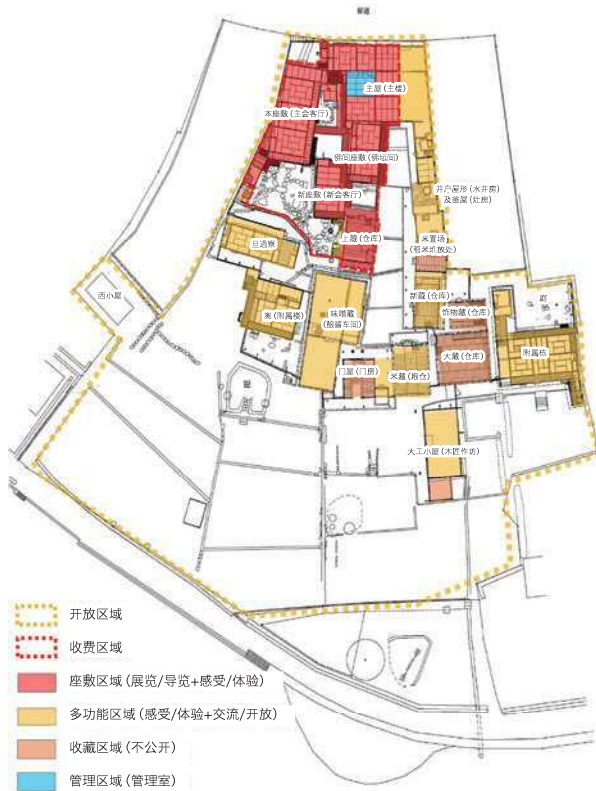
关于建筑物完工后应如何活化利用，自2015年至2016年由专家学者、居民代表、有关单位代表等共同设立“研讨委员会”，经讨论确定了基本方向。

【活化利用思路】

通过学习、感受和享乐，了解足助豪商的富裕生活

【基本思路】

- ①推广和共享铃木家故居的文物价值;
- ②将故居管理纳入到足助城建工作，统筹开展活化利用;
- ③为居民和游客提供交流机会。



【专栏区】与保存修缮同步开展的配套建设



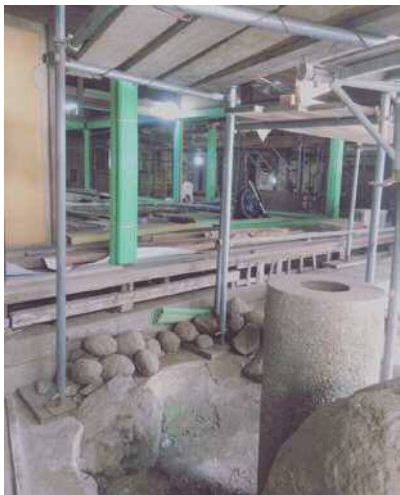
【木结构建筑保护的必备条件——防灾措施】

鉴于文物建筑易遭受火灾影响，应与复原工程同步建立消防设备、火灾自动报警设备、防盗设备等防灾体系，以防万一。



【文物建筑活化利用必备条件——配套设施】

为更有效地利用珍贵的历史文物建筑价值，应与复原工程同步推进照明设备、电源设备、用水设备等配套设施建设，以便设施得到活化利用。



【给座敷(会客厅)体验活动增添色彩——庭园维护】

铃木家故居内分布建筑年代各异的座敷(会客厅)，且建有多处附设于座敷的庭园。这些庭园应与保存修缮工程同步进行维护。

【如何提升国家重要文物铃木家故居的知名度——宣传方略】

如上所述，铃木家故居复原项目需要同步推进不同工程。为让更多人了解铃木家故居，计划于2023年度先行开放“主屋”建筑，到2030年完成所有16栋建筑的保存修缮工程，全面对外开放。

