

## 「交歓するモダン 機能と装飾のポリフォニー」 展開催結果について(報告)

【総括】本展は、1900年代半ばから1930年代における、ドイツ、フランス、オーストリア、日本4か国のデザイン・装飾芸術の動向を、各々の運動・事象間の影響や共鳴、差別化といった関係性を軸に読み解き、紹介した展覧会である。同分野に関しては、これまで日本では、バウハウス展、ウィーン工房展、あるいは作家の個展といった形で、個別に研究紹介されることが常であったが、それに対して本展では、相関関係をもとに全体を俯瞰し、ジャンルとしてもデザイン、装飾に加えて、ファッションや絵画など横断的に取り上げ、新たな視点を提供できたと考える。また、近年、社会的な関心を呼んでいるジェンダーやマイノリティの問題に関しても、本展では、積極的に女性作家やマイナーな美術学校・デザイン運動の活動を取り上げることで、それらの重要性への関心を促した。

これまで展示される機会の少なかった当館のウィーン工房関連資料をまとめた形で広く一般に紹介し、公立館3館のコレクションを活かしながら、調査・研究を共同で深めることができたのも大きな収穫であった。地域創造の助成金を活用することで、予算を大幅に補填し、海外からの作品借用も実現することができた。また、ミサワホームや東京藝術大学、東京国立近代美術館等、所蔵機関の特別協力を得て、規定点数以上の作品借用が可能になり、展示に説得力を持たせることができた。

Instagram や Twitter を活用してこまめに情報を発信し、外部主催のレクチャーや取材などにも対応して入館者数の増加を試みた。服飾関係者など、新規の来館者層がみられたのはよかった。

図録の製作に時間を要し、発行が展覧会開幕以降になったことは反省点で、他館担当者やデザイナーとの情報共有、スケジュール調整の難しさも改めて実感した。次に活かせるようにしたい。

会 期 2022年6月7日(火)～9月4日(日) 80日間

会 場 展示室 6～8

観覧料金 一般 1,400円、高校・大学生 900円、中学生以下無料

主 催 豊田市美術館

共 催 中日新聞社

特別協力 東京国立近代美術館、東京藝術大学、ミサワホーム株式会社

協 力 日本航空、ヤマト運輸株式会社

助 成 一般財団法人地域創造

巡 回 先 島根県立石見美術館、東京都庭園美術館

BA.5 対策強化宣言期間

2022年8月5日～9月30日

### ■ 観覧者数 20,387人 (1日あたり 254人)

※目標人数 25,000人 ※有料率 79% ※年間パスポート利用者 2,052人 (全体の10%)

※目標有料率 75%

### ■ 図録販売数 **464冊** (44人に1冊) 3,300円(税込)

### ■ 同時開催 「コレクション展 色、いろいろ」 展示室 1～4

## 関連事業

### 【講演会】

池田祐子講演会「改良服（Reformkleid）と女性たち—シャネル以前の試みとその拡がり」

実施日：8月21日（日） 会場：講堂（同時配信あり、アーカイブあり）

聴講者：講堂 34人（オンラインライブ視聴回数 15人）

### 【担当学芸員によるギャラリー・トーク】

実施日：7月2日（土）、7月24日（日）、8月14日（日）

7月24日は、島根県立石見美術館学芸員 廣田理沙がゲスト参加

会場：展示室 参加者数：合計 52人

### 【ワークショップ】

宮田明日鹿「出張手芸部」

実施日：9月4日（日） 会場：豊田市美術館ミュージアムショップ横+ライブラリー

参加者：19人

### 【企画展「交歓するモダン 機能と装飾のポリフォニー」関連美術館コンサート】

主催：（公財）高橋記念美術文化振興財団

実施日：7月24日（日） 会場：講堂 参加者：69人

## 豊田市美術館オンライントークシリーズ Vol.2

「香港からみるこれからの日本の美術館」

実施日：8月7日（日）

講師：高橋瑞木（Center for Heritage, Arts and Textile）、横山いくこ（M+）

聴講者：37人（アーカイブあり）

## 教育普及事業

### ■「みる×かんがえる×つたえる」鑑賞会

所蔵作品のうち作品をひとつとりあげて作品ガイドボランティアと話しながら楽しむ鑑賞会。

定員：15人程度(ボランティアを除く)

計7回 延べ参加者数：116人 会場：講堂又は展示室

### ■ハイライトツアー

展覧会、建築の見どころをコンパクトに紹介するツアー。

定員：5人程度(ボランティアを除く)

計58回 延べ参加者数：275人 会場：展示室、館内共用部

### ■ランドスケープツアー

作品ガイドボランティアとともに美術館の庭園をめぐるツアー。

定員：20人程度(ボランティアを除く)

計3回 延べ参加者数：125人 会場：庭園

### ■“こども”ギャラリーツアー

小学生を対象にした対話型鑑賞ツアー

定員：15人程度(ボランティアを除く)

計8回 延べ参加者数：77人 会場：展示室

■教育普及レクチャーシリーズ 03

- ・「ミュージアムで学ぶ。ミュージアムと学ぶ。」

兵庫県立美術館学芸員の遊免寛子氏による博物館、美術館での学びについての講演会

実施日：8月7日（日） 会場：講堂（同時配信あり、アーカイブあり）

聴講者：講堂 46人（オンラインライブ視聴回数 14人）

- ・「授業で美術館に子どもたちを連れていくことになったら!？」

兵庫県立美術館学芸員の遊免寛子氏による市内外の教員、美術館ガイド向けの研修会

実施日：8月8日（月） 会場：講堂、展示室 参加者：52人

中心市街地、各種事業者等との連携

■タクシー協会との連携：タクシー乗車時配布 200円割引利用枚数 214枚

■割引券による利用促進：T-FACEカード 51枚、松坂屋アプリ 33枚、WELBOX28枚  
（100円割引） JAF会員証 342枚、メグリアカード 10枚

■ワークフレンドとよたでのチケットあっせん：15枚

■夏季飲料販売：22回出店 延べ995人

■豊田市中央図書館での特集展示：6月1日（水）—8月31日（水）

■コンセプトデザート（レストラン「味遊是」）

内 容：アトリエマルティエヌ壁紙「バラ畑」をイメージした  
デザート

価 格：1,200円（税込）

提供期間：6月7日（火）～9月4日（日）

実 績：393食



■「機能と装飾」展オリジナルグッズ、関連グッズの販売（ミュージアムショップ）

- 1 機能と装飾展図録
- 2 機能と装飾展ポスターB1、B2
- 3、4 機能と装飾展関連・グッズ
- 5 機能と装飾展オリジナルグッズ トートバック
- 6 機能と装飾展オリジナルグッズ ポーチ

1



2



3



4



5



6



## ■ 広報事業実績

初めての試みとして Instagram 広告を実施し、来館者増に寄与した。

有料掲載 掲載実績 13 件

内 訳：WEB1 件、フリーペーパー3 件、新聞 7 件、交通広告 2 件

内容別：情報掲載 10 件、レビュー3 件

	媒体	内容	掲載誌名	発行・公開日	制作会社・出版社
1	WEB	情報掲載	機能と装飾展公式 Instagram 広告	6/1~9/3	(株)アイ企画
2	フリペ	情報掲載	Nagoya art news	No.185、6-7 月号	(株)東海アドエージェンシー
3	フリペ	情報掲載	Nagoya art news	No.186、8-9 月号	(株)東海アドエージェンシー
4	フリペ	情報掲載	耕 Life	夏号	(株)こいけやクリエイト
5	新聞	情報掲載	中日新聞 社告	5/23 朝刊 スポーツ愛知 7p	中日新聞社
6	新聞	レビュー	中日新聞 開幕記事	6/7 朝刊 愛知総合 西河 17p	中日新聞社
7	新聞	レビュー	中日新聞 連載上	7/5 朝刊 愛知総合 三河 21p	中日新聞社
8	新聞	レビュー	中日新聞 連載下	7/6 朝刊 愛知総合 三河 15p	中日新聞社
9~11	新聞	情報掲載	中日新聞 半 2 段広告	6/16 朝刊、7/7 朝刊、8/4 朝刊	中日新聞社
12	交通広告	情報掲載	名古屋鉄道	5/30~6/5	名古屋鉄道(株)
13	交通広告	情報掲載	愛知環状鉄道	6/1~6/7	愛知環状鉄道(株)

無料掲載 掲載実績 126 件 (広報依頼 プレスリリース配信 441 件)

内 訳：WEB58 件、フリーペーパー17 件、雑誌 20 件、新聞 21 件、テレビ 3 件、ラジオ 5 件、その他 2 件

内容別：情報掲載 105 件、レビュー21 件

	媒体	内容	掲載誌名	発行・公開日	制作会社・出版社
1	WEB	情報掲載	美術展ぴあ 2022	1/5	ぴあ(株)
2	WEB	情報掲載	美術展ナビ	3/25	読売新聞
3	WEB	情報掲載	アートアジェンダ	3/24	(株)FAITH
4	WEB	情報掲載	Fashion Press	4/4	(株)カーリン
5	WEB	情報掲載	Kita-Colle ART	4/5	(株)博報堂ケトル
6	WEB	情報掲載	MIRAI	4/6	(有)デリオ
7	WEB	情報掲載	じゃらん Net「観光ガイド」イベント	4/7	(株)リクルート協同組合インフォメーションテクノロジー関西
8	WEB	情報掲載	JR 西日本おでかけガイド「西 Navi」	4/7	(株)協同組合インフォメーションテクノロジー関西
9	WEB	情報掲載	JR 西日本スマホアプリ 移動生活ナビアプリ「WESTER」	4/7	(株)協同組合インフォメーションテクノロジー関西
10	WEB	情報掲載	全日空「A-Navi」ANATravelers 公式アプリ	4/7	(株)協同組合インフォメーションテクノロジー関西
11	WEB	レビュー	OutermostNAGOYA	4/12	井上昇治
12	WEB	情報掲載	西三河ぐるっとナビ	4/14	(株)ピコナレッジ
13	WEB	情報掲載	ツーリズムとよた	4/14	(株)ピコナレッジ・ツーリズムとよた
14	WEB	情報掲載	Aichi Now	4/14	(株)ピコナレッジ
15	WEB	情報掲載	あいち観光ナビ	4/14	(株)ピコナレッジ

	媒体	内容	掲載誌名	発行・公開日	制作会社・出版社
16	WEB	情報掲載	あいち観光ナビ「特集ページ」	4/14	(株)ピコナレッジ
17	WEB	情報掲載	エル・デコデジタル	4/23	(株)ハースト婦人画報社
18	WEB	情報掲載	WEB 美術手帖 Exhibitions	5/15	CCC(株)
19	WEB	情報掲載	MDR 「オススメ展覧会」	5/16	(株)メディア・デザイン研究所
20. 21	WEB	情報掲載	JDN Web、Instagram、Facebook	5/19	JDN
22	WEB	情報掲載	美術展ナビ EXHIBITION	5/20	(株)広済堂 ネクスト
23	WEB	情報掲載	日経 BP「デジタルパートナー」	6/2	(株)日経 BP
24	WEB	情報掲載	ぶらりん豊田 イベントページ WEB BOOK	6月号	(株)ネットフレンズ
25	WEB	情報掲載	chao WEB BOOK 読者プレゼント	7月号	(株)ネットフレンズ
26	WEB	情報掲載	ぶらりん豊田 WEB BOOK 読者プレゼント	7月号	(株)ネットフレンズ
27	WEB	レビュー	CREA Web 「心を開放するアウトドア」	6/1	(株)文藝春秋
28	WEB	情報掲載	新建築 ONLINE	6/1	(株)新建築社
29	WEB	情報掲載	ART iT「メルマガ・Twitter・Instagramのストーリーズ」	6/5	(株)アートイット
30	WEB	情報掲載	美術館や博物館などの展覧会かんたん予定登録 Twitter	6/7	あとあと
31	WEB	レビュー	Face Book	6/7	ぺちやくぢやないと名古屋
32	WEB	レビュー	豊田経済新聞	6/10	豊田経済新聞
33	WEB	情報掲載	KATY COM「今見られる全国のおすすめ展覧会100」	6/11	(有)ケイティコム
34	WEB	情報掲載	美術屋-百兵衛 ONLINE	6/13	(株)麗人社
35	WEB	レビュー	プライベートの Note	6/17	ゴエンナーレ official
36	WEB	情報掲載	ツーリズムとよた HP	7/1	(一社) ツーリズムとよた
37	WEB	情報掲載	中日新聞 Web「豊田市美術館 観覧料 100 引クーポン」	7/5~7/31	中日新聞社
38	WEB	情報掲載	中日新聞 Web「豊田市美術館 読者ペアプレゼント 5 組 10 名」	7/5~7/31	中日新聞社
39	WEB	情報掲載	コンフォルトウェブマガジン	7/10	(有)アイシオール
40	WEB	レビュー	TAP マガジン REPORT	7/21	(公団) 豊田市文化振興財団
41	WEB	レビュー	TAPmagazine	7/23	公益財団法人豊田市文化振興財団
42	WEB	レビュー	(株)藤栄メルマガ VIENNA neu	8/2	(株)藤栄
43	WEB	レビュー	YAHOO ニュース「みんなの経済新聞」	8/3	みんなの経済新聞ネットワーク
44. 45	WEB	情報掲載	地域情報提供アプリ MINLY イベント情報・おすすめイベント	9/14~、10/8~	中部電力(株)
46	WEB	レビュー	社内ブログ	8/17	(株)address
47	WEB	情報掲載	才本設計 HP	8/9	(株)才本設計アトリエ
48	WEB	情報掲載	ミサワホーム HP	6/6	ミサワホーム(株)東長野
49	WEB	情報掲載	ミサワホーム PR TIMES	6/6	ミサワホーム(株)
50	WEB	情報掲載	KCI ギャラリー news&topics	5/25	京都服飾文化研究財団
51	WEB	情報掲載	東京都庭園美術館 Twitter	6/27	東京都庭園美術館

	媒体	内容	掲載誌名	発行・公開日	制作会社・出版社
52. 53	WEB	情報掲載	インターネットミュージアム Twitter	6/17、9/3	インターネットミュージアム事務局
54	WEB	情報掲載	Fashion Press Twitter	6/6	(株)カーリン
55	WEB	情報掲載	BRUTUS Twitter	7/3	(株)マガジンハウス
56	WEB	情報掲載	三菱一号館美術館 Twitter	6/10	三菱一号館美術館
57	WEB	情報掲載	中日新聞社文化事業部 Twitter	6/7	中日新聞社
58	WEB	情報掲載	FashionStudies Twitter	9/16	FashionStudies
59	フリペ	情報掲載	おでかけガイドー愛知の博物館ー (4~9月)	4/1 発行	愛知県博物館協会
60	フリペ	情報掲載	カレント	夏号(6/24 発行)	豊田市文化振興財団 文化事業部
61	フリペ	情報掲載	豊田市民ギャラリーインフォメーション6月号	No.363(5月末発行)	(公財)豊田市文化振興財団 豊田市民ギャラリー
62	フリペ	情報掲載	ART'S カレンダー+展覧会情報	76号(7/1 発行)	(株)丸八エンターテイメント
63	フリペ	情報掲載	UR都市機構 こだち 展覧会 ご招待	6月号	(独法)都市再生機構
64	フリペ	情報掲載	ぶらりん豊田 イベントページ	6月号	(株)ネットフレンズ
65	フリペ	情報掲載	chao 読者プレゼント	7月号	(株)ネットフレンズ
66	フリペ	情報掲載	ぶらりん豊田 読者プレゼント	7月号	(株)ネットフレンズ
67	フリペ	情報掲載	ナゴヤ・カレンダー	7月号、ウェブサイトは6月下旬	(公財)名古屋国際センター
68	フリペ	情報掲載	まちなか PRESS vol.108	6月号(6/1 発行)	(株)夢現
69	フリペ	情報掲載	まちなか PRESS vol.109	7月号(7/1 発行)	(株)夢現
70	フリペ	情報掲載	まちなか PRESS vol.110	8月号(8/1 発行)	(株)夢現
71	フリペ	情報掲載	メグリア会報誌	7月号 夏号	トヨタ生活協同組合
72	フリペ	レビュー	とよたみよしホームニュース	6/24 発行	中日新聞豊田みよし販売店会
73	フリペ	情報掲載	豊田市民ギャラリーインフォメーション8月号	No.365(7月末)	豊田市民ギャラリー
74	フリペ	情報掲載	まちなか PRESS8月号	8/5	(株)夢現
75	フリペ	情報掲載	Wind	7月号	名古屋鉄道(株) グループマーケティング
76	雑誌	情報掲載	芸術新潮	12月号(12/20 発売)	(株)新潮社
77	雑誌	情報掲載	美術展ぴあ 2022	2022年版(2/10 発売)	ぴあ(株)
78	雑誌	情報掲載	月刊 KELLY	6月号(4/22 発売)	(株)ゲイン
79	雑誌	情報掲載	月刊 なごや	5月号(5/1 発売)	(株)北白川書房
80	雑誌	情報掲載	リンネル	7月号(5/20 発売)	(株)宝島社 フリーランス
81	雑誌	情報掲載	女性誌「エクラ」	7月号(6/1 発売)	(株)集英社 (株)あをぐみ
82	雑誌	情報掲載	芸術新潮 「全国展覧会情報」	6月号(5/25 発売)	(株)新潮社
83	雑誌	情報掲載	東海ウォーカー	夏号(6/8 発売)	(株)エムズハウス
84	雑誌	情報掲載	美術の窓	6月号(5/20 発売)	(株)生活の友社
85	雑誌	情報掲載	美術の窓	7月号(6/20 発売)	(株)生活の友社
86	雑誌	情報掲載	美術の窓 展覧会スケジュール	8月号(7/20 発売)	(株)生活の友社
87	雑誌	情報掲載	arch	6月号(6/1 発売)	アートコレクションハウス(株)
88	雑誌	情報掲載	auch	8月号(8/1 発売)	アートコレクションハウス(株)
89	雑誌	情報掲載	愛知県 農協健康保険組合員向け機関誌「わが友」[豊田市西部の見どころ]	7/1 発売	(有)シンク・ユー
90	雑誌	情報掲載	月刊 GALLERY	4月号	(株)ギャラリーステーション

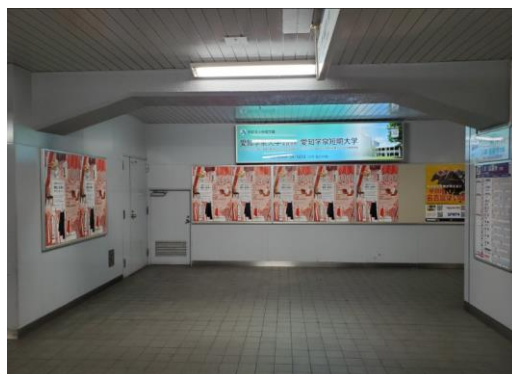
	媒体	内容	掲載誌名	発行・公開日	制作会社・出版社
91	雑誌	情報掲載	月刊 GALLERY	6月号	(株)ギャラリーステーション
92	雑誌	情報掲載	月刊 GALLERY	8月号	(株)ギャラリーステーション
93	雑誌	情報掲載	アートコレクターズ「展覧会紹介コーナー」	7月号(6/25 発売)	(株)生活の友社
94	雑誌	レビュー	CASA BRUTU Summer 「Culture Calender 特集」	7/1 発売	(株)マガジンハウス
95	雑誌	情報掲載	いけ花龍生	8月号	(一社) 龍生華道会
96~ 98	新聞	レビュー	朝日新聞 「美博ノート」連載/①②③	夕刊 ①6/7、②6/14、③6/21	朝日新聞
99~ 101	新聞	情報掲載	朝日新聞「美術館・博物館表」	夕刊 ①6/7、②6/14、③6/21	朝日新聞
102~ 110	新聞	情報掲載	中日新聞	夕刊 週末ガイド 6/2、6/9、6/16、 6/23、6/30、7/7、7/14、7/21、7/28	中日新聞社
111	新聞	情報掲載	中日新聞	7/9 朝刊 愛知 22 p	中日新聞社
112	新聞	情報掲載	矢作新報	6/10 5 p	矢作新報社
113	新聞	レビュー	新三河タイムス「ウィーン工房からバウハウスまで「モダン」巡る」	6/17 2 p	新三河タイムス社
114	新聞	レビュー	矢作新報「交歓するモダン 機能と装飾のポリフォニー 家具・食器・洋服など西欧中心に400点」	6/24 発行	矢作新報社
115	新聞	レビュー	とよたみよしホームニュース	7/22 発行	中日新聞豊田みよし販売店会
116	新聞	情報掲載	中日新聞 「交歓するモダン 機能と装飾のポリフォニー」松崎 晃子	7/8 朝刊カルチャー11 p	中日新聞社
117	テレビ	情報掲載	ひまわりネットワーク「豊田 NOW」	6/9 18:30~10 回	ひまわりネットワーク(株)
118. 119	テレビ	情報掲載	ひまわりネットワーク ジモサタ(ひまわり12ch)	8/27(土) PM5時~、PM8:45~	ひまわりネットワーク(株)
120	ラジオ	情報掲載	ラジオラヴィート 千葉学芸員インタビュー 「ホットニュースイブニング」	5/19 17:30~	エフエムとよた(株)
121	ラジオ	レビュー	エフエムとよた「あさ♡らぶ」	6/13	エフエムとよた(株)
122. 123	ラジオ	レビュー	エフエムとよた「ホットニュースとよたホリデー」	6/18、6/19、AM11:30~	エフエムとよた(株)
124	ラジオ	情報掲載	エフエムとよた	7/27	エフエムとよた(株)
125	その他	情報掲載	デジタルサイネージ	5/20~	豊田市役所 財産管理課
126	その他	情報掲載	豊田スタジアム バックコンコース ポスター掲示	8/27	豊田市役所 スポーツ課

ポスター・チラシによる広報 全国の美術館、ギャラリー、市内公共施設、市内こども園、市内外の小中学校等に郵送及び配架の依頼をした。

■名古屋鉄道 豊田市駅



■愛知環状鉄道 新豊田駅



■耕 Life (冬号)



■ 中日新聞（朝刊 半2段広告 8/4）



■ 中日新聞(朝刊 連載 7/5)



■ 豊田中央図書館展示



■ 朝日新聞(夕刊 6/7)



■ ぶらりん豊田北・豊田南 6月号



■ 芸術新潮 6月号



■ 新三河タイムス 6/17



■ リンネル 7月号



■ BRUTUS 7月15日号



■ アンケート

調査日 : 7月16日(土)~24日(日)、8月10日(水)~9月4日(日)

調査方法 : 紙アンケート、QRコード読み取りによるWEBアンケート

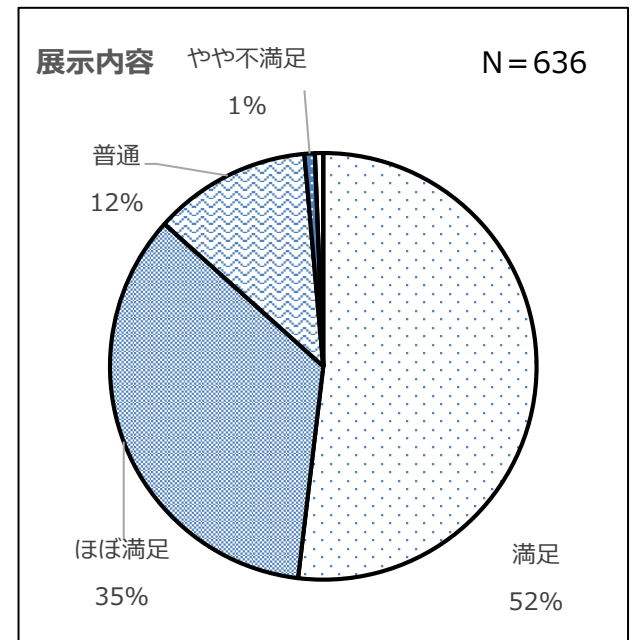
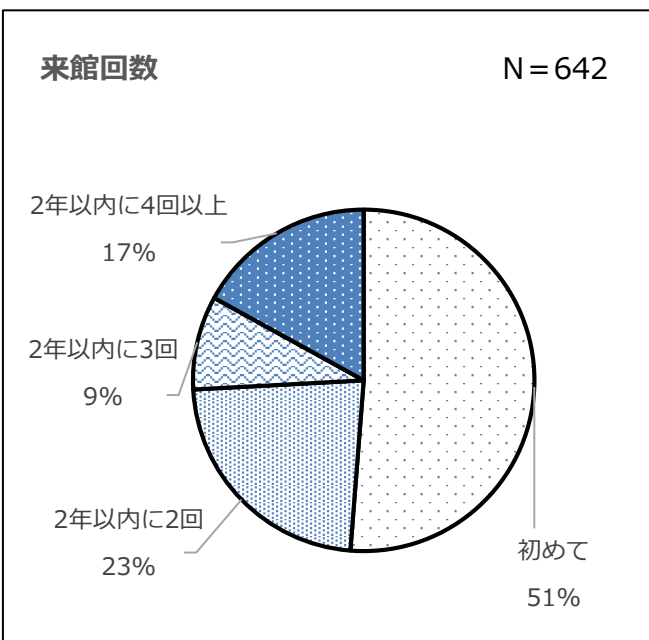
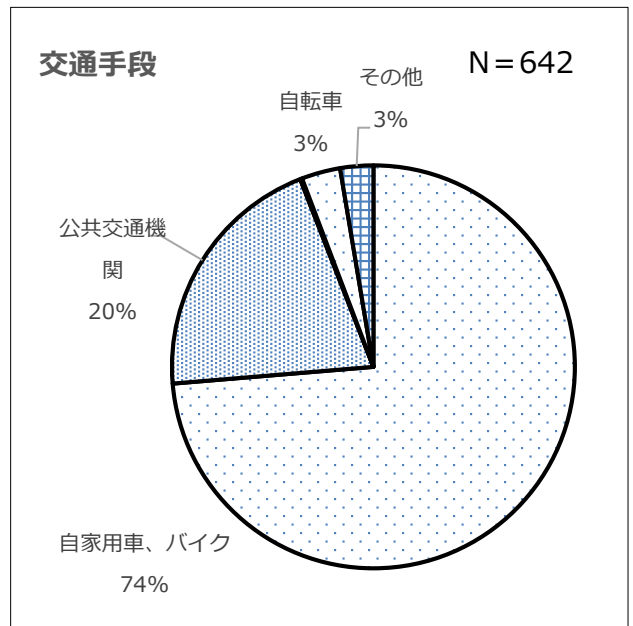
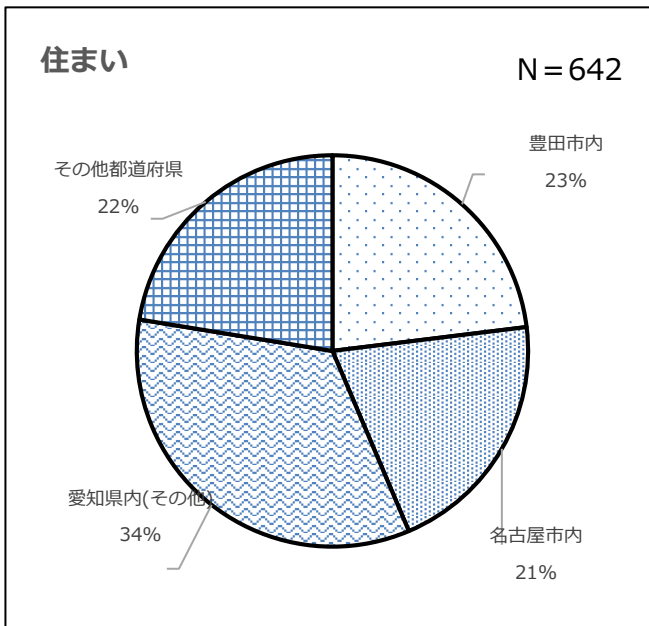
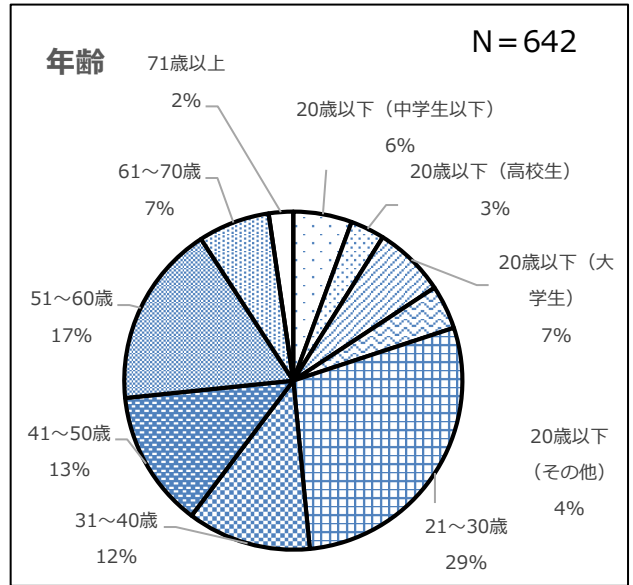
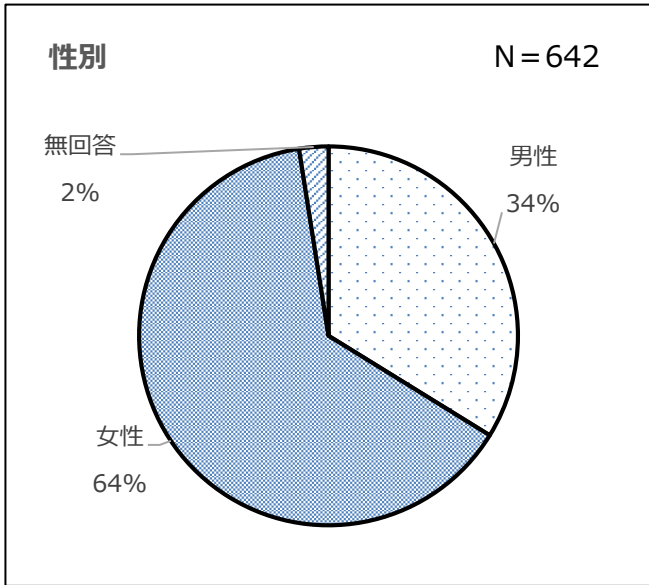
調査場所 : (調査日) 展示室 6、7前のアンケート記載所、(通期) インフォメーションカウンター

集計枚数 : 642 枚

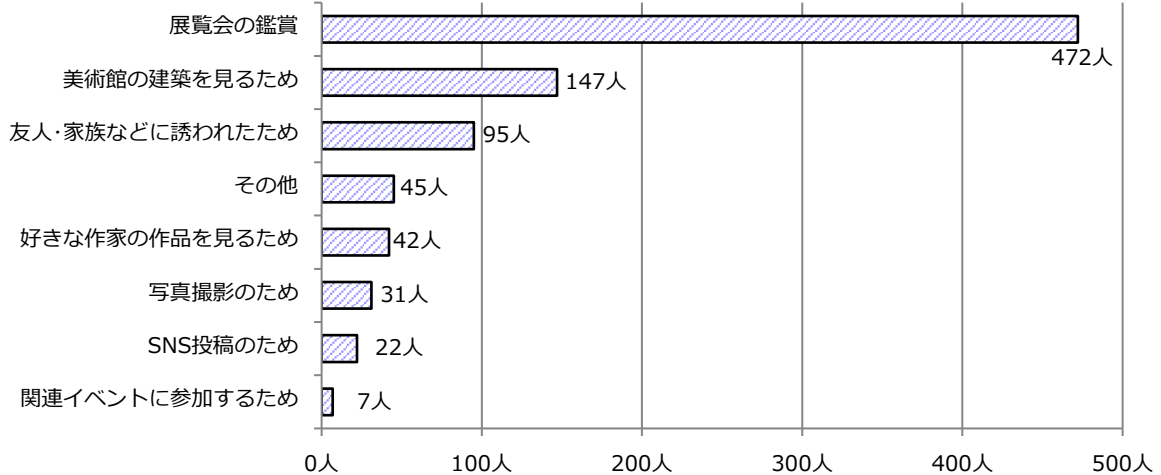
【アンケート結果より】

- ・ 設問「何を見て来たいと思いましたが」では、「当館ウェブサイト」が最も多い回答だった。今後の取組として、当館ウェブサイトでのオンラインチケット販売は、来館者の獲得に効果的と思われる。次いで「その他 WEB、SNS」の回答が多かったが、前回の展覧会に引き続きパブリシティや SNS 活用の重要性がわかる結果となった。
- ・ 設問「来館回数」では初めてが 51%を占めており、新規来館者の獲得に寄与した。

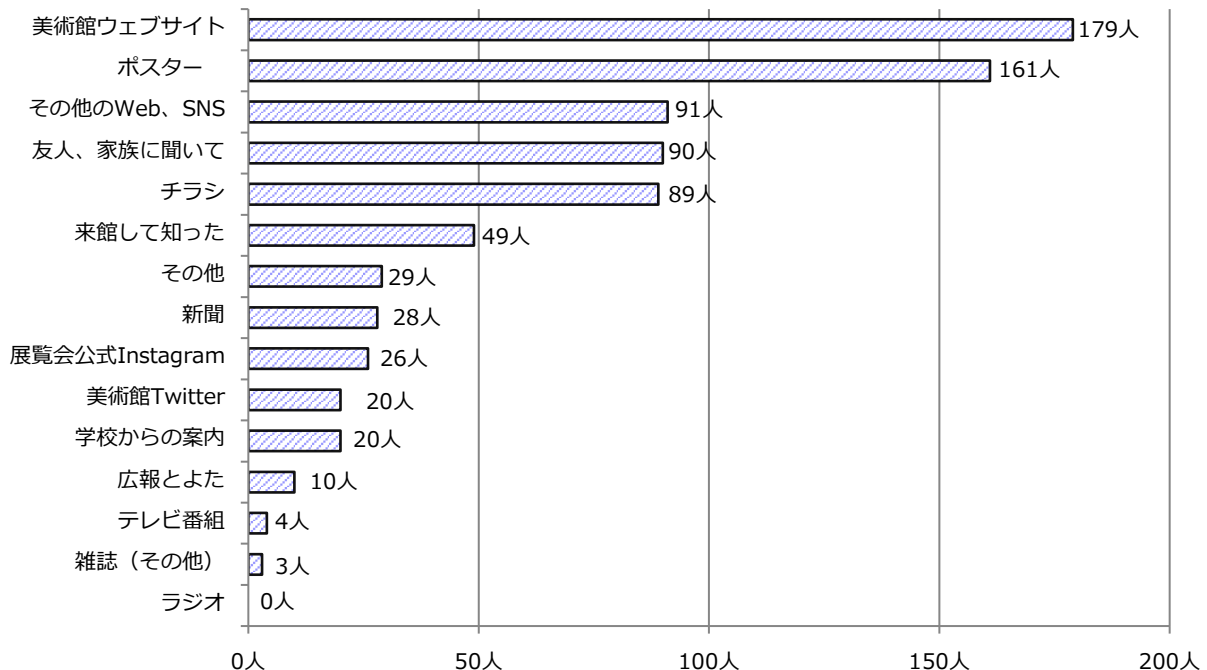




## 来館の動機



## 何を見て来たいと思ったか



## ■アンケート（コメント一覧） ※抜粋

ギャラリーツアーに参加して良かった。

展示は楽しかったが、展示室で長時間立ち話をしている方がいて残念だった。

最近では写真撮影してよいという展示が多く、自分も気に入ったもの等写すことができますが、やはり目で見て感じて印象に残るものという形も必要かと思いました。また、展示室で小声でも一緒に来た方とお話しされながら見ている方などいると静かに鑑賞したい者には少し残念な気持ちになる時が多くなったように思います。

100年前とは思えない今でもありそうなものがたくさんあって凄かったです。

機能と装飾のポリフォニーという展示のタイトルだけでは何をやっているのかよくわからなかったため観に来るか迷ったが美術館のサイトをみたら面白そうだったので観に来ました。面白かったので観に来て良かったです。

モダンについてモダニズムとモダニティという二つの区別があることが知れて近代芸術の興味がわきました。芸術というと浮世絵や絵画などをイメージしておりましたがこのようなデザインの芸術に触れられて興味深かったです。現代への変遷も観て観たかったです。

東京のガブリエルシャネル展を先日観たばかりで、とても内容がリンクしていたのが嬉しかったです。中もとても周りやすく配置が良かったです。いろんなジャンルがあって満足しました。
興味がもてて楽しみな展示が多くいつも楽しみです。係員の方がいつも親切です。
写真撮影が許されている美術館なので SNS でつながっているアート好きな友人に展覧会の内容などを SNS を通じて紹介できるのでありがたいのと、自身の鑑賞後の思い出として見返すなどの楽しみも増えるので、これからも今日のような一定の制限をしつつも、ぜひ続けてもらいたいです。
写真撮れるのは嬉しいです。
20世紀初頭のファッションに興味があったので来ました。テキスタイル、食器、ドレスなど今見ても新鮮で素晴らしかったです。
今回の展示で布の展示(上野リチ・クレムリン)が理由があるのでしょうか右下部分がダラリとしていて良さが伝わりにくかったと思う。三菱一号館美術館でクレムリン見た時凄く感動したが今回は残念でした。細かく展示替えがあったのが良かった。同様の展示(ウイーン生まれのカワイイ等)があったら嬉しい。生きてる優れた画家の展示も必要と思う。優れた作品を作っているのに生きていうちにそれで生きていけないのは残念。
会場全体が良くデザインされていて気持ちよかったです。コレクション展で奈良さんの作品が観れて嬉しかったです。得した気分になった。
順路が分からず戸惑うことがあった。係の方が気づいて教えてくださったため、大変助かった。案内がなくても目的の場所に辿り着けるように、もう少し案内表示がわかりやすいと良い。階段が魅力的だが、写真を撮る人が多く、通行の妨げになった。また、楽しみ方は自由だが観覧中に大きな声で喋る人達がいいたため、純粋に楽しむことが出来なかった。館内マナーを守るよう周知して欲しい。
写真のルールがよく分からなかった。
友人と1回は観に来て、気に入れば一人で2回目来ます。明日から仕事が始まるので気合を入れて来ました。年パス2回目か3回目です。20年前に豊田に引越してから豊田市美術館大好き。豊田はあまりパツとしない街ですが豊田市美術館は市外の人にも自慢できます。県外の人に「あそこは絶対に行きなさい」(大学の先生)。京都の町屋のオーナーに「あそこは頑張ってますね」と褒められました。評価の高い美術館です。
仕事で嫌なことがあって焦ったけれど心が穏やかになりました。もっと自分の価値観を広くします。
服飾や建築物に興味があるのでとても良かった。
チケット売り場が入館(展示室の)近くにあると良い。今は離れすぎ。
企画展パンフの装丁の手触りも良く、とても今回の展示内容に即していると感じました。地元へ帰省の際には又立ち寄ります。ありがとうございました。
ライン内に入って注意されました。どうしても近づいてしまいます。しっかりみたいです。ラインをもう少し作品の近くにすることはどうでしょう？
展示がマニアックすぎると感じることもある。テーマや分野で専門家が感じ取れるものと普通の人々が日常を豊かにするため、感動したいために観に来るのでは何かが違う気がします。貴美術館が何を訴え人々に理解してほしいのかわかりやすい情報の発信を望みます。魅力とは何をもってそうだと感じるかは人それぞれかもしれませんが、自分にとっては大切と思います。
駅から不便で、バス案内など駅にわかるようにあればいいのと思った。
素敵な建物でした。スタッフの方対応が丁寧で気持ちよく拝観できました。
リヒター展楽しみにしています。呼んでいただいてありがとうございます。
駅から思ったより遠い。展示会は良かったです。キャッシュレス導入してほしいです。
パスポートの更新を兼ねてきました。思った以上に興味がある展示ばかりで楽し時間を過ごせました。
いつも面白い展覧会をありがとうございます。今後も観に来たい。学生に勧めたいので岐阜大学教育学部美術科へポスターチラシなどをお願い致します。
館内の雰囲気がとてもよく展示品も素晴らしかったです。また来館したいと思います。
図録増やしてください。展示品一覧

<p>素敵な作品が多くプライベートで外出が嫌になる出来事がありました。とてもいい刺激になり来てよかったと思えました。また、定期的に来たいと思います。素敵な空間をありがとうございます。</p>
<p>心が動きました。ありがとうございました。</p>
<p>スタッフが親切で心地よくて良い体験になりました。</p>
<p>小学生の子供を連れてきました。大声を出して話していない、親元から離れて観ていない、作品に手を触れているわけでもないのに「手をつなぐように」「作品に近づかないように」と。作品に近づいてないし離れた所で観てました。マナーは守っていたつもりです。子連れに優しくない美術館で残念です。他の美術館へ行きますが、上記のような事は注意されたことはありません。</p>
<p>さすが豊田市！また来ます。</p>
<p>実物と共に当時の雰囲気と流れが何となくわかり良かった。ある作家に注目したものでなく時代に注目するのも歴史的な理解が深まりいいですね。欲を言えば現代の暮らしの周りがあるものが実はこの年代の物の流れにある(断定は困難ですが)というような関連を示して頂けると面白いと思います。個人的にそのような現代と当時の関連で理解や興味が深まることが多いので。駄文失礼いたしました。。</p>
<p>1910年頃の生活様式が一般的にはどのようなものであったのかが写真などで提出されていれば展示作品の斬新さがより伝わると思う。上野リックスは、昨年、京都、東京で展覧会があったのでかっこ書きでもいいので上野リチという表記もあればわかりやすかったのではと思う。</p>
<p>割引される対象者をもっとわかりやすくすると、人がより気軽に来れると思います。(T-face 職員の割引など)</p>
<p>展覧会とは関係ありませんが、今日は雨降りです。美術館入り口(公道から入るところ、駐車場側)なだらかな坂道ですが、雨が全面に流れてきてとても歩きにくかったです。雨が横脇へ流れるような工夫があると良いと思いました。</p>
<p>ガイドツアーで説明していただいたのでよくわかり見る事が出来ました。</p>
<p>今見ても、かわいいのがたくさんあった。</p>
<p>1.面白い企画です。興味深く見せてもらいました。2.U.S.Aに6年いました。アンティーク展を見て楽しむことができました。今回の企画は歴史、世界の動き、世界地図(ヨーロッパ)を使ってわかりやすかったです。</p>
<p>美術館にも来たのが初めてですごく感動しました。展示物だけでなくスタッフの方々が凄く丁寧で本当にびっくりです。こんな素敵な大人になりたいと思いました。本当にありがとうございます。</p>
<p>モダンデザインの展覧会は多くあるが社会のムード時代の気分の変革にスポットを当てる事でポワレの仕事に着目したのが良い前にバウハウスを訪ねたが一次大戦の敗戦を戦死者負傷者の大量帰還という現実を目の当たりにした内省が強烈モダンデザインの戦勝国敗戦国の対比を重く感じた今回の展示では独・仏・その他欧州のムーブメントを俯瞰しつつ女性の解放という象徴的な出来事から導入したのは昨今の DEI の動きにも親和性が高い</p>
<p>事前の声掛けが多いと感じた。展示室内では注意事項を言わないでほしい。展示に集中したいため。</p>
<p>お茶室が良かった。イベントもっとやってほしい。</p>
<p>ウイーン分離派に興味があるので。ウイーン工房とポール・ポワレ、ウイーン工房と日本人、ウイーン工房と女性作家についての関係性を知れて面白かった。</p>
<p>自宅近くにあるので、利用しやすく内容も毎回充実しているので楽しく過ごしています。</p>
<p>歩けますが、リュウマチで歩いていると足が痛くなります。今回、展示作品に座れる椅子がなかったのゆっくり見られませんでした。</p>
<p>今後も企画展を楽しみにします。</p>
<p>可能でしたら、もう少し明るい照明にしてください。暗くて目が疲れてしまいました。</p>
<p>最近、写真撮影が目的な来訪者が多く見られ、若い方も多くなったのは良いが、迷惑なことも増えている感じもある。</p>
<p>豊田市美術館は外の噴水等、開放的でゆったりと過ごせとてもよい美術館だと思います。これからも様々な展示がされることを楽しみにしております。</p>