

◆ *Yokoso Obara Linkai*

Take Free [0円]

おばらのじかん

— 第19号 —
2020 Spring

巻頭
特集

[おばらの子育て] 高校生編

小原の高校生事情



おばらから高校どこ行つた？

[小原のお店 喫茶アルボ]

[豊田市指定天然記念物 田代のナナイロノキ]

[マンガ イカくんキンちゃんの小原日記]

[小原いろいろ情報]



小原人集まれ! 「おばちゅう卒」

www.facebook.com/obachuu

おばちゅう
以外でもOK



巻頭特集 [おばらの子育て] 高校生編 小原の高校生事情

山田(聖カピタニオ) 鈴木(豊田北) 能見(愛知総合工科) 伊藤(豊田東) 山田(岡崎北)

留学はしてみたいと思っています。
アジアに行ったら現地人だよね、
中学の時メチャ黒かったし(笑)。
多分、愛大にいくと思う。中国の大学
と連携があつて、留学してみたいな
と思つています。
箔をつけるために大学院にいきたいで
す(笑)。
私は中学から思つていた中部美容学
校にいく予定。将来は海外でも活躍
できるヘアメイクになりたい！
まだ進学先は決まっていなくても、
医療系の大学にいきたいと思つてい
ます。
高校の特徴や良いところは？
僕は東高なんですけど、2年生から
11個のプランにわかれて、将来やりた
い科目にわかれていくんです。服飾と
いろいろ。

僕は英語プランで、英語表現・英語文
化理解とか英語関係の授業ばかりで
理数系がなくなりました(笑)。英語
だけだけど、深い内容で興味があるこ
となので、おもしろかったです。
でも東高に入るなら早くからやりた
いことがしっかり決まってる人でない
と辛いかも。
校風で、中学校の時より成績はとて
もあがった。成績を上げたい人は聖カ
ピタニオは良いと思う。
岡崎北はコスモサイエンスコースがあつ
て、将来研究職に就く人は入ると良い。
あと運動場が広くてコートを取り
合いとかなかったので、部活を頑張る
人にも良いと思う。
高卒で就職したい人は就職口も多い
し、工業高校は良いと思う。資格もた
くさんとれるし。
豊田北はなりたいたいものが決まっていな
い人や迷っている人には良いとおも
うけど、高校によって大学とのつながり

親とはよく話しますか？
毎日すごく話す。お母さんとは仲が
良く、毎日いろいろ聞いてくれる。両
親とはずっと一緒にいたいです。
進路が決まっていなかったので、ママには心
配されて、パピー(笑)も、最近は勉
強しろばかり。
進路の事はお金をだしてもらうので、
相談しています。お婆ちゃんのところ
から通っていたので、お婆ちゃんも肩の
荷がおりたと思う。
何かあれば遠くへ飛んで来てくれる
ので助かった。とても感謝している。
寝坊してお母さんが車で送ってくれ
た時、相談事などよく話をしました。
修学旅行で友達と探めたことや、進
路についても話すことができたので
良かったです。毎日、お弁当を作つて
もらったことも感謝していて、高校
入つてこの家族で良かったと思つたこ
とは何回もありました。

それが、がんばつて勉強した方が良い。
進路が決まらないよ(笑)。
**和気あいあいとした雰囲気、皆さん
気さくに話してくれました。これか
ら、一度は小原を離れ社会に触れてい
くと思いますが、皆さんどんな将来に
なるか楽しみです。インタビューあり
がとうございました。**

あば中出身の現役高校生34人アンケート
Q 通学はどのようにしていますか？(複数回答)
家族の車 12 (35.3%)
バス 23 (67.6%)
徒歩または自転車 11 (32.4%)
電車 4 (11.8%)
借家または親類家から 5 (14.7%)
Q 何時に家を出ますか？
5時半くらい 17.6%
6時くらい 11.8%
6時半くらい 14.7%
7時くらい 20.6%
7時半くらい 32.4%
その他
Q 何時に帰宅しますか？
17時くらい 11.8%
18時くらい 11.8%
19時くらい 26.5%
20時くらい 8.8%
21時くらい 32.4%
22時くらい
それ以降

Q バス通学の方へ質問。
どんな過ごし方をしていますか？
1 寝る=11
2 音楽を聞く=9
3 ゲーム=6 と 勉強=6
スマホ=3 友達と会話=2
動画を見る=1 マンガ=1

今回は、小原中学校出身の卒業を迎える
高校3年生の皆さんに集まっていたとき、
高校生活や高校に行つて感じた小原とのギャップなど、
ざっくりばらんにお話を聞きしました。

みんな通学はどうしていたの？
おいでんバスに乗って、市駅からは自転
車で10分くらいかけて通っていました。
お母さんの実家に住んでいたの、そ
こから自転車30分くらいかけて
通っていました。
僕も同じで、お婆ちゃんの家がある日
進市から30〜40分バスで通つてまし
た。
私は小原の家から愛環の貝津駅まで
車で送ってもらって、電車で瀬戸口駅
まで通っていました。
基本はバス通学だったけど、寝坊する
と車で送ってもらってました(笑)。
**高校に入つて
大変だったことはあるかな？**
通学がだるかった。朝は遅くても6
時30分までないとバスに間に合わな
かったから辛かった。
テニス部をやつていて、帰りは早くて9
時。遅いときは22〜23時でした。
やっぱり通学が大変だった。あと、女
子校だったこともあって、街のみんな
は女子力が高くて、高いです。慣れる
のに苦労したけど、今は良かったと思
います。
進学校だったので、朝は補習、夏には
講習が増えました。テニス部の部活
も頑張つて、1年生の時はその部活に
ス塾に通つて大変でした。部活が終
わつたら、塾に行つて終バスで帰るこ
と23時頃。そんな時はご飯食べな
がら寝ていたこともあり(笑)。
**高校に行つてびっくりしたり、
違いを感じたことは？**
人が多いのはびっくりした。知っている
人がほとんどいないのも初めて。
帰りに寄り道がたくさんできるので、
小原とは違った(笑)。
豊田の子は大人びている感じがして、小
原だと昔から知っている子としか話さ
なかったの、ギャップを感じたり、人
間関係で悩んだこともあり(笑)。
小原中学校で思い出に
残っていることは？
全然覚えてない〜(笑)。
体育祭はおばちゅうソーランがあつ
て、みんな真剣に全力で取り組んで
いたのが思い出になっています。高校に
なるとそういう全力でやることはあ
まりないので、中学ではしっかり全力
をだしてやるの良いと思う。
あいさつはよくした。(大声出して)
地域の人も、あいさつしていたよね
(笑)。
将来の夢や進路は決まりましたか？
まだ決まっていない(笑)。でも将来、

その他はWEBで公開中！
Q 学校はどこですか？
Q 部活は何をしていますか？
Q 学校の志望動機
Q 高校生活で大変だなと思うこと
Q あば中の先輩に高校進学でのアドバイス
その他のアンケートがみられます。先輩へのアドバイスはおば中では必須です！中学生以下の親御さんも参考にしてくださいね。
QRコード

T.S



小原中の校長先生に 高校事情を聞きました。

西崎 修 校長先生

小原中学校の校長、西崎先生に卒業生の進路と傾向と現在の高校事情についてお聞きしました。

公立と私立の割合は、母数が少なく学年によって特徴がかなり異なるので、小原中としての一貫した傾向は読み取れないですね。

私立は杜若高校と岐阜中京が小原までスクールバスで来られることや、特に成績が優秀であったり、スポーツ実績がある生徒は、私立高校で特待生となると授業料半額免除など優遇がある場合があり、そういったことで保護者たちにも人気です。杜若高校で進学クラスに行けば、塾いらずで勉強に専念できるのもメリット。小原中はテニス部が強いので、スポーツ推薦での進学が毎年1〜2人いるのも小原ならではの特徴の一つになります。

今は文科省が補助金を私立高校に入れたこともあり、実質公立も私立もさほど授業料が変わらなくなってきたいて、

私立高校はそういった事を宣伝しているところが多いようです。

また、近年小原から一番多く入学しているのが猿投農林高校。農業科・林産工芸科・環境デザイン科・生活科学科という4つの専門的な学科があることが人気の理由です。昔小原に猿投農林の分校があったので、おじいさんが当時通っていたとか、小原との繋がりが深いように感じています。「おじいさん、おばあさんの農業を守りたい」「獣害から田畑を私が守りたい」と話す生徒がいるのも、小原ならではのですね。

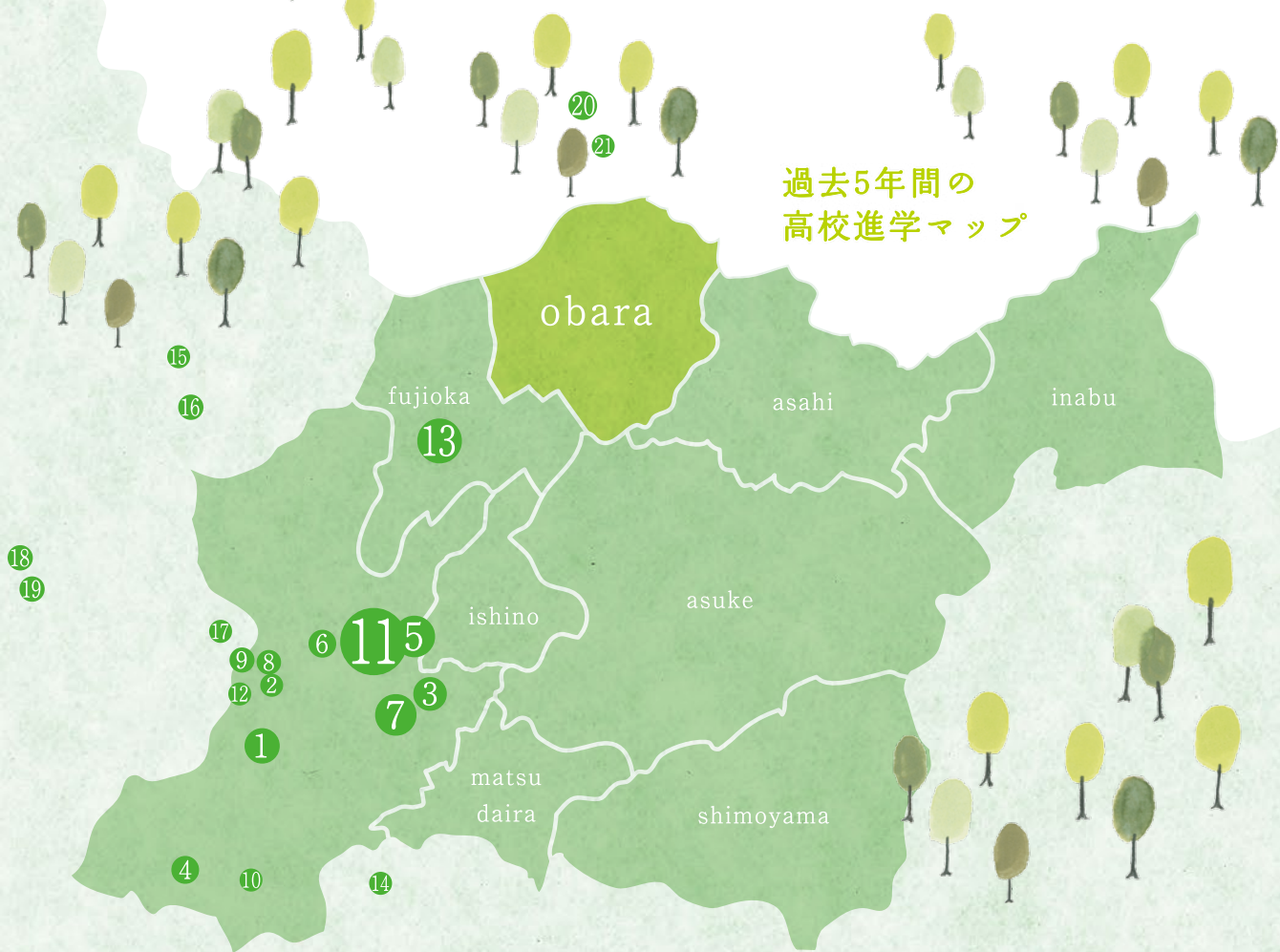
全体の進学傾向では普通科よりも特徴のある学校に行く子が増えています。工業系だとトヨタ学園や高専は寮があり、親としては楽だと聞きます。最近では、AIが流行りで人気が出て、工業系は倍率が上がっています。同様に、豊田東も専門的なことを学べる総合学科のコースがたくさんあるのが特色で、こちらも人気があがっています。

一番近い加茂丘は、これまでに進学している生徒数自体は多いですが、普通科で特徴がありません。

国公立大学へ進学したいという子になるとやはり豊田西・豊田北にいく子が多く人気。ほかの傾向では、祖父母や親戚を頼って、少し距離のある名古屋や岡崎などの学校に行く子も意外と多くいます。今は男子校女子校も少なくなっていて、女子校は光ヶ丘か聖カピタニオ、聖霊、名古屋女子くらい。

小原出身の子は進学先で新しい人間関係になじんでいくことになりませんが、みんな頑張っているって聞くと、その点は安心していいですね。

過去5年間の 高校進学マップ

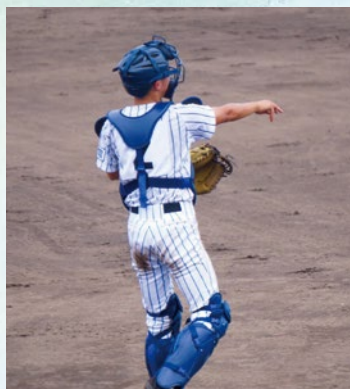


- | | | | | | |
|----------|----------|-------------|---------------|--------------|----------------|
| 1 豊田西=9 | 5 杜若=14 | 9 トヨタ工業学園=3 | 13 加茂丘=15 | 17 中部第一=1 | 21 麗澤瑞浪=1 |
| 2 豊田高専=2 | 6 豊田=5 | 10 豊田工業=1 | 14 岡崎城西=2 | 18 享栄=1 | ●ルネサンス豊田(通信)=3 |
| 3 豊田北=7 | 7 豊田東=14 | 11 猿投農林=37 | 15 聖カピタニオ女子=1 | 19 名古屋女子=1 | ●公立その他=16 |
| 4 豊田南=1 | 8 豊田大谷=3 | 12 衣台=1 | 16 南山学園聖霊=2 | 20 中京(旧中商)=5 | ●私立その他=2 |



インタビュー お母さんに 聞きました!

小原から通った杜若高校の場合



お子さんがこの高校を選んだ 志望動機を教えてください。

兄弟2人も野球部に入っていたから。朝6時55分に中学校前がバス停になっている。スクールバスに乗ります。スクールバスが今年までは無料だったのでありがたかったです。

部活動があるので夜は学校へ迎えに。これは野球をやる上で最初から承知していました。

春夏休みは私たちが送迎。でも子どもたちを乗せている車の中では会話が出来、子どもたちの様子がわかり、一緒に楽しむ事ができました。

運動部に所属されているため、 お弁当とか大変でしたよね?

朝、5時30分に起きてお弁当を、2食分作りました。それにおにぎり3つ。中身は肉・肉・肉メインで野菜やおみそ汁、その他もう1、2品。1日5食食べていました、身体を大きくしたかったです。

遠征は私立だったので、バスがありました。夫婦揃って野球が大好きなので、写真もたくさん撮りました! お兄ちゃんは大学でも野球を続けてくれています。今年の春から弟も大學生。野球を続けます。

お子さんの高校卒業を迎えて

私たちの家はまだ国道沿いで良かったですが、国道から奥に入った家の方は、冬は雪が降ったら大変!

お弁当作りもしなくちゃいけないし、何時に出ればいいのか考えるだけでもぞっとします(笑)。

でもこの経験が母としてとても楽しかった。小学生の時から子供と野球に触れていたんで、卒業しちゃうとちよつと寂しいというかつまらないかなあ(笑)。

インタビューをして、子どもたちの事をもっと考え、お母さん自身も大変だったけど楽しんでたんだなあと思えました。

終始笑顔でニコニコ話されていて、写真も快く提供をしてくれました。ありがとうございました。

M.K

市外に移住した公立普通科高校の場合

志望動機を教えてください。

中学時代に運動部に所属していました。やりたい部活がありこの高校を選びました。しかし、小原からだ通学時間が1時間以上かかるため通いは困難になると思い、市外に移り住んで高校に通わせることに決めました。

部活大変しそうですね。

生活時間を教えてください。朝は6時10分に起床して、帰宅は部活動を終わってからなので20時から21時の間です。

小原からでは通学が大変ですね。

現在のお住まいからはどのように通われていますか? 家から学校まで自転車です5分から10分くらいです。バスや電車の時間を気にせず通学できるし早く家に帰れるのは楽なようです。

運動部で毎日頑張っていますが、 お休みはありますか?

部活は土日もあるため休みはほとんど無いです。お盆休みと年末年始は休めます。長期休みの時には小原に帰ってきます。

小原から市外へ移住するのに 心配や不安はなかったですか?

不安や心配はなかったです。好きな部活動が出来ると、とても楽しみにしていました。

運動部に所属されているため お弁当の量も多そうですね?

お弁当の量は少し大きめのお弁当箱を持たせています。足りない時には食堂やコンビニで買いましたりしています。

最後に現在小原を離れて 生活されていますが、離れてみて 分かった小原の良いところや 気がついたところは?

小原の小、中学校は自然環境に恵まれた最高の学び舎だと思います。少人数だからこそ受けられるきめ細かい授業は魅力的で、分からないときはすぐに先生に聞くことが出来、「コミュニケーション」が取りやすいです。これは生徒だけでなく保護者に対しても同じだと思いました。

あと地域の特徴を生かした学校教育が魅力で特に和紙製作は他校にはなくとも良い体験をさせてもらえた感謝しています。小原で学べてとても良かったです。

お忙しい中丁寧なインタビューにお答えいただき、ありがとうございました。

市外に住んでいるからこそ見えてくる小原の良さを教えていただいたように思います。

M.K

おばらのお店「喫茶「アルポ」」

む かーしからあるというイメージの喫茶店。ちょうどお店のルーツを2代目マスターに聞いてみました。

創業は昭和47年5月。当時マスターのお母様は子育て真っ最中。まだ幼かったマスターを抱っこしながら「子育て仲間と集まって話をしたいなあ」「お茶を飲みながら子供を遊ばせたいなあ」と思っていました。そんな時、目の前には草が生い茂っている庭を見て「人が集まれる場所を作らなくてはいけない」と思いました。家族に相談をしたところ、なんと祖父が1時間後にはその庭を草刈りしてくれられたそうです。そして、念願叶ってオープン。当初の店名は「喫茶岸」で、こじんまりとしていて、ちょうどしたコーヒーを出す程度のお茶屋さんだったそうです。しかし、その年の7月に、「47災害」が起きました。小原中学校が自



移転当時のアルポの様子



マスターの若い頃

衛隊の方たちの活動の場所に。「喫茶岸」では朝、昼、夜と休む暇もなく食事を提供し続けなければいけない大変な時期が続きまし。その後、今ある場所へ昭和52年に移転しました。こだわりのコーヒー・アルポオリジナルブレンドは、多少の改良があるものの、創業当時から変わらず、苦みと酸味、香り、温度のバランスを大事にしています。1日10食限定の日替わりランチは大人気。メニューも食事、ドリンク、デザート合わせて全90種類と豊富です。

ゆつたりと落ち着ける「喫茶アルポ」では是非、おくつろぎください。

豊田市永太郎町常寒248
午前8時〜午後6時「火曜定休」
電話0565-651651-3162

M.K



人気の日替わりランチ



シラカシ、エドヒガン、コナラ、コシアブラの4種の木が合体し、特に秋には、さまざまな色模様を見せるのが由来。ツタ、ヤブツバキ、ミヤマノキシノブ、イロハカエデなども着生していて実際の色数はもっとたくさんかも知れない。幹が一番太いのはシラカシ。一番背が高いのはヤマザクラ。春、サクラの花が咲く頃が一番きれい。

T.S



小原の記念物スポット
豊田市指定天然記念物
田代のナナイロノキ

愛知県豊田市
小原田代町セバシ

小原いろいろ情報

5月30日(土)

豊田小原和紙工芸作家
工房めぐり

小原和紙工芸作家の工房を見学。工房では作家との交流を楽しめる。(無料バス有り)和紙のふるさと
電話0565(65)2151

5月31日(日)

小原歌舞伎四十五周年
記念五月公演

記念式典10時、開演11時
一、実録先代萩浅岡御殿の場
二、釣女(藤岡歌舞伎)
三、菅原伝授手習鑑 車曳
四、源平咲分牡丹 重忠館の場
小原交流館「ザ小原座」

6月20日(土)

踊る舞！おいでん小原
おばらマルシエ同開催

野菜やケルメウークシヨブなどの人気マルシエおいでんまつりのイベントが同時開催。会場小原交流館第二駐車場 ※駐車場は和紙のふるさとをご利用ください。

※イベントは新型コロナウイルスの影響により、中止や変更の可能性があります。

おばら地区の物件を探すなら!

豊田市 空き家バンク 検索
www.city.toyota.aichi.jp/akiya/

小原の情報ページ
『おばちゆう卒』是非登録してね!
www.facebook.com/obachuu

小原白宇感 編集後記

初めておばらのじかんに参加させていただきました。取材を通じて沢山の方々との出会い、委員の皆さんの取材に対する想い等、学ばべき所が多く大変勉強になりました。この魅力ある冊子に関わる事が出来て本当に良かったです。

M.K (今号編集長)

新しく編集委員の仲間も加わり、インタビューも楽しくできました。皆様、貴重な時間を作ってくださいありがとうございました。今の小原、昔の小原、これからの小原が詰まった「おばらのじかん」。1人でも多くの人に読んで欲しい!

M.K

今回の取材で今の高校生、親達の通学での大変さが分かりました。でも楽しさも感じました。不便な所でも町とは違った環境の中で育った子は、成人になっても頑張れると思います。こうした子達がこれからの小原を担ってほしいです。

H.K

取材やアンケートに答えてくれた皆さんありがとうございました。特に高3のみんなは、一度は世間の荒波に揉まれていくと思います。もし落ち込んだり、逃げたくなったら、小原はずっとあります。僕らは小原をもっと面白くしていきますよ〜。

T.S