

9・10

2023 令和5年
No.205



愛知県無形民俗文化財「足助の棒の手」

毎年10月に開催される「足助祭り」で、警固隊として披露される「棒の手」。棒の手は、2人1組で棒や太刀、鎌、槍、薙刀などを使い、組み手を見せる民俗芸能で、尾張と三河の両国に永らく伝承されてきました。足助の棒の手は、昭和36年3月30日に、愛知県無形民俗文化財に指定されています。

愛知県下には多くの流派がありますが、その中でも足助には、近岡の見当流、五反田の鎌田流、豊岡の起倒流の3流派があります。

今回は、その中から、足助棒の手保存会の会長の安藤忠さん、五反田棒の手保存会の会長の原田正孝さんと会員の皆様にお話をお伺いしてきました。



(左) 安藤さん (右) 原田さん

参考資料

- ・愛知県無形民俗文化財指定30周年記念 足助の棒の手
- ・豊田の棒の手愛知県無形民俗文化財指定50周年記念 棒の系譜「衰退から復興、そして未来へ」
- ・五反田棒の手保存会ホームページ

棒の手の歴史は謎が多い…？

棒の手の始まりは、はっきりと分かっていません。戦国時代にはすでに行われていたようですが、尾張、三河一帯にどのように広まっていったかも知られていません。また、生まれた背景も残念ながら分かってはいません。その背景は、農民が自衛のために修練したことを始まりとする農民武芸説と修験道の人々（山伏）が自己鍛錬した武芸を神前に奉納した神事芸能説の2つに大別されます。

警固隊としての棒の手

江戸時代になると、棒の手は、献馬の警固隊として、武術を神社や仏閣へ奉納する演技に変化しました。献馬とは、各村々の願いを神仏に祈願するため、馬を飾って奉納することをいいます。当初は氏神への奉納にとどまっていたが、より多くのご利益を求めて格の高い神社へ献馬を出すようになります。そうして各村々が1つの神社に献馬奉納を行うようになると、ご利益を自分の村だけに持ち帰りたいために、他の献馬の飾りを奪ったり、奉納自体を阻止しようとしたり、争いが起きるようになりました。そこで、献馬を守る警固隊として棒の手がつくようになりました。



五反田の棒の手「鎌田流」

五反田へは、明治になってから棒の手が伝承されました。明治16年に旭の万町村、明治20年に足助の追分村、明治23年には宗家である拳母の宮口村から伝授されたとされています。このことから、宗家から直接目録を受けるため、万町、追分での指南を受けたと推測されます。

明治23年に初めて免許目録を受け取り、それ以後は五反田八幡神社の秋季大祭で鎌田流の演技を奉納しています。なお、現在、五反田による棒の手の奉納は、足助祭り、熱田まつり（尚武祭）でも行われています。



免許目録

免許目録の授与とは…？

五反田では、棒の手をある程度習得したものが、先輩免許者から指南を受けた後、五反田八幡神社にて、五反田棒の手保存会の会長から目録を授与されます。年齢や練習年数の取り決めはありません。目録を授与されたものは、一人前として認められ、今後も精進し、後世に棒の手を指南し継承していくことを誓います。

今後への思い

五反田棒の手保存会の皆さんは、今後について次のようにお話ししてくださいました。

「せっかくの伝統的なものを絶やさず残していきたいです。お祭りやイベントを見て、五反田以外の人に来てくれるのもとてもうれしく思います。棒の手に参加してくれるみんなで、この伝統を継承していきます。」



取材に対応して下さった皆さん

五反田棒の手保存会について

五反田棒の手保存会は、現在、20代～70代、そして小学生を含めて約30人での活動を行っています。棒の手を始めるきっかけは、家族で代々引き継がれて始める場合や、五反田には住んでいないがお祭りをきっかけに始める場合など様々です。練習は決められた日に、五反田八幡神社で行われています。


棒の手参加者大募集中！！

五反田棒の手保存会では、現在棒の手参加者を大募集中です！今回の記事を見て棒の手に興味を持ってくださった方！お祭りで棒の手を見てやってみたいと思った方！ぜひ五反田棒の手保存会へお問い合わせください！！

✉ r153meiwa@gmail.com



あすけ 羅針盤

あすけ  羅針盤は、足助地域会議委員が足助の魅力や元気な活動をお届けします。
令和5年度わくわく事業団体のうち2団体の活動内容を紹介します！

わくわく事業紹介

みずきの里づくり推進委員会もみじ谷部会 (代表：藤澤卓美)

神越溪谷もみじ谷プロジェクト（申請回数：7回目）

- ・神越溪谷の自然環境（樹木、谷地形、神越川など）を活かした景観づくりを行っており、過度に手を加えないで、時間をかけ自然に任せた景観づくりを目指しています。特に各種樹木に天然のモミジも交じり奥深い溪谷美を楽しめる場所となってきましたので、ぜひお越しください。



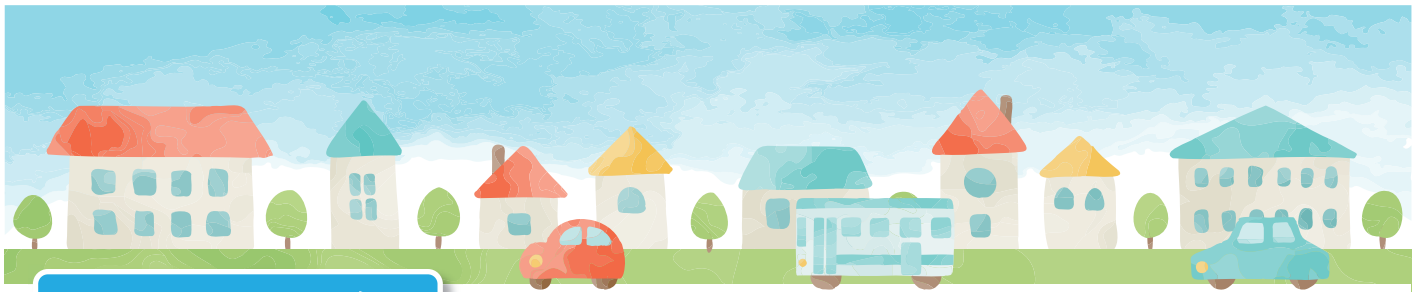
わくわく事業紹介

Burupon（代表：辻 竜也）

Burupon Farm（ブルポン農園）整備事業（申請回数：2回目）

- ・今年度圃場(遊休農地)整備を完了させ、「Burupon Farm」の本格稼働を開始予定。農園体験やセカンドスクールなどを通じて、都市部と山村部の住民がお互いに助け合いながら、地域の活性化や心の豊かな暮らしの実現を目指します。





週2日運行

令和5年10月から

足助地域バスが変わります!

★ 変更内容 ★

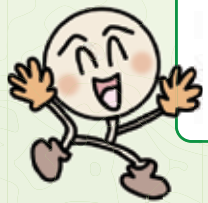
あいま～る
各地区週2日の運行に増便します。

- Aコース ①月②木 (御蔵、西櫛尾方面)
- Bコース ①月②木 (大河原、中立方面)
- Dコース ①火②木 (国閑、国谷方面)
- Eコース ①火②金 (怒田沢、綾渡方面)
- Fコース ①水②月 (御内、東大見方面)
- Gコース ①水②月 (連谷、川面方面)
- Hコース ①水②金 (月原、大蔵方面)
- Iコース ①木②月 (椿立、有洞方面)
- Jコース ①木②火 (葛沢、戸中方面)
- Kコース ①金②水 (桑原田、冷田方面)
- Lコース ①金②水 (下国谷、佐切方面)
- Mコース ①金②火 (五反田、二夕宮方面)

町内巡回コース 月～金 ※運行時間は変わります。

※各コースの時刻表は、
9月に全戸配布するバスマップやバス停でご確認ください。

①：今までと同じ
②：新たな曜日
10時に各地域を出発し、
11時までには足助病院到着
帰りは14時30分に
足助病院出発



①②とも
鈴木歯科、旧保健所
宝珠院まで行けるよ!



スクールバス通学線

スクールバスは学校専用バスとなるため、一般の方はご利用できません。
今までのように決まったルートや時刻表は無くなります。
ご注意くださいとともにご理解のほどよろしくお願い申し上げます。

問合せ先 豊田市役所足助支所地域振興担当 電話62-0601

こんにちは!足助包括です。

第1回 あすけまるっとささえあいの会開催

6月23日(金)に足助病院の南棟講義室にて、足助まるっとささえあいの会を開催し、足助中学校区内の商店や民生委員の方にご参加いただきました。

今年度第1回の開催ということもあり、福祉の相談窓口である足助支所・社会福祉協議会・地域包括支援センターの役割について説明させていただきました。

また、「夢を語ろう～足助にあるといいもの～」をテーマに参加者同士で意見交換会を行いました。移動手段の充実、障がいを持っていても働ける場づくり、なんでも話せる集いの場など、多様な意見が出ました。

今後の展望として、ささえあいネットワークをはじめ、様々な相談機関と連携して誰もが暮らしやすい町づくりに取り組んでいきたいと思えます。



第2回 あすけまるっとささえあいの会
2023年9月22日(金) 18:00~19:30

ささえあいネットワークとは・・・

地域住民と専門機関がつながる仕組みです。ささえあい登録機関には、飲食店、クリニック、新聞販売店などがあります。地域住民に身近なささえあいネットが住民の困りごとをキャッチすることで、スムーズに必要なサービスにつなげることができるのが狙いです。

高齢者の総合相談窓口:足助包括支援センター(足助病院内) 62-0683(直通)

社協だより ~そうだ! まめだ館 (社協足助支所) へいこまい~

~わが町キャラバッジの紹介~

市民の皆様には赤い羽根共同募金について「知ってもらいたい。」「理解者を増やしたい。」「気軽に募金活動に参加してもらおう機会をつくりたい。」

そんな思いから市内の企業・団体のキャラクターとコラボした「わが町キャラバッジ」を設置しています。



足助のキャラバッジ
もみじちゃんと
アオムシくん



どこにあるの?

→ 豊田市福祉センター 1階です

一回いくら?

→ 200円です

キャラバッジは何種類あるの?

→ 20種類です

売上金のつかい道は?

→ 必要経費(作成費等)を除いてすべて赤い羽根共同募金の寄付にあてます

【問合せ先】豊田市社会福祉協議会 足助支所:62-1857

健康診断受けていますか？

足助地区の特定健診受診率は

37.1% 市平均より**低い!**

しかも、

- ・**高血圧**リスクの高い人が多い
- ・**糖尿病**リスクの高い人が多い

【地域健康カルテ令和4年度版より】



健康診断を受けましょう!



特定健診
って何?

- ◇対象者:40~74歳の豊田市国民健康保険加入者
- ◇内容:問診・身体計測・血圧測定・尿検査・心電図・血液検査など



【問合せ】

豊田市役所 地域保健課(足助支所内) 電話:62-0603 FAX:62-0606
Mail:chiikihoken-toubu@city.toyota.aichi.jp

特定健診はお得がいっぱい

① 特定健診は健診費用が無料

自費で受けると約1万円かかる検査がなんと無料!

② 専門家への相談が無料

生活改善したほうがいい場合は、無料で特定保健指導を受けることができます

③ 医療費を少なくできる

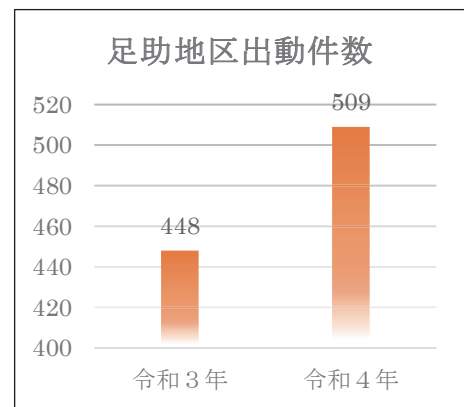
早期発見・予防により、治療にかかる時間や費用が少なくて済みます

足助消防署から

《足助地区救急出動増加中!!》

足助地区では令和3年と比較し、令和4年は救急出動が**13.6%**増加しました。同様に、豊田市全体でも、出動件数が増加しており令和4年は過去最多の出動件数でした。

救急車の台数は、限りがある医療資源です。



とよた急病・子育てコール24

～育救さんコール～にご相談ください!

24h **0120-799192**

24時間・365日対応 な(やむ前に)きゅうきゅういくじ

どんな相談ができるの?

etc... 急病や子育てに関する相談なら
どんなことでもOK!



どんな人が対応してくれるの?

現場経験がある、経験豊富な看護師、医師のほか、保健師、社会福祉士、臨床心理士等、資格を持った人が電話対応します。

どんな人が相談ができるの?

豊田市民・豊田市内にいる人ならどなたでもOK!
※年齢に関係なく相談できます。

《とよた急病・子育てコール24》

「症状の緊急性が分からない。」

「受診する医療機関が分からない。」

「救急車を呼ぶか判断に迷った。」

このような時には、すぐに救急車を呼ぶのではなく、まずはとよた急病・子育てコール24に相談してみてください。

※意識がない、けいれんが治まらないなど、明らかに重症と思われる場合には、すぐに119番通報をしてください

【問合せ】 足助消防署 62-0119

火災・救急は119番

はじまり日記

Vol.3 Peri

「はじまりアパートメント」のメンバー Peri とノブセが交互連載。
足助の魅力をもそれぞれの視点で表現します。



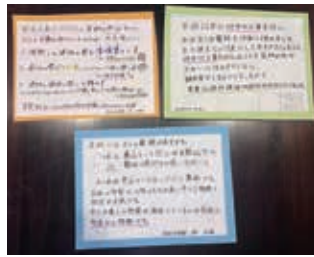
足助中学校職場体験学習

あすけチャレンジ WEEK

7月31日から8月2日までの3日間、豊田市役所足助支所で職場体験学習をしました。観光の仕事体験し、観光案内所である旧田口家住宅に設置する観光案内ポップを作成しました。足助城や足助の町並みを実際に見て、観光客の方に見てもらえるようなポップを工夫して作成しました。ぜひ旧田口家住宅でご覧ください!

3日間の中で、旧田口家住宅と足助城の歴史を教えてもらいました。学校ではできないことを体験させてもらってとても緊張したけど、貴重な3日間でした。ありがとうございました。 神山

最初はすごく緊張したけど、私のイメージとは違って、職場がにぎやかな感じだったので、安心しました。観光の仕事だったので、作成したポップを観光客の方に見てもらえると思うと、やる気がでて楽しかったです。 水越



1日目では、とても緊張したけれどポップを作れてよかったです。2日目は、自分でメモを取り、まとめたりするのが難しかったけど、最後には上手くできました。2日間で仕事の楽しさと協力の大切さを知ることができてよかったです。 小林



(写真の中学生: 右から小林さん、水越さん、神山くん)

【記事作成】足助中学校2年 神山太希、小林菜々、水越りな

いつもお読みいただきありがとうございます。今後もよりよい支所だよりをお届けするため、ご意見・ご感想・ご要望などいただければ幸いです。以下の連絡先へお気軽にご連絡ください。



人口と世帯数 (令和5年8月1日現在)
人口 6,943人 世帯数 2,771世帯
令和5年度合計 出生9人 死亡41人

発行: 豊田市役所足助支所 〒444-2424 豊田市足助町宮ノ後26-2
電話: 市民生活担当 ☎62-0600 地域振興担当 ☎62-0601
FAX 62-0606 ✉asuke-shisho@city.toyota.aichi.jp